

Handlingsprogram för Bohus räddningstjänstorganisation enligt lagen om skydd mot olyckor



Ankom: 2019-12-20 Ärende: KS.2019.374 Handling: 982074



BOHUS
RÄDDNINGSTJÄNSTFÖRBUND



**KUNGÄLVS
KOMMUN**



1 Förord

Detta handlingsprogram är ett politiskt styrdokument för Bohus Räddningstjänstförbund (BORF). Handlingsprogrammet är upprättat mot bakgrund av kraven i *Lag (2003:778) om skydd mot olyckor* (LSO) och beskriver ambitionsnivå beslutad av den politiska styrningen.

Handlingsprogrammet beskriver de mål Bohus Räddningstjänstförbund skall arbeta för, den förmåga som skall upprätthållas samt hur förbundet är organiserat.

Handlingsprogrammets mål effektueras genom att årsvis/flerårsvis brytas ned till prestationer i en verksamhetsplan.

Handlingsprogrammets giltighetstid omfattar perioden 2020-2023



2 Definitioner och förkortningar

1+4	Räddningsstyrka bestående av ett befäl och fyra brandmän.
1+6	Räddningsstyrka bestående av ett befäl och sex brandmän.
Angreppstid	Tid från det att rätt enheter anländer till skadeplatsen till dess att åtgärder i räddningsarbetet påbörjas.
Anspänningstid	Tiden från larm till dess att rätt enheter börjar åka mot händelsen.
Körtid	Tiden att förflytta sig med fordon från brandstation till skadeplats.
Insatstid	Summan av anspänningstid + körtid + angreppstid.
BORF	Bohus Räddningstjänstförbund
Farlig verksamhet	Anläggning där verksamheten innebär fara för att en olycka ska orsaka allvarliga skador på människor eller miljön. Omfattas genom beslut av länsstyrelsen av särskilda krav enligt 2 kap. 4 § LSO.
Förebyggande	Avser här myndighetsutövning såsom tillsyn enligt LSO och LBE, tillståndsgivning för brandfarliga och explosiva varor, remisshantering till andra myndigheter och rådgivning, information och stöd till att den enskilde kan ta sitt ansvar för att förebygga brand.
Brandskyddskontroll	Förbundet ansvarar enligt lagen om skydd mot olyckor för brandskyddskontroll och rengöring, vilket i vardag brukar benämnas sotning. Detta arbete bedrivs av externa entreprenörer vilket förbundet har anlitat.
GR	Göteborgsregionens kommunalförbund.
HP	Handlingsprogram.
Höjd beredskap	Beslut från regeringen om skärpt beredskap eller högsta beredskap enligt lag (1992:1403) om totalförsvar och höjd beredskap.
MSB	Myndigheten för samhällsskydd och beredskap.
IDA	MSB:s statistik och analysverktyg <i>Indikatorer-Data-Analys</i> med utgångspunkt i nationell insatsstatistik, nationella jämförelser (SKL), årliga uppföljning av kommunernas arbete, med flera datakällor.
LBE	Lag (2010:1011) om brandfarliga och explosiva varor.
LSO	Lag (2003:778) om skydd mot olyckor.
Olycka	En plötsligt inträffad händelse som har medfört eller kan befaras medföra skada. Till olyckor räknas händelser som beror på företeelser i naturen eller som inträffar utan människors handlande och även händelser som beror på människors handlande eller underlåtenhet att handla. Som exempel på olyckshändelser nämns i förarbetena till LSO bränder, explosioner, skred, ras, översvämningar, oväder och utflöden av skadliga ämnen.
PBL	Plan och bygglag (2010:900)



<i>POSOM</i>	Psykiskt och socialt omhändertagande.
<i>RCB</i>	Räddningschef i beredskap.
<i>CSR</i>	Chef och stabsresurs.
<i>Risk</i>	Risk speglar en sammanvägning av sannolikheter och konsekvenser av oönskade händelser. Risknivå är ett abstrakt begrepp. Olika individer uppfattar risker på olika sätt och accepterar olika risker beroende på om risken till exempel är frivillig, känd eller gagnar ett intresse.
<i>Räddningstjänst</i>	Avser de räddningsinsatser som staten eller kommunerna skall ansvara för vid olyckor och överhängande fara för olyckor för att hindra och begränsa skador på människor, egendom eller miljön. Förbundet skall ansvara för en räddningsinsats endast om detta är motiverat med hänsyn till behovet av ett snabbt ingripande, det hotade intressets vikt, kostnaderna för insatsen och omständigheterna i övrigt.
<i>Sårbarhet</i>	Sårbarhet speglar risker där brister i samhällets eller enskilda aktörers hanteringsförmåga kan medföra att skyddsvärd funktionalitet i t.ex. samhällsviktiga funktioner uteblir. Konsekvenserna kan vara svåra att överblicka då det ofta föreligger komplexa samband med externa beroenden och spridningskedjor till andra aktörer.
<i>VMA</i>	Viktigt meddelande till allmänheten.
<i>VP</i>	Verksamhetsplan.



2.1 Definition av några av de händelsetyper som används i händelserapporteringen

<i>Brand i byggnad</i>	Avser alla typer av bränder och brandtillbud som inträffar i en byggnadskonstruktion och/eller inne i en byggnad. Det räcker således med en mindre brand i ett löst föremål så länge den sker inomhus.
<i>Brand, ej i byggnad</i>	Avser alla typer av bränder som sker utanför en byggnad (utomhus). Mark- och skogsbränder, bränder i fordon (bilar, bussar, tåg, fartyg, m.fl.) och container- och soptunnebränder hör till de vanligare händelserna i denna kategori.
<i>Trafikolycka</i>	Avser olyckor med alla typer av trafikslag (väg, tåg, flyg sjöfart, m.m.).
<i>Utsläpp av farligt ämne</i>	Avser alla typer av farliga utsläpp från mindre bensinspill på marken till omfattande utsläpp av farliga kemikalier eller petroleumprodukter.
<i>Automatlarm, ej brand</i>	Ett automatiskt brandlarm som medför uttryckning men utan brand. Orsaken kan vara matlagning, hantverkare m.m.
<i>Falsklarm</i>	Vid de tillfällen då det visar sig att det inte har inträffat en olycka trots att det inkommit ett larm när en fysisk person har larmat. Dessutom försöker man även fastställa om den person som larmade räddningstjänst gjorde detta i tro om att det faktiskt förelåg fara eller om det rörde sig om ett avsiktligt falsklarm.
<i>Annat uppdrag</i>	Vid olyckor, tillbud eller misstanke om olycka agerar räddningstjänsten med stöd av lagstiftningen (lagen om skydd mot olyckor, LSO). Det finns tillfällen då uppdrag utförs av räddningsstyrkor på uppdrag av andra myndigheter eller med ett uppdrag som inte stöds i LSO. Dessa insatser kategoriseras som Annat uppdrag med tillhörande underkategorier.
<i>I väntan på ambulans</i>	Ambulanssjukvården har slutit avtal med förbundet om att en kommunal räddningsstyrka vid behov, kan åka till en hjälpbehövande patient och påbörja livsuppehållande behandling. Kriterierna då förbundet larmas är enligt avtal ”Potentiellt hjärtstopp, utan normal andning”. Förbundet ersätter inte någon ambulansenhet, utan de larmas som vanligt enligt deras rutiner. I väntan på ambulans kan även förkortas till IVPA.
<i>Hjälp till ambulans</i>	Om en ambulans behöver teknisk hjälp i samband med en sjukvårdsinsats (hjälp med att bära eller transportera patienter o. dyl.) så kategoriseras detta som hjälp till ambulans.



3 Innehållsförteckning

1	Förord	1-2
2	Definitioner och förkortningar	2-3
2.1	Definition av några av de händelsetyper som används i händelserapporteringen	2-5
4	Bakgrund	4-8
4.1	Lagstiftning	4-8
4.2	Uppdrag	4-9
4.3	Handlingsprogrammets giltighetstid och avgränsning	4-10
4.4	Politisk styrning	4-11
4.5	Nationella och lokala mål	4-11
4.5.1	Verksamhetsmål utifrån lagens krav	4-12
4.6	Verksamhetsplanering, genomförande och uppföljning	4-13
4.7	Disposition	4-14
5	Lokala mål för Bohus Räddningstjänstförbund	5-15
5.1	Övergripande målsättning/vision för Bohus Räddningstjänstförbund	5-15
5.2	Lokala mål	5-17
5.3	Långtidsstrategi för Bohus Räddningstjänstförbund	5-23
5.3.1	Organisationsform	5-23
5.3.2	Lokalisering av brandstationer	5-23
5.3.3	Tillgång till rätt kompetens vid uttryckning	5-24
5.3.4	Bemannning – räddningspersonal i beredskap/övriga funktioner	5-24
6	Risakanalys	6-25
7	Förebyggandeuppdraget	7-26
7.1	Myndighetsuppgifter	7-27
7.1.1	Tillsyn – Risk för bränder och olyckor	7-27
7.1.2	Brandfarliga och explosiva varor	7-28
7.1.3	Sprängämnesprekursorer	7-28
7.1.4	Brandskyddskontroll och rengöring	7-28
7.1.5	Information, utbildning, rådgivning och stöd	7-28
7.2	Automatiska brandlarm	7-29
7.3	Organisation och resurser för det förebyggande arbetet	7-29
8	Räddningstjänstupdraget	8-30
8.1	Organisation	8-31



8.2	Organisation för ledning av räddningsinsatser.....	8-32
8.3	Anspänningstider.....	8-32
8.4	Insattstider.....	8-32
8.4.1	Insattstidsanalys	8-33
8.4.2	Tidsaspekten.....	8-34
8.5	Förmåga	8-35
8.5.1	Förmåga vid normalläge.....	8-35
8.5.2	Förmåga vid mätbara händelser (frekventa olyckor).....	8-35
8.5.3	Förmåga vid sällanhändelser.....	8-42
8.5.4	Avvikelser från normalläget	8-42
8.6	Regional samverkan.....	8-43
8.7	Samverkan inom kommunerna.....	8-43
8.8	Frivilliga och semiprofessionella resurser.....	8-44
8.9	Övningsverksamhet.....	8-44
8.10	Åtgärder efter räddningsinsatser.....	8-45
9	Övrigt.....	9-46
9.1	Kompetenskrav i organisationen gällande myndighetsutövning	9-46
9.2	Gränser i vatten.....	9-47
9.3	Brandvattenförsörjning.....	9-47
9.4	Varning, information och alarmering	9-48
9.4.1	Varning till allmänheten	9-48
9.5	Information	9-49
9.6	Alarmering av räddningstjänsten.....	9-49



4 Bakgrund

4.1 Lagstiftning

Lag (2003:778) om skydd mot olyckor (LSO) och dess förordning (2003:789) ger kommunen skyldighet att verka för skydd mot olyckor på bland annat följande vis:

- Kommunen ska genomföra räddningsinsatser. Vid fjällräddningstjänst, flygräddningstjänst, sjöräddningstjänst, efterforskning av försvunna personer, miljöräddningstjänst på statligt vatten och utsläpp av radioaktiva ämnen från kärnanläggningar åvilar dock ansvaret staten. Kommunen kan genom samverkan hjälpa till även vid dessa insatser.
- Räddningstjänsten ska organiseras så att räddningsinsatserna genomförs på ett effektivt sätt och påbörjas inom godtagbar tid.
- Kommunen ska bedriva rådgivning, ge information och tillse att den enskilde utifrån risk och förutsättningar tar sitt ansvar.
- Kommunen ansvarar för att tillsyn enligt LSO sker av lagens efterlevnad inom kommunens geografiska område.
- Handlingsprogram för räddningstjänst respektive förebyggande arbete ska upprättas varje mandatperiod.
- Kommunen ansvarar för att brandskyddskontroll och rengöring sker.
- Människor ska beredas likvärdigt skydd mot olyckor.
- Räddningschefen ansvarar för att räddningstjänsten är ändamålsenligt ordnad.

Utöver LSO berörs verksamheten även av andra lagstiftningar, exempel är bland annat *Lag (2010:1011) om brandfarliga och explosiva varor med förordning (2010:1075) (LBE)* med flera.



4.2 Uppdrag

Kommunerna har sedan 1 januari 2013 ingått ett kommunalförbund. Detta för att skapa en organisation med goda förutsättningar att fullfölja uppgifterna vilket regleras enligt förbundsordningen.

Uppgifterna berör frågor inom områden så som räddningstjänst, säkerhet och beredskap och samt andra skyldigheter. Nedan anges förbundets ansvar och skyldigheter:

- De skyldigheter som vilar på kommunerna enligt lag (2003:778) om skydd mot olyckor (LSO) samt förordning (2003:789) om skydd mot olyckor (FSO).
- De skyldigheter som vilar på kommunerna om tillsyn och tillståndsgivning enligt lag (2010:1011) om brandfarliga och explosiva varor.
- De skyldigheter som vilar på kommunerna enligt lag (2014:799) om sprängämnesprekursorer.
- Att enligt punkt ett ovan (FSO) fullgöra skyldigheter om kommunernas plan för räddningsinsatser enligt lag (1999:381) om åtgärder för att förebygga och begränsa följderna av allvarliga kemikalieolyckor

Därtill skall förbundet för medlemskommunerna:

- Utföra utbildning i brandskydd och hjärt- och lungräddning för förbundsmedlemmarnas personal.
- Deltaga i förbundsmedlemmarnas planering, myndighetsutövning, sociala arbete och information.
- Ingå i förbundsmedlemmarnas krisorganisationer.
- Förbundet ska bidra till och svara upp till den samhällsutveckling som medlemskommunerna har och dimensioneras så optimalt som möjligt över tid.
- Förbundet ska i förbundsmedlemmarnas ställe fullfölja/genomföra kommunens ansvar för tillsyn över vattensäkerheten i och vid hamnar/kajer/badplatser såväl i privat som i kommunal ägo.



Förbundet biträder förbundsmedlemmarna med kompetens kring brand och säkerhet inom följande verksamhetsområden och utifrån respektive kommuns behov:

- Samhällsskydd och beredskap.
- Samhällsbyggnadsverksamheten enligt plan och bygglagen (2010:900).
- Remissärenden enligt miljöbalken samt enligt 8 kap 2 § (2010:1622) för servering av alkoholdrycker.
- Förbundsmedlemmarnas POSOM verksamhet.
- Social hållbarhet.

I förbundets uppdrag ingår utöver ovan nämnda bastjänster, rätten att utföra andra uppgifter som ansluter till ovanstående lagstiftning eller på annat sätt ansluter till säkerhet och trygghet hos förbundsmedlemmarna och som reglerats i avtal såsom räddningstjänstavtal med annan kommun eller med statlig myndighet.

Förbundet kan också samverka med andra aktörer i samhället ifråga om utvecklingsprojekt och frågor som är relaterade till lagstiftning och uppgifter enligt LSO.

4.3 Handlingsprogrammets giltighetstid och avgränsning

Detta handlingsprogram reglerar Bohus Räddningstjänstförbundets verksamhet inom LSO:s lagstiftningsområde.

Handlingsprogrammets giltighetstid omfattar tidsperioden 2020-2023.



4.4 Politisk styrning

Förbundet är ett kommunalförbund med förbundsledning, som tillika utgör förbundsstyrelse. Förbundsledningen är den nämnd som enligt 3 kap. 11 § LSO fullgör uppgifter enligt denna lag.

Direktionen består av fyra (4) ledamöter och fyra (4) ersättare, varav Ale kommuns kommunfullmäktige utser två (2) ledamöter och två (2) ersättare och Kungälvskommuns kommunfullmäktige utser två (2) ledamöter och två (2) ersättare. Direktionens ledamöter och ersättare väljs för en mandattid om fyra år räknat från och med den 1 januari året efter det att val till kommunfullmäktige ägt rum i hela landet. Ordförandeskapet roterar mellan medlemskommunerna i intervaller av två år.

För samtliga beslut krävs enkel majoritet, samt att minst tre (3) ledamöter är närvarande vid varje sammanträde.

Förbundsledningens verksamhet regleras i reglemente enligt förbundsordningen.

4.5 Nationella och lokala mål

Bestämmelserna i LSO syftar till att i hela landet bereda människors liv och hälsa samt egendom och miljö ett, med hänsyn till de lokala förhållandena, tillfredsställande och likvärdigt skydd mot olyckor. De övergripande nationella målen sammanfattas i förarbetet till LSO som anger att *"färre ska dö, färre ska skadas och mindre ska förstöras"*.



4.5.1 Verksamhetsmål utifrån lagens krav

I lagen anges nationella mål som kan sammanfattas som ett antal grundläggande verksamhetsmål. Till dessa har kommunerna att komplettera med lokalt anpassade verksamhetsmål som ska ange den inriktning arbetet med skydd mot olyckor ska sträva mot.

De övergripande verksamhetsmålen utifrån lagstiftningen kan rubriksåttas enligt nedanstående:

- **Information och rådgivning** (3 kap. 2 § LSO):
”En kommun skall genom rådgivning, information och på annat sätt underlätta för den enskilde att fullgöra sina skyldigheter enligt denna lag”.
- **Samverkan mellan myndigheter** (1 kap. 6-7 §§ LSO)
”Kommunerna och de statliga myndigheter som ansvarar för verksamhet enligt denna lag skall samordna verksamheten samt samarbeta med varandra och med andra som berörs” ... ”Kommunerna skall ta till vara möjligheterna att utnyttja varandras resurser för räddningstjänst”.
- **Tillsyn** (5 kap 1 § LSO)
”Tillsyn över efterlevnaden av denna lag och föreskrifter som har meddelats med stöd av lagen utövas av en kommun inom kommunens område och av länsstyrelsen inom länet”, samt Myndigheten för samhällsskydd och beredskap (MSB) över riket.
- **Tillstånd** (3 kap. 4 § LSO) (17-18 §§ LBE)
”Kommunen får medge att en fastighetsägare utför eller låter annan utföra sotning på den egna fastigheten.”, ”Frågor om tillstånd till hantering av brandfarliga varor i övriga fall ska prövas av den kommun där hanteringen ska bedrivas.”, ”Frågor om tillstånd till hantering och överföring av explosiva varor i övriga fall ska prövas av den kommun där varorna ska hanteras.”
- **Operativ förmåga** (1 kap. 3 § LSO)
”Räddningstjänsten skall planeras och organiseras så att räddningsinsatserna kan påbörjas inom godtagbar tid och genomföras på ett effektivt sätt”.

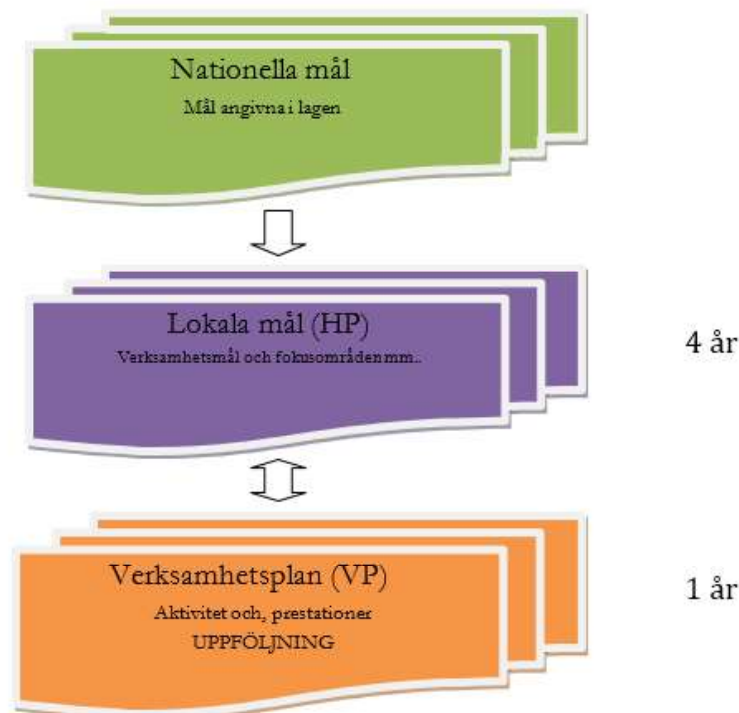


- **Uppföljning** (3 kap. 10 § LSO)
"När en räddningsinsats är avslutad skall kommunen se till att olyckan undersöks för att i skäligen omfattning klarlägga orsakerna till olyckan, olycksförloppet och hur insatsen har genomförts".
- **Höjd beredskap** (8 kap. 1-2 §§ LSO)
"I syfte att skydda och rädda befolkningen och civil egendom från verkningar av krig skall kommunens organisation för räddningstjänst under höjd beredskap, utöver vad som i övrigt framgår av denna lag, ansvara för..."

I detta handlingsprogram knyts förbundets lokala mål mot de uppdrag som LSO ger till kommunerna enligt ovan.

4.6 Verksamhetsplanering, genomförande och uppföljning

För att kunna uppfylla handlingsprogrammets lokala mål, bryts dessa ner till en verksamhetsplanering för genomförande av aktiviteter och prestationer. Verksamhetsplanen, VP, upprättas årsvis utifrån fokusområden och handlingsprogrammets mål. Vid upprättande av VP görs analys av lokala nyckeltal samt även av nationella data genom IDA från myndigheten för samhällsskydd och beredskap, MSB. Verksamhetsplanen analyseras, revideras och följs upp. Denna uppföljning redovisas för förbundsledningen, tillsammans med ekonomiskt resultat, varje tertial samt vid årsbokslut. Förbundschefen ansvarar för uppföljning.





4.7 Disposition

Utöver bakgrunden i detta kapitel så följer detta handlingsprogram följande disposition:

- **Förbundet mål/vision samt lokala mål**
- **Medlemskommunernas risker.**
- **Förebyggandeuppdraget**
 - Inkluderar beskrivning av organisation och verksamhet.
- **Räddningstjänstupdraget**
 - Inkluderar beskrivning av organisation och verksamhet.
- **Övrigt**
 - Exempelvis kompetenskrav, avtal, släckvattenförsörjning samt varning, information och alarmering.
- **Bilagor**
 - Riskanalys
 - Gränser i vattnet
 - Avtal och samverkan
 - Höjd beredskap

Handlingsprogrammet kompletteras av verksamhetens övriga styrdokument såsom policys och riktlinjer. Bland de viktigaste kan nämnas förbundets *Utryckningsbestämmelser* och *Övningsbestämmelser*.



5 Lokala mål för Bohus Räddningstjänstförbund

I detta kapitel redovisas den lokala målsättningen som förbundet avser att ha under handlingsprogrammets giltighetstid. Kapitlet disponeras enligt följande:

- Övergripande målsättning/vision
- Lokala mål för verksamheten

Utöver detta så avslutas detta kapitel med ett separat avsnitt om förbundets långtidsstrategi, vilken kommunfullmäktige inom respektive kommun har fastställt.

5.1 Övergripande målsättning/vision för Bohus Räddningstjänstförbund

Förbundets hela verksamhet och arbete skall under åren genomsyras av innehållet i de 7 nedanstående punkterna. Målsättningen och syftet med de övergripande målen är att säkerställa att verksamheten bedrivs och utvecklas i rätt riktning. De övergripande målsättningarna anges nedan med tillhörande förklaringar och motiveringar.

1. En flexibel räddningstjänst

- Förbundet som organisation skall kunna anpassa sig efter rådande förutsättningar. Detta genom att ha en samsyn på förbundets uppdrag samt att vara flexibla för att kunna nå uppsatta mål på olika sätt. Tydlighet i vad förbundet som organisation vill uppnå skall genomsyra verksamheten. Genomförande av verksamhet skall ske med individens kunskap i centrum och med hänsyn tagen till förbundets olika lokala förutsättningar.

2. Se individen i räddningstjänstorganisationen

- Varje individ inom organisationen är en viktig kugge i förbundets verksamhet. Detta innebär att förbundet ska ge varje individ rätt förutsättningar. Med egenansvar blir organisationen som helhet mer effektiv.

3. Integrerad aktör i samhällsutvecklingen

- Förbundet skall vara med genom hela samhällsutvecklingen och vårda/arbota för ett säkrare samhälle ur ett brett perspektiv. Detta gäller inte endast risken för brand utan kan även innebära att vara en aktiv part i arbetet med att minimera övriga risker som kan leda till räddningsinsats.



Genom detta har förbundet en lång och proaktiv strategi för att på sikt skapa ett ännu tryggare och säkrare samhälle.

Detta gör förbundet genom att vara en naturlig samverkanspartner inom samhällsutvecklingsfrågor hos såväl kommunernas avdelningar som berörda myndigheter och andra samhällsexploaterer.

4. Utveckla det skadeavhjälpande arbetet

- Att utveckla det skadeavhjälpande arbetet är en grundläggande förutsättning för förbundet att möta den framtida riskbilden.
- För att utvecklas inom det skadeavhjälpande området kommer organisationen att:
 - Utveckla och effektivisera verksamheten till en mer flexibel organisation.
 - Öka samverkan och delaktighet med andra aktörer i samhället.
 - Öka kunskapen och uthålligheten inom förbundet.

5. Uppdrag efter medborgarens behov

- Förbundets skall alltid utgå ifrån medborgarens behov. Förbundet har i sig själv inget självberättigande utan det är servicen utifrån medborgarens behov som rättfärdigar förbundets existens. Denna grundsyn skall alltid genomsyra hela organisationens arbete.

6. Anpassa räddningstjänsten efter olika gruppers förutsättningar i samhället

- För att skapa trygghet som är anpassad efter medborgarens behov krävs att det finns förtroende för räddningstjänsten (budbäraren) och att budskapet är rätt.

Förbundet har i genomsnitt ett högt förtroende i samhället. Det finns dock grupper i samhället där förtroendet är lågt. Detta innebär att förbundet har svårt att nå ut till dessa grupper och implementera räddningstjänstens arbete, syfte och mål.



För att nå ut till dessa grupper kommer förbundet att anpassas efter det behov som finns ute i samhället. Detta innebär på sikt att förbundet kommer att spegla med en organisation som är baserad på jämställdhet, jämlikhet och mångfald.

7. Anpassa räddningstjänstens arbete för ett hållbart samhälle.

- Räddningstjänstens verksamhet skall i samtliga enheter arbeta för att uppfylla de av FN beslutade 17 klimatmålen.

5.2 Lokala mål

I detta kapitel anges förbundets lokala mål för verksamheten.

1. Regional samverkan skall öka. Förbundet skall prioritera:
 - God förmåga till samverkan med närliggande räddningstjänster inom GR.
 - Tillsammans med andra myndigheter utreda ökad samverkan till räddningsinsatser i kustzonen.

Kommentar: Målet innebär att de påbörjade projekten med ökad samverkan med intilliggande räddningstjänster i GR är mycket viktig. Samverkan kan ske både med operativa resurser där snabb adekvat hjälp alltid prioriteras men även inom andra områden såsom t.ex. myndighetsutövning, upphandling, utredningar, övning och gemensam remissvar till staten och andra aktörer. Inom kustzonen bör utredas hur aktörerna ytterligare kan hjälpas åt för att genomföra effektiva räddningsinsatser.

2. Förbereda för att starta upp och leda räddningsinsatser i skredområden samt tillsammans med kommunerna, myndigheter och andra aktörer bidra till att förebygga större skred.

Kommentar: Målet är satt utifrån att analysen visar att Göta älvdalen är skredkänslig och att det finns ett större utpekat riskområde med stora konsekvenser vid skred; Älvängens industriområde. Förbundet har sedan det bildades deltagit och bidragit i utredningar och arbetsgrupper kring räddningsproblem vid skred. Utifrån ovan är insatsplanering, operativ förmåga och materielkomplettering prioriterat under mandatperioden.



3. Förbundet skall bli mer flexibelt och anpassningsbart för att bättre uppfylla samhällets totala krav.

Kommentar: Målet syftar till att kunna komma snabbare till skadeplats, resurssätta mer effektivt och hantera fler samtidiga räddningstjänstuppdrag utifrån hela samhällsperspektivet. Målet kan kopplas till tidsfaktorernas betydelse för att rädda människor, miljö och egendom. Målet kopplas också till att arbeta proaktivt med information, utbildning och övrigt olycksförebyggande arbete.

4. Tillvarata erfarenheter från genomförda olycksutredningar internt och externt för att utveckla effektivare insatser.

Kommentar: För att skapa en lärande organisation är det viktigt att erfarenheter får påverka planeringen och utbildning/övning. Erfarenheter kan dras i det lilla, efter identifierade små tekniska eller organisatoriska brister eller i det stora t.ex. vid större räddningsinsatser i förbundet eller andra ställen i landet. Förbundet skall även vara aktivt att ta del av utvecklingen inom svensk räddningstjänst.

5. Öka förbundets förmåga att arbeta under hög oro i samband med antagonistisk händelse.

Kommentar: Målet innebär att förbundet skall kunna arbeta i samverkan med andra myndigheter när pågående dödligt våld eller andra hot inträffar. Utbildning och planering skall genomföras så att denna typ av händelse skall kunna genomföras på ett så säkert sätt som möjligt

6. Trygga avbrottsfri alarmering och prioriterade åtaganden genom sårbarhetsanalys och upprättande av handlingsplaner för relevanta scenarier avseende inkommande samt utgående alarmering.

Kommentar: Förbundet har idag reservkraft och reservvägar för utalarmering på samtliga stationer. Detta ingår som en del av förbundets arbete med höjd beredskap. Mer detaljerad information finns i tillhörande bilaga om höjd beredskap.

7. Öka personalens förmåga att arbeta inom hela förbundets verksamhetsutövning.



Kommentar: Förbundet kommer att kompetensutbilda personalen samt planera verksamheten för att så många medarbetare som möjligt skall kunna arbeta inom förbundets hela uppdrag.

8. Kvalitetssäkra förmågan i det operativa räddningstjänstuppdraget.

Kommentar: Att tydligare identifiera och fastställa den egna operativa förmågan. Detta genom att knyta övningar kopplade till det operativa räddningstjänstuppdraget, olycksundersökningar, analyser av kommunernas risker och hjälpbehov samt erfarenheter av egna och andras räddningstjänstuppdrag.

9. Stärka kunskapen hos allmänheten om räddningstjänsten, risker samt riskförebyggande åtgärder mot bränder.

Kommentar: Det postmoderna samhället gör att förbundet behöver vara förberedd på att både synen på räddningstjänstens uppdrag och riskerna förknippade med bränder kan komma att förändras. I värsta fall sjunker förtroendet för räddningstjänsten och istället för att förebygga risker så skapas de. Exempel på dessa problem är social oro där räddningstjänsten kan stå inför både stenkastning och bränder vilka anlagts med uppsåt.

Genom att vara en aktiv del både i skolor men också ute i samhället är förhoppningen att räddningstjänstens förtroende och respekten för brand ändras/hålls uppe på sikt. För att nå detta krävs både ett aktivt arbete med omvärldsbevakning för att se hur andra gör men också för att se eventuella framtida risker. Det har och görs redan arbeten inom förbundet kring dessa områden. Samtidigt är det även viktigt att fortsätta denna utveckling för att möta framtiden.

Under mandatperioden ska förbundet arbeta fram rutiner för att stärka kunskapen om räddningstjänstens arbete och allmänhetens hantering av bränder.

Kunskapen ska förmedlas genom att besöka skolor och de åldrar där största behov av kunskap finns. Utöver detta ska förbundet arbeta aktivt med att möta ungdomar i deras egna miljöer, exempelvis fritidsgårdar eller andra evenemang.



Förbundet ska även stärka kunskapen hos allmänheten samt hos andra grupper i samhället. Detta skall göras genom bostadsbesök eller deltagande på olika träffar och andra sammankomster.

10. Skapa rutiner och påbörja arbetet för att reducera risken för brandrelaterade olyckor samt bidra till att reducera risker för andra olyckor. De riskreducerande åtgärderna ska främst fokuseras mot riskutsatta grupper.

Kommentar: Genom att arbeta tvärsektoriellt med andra aktörer och myndigheter blir förbundets arbete ännu mer effektivt. Med hjälp av varandras expertis kan vi gemensamt arbeta för att reducera identifierade risker. Förbundet ska primärt arbeta för att förebygga bränder men ska även bidra och delta i arbetet kring frågor som rör andra risker än bränder.

Exempel på risker förutom brand kan vara fallolyckor eller psykisk ohälsa. Riskutsatta grupper kan vara äldre eller yngre beroende på vilken typ av risk som avses. Möjliga aktörer att samarbeta med är till exempel skolor och Landstinget.

Resultatet ska, förutom att identifiera risker som behöver reduceras, kunna påvisa om de åtgärder som görs ger en reducerad risk. För brand ska förbundet redovisa vilken typ av riskreducerande åtgärder som gjorts kring brandskydd för de olika riskutsatta grupperna vilka tidigare har identifierats. Åtgärderna ska även utvärderas om de medfört minskad risk för brandrelaterade olyckor.



11. I samverkan med kommunernas VA, och samhällsbyggnadsaktörer arbeta för möjligheterna till installation av brandtekniska system och att effekten av räddningsinsatser förbättras.

Kommentar: Sprinkler och andra liknande system är på frammarsch i samhället. Detta är också ett effektivt system för att begränsa bränder som har startat. Att öka andelen byggnader med sprinkler inom förbundets geografiska område kommer sannolikt på sikt att reducera konsekvenser av brand i byggnad. Detta är inget som förbundet ensamt kan genomföra utan kräver ett samarbete med framförallt respektive kommuns VA-enhet. Det ska också tilläggas att andra risker kan tillkomma vilka behöver analyseras och bedömas.

Utöver sprinkler finns också ett behov av att säkerställa att insatser mot en brand i byggnad har tillräckligt med brandvattenförsörjning beroende på vilken typ av byggnad som brinner. Vid dimensionering av brandvattenförsörjning används de riktlinjer som finns från Svenskt Vattens Publikationer 83 (VAV P83). Dessa riktlinjer är under översyn men är ett hjälpmedel vid planering av brandvattenförsörjning. Dock finns det behov av att koppla det faktiska behovet av vattenförsörjning beroende på typ av område och byggnader vilket framförallt gäller befintlig bebyggelse. En sådan bedömning behöver också sättas i förhållande till räddningstjänstens olika taktiska förutsättningar vid en räddningsinsats mot en brand i byggnad

Förbundet skall under mandatperioden verka för att förbättra förutsättningar för att kunna installera sprinkler inom sitt geografiska område utan att andras ansvar inskränks. Förutsättningarna ska sammanställas i en rapport.

Under mandatperioden ska förbundet ha tagit fram riktlinjer för hur brandvattenförsörjningen bör se ut inom det geografiska området. Detta genom att exempelvis dela upp arean i mindre områden. Riktlinjerna ska kunna användas som underlag vid remisser men också ur ett taktiskt perspektiv.



-
12. Arbeta aktivt med att undersöka olycksorsaken vid olika händelser och sprida samt implementera dess lärdomar.

Kommentar: Många av de olyckor som sker i samhället skulle ha kunnat undvikas om rätt förebyggande åtgärder varit vidtagna. För att kunna förebygga dessa olyckor måste analys genomföras i syfte att hitta orsak. Därför är det viktigt att stärka förbundets rutiner genom att dra lärdomar av de olyckor som skett för att i förlängningen kunna motverka dem. Inriktningen sker främst mot bränder.

Detta görs genom att förbundet skall ta fram ytterligare rutiner för vilka olyckor och i vilken omfattning olycksorsaksutredningar skall genomföras. Därefter skall uppdragen kopplas till personer med rätt kompetens och uppdrag.

(Exempelvis om en medarbetare arbetar med bränder kring bostäder är det också lämpligt att det är denne som genomför eller är en del av utredningen.)

Under mandatperioden skall ytterligare rutiner för hur vi lär av olyckor och hur dessa ska spridas tas fram. Arbetet ska även ha påbörjats med att börja undersöka orsaken till olyckor som skett. Detta ska därefter vara en naturlig del av förbundets verksamhet.



5.3 Långtidsstrategi för Bohus Räddningstjänstförbund

2016 beställde medlemskommunerna, Ale och Kungälv kommun, ett uppdrag avseende att skapa en långtidsstrategi för förbundet. Detta fram till år 2025.

Rapporten klargjordes 2017 och utgör en grund för förbundets framtida inriktningsbeslut. Nedan presenteras de beslut vilka fattats i respektive kommunfullmäktige efter rekommendationer i slutrapport.

Rapporten i sin helhet finns diariefört hos Kungälv kommun, dnr: KS 2016/1795.

5.3.1 Organisationsform

Avseende organisationsform så har fyra alternativ analyserats.

Dessa är:

1. Bibehålla nuvarande organisation.
2. Gränslös räddningstjänst och gemensam operativt ledningssystem i Göteborgsregionen.
3. Utöka förbundet genom att tillföra fler förbundsmedlemmar.
4. Ansöka om medlemskap i ett annat förbund.

Beslut

- Förbundet ska utöka sin samverkan genom Gränslös räddningstjänst och gemensam operativt ledningssystem i Göteborgsregionen.

5.3.2 Lokalisering av brandstationer

Framtida lokalisering av brandstationer är förknippat med vilken organisation förbundet förväntas ingå i framöver. Utifrån den valda organisationsformen enligt punkten ovan så ska en gemensam lokaliseringsstudie i samarbete med andra organisationer, i första skedet inom Göteborgsregionen och i nästa skede inom västra Götalands län, genomföras

Beslut

- Förbundet ska genomföra en gemensam lokaliseringsstudie i samarbete med andra organisationer. I första skedet inom Göteborgsregionen och i nästa skede i perspektivet Västra Götalands län.



5.3.3 Tillgång till rätt kompetens vid uttryckning

Tillgång till bred och djup kompetens behöver finnas vid uttryckning. Genom att fullfölja alternativ 2 enligt punkt 1 ovan så får förbundet bland annat tillgång till Göteborgs räddningsstab. Denna kan i sin tur agera stöd vid samtliga operativa händelser dygnet runt. Detta ger i sin tur tillgång till rätt kompetens vid uttryckning då samtliga resurser inom GR disponeras fritt.

Beslut

- Förbundet ska utöka sin samverkan genom Gränslös räddningstjänst och gemensam operativt ledningssystem i Göteborgsregionen.

5.3.4 Bemanning – räddningspersonal i beredskap/övriga funktioner.

Att rekrytera och bibehålla räddningspersonal i beredskap är en utmaning för många kommuner och räddningstjänstförbund. Oavsett organisationsform så kommer denna utmaning att kvarstå.

Beslut

- Förbundet ska utreda möjligheten att lösa problematiken med bemanning av räddningspersonal i beredskap genom en övergång till tillsvidareanställd personal.



6 Riskanalys

Detta är en sammanfattning av riskanalysen. Fullständiga delen av riskanalysen finns i bilaga 3.

Förbundet, med sina två kommuner, är ett område som förändras och expanderar i hög takt. Riskanalysen, vilken som finns som bilaga tillhörande detta handlingsprogram, visar att befolkningsunderlaget ökar kraftfullt. Befolkningsprognoser visar att förbundet inom en relativ kort framtid kan ha ett befolkningsunderlag som överstiger 100 000 personer. Befolkningsunderlag och risk bedöms vara tätt sammankopplade. Detta gör därmed att framtiden bedöms ha en ökad riskbild. Riskanalysen visar att ett ökat befolkningsunderlag och en ökad expansion medför fler olyckor som också kan ge flera variationer

Genom trendanalyser så bedöms ökning av transporter ske. Detta i form av fordon på väg, transporter inom järnvägstrafiken och transporter som sker till havs. En koppling mellan andel transporter som sker i eller i närhet av förbundet och olyckor till följd av dessa bedöms öka. Ur den aspekten är det ur ett rimlighetsperspektiv möjligt att göra bedömningen att detta medför ett ökat antal uttryckningar vilket förbundet behöver hantera.

Inom förbundets geografiska område visar riskanalysen att det finns risker som medför höga konsekvenser. Detta på människor egendom och miljö. I förbundet finns det två stycken definierade farliga verksamheter enligt LSO, 2 kap 4 §. Detta till följd av att de uppnår det högre kravnivån inom Sevesolagstiftningen. Dessa är Nouryon Pulp and Performance Chemicals AB (tidigare nämnd som Akzo Nobel) och Perstorp Oxo AB. Olyckor som sker inom dessa verksamheter bedöms generera stora konsekvenser. Ytterligare risk för stora konsekvenser bedöms kunna ske genom naturhändelser såsom skred. Göta älv som passerar genom förbundet omges av skredkänslig mark. Undersökning visar att det framför allt finns två områden inom förbundets geografiska område som har höga skredrisker. Dessa är vid Älvängens industriområde samt vid centrala Kungälv.

Det ska tilläggas att riskerna inom förbundet bedöms öka framöver. Dock visar inte undersökningen att antalet uttryckningar särskiljer sig nämnvärt från liknade kommuner. Detta när man beaktar larm fördelat per invånare.

Förbundet bedöms framöver även behöva hantera nya typer av problem och störningar. Andra myndigheter bedömer att det exempelvis finns en risk för att ökad kriminalitet inom vissa områden i förbundet. Till följd av detta kan rutiner och uttryckningsbestämmelser ändras.

Det finns idag en ökad medvetenhet om en ny hotbild mot Sverige och dess nationella säkerhet. Hur förbundet kommer att arbeta under höjd beredskap redovisas separat som bilaga. Denna bilaga är sekretessbelagd.



7 Förebyggandeuppdraget

Förebyggandeuppdragets huvudansvar är att säkerställa att kommunerna tillgodoser kraven i LSO. Stöd, information, råd och utbildning ges i begränsad omfattning till enskilda. Därtill är förbundet medlemskommunernas sakkunniga i plan- och byggprocessen.

Förbundet ansvarar och deltagar vid följande:

- Tillsyn enligt LSO och LBE.
- Tillstånd enligt LBE.
- Information och rådgivning.
- Genomföra utbildningar för medlemskommunernas medarbetare.
- Deltagande i säkerhetsgrupper och övriga projektgrupper i medlemskommunerna (till exempel vid planering av evenemang och framtagande av översiktsplaner).
- Automatlarmshantering, avtal, uppföljning m.m.
- Remissinstans avseende bygglov, brandfarlig vara, översikts- och detaljplaner, polismyndighetens frågor, offentlig tillställning, socialnämndens frågor (utskänkningstillstånd) etc.



7.1 Myndighetsuppgifter

7.1.1 Tillsyn – Risk för bränder och olyckor

Förbundet ansvarar för utförandet av tillsyn enligt Lag (2003:778) om skydd mot olyckor och Lag (2010:1011) om brandfarliga och explosiva varor åt medlemskommunerna. Tillsynsverksamhetens syfte är att säkerställa att verksamheter i medlemskommunerna bedrivs med ett skäligt brandskydd enligt LSO samt efterlevnad av LBE och dess författningssamlingar. Personal som utövar tillsyn skall även sträva efter att verka stödjande och rådgivande för den enskilde i sin riskhantering och i sitt brandskyddsarbete. Myndighetsutövning i form av tillsyn sker på delegation från förbundsledningen. Förbundsledningen och ansvarig enhetschef har vidare delegationsrätten att besluta vilka som bedriver tillsyn inom förbundet samt att ha rätt att förelägga eller besluta om förbud.

Tillsynsverksamheten planeras genom verksamhetsplanering, både på lång sikt och inför varje verksamhetsår, i form av en tillsynsplan. Tillsynsplanen fastställs årligen av förbundsledningen. Förbundets tillsynsplan utgår från nationella och lokala mål. Dessa anpassas sedan till de geografiska och demografiska förutsättningarna för Ale och Kungälv kommuner. Utöver att tillsynsarbetet riktas mot verksamheter med högre skyddsvärde i allmänhet sker även en årlig analys som bedömer behovet av riktade insatser. Underlaget till analysen grundar sig på exempelvis faktorer så som tidigare tillsyner, information från samverkande aktörer och/eller ny forskning.

Tillsynsplanens inriktning påverkas även av det uppdrag MSB fick av regeringen i november 2009. Uppdraget bestod i att ta fram en nationell strategi för hur brandskyddet kan stärkas genom stöd till den enskilda (Fö2009/2196/SSK, 2009-11-05). Inom ramen för detta arbete har en vision, ett effektmål och mål avseende säkerhetstillstånd arbetats fram av MSB:

- **MSB:s vision:**
 - *”Ingen skall omkomma eller skadas allvarligt till följd av brand”.*
- **MSB:s effektmål:**
 - *”Antalet döda och svårt skadade vid bränder i bostäder skall minska med en tredjedel till år 2020”.*
- **MSB:s mål avseende säkerhetstillstånd:**
 - *”Medvetenheten hos enskilda om brandrisker och hur man skall agera i händelse av brand ska öka”, ”Andelen fungerande brandvarnare och brandskyddsutrustning i bostäder ska öka”.*



Då 90 % av alla dödsbränder sker i någon form av bostad så har BORF sedan en tid tillbaka valt att mer aktivt verka för brandsäkra boendemiljöer och på så sätt arbeta mot de nationella målen. För att kunna verka i linje med MSB:s vision och mål så har BORF även under föregående handlingsprogram arbetat för brandsäkrare boendemiljöer. Det fortsatta arbetet kommer att ta avstamp i konceptet "Aktiv mot brand" vilket är ett samarbete mellan MSB, kommuner, andra myndigheter och branschorganisationer. Detta arbete kommer att anpassas efter förbundets geografiska och demografiska förutsättningar.

7.1.2 Brandfarliga och explosiva varor

Förbundet ansvarar i medlemskommunerna ställe för uppgifterna enligt Lag (2010:1011) om brandfarliga och explosiva varor, 9 § och 16 – 20 §.

7.1.3 Sprängämnesprekursorer

Förbundet ansvarar i medlemskommunerna ställe för uppgifterna enligt Lag (2014:799) om sprängämnesprekursorer, 6–8 §.

7.1.4 Brandskyddskontroll och rengöring

Sotningsverksamheten är numera uppdelad i två separata uppdrag, brandskyddskontroll och rengöring (detta benämndes tidigare som sotning). Förbundet har sedan 2018-01-01 tagit över ansvaret enligt 3 kap. 4 § LSO för att rengöring och brandskyddskontroller genomförs i kommunen. Genomförandeansvaret för brandskyddskontrollen samt rengöringen, om inte egensotning enligt nedan har beviljats, säkerställs av förbundet.

LSO ger räddningstjänsten rätt att, efter ansökan, låta fastighetsägare rengöra själv (så kallad egensotning). Detta gäller dock inte brandskyddskontrollen. Ett sådant medgivande, tillstånd om egensotning, får endast ges om sotningen kan ske på ett ur brandskyddssynpunkt betryggande sätt. Förbundet ansvarar för beredning och beslut av tillstånd gällande rengöring (egensotning) av egen fastighet för medlemskommunerna.

Förbundet beviljar inte egensotning inom områden med sammanhängande trähusbebyggelse, flerbostadshus i trä samt för imkanaler i restaurangkök. Motivet är att i denna miljö bedöms risken för skada mot tredje man som alltför stor.

7.1.5 Information, utbildning, rådgivning och stöd

Via förbundets hemsida eftersträvar förbundet att tillhandahålla relevant information. Denna information vidarebefordras även till respektive medlemskommuns hemsida. Avtal om hjälp med kommunikation är upprättad med Ale kommun. Detta material och underlag syftar till att den enskilde och förbundet ska kunna tillgodose sina åtagande och skapa förutsättningar för ett gott skydd mot olyckor. Dock sker fortfarande merparten av information och rådgivning per telefon/mail eller vid personliga möten.



Förbundets hemsida skall vara integrerad med respektive medlemskommuns hemsida. Framtida utveckling av information på hemsidorna sker i samverkan mellan kommunernas informationsavdelningar och förbundet.

Utöver hemsidan strävar även förbundet att även kunna informera, ge information och råd via sociala medier så som Facebook.

7.2 Automatiska brandlarm

Förbundet tillhandahåller service att ta emot och hantera abonnemang avseende automatiska brandlarmanläggningar. År 2018, hanteras ca 300 st. abonnemang i förbundet. Förbundet kräver att alla automatiska brandlarmanläggningar ska vara revisionsbesiktigade enligt SBF:s (Brandskyddsföreningen Sverige) rekommendationer.

7.3 Organisation och resurser för det förebyggande arbetet

Samtliga anställda inom räddningstjänsten skall kunna medverka och bidra i förbundets förebyggande arbete. Förbundet skall kunna ge kvalificerad information, rådgivning och utbildning i brandsäkerhetsfrågor, säkerställa adekvat kompetens för att svara på remissyttranden inom förbundets skadeförebyggande verksamhetsområde (byggnadstekniskt brandskydd, brandfarlig- och explosiv vara samt riskhantering) samt utföra tillsynsarbetet enligt delegation.



8 Räddningstjänstuppsdraget

Med begreppet räddningstjänst avses enligt 1 kap. 2 § i LSO, de räddningsinsatser som staten eller kommunen ska ansvara för vid olyckor, eller överhängande fara för olyckor, i syfte att hindra och begränsa skador på människor, egendom eller miljö. Lagstiftningen betonar den enskildes ansvar för sin egen säkerhet, skyldighet att själv förebygga och förbereda samt ansvar att ha en egen förmåga vid en olyckshändelse.

Staten eller kommunen ansvarar för att genomföra en räddningsinsats när den enskildes förmåga och möjligheter inte räcker till. Fyra kriterier ska vara uppfyllda samtidigt för att en räddningsinsats ska genomföras:

- behov av ett snabbt ingripande,
- det hotade intressets vikt,
- kostnaderna för insatsen, samt
- omständigheterna i övrigt.

Räddningstjänsten ska planeras och organiseras så att räddningsinsatserna kan påbörjas inom godtagbar tid och genomföras på ett effektivt sätt.

Förbundet gör varje år ca 900 uppdrag. Av dessa genomförs cirka 50 uppdrag i angränsade kommuner enligt avtal. Cirka 60 % av de årliga uppdragen bedöms som kommunal räddningstjänst. Övriga insatser är till stöd för andra myndigheter, främst sjukvården eller händelser utan tillbud. Varje gång en utryckning sker har ett behov av en akut hjälpinsats från samhället påtalats och varje gång har förbundet bedömt att en utryckning är motiverad.

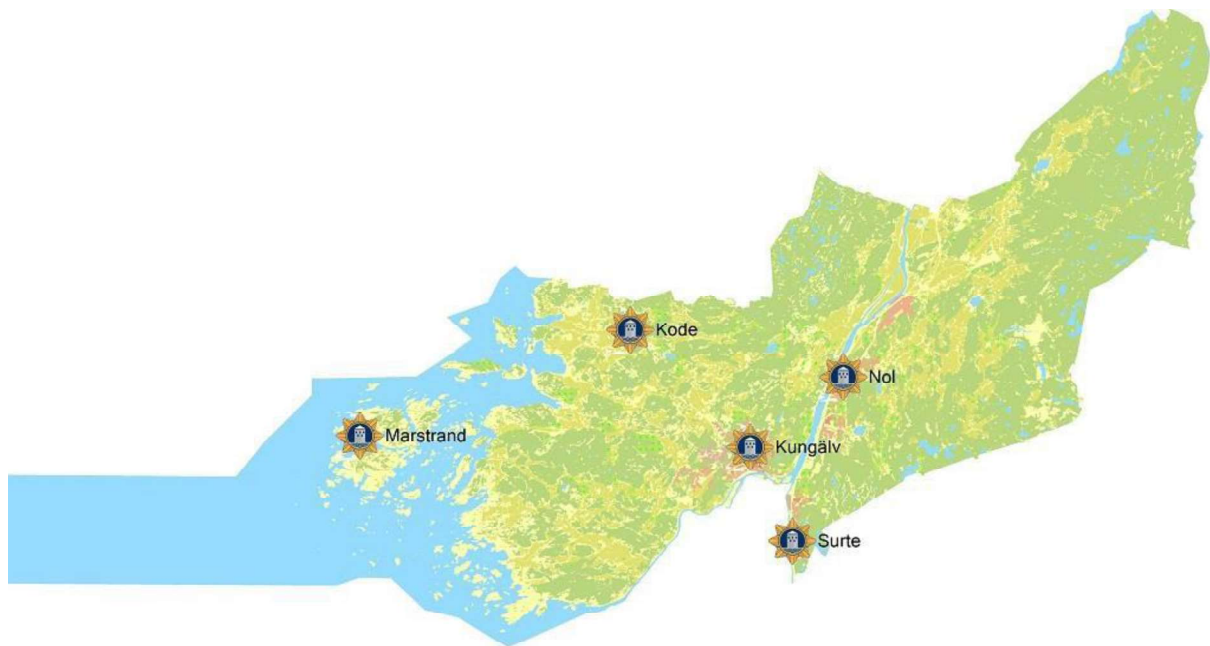
Förbundet har ett ansvar att samverka med andra räddningstjänster och organisationer samt att ta tillvara varandras resurser.



8.1 Organisation

Förbundet har brandstationer i Kungälv, Marstrand, Kode, Nol och Surte. Information om dessa finns på förbundets hemsida (www.borf.se).

Den geografiska placeringen framgår enligt figuren nedan.



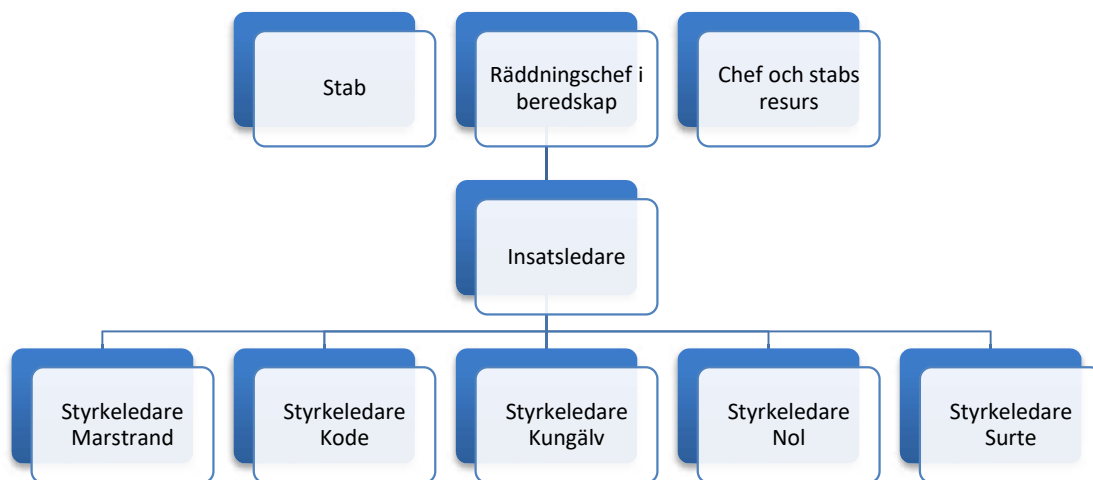
Figur 1 - Brandstationernas placering inom förbundet



8.2 Organisation för ledning av räddningsinsatser

I förbundet ska i normalläge finnas en ledningsorganisation för att leda ett flertal mindre samtidigt räddningsinsatser. Ledningsförmågan ska kunna växlas upp när flera styrkor behövs vid samma insats för att motverka skadeförloppet och tillgodose hjälpbehovet. Förbundet har ett djupgående samarbete inom Göteborgsregionen för att bättre kunna tillgodose hjälpbehovet vid större och mer komplexa händelser. Se mer under kap. 8.6.

Ledningsorganisationen består i normalläge av:



Till detta har förbundet brandmän i aktiv tjänst (heltid) eller beredskap (RiB) knutna till brandstationerna. Numerären av brandmän för att klara förmågan vid normalläge regleras i förbundets *Utryckningsbestämmelser*.

8.3 Anspänningstider

Förbundets förmåga att från inkommande larm skicka räddningsresurser finns beskrivet som anspänningstider i förbundets *Utryckningsbestämmelser*.

8.4 Insatstider

Insatstider (summan av *anspänningstid* enligt ovan, *körtid* samt *angreppstid* som schablonmässigt satts till 1 minut) ska normalt inte överstiga:

- 10 minuter i tätorter/serviceorter med brandstationer bemannade med heltid eller räddningstjänstpersonal i beredskap (deltid).
- Övriga områden i förbundet nås normalt inom 20–30 minuter.

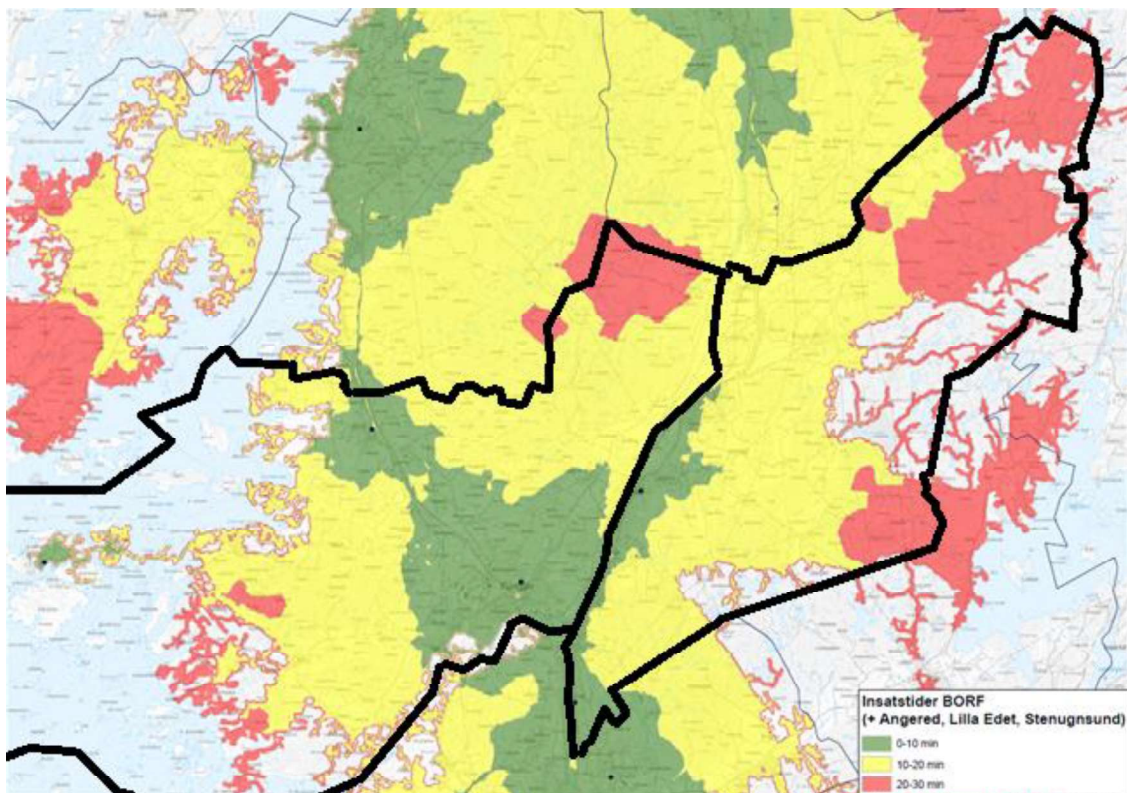
Viktigt att veta: Vid pågående insats eller annan samhällsstörning kan insatstider för nästkommande larm inom samma stationsområde komma att förlängas.

8.4.1 Insatstidsanalys

En analys över insatstider inom förbundets geografiska område är gjord och visas i nedanstående bild. I bilden redovisas beräknade insatstider. (summan av *anspänningstid*, *körtid* samt *angreppstid*). I denna analys ingår förbundets samtliga brandstationer (Kungälv, Kode, Koön + Marstrandsön, Nol, Surte).

Kartan kompletteras även genom att visa närliggande brandstationer som finns utanför förbundets område. Anledningen till detta är för att beakta implementeringen av samarbetet inom Göteborgsregionen. Samarbetet med benämningen Gränslös räddningstjänst innebär att närmsta resurs, oavsett räddningstjänstorganisation, larmas.

Kartorna med insatstid är resultatet av en nätverksanalys baserat på vägnätsdata från NVDB (Nationella vägdatatabasen). Nätverksanalysen utgår från hastighetsbegränsningarna på vägarna med några justeringar, bland annat har hastigheten sänkts på grusvägar.



Figur 2 - Insatstider inom förbundets geografiska område



8.4.2 Tidsaspekten

Lag (2003:778) om skydd mot olyckor ger kommunen möjligheten att anpassa organisationen efter rådande geografi och demografi

För att kunna uppnå en flexiblere planering av kommunens räddningstjänst och bebyggelse bör betydelsen av de gamla tidsbegreppen och bedömningsgrunderna minskas och möjliggöra nya grunder för planering. Planeringen bör i större utsträckning utgå från resultatet av insats, det vill säga ett tillfredsställande skydd för kommuninvånarna. Det allmänna rådet i Boverkets byggregler (BBR) anger att tillräckligt snabb insatstid för räddningstjänsten är normalt högst 10 minuter och för friliggande byggnader med max 3 våningar är tillräcklig snabb insatstid högst 20 minuter. Om inte normala insatstider kan säkerställas kan andra lösningar vara aktuella som exempelvis boendesprinkler eller säkra trapphus enligt boverkets definitioner.

Under handlingsprogrammets giltighetstid bör bebyggelse hänförlig till grupp I, II eller III eftersträvas. I kommunens totala planläggningsarbete av framtida bebyggelse skall dessa planeringsförutsättningar vägas in.

- Grupp I (Insatstid normalt under 10 minuter)
 - Koncentrerad centrumbebyggelse, eller slutna kvartersbebyggelse med bostäder, butiker varuhus, kontor och samlingslokaler.
 - Särskild brandfarlig bebyggelse.
 - Större vårdanläggning, elevhem, hotell eller anläggning med personalkrävande utrymning.
 - Industriområde eller industrier med speciellt farlig verksamhet.
 - Bostadsbebyggelse högre än 3 våningar.

- Grupp II (Insatstid normalt under 20 minuter).
 - Bostadsområde och flerfamiljshus i högst 3 våningar och lägre (friliggande).
 - Villa -, radhus -, kedjehus -, fritids -, eller grupphusbebyggelse.
 - Större byar och gårdssamlingar.
 - Enstaka större industrier.

- Grupp III (Insatstid normalt under 30 minuter).
 - Enstaka byggnader och gårdar.
 - Mindre byar.



8.5 Förmåga

Förbundet skall ha förmåga att genomföra effektiva räddningsinsatser. De vanligast förekommande olyckstyperna är bränder och trafikolyckor.

Förbundet disponerar fritt räddningsstyrkornas placering och förmågan anpassas kontinuerligt efter rådande risk- och hotbild.

8.5.1 Förmåga vid normalläge

För att erbjuda invånarna snabb, adekvat och effektiv hjälp utgår räddningstjänstens organisation från fem brandstationer. Brandstationernas placering har sitt ursprung i riskbild, lokala förhållanden och beslutade målsättningar.

8.5.2 Förmåga vid mätbara händelser (frekventa olyckor)

Tabellerna anger planerad tid från det att larmet når närmaste resurs till dess att räddningsarbetet påbörjas (insatstid). I vissa fall har förbundet förmåga att motverka skadeförloppet och tillgodose hjälpbehovet med resurser från en brandstation och i vissa fall krävs en resursuppbyggnad från flera stationer.

Begreppet *faktisk insatstid* avser att förbundet inte anser att tiden ska vara dimensionerande för förbundets resurser då räddningsinsatsens storlek, placering och insatsbehov är svåra att förutse.



BRAND I BYGGNAD	TÄTORT/SERVICEORT ÖVER 10 000 INVÅNARE OCH/ELLER BEBYGGELSE AV TYP GRUPP I	TÄTORT/SERVICEORT UNDER 10 000 INVÅNARE OCH/ELLER BEBYGGELSE AV TYP GRUPP II	SMÅORTER/GRAN NBYAR/ LANDSBYGD MED BEBYGGELSE AV TYP GRUPP III
INVÄNDIG ELLER UTVÄNDIG INSATS	Inom 10 - 15 min	Inom 20 min	INOM 30 MIN
INVÄNDIG OCH UTVÄNDIG INSATS	Inom 20 min	Inom 30 min	INOM 30 MIN
INVÄNDIG ELLER UTVÄNDIG INSATS SAMT EGEN BRANDVATTENSFÖRSÖR- NING (TANKBIL/ÖPPET VATTENTAG)	Inom 20 min	Inom 30 min	INOM 30 MIN
INVÄNDIG OCH UTVÄNDIG INSATS SAMT EGEN BRANDVATTENSFÖRSÖR- NING (TANKBIL/ÖPPET VATTENTAG)	INOM 45 MIN	INOM 45 MIN	INOM 45 MIN

Kompletterande kommentarer om förmågebilden vid händelsen, Brand i byggnad:

- Vid brand i byggnad kan invändig eller utväändig insats med livräddande och skadebegränsande åtgärder genomföras av en räddningsstyrka (1+4). Samtidig invändig och utväändig släckning förutsätter i allmänhet flera insatta räddningsstyrkor eller större styrka (1+6).
- Skärsläckare finns strategiskt placerade vid samtliga stationer i förbundet för att kunna genomföra invändig insats under säkrare förhållanden samt för att genomföra arbete vid konstruktionsbränder utan att riva i konstruktionen.
- Vid behov kan restvärdesräddande åtgärder genomföras enligt avtal med RVR-tjänsten.
- Medlemskommunerna har tillåtit viss bebyggelse med hänsyn till räddningstjänstens förmåga att agera alternativ utrymningsväg med höjdfordon. Detta gäller vissa uppförda fastigheter med 4-8 våningsplan.



BRAND, EJ I BYGGNAD	TÄTORT/SERVICE ORT ÖVER 10 000 INVÅNARE	TÄTORT/SERVICEORT UNDER 10 000 INVÅNARE	SMÅORTER/GRANNBY AR/ LANDSBYGD
BRAND I CONTAINER - BILAR FÖRMÅGA ATT HANTERA FLERA SAMTIDIGA HÄNDELSER	1–2 st. inom 10 min 3–4 st. inom 20 min	1–2 st. inom 20 min 3–4 st. inom 30 min	1–2 st. inom 30 min 3–4 st. inom 45 min
BRAND I SKOG & MARK	Inom 20 min	Inom 20 min	Faktisk insatstid
BRAND I BÅT PÅ KOMMUNALT VATTEN	Inom 20 min	Inom 30 min	60 min
GAS- OCH VÄTSKEBRAND	Inom 20 min	Inom 20 min	Inom 30 min

Kompletterande kommentarer om förmågebilden vid händelsen, Brand ej i byggnad:

- Vid bränder i skog eller mark kan skadebegränsande insatser genomföras av en räddningsstyrka. Större insatser förutsätter flera insatta räddningsstyrkor.

TRAFIKOLYCKA	TÄTORT/SERVICEO RT ÖVER 10 000 INVÅNARE	TÄTORT/SERVICEORT UNDER 10 000	SMÅORTER/GRANNBY AR/ LANDSBYGD
OLYCKA PÅ VÄG, PERSONBIL ENSTAKA ELLER FLERA FORDON	Inom 10 min	Inom 20 min	Inom 30 min
OLYCKA PÅ VÄG, TUNG RÄDDNING BUSS ELLER LASTBIL	Inom 10 – 15 min	Inom 20 min	Inom 30 min
OLYCKA PÅ JÄRNVÄG	Inom 10 min	Inom 20 min	Faktisk insatstid
FLYGOLYCKA	Inom 20 min	Faktisk insatstid	Faktisk insatstid

Kompletterande kommentarer om förmågebilden vid händelsen, Trafikolycka:

- Vid trafikolyckor kan livräddande och i vissa fall skadebegränsande insatser genomföras av en räddningsstyrka. Varje räddningsstyrka kan utföra akut "första hjälpen" insats.
- Vid tungräddning som involverar buss, tåg eller flyg avser tiderna att påbörja livräddande räddningsarbete samt förbereda för arbete med tungräddningsresurser anländande inom ytterligare 30/45/60 min.



UTSLÄPP FARLIGT ÄMNE	TÄTORT/SERVICEORT ÖVER 10 000 INVÅNARE	TÄTORT/SERVICEORT UNDER 10 000 INVÅNARE	SMÅORTER/GRANNBYAR/ LANDSBYGD
LIVRÄDDANDE INSATS I HET ZON	Inom 10 min	Inom 20 min	Inom 30 min
BYGGA UPP SKADEREDUCERANDE ÅTGÄRD INSATS VID FARLIGT GODS OLYCKA PÅ VÄGARNA E6, E45 & 168	Inom 20 min	Inom 20 min	Inom 30 min

Kompletterande kommentarer om förmågebilden vid händelsen, Utsläpp farligt ämne:

- Vid olyckor med utsläpp av farliga ämnen kan livräddande och vissa skadebegränsande insatser genomföras av en räddningsstyrka. Större insatser som utförs i kemikaliebemängd miljö förutsätter flera insatta räddningsstyrkor. Målet för förbundets resurser är att göra olyckan statisk och genom samverkan med andra aktörer hantera olyckan med specialresurser.
- Förbundets räddningsstyrkor har förmåga att varna för brännbar blandning av gas och luft vid utsläpp av brandfarlig vätska/gas. Indikering av klor och ammoniak kan genomföras inom 30 min.
- Vid utsläpp av farligt ämne i vatten kan skadebegränsande insats genomföras av en räddningsstyrka. Större insatser förutsätter flera insatta räddningsstyrkor.



Figur 3 - misstänkt utsläpp av farligt ämne i Älvängen, Ale. 2018



DRUNKNING/ VATTENLIVRÄDDNING/ RÄDDNING PÅ VATTEN	TÄTORT/SERVICE ORT ÖVER 10 000 INVÅNARE	TÄTORT/SERVICEORT UNDER 10 000 INVÅNARE	SMÅORTER/GRANNBY AR/ LANDSBYGD
YTLIVRÄDDANDE INSATS UPP TILL 300 METER FRÅN LAND.	Inom 10 min	Inom 20 min	Faktisk insatstid
YTLIVRÄDDANDE INSATS FRÅN SMÅBÅT	Inom 10 min	Inom 20 min	Faktisk insatstid
INSATS I KOMMUNALT VATTEN/HAMN TA EMOT OCH LEDA FÖRSTÄRKNINGS- RESURSER, T.EX. VATTENDYKARE	Inom 10 min	Inom 20 min	Faktisk insatstid
	Inom 60 min	Inom 60 min	Inom 60 min

Kompletterande kommentarer om förmågebilden vid händelsen:
Drunkning/Vattenlivräddning/Räddnings på vatten

- Vid drunkningstillbud kan livräddande insats genomföras av samtliga av förbundets styrkor. Detta genom ytlivräddning. Räddningsdykare finns även som en gemensam resurs inom göteborgsregionen, GR, belägna vid räddningstjänsten Storgöteborg.

VATTENSKADA	TÄTORT/SERVICE ORT ÖVER 10 000 INVÅNARE	TÄTORT/SERVICEORT UNDER 10 000 INVÅNARE	SMÅORTER/GRANNBY AR/ LANDSBYGD
PUMPNING, ELLER INBALLNING VID ÖVERSVÄMNING AV VATTENDRAG, SKYFALL ETC.	Faktisk insatstid och prioritering utifrån tillgängliga resurser		
PUMPNING, TÄTNING ELLER INBALLNING VID ENSKILD INSTALLATIONSRELA- TERAD HÄNDELSE (VATTENLÄCKA).	Inom 10 min	Inom 20 min	Faktisk insatstid

Kompletterande kommentarer om förmågebilden vid händelsen, Vattenskada:

- Vid behov kan restvärdesräddande åtgärder genomföras enligt avtal med RVR-tjänsten.



VÄDER OCH NATURRELATERADE INSATSER	TÄTORT/SERVICEO RT ÖVER 10 000 INVÅNARE	TÄTORT/SERVICEORT UNDER 10 000	SMÅORTER/GRANNBY AR/ LANDSBYGD
LIVRÄDDANDE ELLER INSATS/ÅTGÄRD VID OMEDELBAR FARA FÖR LIV INSATS (EJ LIVRÄDDNING) T.EX. STORMSKADOR	Inom 10 min	Inom 20 min	Faktisk insatstid
	Faktisk insatstid och tillgängliga resurser		

Kompletterande kommentarer om förmågebilden vid händelsen, Väder och naturrelaterade insatser:

- Vid ras-, skred- och stormskador kan livräddande och i vissa fall skadebegränsande insatser genomföras av en räddningsstyrka.

NÖDSTÄLLD PERSON	TÄTORT/SERVICEO RT ÖVER 10 000 INVÅNARE	TÄTORT/SERVICEORT UNDER 10 000	SMÅORTER/GRANNBY AR/ LANDSBYGD
I BYGGNAD/ANLÄGGNING T.EX. FAST I HISS, FAST I MASKIN, BYGGARBETSPLATS ELLER LIKNADE UTRYMMEN	Inom 10 min	Inom 20 min	Faktisk insatstid
I TERRÄNG ELLER SCHAFT, BRUNN		Faktisk insatstid	
TA EMOT OCH LEDA EXTERNA RESURSER FÖR RÄDDNING FRÅN HÖG HÖJD		Inom 60 min	

Kompletterande kommentarer om förmågebilden vid händelsen, Nödställd person:

- Förbundet kan ej genomföra räddningsarbete med rappellering, från hög höjd, >25 m, utan får vänta på externa förstärkande resurser för räddning.



NÖDSTÄLLT DJUR	TÄTORT/SERVICEORT ÖVER 10 000 INVÅNARE	TÄTORT/SERVICEORT UNDER 10 000	SMÅORTER/GRANNBYAR/ LANDSBYGD
RÄDDNINGSSINSATS AV TAMDJUR	Inom 20 min	Inom 20 min	Faktisk insatstid
EJ TAMDJUR, DÄR RÄDDNINGSSINSATS BEDÖMTS RELEVANT		Faktisk insatstid	

Kompletterande kommentarer om förmågebilden vid händelsen Nödställd djur:

- Räddningsinsats av tamdjur innefattar t.ex. boskap eller värdefulla husdjur.

Utsläpp av olja i kommunalt vatten/strandlinje

Inom hela förbundsområdet

<i>Påbörja insats med länsor</i>	Inom 30 min, med reservation för geografisk utsläppspunkt
<i>Ta emot och leda förstärkande resurser</i>	Faktisk insatstid

Kompletterande kommentarer om förmågebilden vid händelsen Utsläpp av olja i kommunalt vatten/strandlinje

- Insats sker i samverkan med berörd kommun.
- Förbundet har tillsammans med kommunerna en planering gällande hantering av större utsläpp av olja. Planeringen innebär bland annat att det finns en utarbetad oljeskyddsplan. Utöver detta har BORF särskild utbildad personal för hantering av oljeutsläpp.
- Förbundet har moduler för större oljepåslag i gemensamt system med kustkommunerna i Västra Götalands län i syfte att snabbt kunna få förstärkande materiella och personella resurser.



8.5.3 Förmåga vid sällanhändelser

Förbundets förmåga vid sällanhändelser bygger på samverkan med intilliggande räddningstjänster genom samverkansavtal och vid behov statliga resurser från t.ex. Försvarsmakten, MSB, Kustbevakningen, Sjöfartsverket eller andra aktörer. Förbundet planerar uthållighet för ledning genom samverkansavtal och egen lokalt upprättat stab. Förbundet är beroende av externa personella resurser för att skapa uthållighet över tid för stora insatser. Vid dessa tillfällen kan även övriga samverkansavtal och överenskommelser nyttjas. Tillexempel upprättade avtal inom GR (Göteborgsregionen) samt länsövergripande avtal genom Räddsam VG. Denna samverkan borgar för uthållighet i stora och komplexa händelser samt stödjer även förbundet i att upprätthålla beredskap för nya räddningsinsatser samtidigt som en sällanhändelse hanteras.

8.5.4 Avvikelse från normalläget

Under vissa förhållanden kan förmågan påverkas så att den avviker från normalläget. Det kan bero på tillfälliga förändringar i risk- och hotbilden eller så kan förbundets momentana möjligheter med t.ex. tillgång till personal eller utrustning medföra avvikelser.

Exempel på *yttre omständigheter* kan vara svåra påfrestningar vid extremväder, hög belastning med många samtidiga räddningsinsatser, större trafikstörningar eller att det inom medlemskommunernas geografiska område pågår större arrangemang. När risk- och hotbilden förändras kan förbundets förmåga också komma att påverkas. I så stor utsträckning som möjligt vidtas åtgärder för att bibehålla, eller öka, förmågan vid de ändrade förutsättningarna, men det är inte alltid det fullt ut är praktiskt möjligt.

Inre omständigheter till avvikelser från normalläget kan vara temporär minskning av bemanning vid oplanerad frånvaro när personalsituationen är mycket ansträngd eller haverier av väsentlig räddningsutrustning. Återställning till beredskapsnivåer enligt förbundets *Utryckningsbestämmelser* skall ske så snart förhållandena tillåter. Skadebegränsande arbetsmetoder såsom Rök- och Kemykning skall kunna genomföras även vid temporär minskning av förmågan. Detta säkerställs genom beslut om flerstationslarm, samverkan med annan myndighet och aktörer. Dock kan tiden från larm till påbörjan av vissa arbetsmetoder komma att förlängas. Temporära förändringar i bemanning och utrustning hanteras av chef och stabsresurs (CSR) i varje enskilt fall.

Längre förändringar av bemanning och utrustning beslutas av räddningschefen. Besluten skall redovisas till förbundsledningen.

Förbundsledningen kan besluta om permanenta förändringar av förbundets beredskapsorganisation under programperioden genom att ändra i *Utryckningsbestämmelserna*. En förändring föregås av utredning utav konsekvenserna av den föreslagna förändringen.



8.6 Regional samverkan

Inom Göteborgsregionens kommunalförbund (GR) bedrivs ett djupgående samarbete med benämningen Gränslös räddningstjänst. Denna samverkan innebär att operativa resurser disponeras fritt mellan kommunerna. Detta innebär att förbundets resurser, utan dröjsmål, kan bistå andra kommuner där behov föreligger. Till motsats så innebär detta även att de andra räddningstjänstorganisationerna kan bistå förbundet vid olyckor. Detta är en regional samverkan i riktning mot en förbättrad förmåga vid olyckor och ökad samhällssäkerhet. Syftet med regional samverkan inom GR, vid larmning och övergripande ledningssystem är med andra ord följande:

- Hantera omfattande och komplexa räddningsinsatser eller flera samtidigt pågående räddningsinsatser.
- Säkerställa att räddningsinsatserna bedrivs på ett godtagbart sätt och att tillse att beredskapen uppfyller rimliga förväntningar så att mål enligt handlingsprogram (3 kap 8 § LSO) uppfylls.
- Kontinuerligt och i tillräcklig grad optimera utryckningsverksamhetens agerande gentemot samtliga pågående olycksförlopp/hjälpbbehov och riskhotbilder för att få åstadkomma så god effekt som möjligt för människor, egendom och miljö och övriga skyddsvärden i samhället då samtliga behov inte kan tillgodoses.

Det är Räddningstjänstens Storgöteborgs ledningscentral, tillsammans med dess RCB och tillhörande stab, som disponerar resurserna inom GR. Inom GR finns det en gemensam räddningschef i beredskap som ansvarar för att det gemensamma systemet inom GR fungerar. Syftet med denna gemensamma resurs är att skapa en effektiv samordning inom GR-regionen. Detta genom att fördela de operativa resurserna så att de används så effektivt som möjligt i hela regionen.

8.7 Samverkan inom kommunerna

Förbundet samverkar aktivt med medlemskommunerna. Utöver krisledning avser sådan samverkan resurser för röjningsarbete med motorsåg, tillgång till entreprenadmaskiner, vattenjour samt miljö- och hälsa. Exempel på andra kommunala resurser där förbundet arbetat för att knyta upp kontakter och samarbete är informationsresurser samt fältassistenter.

Förbundet har möjlighet att avropa avtal med Entropi SAB för saneringstjänster vid utsläpp av farliga ämnen och petroleumprodukter inom Ale och Kungälv kommuner.



Vid behov kan förbundet, under förutsättning att egen beredskap och förmåga inte sätts ned i orimlig omfattning utifrån rådande riskbild, bistå samhället med andra uppgifter som exempelvis:

- Ledning och samordning,
- Samband,
- Transport av personal för vård och omsorg, samt
- Transport, och efter utbildning start och underhåll av reservkraft.

Förbundet bistår även i övrigt myndigheter, organisationer och sektorer inom kommunerna i frågor som kan hänföras till förbundets kompetensområde, förutsatt att resurser tilldelats och att uppgiftens genomförande inte strider mot lagstiftning eller har en annan tydlig huvudman.

8.8 Frivilliga och semiprofessionella resurser

Kommunerna och BORF har ett samarbete med Civilförsvarsförbundet. Även ett samarbete finns med frivilliga resursgruppen (FRG) som knyts till primärkommunerna.

8.9 Övningsverksamhet

För att säkerställa kompetens och förmåga hos förbundets personal skall regelbundna övningar genomföras. Övningsprogram skall upprättas, vilket anger vilken personal som skall delta i respektive övning, övningarnas omfattning samt innehåll. Övningsverksamheten skall minst ha den omfattning som anges i förbundets *Övningsbestämmelser*.

Angivna tider i övningsbestämmelserna är normalnivå. Därtill kan komma ytterligare övningar vid behov, bland annat beroende på utvärderingar och erfarenheter. Övningarna skall utgå från faktiskt behov och kvalitetssäkras. Övningar skall journalföras på sådant sätt att det framgår i vilken omfattning personalen deltagit.



8.10 Åtgärder efter räddningsinsatser

Syftet med efterföljande åtgärder är att efter en olycka kunna stödja ansvariga myndigheter i att ta hand om människor, återställa miljö och att återställa viktiga verksamheter. Här tillkommer också de omedelbara åtgärder och den kraftsamling som förbundet gör för att återställa normal beredskap för nya uppdrag.

Under detta skede ska också uppföljning av olyckor ske. Ett system i två nivåer för undersökning och utvärdering finns framtaget och beslutat:

- **Nivå 1** Olycksutredning som skrivs av räddningsledaren efter samtliga händelser i händelserapporterna.
- **Nivå 2** Utökad olycksutredning skrivs av, en till händelsen, oberoende och särskild utbildad olycksutredare. Utökad olycksutredning genomförs alltid då:
 - Bränder där människor omkommer
 - Räddningsinsatser där egen personal skadas
 - Olyckor där allvarliga brister uppstått i samband med genomförandet av vår egen insats

Utökade olycksutredningar kan även genomföras då:

- Olyckor där människor omkommer eller skadas svårt
- Bränder som har uppkommit eller förvärrats av allvarliga brister i byggnadstekniskt brandskydd eller andra brandförebyggande skyddsåtgärder
- Olyckor med allvarliga miljökonsekvenser
- Omfattande olyckor samt komplexa, specifika eller upprepade händelser där viktiga erfarenheter kan leda till utveckling av verksamheten
- Andra händelser där behov av utökad olycksutredning behövs.



9 Övrigt

9.1 Kompetenskrav i organisationen gällande myndighetsutövning

BEFATTNING	KOMPETENSKRAV, ALTERNATIV (MINIMINIVÅ, PERSON I HÖGRE BEFATTNING SKA KUNNA VERKA I NÄRMEST LÄGRE BEFATTNING)
RÄDDNINGSCHEF	<ul style="list-style-type: none">• Brandingenjör med påbyggnadsutbildning i räddningstjänst för brandingenjörer• Räddningsledning, kurs B+C + Tillsyn B• Brandmästare + Räddningsledning C + Tillsyn B
RÄDDNINGSCHEF I BEREDSKAP (RCB)	<ul style="list-style-type: none">• Brandingenjör med räddningsledarkompetens• Räddningsledning, kurs B + Tillsyn A [Not 1]• Brandmästare
INSATSLEDARE (IL)	<ul style="list-style-type: none">• Brandingenjör med räddningsledarkompetens• Räddningsledning, kurs B + Tillsyn A• Brandmästare
STYRKELEDARE	<ul style="list-style-type: none">• Räddningsledare, kurs A• Brandförman heltid• Tillsyn A
STYRKELEDARE RIB	<ul style="list-style-type: none">• Räddningsledare, kurs A• Brandförman deltid
BRANDMAN	<ul style="list-style-type: none">• SMO-utbildning• Brandman heltid• Annan adekvat utbildning för uppgiften anordnad vid MSB:s skolor eller av annan kvalitetssäkrad aktör.
BRANDMAN RIB	<ul style="list-style-type: none">• Räddningsinsats för deltidsanställda brandmän• Brandman deltid• Annan adekvat utbildning för uppgiften anordnad vid MSB:s skolor eller av annan kvalitetssäkrad aktör.
TILLSYNSFÖRRÄTTARE	<ul style="list-style-type: none">• Tillsyn A• Av räddningschef godkänd internutbildning• Brandingenjör (vid tillsyn av LSO 2 kap 4§ krävs Brandingenjör)• Tillsyn B
TILLSTÅNDSÄRENDE LBE & LSO, REMISSER [NOT 3]. HANDLÄGGARE AV PLAN OCH BYGGFRÅGOR	<ul style="list-style-type: none">• Tillsyn A• Förebyggande 1• Brandingenjör• Tillsyn B
OLYCKSUTREDARE	<ul style="list-style-type: none">• MSB:s utbildningar i Olycksutredning, Grundkurs + kvalificerad olycksutredningsmetodik

Not 1: Ambitionen på sikt är Tillsyn B.

Not 2: Remisser gällande offentlig tillställning, alkoholtillstånd, etc.



9.2 Gränser i vatten

Förbundets avtal med externa parter redovisas i Bilaga 2. Avtal finns både i syfte att stärka förbundets förmåga eller att kunna bidra till att genomföra uppdrag åt andra.

9.3 Brandvattenförsörjning

Brandvattenförsörjning skall tillhandahållas av medlemskommunernas VA-enheter och anordnas i samråd med Förbundet enligt Svenskt Vattens anvisningar VAV P83 *Allmänna vattenledningsnät* samt VAV P76 *Vatten till brandsläckning*. Vid alternativ B1 i dessa anvisningar får även alternativsystemet tillämpas inom förbundets område.

När medlemskommunerna vill ta i anspråk nya områden med alternativsystem eller vidta andra ändringar i befintliga vattennätverk som innebär avsteg från Svenskt Vattens anvisningar, ska det ske i samråd med förbundet och framgå av beslut.

När alternativsystem för brandvattenförsörjning tillämpas i medlemskommunerna ska berörda områden tydligt framgå av den kommunala översiktsplanen och förtecknas av medlemskommunens VA-enheter.

Brandposter och vattentag underhålls av medlemskommunernas VA-enheter. Förbundet ska ha tillgång till dokumentation från medlemskommunernas olika delar som anger brandposternas läge och aktuella status samt att vattennätet och branddammar levererar avsedda vattenmängder.

Förbundet skall klara att distribuera vatten från öppet vattentag till brandplats.



9.4 Varning, information och alarmering

9.4.1 Varning till allmänheten

Viktig Meddelande till Allmänheten (VMA) är ett system för samhället att varna och informera människor vid allvarliga olyckor. Systemet kan användas bland annat vid gasutsläpp, bränder med kraftig rökutveckling och svåra vädersituationer.

VMA-systemet består av två delar:

- **VMA-signal** som kan avges via tyfoner utomhus.
- **Meddelande** via radio, TV och Text-TV, internet (krisinformation.se) och via sms till berörda.

VMA-signalen utgörs av 7 sekunder ton och 14 sekunder paus under minst två minuter. Innebörden av signalen är att allmänheten ska gå inomhus, stänga fönster och ventilation samt lyssna på radions program P3 eller P4. Faran över signaleras med en 30 sekunder lång ihållande signal.

VMA-signal skall alltid följas av meddelande via radio, TV och Text-TV.

Meddelande via radio, TV och Text-TV kan lämnas som *varningsmeddelande* (sänds omedelbart oavsett program i massmedia) eller som *informationsmeddelande* eller *myndighetsmeddelande* (sänds skyndsamt, så snart det är möjligt anpassat till programmet i massmedia).

VMA-signalerna kan utlösas med hjälp av LC via SOS Alarm. Alternativt kan VMA-signalen även utlösas från Kungälv's brandstation. VMA-signalerna testas fyra gånger om året den första helgfria måndagen i mars, juni, september och december klockan 15.00.



9.5 Information

Extern och intern information vid räddningsinsatser hanteras av räddningschef i beredskap (RCB) eller, efter beslut av RCB, annan berörd räddningsledare vid räddningsinsatsen.

Komplettering med särskilda informationsresurser i stabsarbetet vid en större händelse kan förekomma. Vid omfattande informationsbehov kan också informationsresurser knytas till förbundet från medlemskommunerna.

9.6 Alarmering av räddningstjänsten

Allmänheten ska vid behov kunna larma SOS Alarm AB genom telefonnumret 112. Samtalet förmedlas vidare till räddningstjänstens Storgöteborgs ledningscentral (LC) som i sin tur larmar ut resurser för att möta hjälpbehovet.

Alarmering kan även göras direkt från samtliga brandstationer. Reservkraft som försörjer alarmeringssystemet i händelse av strömbortfall finns på samtliga brandstationer.