



## BEHOVSBEDÖMNING

### DETALJPLAN FÖR BOSTÄDER INOM PARADISET

Dnr: SBN 2011.81

#### 1. PLANENS SYFTE

Planeringens syfte är att pröva området för bostadsändamål.

#### 2. PLANOMRÅDETS STORLEK OCH LÄGE

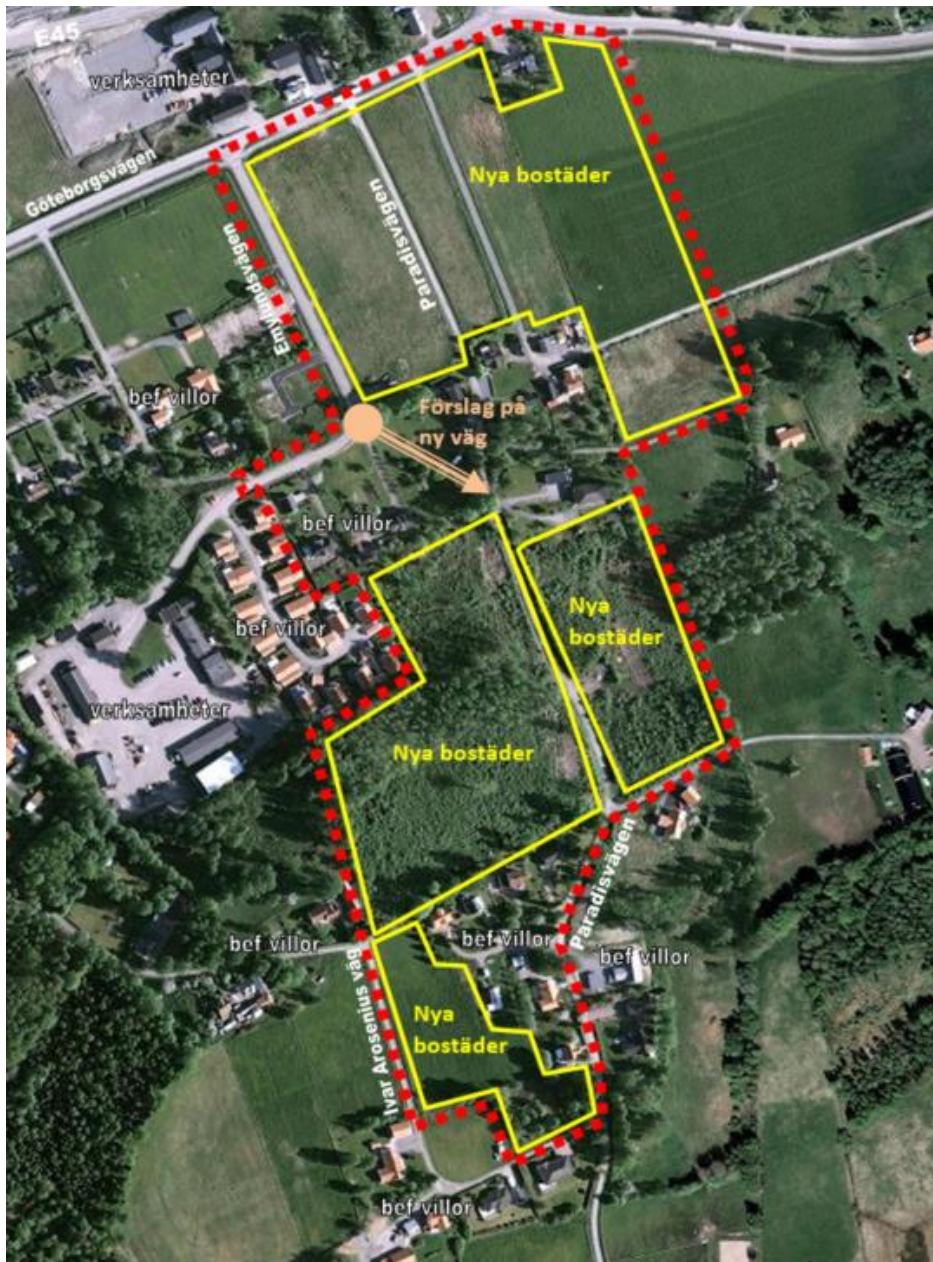
Området ligger cirka 1 km nordost om Älvängens centrum. Området är cirka 14 hektar stort och ligger i anslutning till Göteborgsvägen, Emylundsvägen och Paradisvägen. Inom och i angränsning till planområdet finns en del befintlig bebyggelse i form av friliggande gårdar/villor och enstaka verksamheter. Ett 20-tal fastigheter avses ingå i planarbetet.

För del av området finns ett program framtaget 2008. Planförslaget följer till största del intentionerna i programmet.

#### Översiktlig karta



*Planområdet, exploatörens visionsskiss för området*



3. BEDÖMNING AV KONSEKVENSER UTIFRÅN **BILAGA 2/BILAGA 4** I FÖRORDNINGEN OM MILJÖKONSEKVENSBESKRIVNING.  
Detaljplanen är förenlig med intentionerna i kommunens översiktsplan, Ale ÖP 07.  
Ny bebyggelse i detta läge ger människor möjlighet att bo lantligt och samtidigt centralt med närhet till service och kollektivtrafik. Ur ett regionalt perspektiv är bostadsbebyggelse strategiskt med tanke på pendeltågstationen i Älvängen och närheten till E45.

## Vatten

Planen kan komma att beröra Grönån som är riksintresse för naturvård och friluftsliv. Grönån och därmed Göta älv riskerar en ökad övergödning. Beroende på hur dagvattenhanteringen löses kan miljökvalitetsnormer för Grönån och Göta älv komma att överskridas och de värdefulla fiskeribiologiska värdena i Grönån riskerar att påverkas negativt. En VA- och dagvattenutredning för området är beställd. Utredningen ska redovisa förslag på dagvattenlösningar med rening och fördröjning inom planområdet. Den ska även redovisa planområdets påverkan på miljökvalitetsnormer för Grönån och Göta Älv.

Den nya bebyggelsen ska anslutas till kommunalt vatten- och avloppsnät. Även befintlig bebyggelse i området kommer på sikt få möjlighet att ansluta sig till det kommunala nätet vilket innebär en förbättring för området.

## Grönstruktur

Planförslaget medför en minskning av tätortsnära rekreationsområden. Borttagande av naturstråk kan medföra att djurens förflyttningar och rörelser påverkas. I det fortsatta planarbetet är det viktigt att arbeta med ett sammanhållet grönstråk genom området samt att bevara värdefullt naturområde för rekreation.

## Geoteknik

Geotekniska och bergtekniska undersökningar har utförts för planområdet. (Geotekniskt PM 2014-10-14). Planområdet har delats upp i två delar, den norra delen där undergrunden utgörs av lera samt den södra delen där undergrunden utgörs av sandig morän/siltig sand. Stabiliteten under befintliga förhållanden bedöms vara tillfredställande för hela planområdet.

### Norra delen

- Små, lätta och sättningståliga byggnader kan grundläggas med plattgrundläggning alternativt kompensationsgrundläggning.
- Övriga byggnader grundförstärks med pålar.
- Hårdgjorda ytor och opålade konstruktioner bör lastkompenseras med lättklinker, eventuellt kan marken förstärkas med kalkcementpelare.
- Vid pålning eller projektering av ledningar som hamnar under de ytliga jordlagren ska sättningsförhållanden beaktas.

### Södra delen

- Området bedöms inte vara sättningskänsligt.
- Innan grundläggning sker ska bortschaktning av mullhaltiga jordlager ske inom byggnadsytorna samt inom anslutande hårdgjorda ytor.
- Grundläggning av små hus bedöms kunna utföras som ytlig grundläggning i friktionsjorden, förslagsvis som hel kantförstyvad bottenplatta av betong.
- Nykonstruerade byggnader ska uppföras radonskyddade.
- Vid schakt ska beaktas att jorden innehåller silt och därmed har flytjordtendenser.
- Vid schaktning i samband med byggnation ska försiktighet vidtas vid exponering av större block som kan komma i rörelse.

### **Påverkan från omgivning**

De föreslagna bostäderna inom planen kan påverkas från angränsande väg E45 vad gäller främst buller och farligt gods. Området kan även påverkas av buller från befintlig motorbana i sydväst. Riskutredning samt bullerutredning är under framtagande.

Gällande detaljplan nr 474 gränsar till planområdet i norr. Mot planområdet vetter kvarteretsmark för JHK - industri med skyddsavstånd 50 meter, handel och kontor. Störningsskydd: Naturvårdsverkets riktlinjer för externt industribuller ska följas

Planförslaget bedöms ha liten luft- och klimatpåverkan. Ett genomförande av planen kommer att innebära en viss ökning av trafik till och från området men inte i den uträkningen att det skulle innebära väsentliga luftutsläpp eller försämring av luftkvalitén.

I anslutning till planområdet finns stall och betesmarker för framförallt hästar. Lukt från hästhållning och annan djurhållning kan därmed uppstå i anslutning till planerad bebyggelse. Konflikter kan uppstå mellan boende och hästhållande fastigheter. Kommunen har tagit ställning till att utveckla Paradiset med bostadsbebyggelse. Målet är dock att hästhållning ska kunna fortgå parallellt i området. En inventering av hästverksamheten i området har gjorts och ska arbetats in i planförslaget efter kommunens riktlinjer.

### **Övrigt**

Inventering av biotopskyddade värden ska utföras.

#### **4. BEDÖMNING OM PLANEN ANSES MEDFÖRA EN BETYDANDE MILJÖPÅVERKAN**

Alle kommun bedömer att ett genomförande av detaljplanen för Paradiset inte leder till betydande påverkan på miljö, hälsa eller hushållning med mark, vatten eller andra resurser enligt 4 kap. 34 § i PBL (SFS 2010:900). En miljöbedömning för planen skall därför inte upprättas.

Behovsbedömningen är utförd av

.....  
Göran Fransson  
Kommunekolog

.....  
Charlotte Lundberg  
Planarkitekt

Sektor samhällsbyggnad, plan och bygg  
Alafors 2015-02-20

# DETALJPLAN FÖR BOSTÄDER INOM PARADISET

## CHECKLISTA BEHOVSBEDÖMNING

Betydande Kan Ingen  
påverkan påverkas påverkan

Kan ett genomförande av planen medföra:

**Kommentar**

### GÄLLANDE REGLERINGAR OCH SKYDDSVÄRDEN

Förordnanden och skydd			X	<ul style="list-style-type: none"> <li>Berör planen naturreservat, landskapsbild, strandskydd, område med geografiska bestämmelser, skyddsområden ex. vattentäkt, kulturresevat, byggnadsminnen eller fornminnen?</li> </ul>	Inga förordnanden och skydd föreligger för området.
Riksintressen			X	<ul style="list-style-type: none"> <li>Berör planen natur, kultur, rörligt friluftsliv eller Natura 2000?</li> </ul>	Planen kan komma att beröra Grönån som är riksintresse för naturvård och friluftsliv.  Tillförseln av närsalter och partiklar till Grönån kan öka om inte dagvattnet fördröjs och renas i tillräcklig omfattning.
Naturvårdsplan/program			X	<ul style="list-style-type: none"> <li>Berör planen länsstyrelsens naturvårdsprogram, kommunens naturvårdsprogram, Skogsvårdsstyrelsens nyckelbiotop eller sumpskogsinventering?</li> </ul>	I mitten av planområdet finns skogspartier som är upptagna i Länsstyrelsens lövskogsinventering, klass 3 nr 45 Högstorp, samt i Ale kommuns naturvårdsprogram som ett klass 3 område med lokal naturvärden, nr 115 Lövdunge vid Högstorp.
Ekologiskt särskilt känsligt område			X	<ul style="list-style-type: none"> <li>Berör planen områden utpekade som "särskilt värdefull natur" i kommunens översiktsplan?</li> </ul>	Området är inte utpekat. För Göta älv och Grönån gäller miljökvalitetsnormer för laxfiskevatten med riktvärden för bl.a. pH, uppslammade fasta substanser, ammoniak, ammonium och zink.
Fornlämningar			X	<ul style="list-style-type: none"> <li>Berör planen kända fornlämningar?</li> <li>Ligger planområdet i närheten av område där känd fornlämning finns?</li> </ul>	RAA Skepplanda 100:1 gränsar till planområdet i nordöst. Bedöms inte påverkas av detaljplanen. Det finns inga kända inom planområdet
Skyddsavstånd			X	<ul style="list-style-type: none"> <li>Kan verksamheter lokaliseras så att riktvärde för skyddsavstånd till befintlig bebyggelse enligt "Bättre plats för arbete" inte</li> </ul>	Planen tar hänsyn till omkringliggande verksamheter. Syftet med planen är bostadsändamål.

				uppfylls?	
<b>EFFEKTER PÅ MILJÖN</b>					
Mark		X		<ul style="list-style-type: none"> <li>• Finns instabilitet i markförhållanden eller geologiska grundförhållanden, risk för skred, ras etc?</li> <li>• Finns risk för skada eller förändring av någon värdefull geologisk formation?</li> <li>• Finns risk för erosion?</li> <li>• Finns risk för förändrade sedimentationsförhållanden i vattendrag, sjö eller havsområde?</li> <li>• Har området tidigare använts som tipp, utfyllnadsplats eller dylikt?</li> </ul>	<p>Geotekniska och bergtekniska undersökningar har utförts för planområdet. (Geotekniskt PM 2014-10-14).</p> <ul style="list-style-type: none"> <li>- Vid schaktning i samband med byggnation ska försiktighet vidtas vid exponering av större block som kan komma i rörelse.</li> <li>- Totalstabiliteten bedöms vara tillfredställande</li> <li>- Leran inom området är generellt mycket sätttningsbenägen. Vid markplanering är höjdsättningen av området avgörande.</li> <li>- Förändringar/sänkningar av rådande grundvatten/ porttryck innebär en tilläggsbelastning som kan medföra sättningar.</li> </ul>
Luft och klimat		X		<p>Kan detaljplanen medföra</p> <ul style="list-style-type: none"> <li>• väsentligt luftutsläpp eller försämring av luftkvaliteten?</li> <li>• obehaglig lukt?</li> <li>• förändringar i luftrörelser, luftfuktighet, temperatur eller klimat?</li> </ul>	<p>Planförslaget bedöms ha liten luft- och klimatpåverkan. Ett genomförande av planen kommer att innebära en viss ökning av trafik till området men inte i den uträkningen att det skulle innebära väsentliga luftutsläpp eller försämring av luftkvalitén.</p> <p>I anslutning till området finns idag betesmarker för främst hästar. Lukt från hästhållning och annan djurhållning kan därmed uppstå i anslutning till planerad bebyggelse.</p>
Vatten		X		<p>Kan detaljplanen medföra</p> <ul style="list-style-type: none"> <li>• förändring i grundvattenkvalitet, flödesriktning grundvattnet, förändring i ytvattenkvalitet (bakteriologiskt eller kemiskt)</li> </ul>	<p>Planen medför definitivt ändrade infiltrations- och dräneringsmönster.</p>

				<p>temperatur och omblandning)?</p> <ul style="list-style-type: none"> <li>• minskning av vattentillgången i yt- eller grundvattentäkt?</li> <li>• förändrade infiltrationsförhållanden, avrinning eller dräneringsmönster med risk för översvämning/uttorkning?</li> <li>• förändrat flöde, riktning eller strömförhållanden i något vattendrag, sjö eller havsområde?</li> <li>• Krävs vattendom?</li> </ul>	<p>Arbetet med en VA- och dagvattenutredning pågår. Dagvatten ska tas om hand inom planområdet. Utredningen ska även undersöka planområdets påverkan på miljö kvalitetsnormer för Grönån och Göta Älv.</p> <p>Den nya bebyggelsen ska anslutas till kommunalt vatten- och avloppsnät. Även befintlig bebyggelse i området kommer på sikt få möjlighet att ansluta sig till det kommunala nätet vilket innebär en stor förbättring för området.</p>
Vegetation		X		<p>Kan detaljplanen medföra</p> <ul style="list-style-type: none"> <li>• betydande förändringar i antalet eller sammansättningen av växtarter eller växtsamhällen?</li> <li>• minskning av unik, sällsynt eller hotad växtart eller växtsamhälle?</li> <li>• införande av ny växtart?</li> </ul>	<p>Områdets vegetation kommer att förändras när natur- och jordbruksmark omvandlas till bostadsområden. Sällsynta eller hotade arter har inte påträffats inom området.</p> <p>Utanför planområdet har rika förekomster av orkidén grönvit nattviol påträffats under naturvärdesbedömning (2006-05-24) som utfördes i samband med planprogrammet för Emylund (2008).</p>
Djurliv		X		<p>Kan detaljplanen medföra</p> <ul style="list-style-type: none"> <li>• betydande förändringar av antalet eller sammansättningen av djurarter i området (däggdjur, fåglar, fiskar, reptiler, insekter)?</li> <li>• minskning av någon unik, sällsynt eller hotad djurart?</li> <li>• införande av nya djurarter i området eller verka som gräns för djurens förflyttningar och rörelser?</li> <li>• försämring av fiskevatten eller jaktmarker?</li> </ul>	<p>Borttagning av naturstråk kan medföra att djurens förflyttningar och rörelser påverkas.</p>
Landskapsbild			X	<p>Kan detaljplanen medföra</p> <ul style="list-style-type: none"> <li>• att vacker utsikt eller landskapsmässigt skönhetsvärde försämras?</li> <li>• att det skapas någon för allmänheten obehaglig landskapsbild?</li> </ul>	<p>Ingrepp kommer att bli synligt från älvdalen.</p> <p>Utsikt för befintlig bebyggelse kan komma att inskränkas av den nya planerade bebyggelsen.</p>

Miljöpåverkan från omgivning		X		<ul style="list-style-type: none"> <li>• Kan befintlig miljöstörande verksamhet i omgivningen ha negativ inverkan på projektet?</li> <li>• Ligger befintlig miljöstörande verksamhet i omgivningen på otillräckligt skyddsavstånd enligt skriften ("Bättre plats för arbete")?</li> </ul>	<p>De föreslagna bostäderna inom planen kan påverkas från angränsande väg E45 vad gäller främst buller och farligt gods.</p> <p>Området kan även påverkas av buller från befintlig motorbana i sydväst. Bullerutredning är under framtagande.</p> <p>Gällande detaljplan nr 474 gränsar till planområdet i norr. Mot planområdet vetter kvarteretsmark för JHK - industri med skyddsavstånd 50 meter, handel och kontor. Störningsskydd: Naturvårdsverkets riktlinjer för externt industribuller ska följas</p>
<b>HÄLSOEFFEKTER</b>					
Utsläpp, buller, vibrationer			X	<ul style="list-style-type: none"> <li>• Kan detaljplanen medföra ökade utsläpp av hälsofarliga ämnen, ökning av nuvarande ljudnivå, människor exponeras för ljudnivåer över rekommenderade gränsvärden, vibrationer som stör människor?</li> </ul>	<p>Detaljplanen innebär marginellt ökade utsläpp, buller och vibrationer. Den trafikökning som kan förväntas som en följd av detaljplanen ska bedömas i kommande bullerutredning.</p>
Djurhållning Påverkan från omgivning Skyddsavstånd			X	<ul style="list-style-type: none"> <li>• Kan orsaker, såsom djurhållning, i omgivningen ha negativ inverkan på projektet?</li> <li>• Ligger verksamheten för djurhållning på ett tillräckligt avstånd enligt kommunens riktlinjer?</li> </ul>	<p>I anslutning till planområdet finns stall och betesmarker för framförallt hästar. Konflikter kan uppstå mellan boende och hästhållande fastigheter. En inventering av hästverksamheten i området har gjorts och ska arbetats in i planförslaget efter kommunens riktlinjer.</p> <p>Kommunen har tagit ställning till att utveckla Paradiset med bostadsbebyggelse. Målet är dock att hästhållning ska kunna fortgå parallellt i området.</p>
Ljus och skarpt sken			X	<ul style="list-style-type: none"> <li>• Kan detaljplanen medföra bländande ljussken?</li> </ul>	<p>Ingen påverkan.</p>



Säkerhet			X	<ul style="list-style-type: none"> <li>• Kan detaljplanen medföra explosionsrisk eller risk för utsläpp av särskilt miljö och hälsofarliga ämnen vid händelse av olycka?</li> </ul>	<p>De föreslagna bostäderna inom planen kan påverkas av E45 som är transportled för farligt gods. Riskutredning är under framtagande.</p> <p>Gällande detaljplan nr 474 gränsar till planområdet i norr. Mot planområdet vetter kvartersmark för NATUR samt för JHK - industri med skyddsavstånd 50 meter, handel och kontor. Störningsskydd: Naturvårdsverkets riktlinjer för externt industribuller ska följas.</p>
<b>HUSHÅLLNING MED MARK, VATTEN OCH ANDRA RESURSER</b>					
Mark- och vattenanvändning	X			<ul style="list-style-type: none"> <li>• Leder detaljplanen till avsevärd förändring av mark- eller vattenanvändningen?</li> </ul>	<p>Ja. Marken består idag av dels jordbruksmark och skogsområden samt även befintlig bostadsbebyggelse. Detaljplanen avser förtäta området med bostadsbebyggelse på delar av de markområden som idag används för jordbruk och skogsbruk. Planen skall verka för att bevara en del av den värdefulla natur som finns i området.</p>
Naturresurser			X	<ul style="list-style-type: none"> <li>• Leder detaljplanen till avsevärt uttömmande av någon ej förnyelsebar naturresurs?</li> <li>• Motverkas mål och riktlinjer i grushushållningsplanen?</li> </ul>	Ingen påverkan.
Transporter/kommunikationer			X	<ul style="list-style-type: none"> <li>• Kan detaljplanen ge upphov till en betydande ökning av fordonstrafik?</li> </ul>	<p>Ja. En mindre ökning av den bostadsexploatering som beräknas ske.</p> <p>Förbättringar som föreslås för att länka samman befintligt gång-och cykelvägnät bedöms vara positivt för att främja gång och cykel som färdmedel.</p> <p>Området utgör ett förtättningsområde i Älvängen, med goda kollektiva förbindelser med buss och pendeltåg. Läget möjliggör för ett boende där människor ej är</p>

					beroende av bilen för att förflytta sig i sin vardag.
Rekreation/Friluftsliv		X		<ul style="list-style-type: none"> <li>Försämras kvalitén eller kvantiteten på någon rekreativ möjlighet (strövområde, vandringsled, friluftsanläggning)?</li> </ul>	Planen medför en minskning av tätortsnära rekreativ möjligheter när natur- och jordbruksmark omvandlas till bostadsområden. Planen ska se till att bevara värdefulla delar för rekreation.
Kulturmiljö			X	<ul style="list-style-type: none"> <li>Kan detaljplanen medföra påverkan på område med fornlämningar eller annan kulturhistorisk värdefull miljö?</li> </ul>	Ingen påverkan.
<b>MILJÖBALKEN</b>					
Miljöbalken 3&4 kap			X	<ul style="list-style-type: none"> <li>Är planens genomförande förenligt med bestämmelserna i 3 och 4 kap. Miljöbalken?</li> </ul>	Ingen påverkan.
Miljöbalken 5 kap		X		<ul style="list-style-type: none"> <li>Kan detaljplanen medföra att gällande miljö kvalitetsnormer enligt 5 kap. Miljöbalken överskrids?</li> </ul>	Beroende på hur dagvattenhanteringen löses kan miljö kvalitetsnormer för Grönån komma att överskridas. Arbetet med en utredning pågår.
Anmälan, tillstånd		X		<ul style="list-style-type: none"> <li>Krävs tillstånd eller anmälan enligt Miljöbalken?</li> </ul>	Inventering av biotopskyddade värden ska utföras. Installation av bergvärme kan komma att genomföras inom området.
<b>ÖVERGRIPANDE MILJÖMÅL</b>					
Långsiktiga miljömål			X	<ul style="list-style-type: none"> <li>Ökar ändliga lagerresurser (metaller, olja, kol etc.)?</li> <li>Ökar användandet av stabila naturfrämmande ämnen (PCB, DDT, CFC etc.)?</li> <li>Minskar/skadas naturens mångfald?</li> <li>Är resursomsättningen ineffektiv/ökar resursslöseriet?</li> </ul>	Detaljplanen bedöms ur ett övergripande perspektiv ha positiv påverkan eftersom området utgör förtätning där infrastruktur med mera som redan finns kan utnyttjas mer effektivt.
Nationella miljömål			X		Ingen påverkan.
Regionala miljömål			X		Ingen påverkan.
Kommunala miljömål	X				Kommunala miljömål påverkas inte under förutsättning att dagvattenhantering kan lösas på ett sådant sätt att recipienter som Grönån och Göta älv inte påverkas negativt. Områdena som ingår i kommunens

					Naturvårdsprogram påverkas negativt.
Genomförande som var för sig är begränsade men tillsammans kan vara betydande			X		Ingen påverkan.
Miljöeffekter som kan orsaka skada på människors hälsa, direkt eller indirekt			X		Ingen påverkan

## REGLER FÖR BEHOVSBEDÖMNING AV DETALJPLAN (Plan- och bygglagen, Miljöbalken, Förordning om miljökonsekvensbeskrivning)

När en kommun upprättar en plan eller program skall en behovsbedömning göras för att se om dess genomförande kan antas medföra en betydande miljöpåverkan. Syftet är att integrera miljöaspekter i planen eller programmet så att en hållbar utveckling främjas.

Kommunen ska göra sin bedömning enligt de kriterier som anges i **bilaga 4** till MKB-förordningen. För detaljplaner som medger en användning av planområdet för verksamheter som räknas upp i 4 kap. 34 § PBL (2010:900):

1. industriändamål,
2. köpcentrum, parkeringsanläggning eller annat projekt för sammanhållen bebyggelse,
3. skidbacke, skidlift eller linbana med tillhörande anläggningar,
4. hamn för fritidsbåtar,
5. hotellkomplex eller fritidsby med tillhörande anläggningar, utanför sammanhållen bebyggelse,
6. permanent campingplats,
7. nöjespark, eller
8. djurpark.

skall även kriterierna i **bilaga 2** till MKB-förordningen användas vid behovsbedömningen. Det får antas gälla flertalet detaljplaner.

Kommunen ska bedöma om någon enskild aspekt eller flera aspekter sammantaget kan leda till att planens genomförande kan antas medföra en betydande miljöpåverkan. Kriterierna för bedömning av miljöpåverkan innehåller framför allt negativa aspekter men även vissa positiva aspekter ska beaktas. Det är dock den negativa miljöpåverkan som är utslagsgivande vid kommunens ställningstagande till om en miljöbedömning ska göras eller inte. Osäkerhet om vilken miljöpåverkan planens genomförande kan få, bör hanteras som en risk för betydande negativ miljöpåverkan. En positiv påverkan ur en aspekt kan inte vägas mot en negativ påverkan ur en annan.

### Samråd om behovsbedömningen

Innan kommunen tar ställning till om betydande miljöpåverkan kan antas uppstå så ska den eller de länsstyrelser, kommuner och andra myndigheter som berörs av planen eller programmet, ges tillfälle att yttra sig. *Tillfälle att yttra sig* är inte definierat och kräver till exempel inte muntliga samråd. Behovsbedömningen sker lämpligen i samband med upprättande av planprogrammet. Genom att följa PBL:s bestämmelser om samråd täcks även MKB-förordningens krav in.

### Motiverat ställningstagande

Behovsbedömningen bör alltid utmynna i ett *motiverat ställningstagande*. När ställningstagandet är att en miljöbedömning inte behövs är det ett uttryckligt krav att skälen för ställningstagandet anges. Kommunens bedömning av miljöpåverkan bör göras tidigt och bedömningen ska göras tillgänglig för allmänheten. Det är tillräckligt att ställningstagandet, det vill säga kommunens bedömning i frågan om behovet av miljöbedömning, redovisas i protokollsutdrag och kungörelser och offentliggörs på kommunens anslagstavla. Därefter bör ställningstagandet och skälen för det redovisas i planbeskrivningen. Ställningstagandet görs lämpligen av det organ i kommunen som beslutar om godkännandet av planprogrammet, om sådant finns, eller av det organ som beslutat att planen ska upprättas.

## Kriterier till MKB-förordningen för beslut om verksamheten eller åtgärden kan antas medföra en betydande miljöpåverkan.

### Bilaga 2

#### 1. Projektens karaktäristiska egenskaper

##### **Projektets karaktäristiska egenskaper måste beaktas, särskilt**

- projektets omfattning,
- projektets förening med andra projekt,
- projektets utnyttjande av mark, vatten och andra resurser,
- projektets alstrande av avfall,
- föroreningar och störningar, och
- risken för olyckor, särskilt när det gäller de ämnen och den teknik som har använts.

#### 2. Projektens lokalisering

##### **Miljöns känslighet i de områden som kan antas bli påverkade måste beaktas. Vid bedömningen skall särskild hänsyn tas till**

- nuvarande markanvändning,
- markens, vattnets och andra resursers förekomst, kvalitet och förnyelseförmåga i området, och
- den befintliga miljöns känslighet, med särskild uppmärksamhet på
  - större opåverkade områden
  - våtmarker,
  - kustområden,
  - bergs- och skogsområden,
  - nationalparker, naturreservat, kulturresevat och andra områden som är skyddade enligt 7 kap. miljöbalken,
  - områden där kvalitetsnormer har överträtts eller riskerar att överträdas,
  - tätbefolkade områden, och
  - historiskt, kulturellt eller arkeologiskt betydelsefulla markområden,

#### 3. De möjliga effekternas karaktäristiska egenskaper

##### **Projektets möjliga påverkan av betydelse måste beaktas i förhållande till de kriterier som finns under 1 och 2 och särskilt när det gäller**

- effekternas omfattning (geografiskt område och den berörda befolkningens storlek),
- effekternas gränsöverskridande karaktär,
- effekternas betydelse och komplexitet, varvid särskild hänsyn bör tas till allmänhetens behov av information,
- effekternas sannolikhet, och
- effekternas varaktighet, vanlighet och uppträdande (reversibilitet)

### Bilaga 4

#### 1. Planens eller programmets karaktäristiska egenskaper

##### **I bedömningen skall särskilt beaktas i vilken utsträckning planen eller programmet**

- anger förutsättningarna för verksamheter eller åtgärder när det gäller plats, art, storlek och driftförhållanden eller genom att fördela resurser,
- har betydelse för andra planers eller programs miljöpåverkan,
- har betydelse för integreringen av miljöaspekter särskilt för att främja en hållbar utveckling,
- innebär miljöproblem som är relevanta för planen eller programmet, eller
- har betydelse för genomförandet av gemenskapens miljölagstiftning.

#### 2. Typen av påverkan och det område som kan antas bli påverkat

##### **I bedömningen skall särskilt beaktas**

- sannolikheten, varaktigheten och frekvensen av påverkan och möjligheten att avhjälpa den,
- påverkans totaleffekt,
- påverkans gränsöverskridande art,
- riskerna för människors hälsa eller för miljön,
- påverkans storlek och fysiska omfattning,
- vilken betydelse och sårbarhet som det påverkade området har på grund av intensiv markanvändning, överskridna miljökvalitetsnormer, kulturarvet eller speciella särdrag i naturen, och

g) påverkan på områden eller natur som har erkänd nationell, gemenskaps- eller internationell skyddsstatus.  
Förordning (2005:356)