



# RAPPORT

2008:20



## Arkeologisk utredning

Inför utvidgning av golfbana  
och bostäder på fastigheten  
Nödinge-Kullen 1:37 m fl,  
Nödinge socken,  
Ale kommun,  
Västergötland.

Leif Johansson

Västarvet/Lödöse museum  
Rapport 2008:20  
e-post: leif.w.johansson@vgregion.se  
www.vastarvet.se

Lödöse Museum  
Museivägen 1  
463 71 Lödöse  
Växel: 0520-897 00  
www.lodosemuseum.se

Omslagsfoto: Vy över södra Backadalgången.

## INNEHÅLLSFÖRTECKNING

INLEDNING .....	2
BAKGRUND .....	2
TOPOGRAFI OCH FORNLÄMNINGSMILJÖ .....	2
SYFTE.....	5
METOD OCH GENOMFÖRANDE .....	5
RESULTAT .....	6
FÖRUNDERSÖKNINGSOMRÅDEN .....	9
SAMMANFATTNING OCH SLUTSATS .....	15
TEKNISKA OCH ADMINISTRATIVA UPPGIFTER.....	17
BILAGA 1. <i>TABELLER</i> .....	18



Figur 1. Utsnitt ur GSD-Röda kartan /Fastighetskartan med platsen för undersökningen markerad med rött.

## **Inledning**

Västarvet/Lödöse museum har på uppdrag av Ale kommun och efter beslut från Länsstyrelsen i Västra Götalands län utfört en särskild arkeologisk utredning inom rubricerade fastigheter. Utredningen utfördes under sex dagar i april 2008. Anledningen till utredningen var att Ale kommun har för avsikt att låta exploatera området, dels för en utvidgning av Backa Golfbana från 9 till 18 hål dels för att skapa ett område för bostadsbebyggelse. Inom utredningsområdet fanns sammanlagt fyra tidigare kända och registrerade fornlämningar, räa nr 5, 27, 31 som är stenåldersboplatser och räa nr 80 som är en fyndplats för bränd lera och kol.

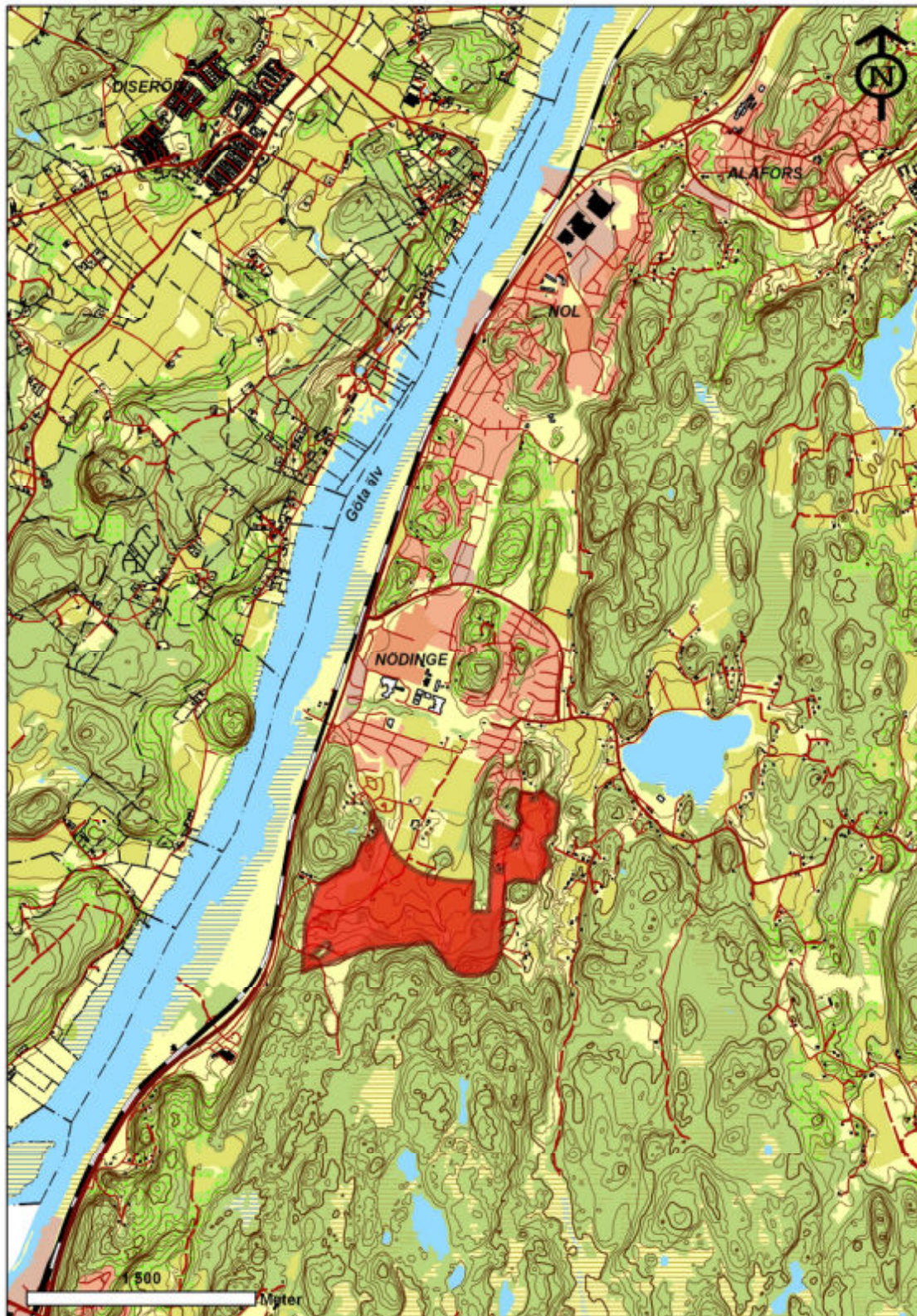
## **Bakgrund**

Backadalgången är en bidalgång till Göta Älvdalgången. Det aktuella området är beläget strax söder och sydost om Nödinge samhälle. Dalgången har under de senaste åren varit föremål för betydande exploateringar i dess norra delar framför allt när det gäller bostadsutbyggnad. En 9-håls golfbana har också anlagts i områdets norra del. Lödöse museum har som antikvarisk representant tillsammans med Länsstyrelsen i Västra Götalands län, deltagit och noggrant följt de olika turerna i planprocesserna. Detta har inneburit att man i möjligaste mån försökt att undvika dels de kända och tidigare registrerade fornlämningarna, dels de av utredningen, (se Lödöse rapport 2, 2003) påträffade nya fornlämningarna. De mest problematiska turerna har gällt den tidigare golfbaneutbyggnaden. Här har de antikvariska resultaten och strävandena minst sagt varierat över tid allteftersom banorna ständigt fick nya sträckningar. Anläggandet av golfbanans första nio hål resulterade ändå i att två arkeologiska delundersökningar utfördes inom räa 30 och räa 78 (se Lödöse rapport 2008:11 samt ett opublicerat manus för räa 30). Även en kulturhistorisk analys av markanvändningen via det historiska kartmaterialet har utförts (se Lödöse rapport Backa Gård, Nödinge by, 2002) samt en fördjupad områdesanalys av Backadalgången 1997.

## **Topografi och fornlämningsmiljö**

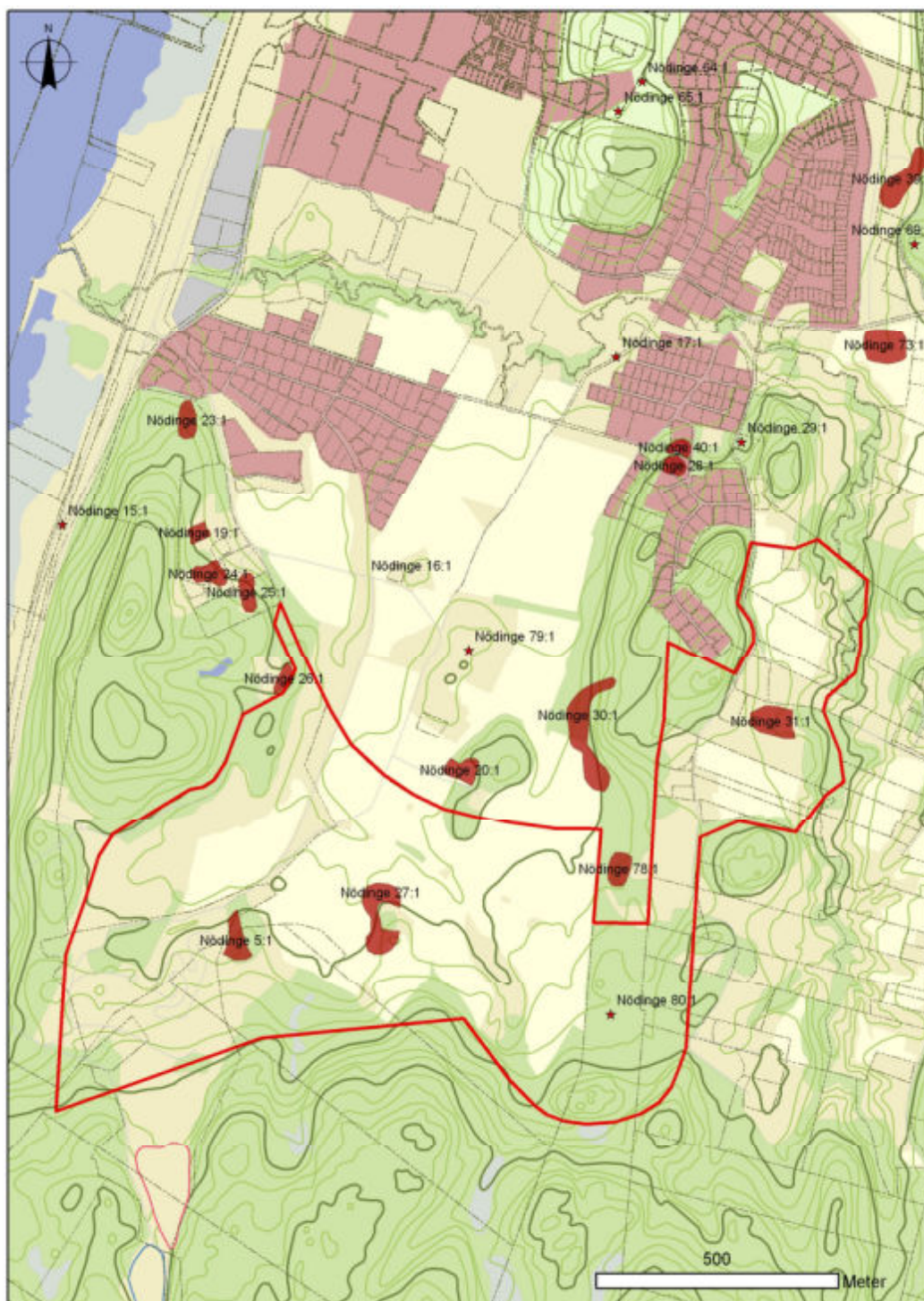
Det nu aktuella planområdet ligger i dalgångens södra och östra delar, se figur 3, och består i dag till största delen av hag- och ängsmarker med inslag av enstaka impediment. Dalgången är förutom i norr omgiven av höjdparter. I det i norr angränsande området ligger i dag den tidigare anlagda golfbanan och ett nytt bostadsområde. Under större delen av den äldre stenåldern var dalgången en skyddad havsvik med goda fångstmöjligheter vid sidan av den större havsfjorden som idag utgörs av Göta Älv. Över tid steg jordskorpan och dalgången grundades ut och blev så småningom odlingsmark. Sedan förra seklet har det varit känt att man på flera av dalgångens slutningar har kunnat påträffa stora mängder stenåldersföremål. En av eldsjälarna var ägaren till backa gård. Föremålen resulterade så småningom i en betydande samling som idag är uppdelad på tre större och spridda samlingar som finns i Göteborg, Vänersborg och i Nödinge. I dalgången finns ett flertal registrerade och kända stenåldersboplatser såsom räa nr 5, 20, 25, 26, 27, 78 och 30. Samtliga är belägna på lättdränerade sandiga partier kring 25 meters nivån.





Figur 2. Utsnitt ur GSD-Röda kartan /Fastighetskartan i skala 1:20 000 med utredningsområdet markerat med rött.





Figur 3. Utsnitt ur fastighetskartan med det aktuella planområdet inritat. De vinröda fyllda partierna är tidigare kända fornlämningar inom området

Fynden från de olika platserna utgörs dels av färdiga redskap, dels av restprodukter från redskapstillverkningen. De flesta av stenåldersboplatserna är samlade kring 23-25 metersnivå, vilket stämmer väl överens med huvuddelen av fyndmaterialet som är från Lihultstid d v s yngre delen av den äldre stenåldern. Det finns dock tydliga indikationer i flintmaterialet från framför

allt de senaste undersökningarna som gjorts i området som tyder på att det finns både äldre och yngre inslag. Det finns dessutom en C14 datering från en tydligt överlagrad yta av raä 30 som gav 7450 – 7040 BC (förövrigt den äldsta i Göta älvdalen). Detta innebär förmodligen att boplatzlämningarna i realiteten kan förväntas ha en spridning från nivåer ner mot 18 m ö h och uppåt, vilket i sin tur innebär att vi kan förvänta oss att påträffa fler överlagrade boplatser i området. Dateringen skulle i så fall innebära att vi har minst spår efter boplatser av Sandarnakarakter och framåt. Även spår av neolitiska inslag och t o m material från ännu senare perioder är därför tänkbart att påträffa i området. Undersökningen av raä nr 78, innehåller också både senare och äldre material. Man kan därför säga att de senare årens undersökningar har breddat dalgångens arkeologiska potential väsentligt.

Rent allmänt kan man därför ana att boplatserna och fyndmaterialet från Backadalgången bär på en förmodad stor forskningspotential som kan vara unik i jämförelse med många andra kända boplatser från trakten. Även i ett större västsvenskt perspektiv kan man säga att flintfynden från Backa indikerar på en potential som väsentligen kan öka kunskapen om dels Västsveriges äldre stenålder framför allt när det gäller den här typen av boplatser i mellanskärgårdslägen. Kunskapen kan också väsentligen ökas vad det gäller de efterföljande perioderna som t ex visar på en ny och tidigare okänd kontinuitet i området.

## Syfte

Det primära syftet med den arkeologiska utredningen har varit att ta reda på om det också inom denna del av området finns tidigare okända fornlämningar som kan komma i konflikt med kommande exploateringar. Utifrån områdets varierande markbeskaffenhet och topografi, med både inslag av under lång tid brukad åkermark och högre bergs- och skogsbevuxen mark, samt impediment gjordes bedömningen att det bör finnas en relativt hög potential att kunna påträffa både tidigare okända gravmiljöer och fornlämningar ej synliga ovan mark dvs. spår efter boplatser- och andra aktivitetslämningar.

Ytterligare en aspekt som förstärker ovan nämnda resonemang har varit att andelen kända fornlämningar i utredningsområdets närhet är relativt stor samt att det på senare år vid olika typer av exploateringsundersökningar i närområdet bla för den första etappen av golfbanan framkommit nya och tidigare okända fornlämningar,

## Metod och genomförande

Den arkeologiska utredningen har genomförts dels som en byråinventering och dels genom fältarbeten. Den första åtgärden var att utföra en rekognoscering av området där prioriterande markavsnitt valdes ut för intensivare fältarbeten. För byråinventeringen har översiktliga studier utförts av tillgängligt äldre kartmaterial som togs fram för en tidigare utredning i ett angränsande område, där även större delen av utredningsområdet ingick. Syftet med detta har varit att om möjligt försöka erhålla uppgifter om äldre bebyggelselägen i landskapet samt att se om strukturer från ett äldre odlingslandskap går att återfinna i dagens landskap. I



byråinventeringen har det dessutom skett en genomgång av fornminnesregister samt relevant litteratur vid Lödöse museum. Historiska kartöverlägg har inte upprättats då sådana inte bedömdes tillföra för utredningen någon relevant kunskap. Fältdarbetet utgjordes främst genom sökschaktsgrävningar med bandburen maskin. En ren okulär inventering har också utförts i de områden som huvudsakligen utgjordes av berg och krönlägen. I de områden där maskin inte kunde användas gjordes slumpmässiga provgroppgrävningar för hand, men eftersom dessa insatser inte gav något resultat har de heller inte redovisats. Huvudsyftet med schaktningarna, som också var den största och mest krävande delen av utredningen var att påvisa om fornlämning ej synlig ovan mark fanns inom området. Vid fältdarbetet har inmätning skett genom att schakt, anläggningar i schakt, och andra kulturhistoriska objekt mätts in.

Inmätningen har gjorts med satellitnavigerad mätutrustning GPS (Trimble Parthfinder XR) med en generell noggrannhet om ca 0,10 - 0,50 meter, vilket är fullt tillräckligt för dokumentation i detta sammanhang. Koordinatsystemet RT 90 2,5 gon väst har använts och inmätta objekt har lagts till GSD-fastighetskartan i samma koordinater. Dokumentationsmaterialet föreligger förutom i denna redovisning även som ett arbetsmaterial i ArcView Shape-fil format. Vid ytavsökning/inventering, liksom sökschaktning har en arkeolog deltagit.

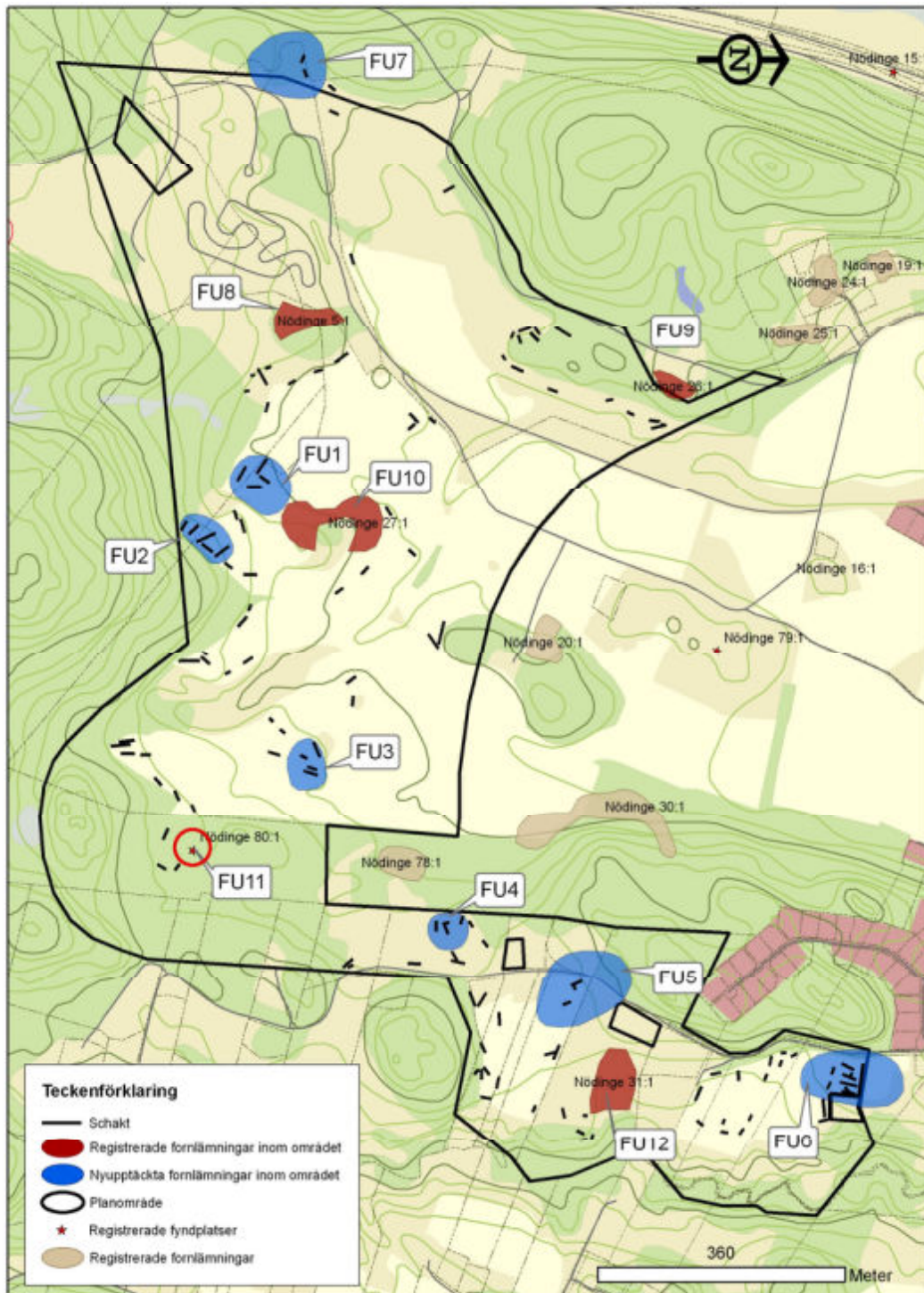
## Resultat

Vi utredningen framkom sammanlagt 16 anläggningar i form av kokgropar, stolphål, härदार/härdgropar, gropar samt en eventuell kulturlagerrest. Samtliga får anses representera indikationer på någon form av förhistorisk bosättning eller aktivitet. Anläggningarna är fördelade inom sex nya fornlämningsområden benämnda FU 1- 6. Områdena påträffades inom den delen av området som topografiskt ligger från 25 m ö h och uppåt. Ytterligare en ny boplatsindikation påträffades också och har markerats på bifogad karta, med benämningen FU 7. Denna ligger i kanten av ett större deponiområde för vägsten. Deponiområdet har föregåtts av en avbaning av ytlagret. Här iaktogs minst ett 50-tal flintavslag samt två skrapor. I skrivande stund är det dock oklart om denna nyupptäckta boplats kommer att beröras.

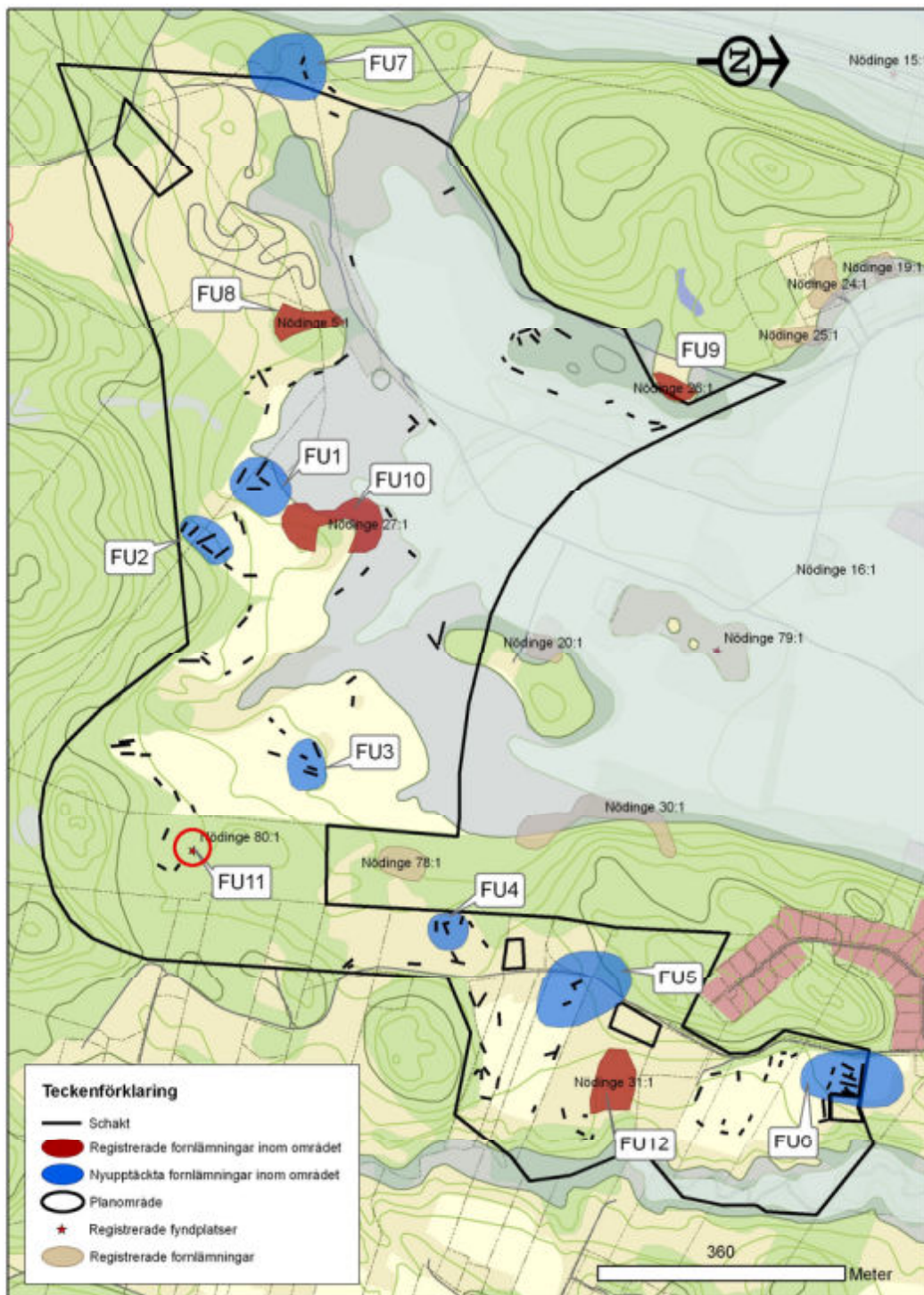
Huvuddelen av utredningen har som nämnts omfattat fältinventeringar och sökschaktsgrävningar med bandmaskin av märket Kobelco, i utvalda terrängavsnitt. Schakten varierade i längd mellan ca 5 –20 meter och var ca 1, 80 meter breda. Dessutom upptogs ett antal 1 x 1 meter stora provgropar i terränglägen omöjliga att nå för maskin. Sammanlagt drogs ca 2100 meter schakt, i utvalda terrängavsnitt med en sammanlagd yta om ca 3780 m<sup>2</sup>. Alven bestod mestadels av lera och mjäla men det fanns också starka inslag av sand och grus särskilt i platålägen och sluttningar från ca 20 m ö h och uppåt. Och det är uteslutande i dessa partier som de fornlämningsindikerade markavsnitten har påträffats.

Schakten har dels placerats utifrån tidigare under utredningen gjorda iakttagelser som, topografiskt lämpliga lägen, då företrädesvis i anslutning till höjdparter eller brytpunkter i landskapet, uppgifter om lösfynd, känsliga partier som finnas i anslutning till äldre befintliga bebyggelselägen samt i överlagringskänsliga lägen, dvs områden mellan 18 – 25 m ö h.

Schaktningar har även ägt rum slumpvis inom sträckningen. I de fall fyndmaterial har påträffats har detta inte tillvaratagits, om det inte varit knutet till specifika anläggningar eller kontexter. Några av de områden som påträffades bedömdes redan vid utredning kunna utgöra mer komplexa lokaler, där potentialen att bilda bättre underlag för mer riktade frågeställningar vid eventuellt kommande förundersökningar bedöms vara god.



Figur 4. Utsnitt ur fastighetskartan med det aktuella planområdet inritat. De blå fyllda FU 1-7 markerar de nyupptäckta fornlämningsområdena. De röda FU 8-12 markerar de tidigare kända fornlämningarna inom området.



Figur 5. Utsnitt ur fastighetskartan med det aktuella planområdet inritat. Fornlämningsområdena i förhållande till den senmesolitiska strandlinjen ca 25 meter över dagens.

Som en ren kuriositet till ovan redovisade kartbild kan man se att huvuddelen av de nya fornlämningarna FU 2- FU 6 ligger relativt långt från den senmesolitiska strandlinjen. Detta skulle kunna innebära att lämningarna är senare än stenåldern dvs att huvuddelen av de nypptäckta lämningarna rent av ligger i metalltid vilket också vissa av anläggningarna antyder.



Som nämnts tidigare var undersökningens främsta syfte att påvisa om det inom utredningsområdet fanns ej tidigare kända fornlämningar. Eftersom utredningen har kunnat visa på detta kan syftet därmed sägas vara uppfyllt. En ökad kunskap om området och detta landskapsrums historiska dimension har därmed blivit ett konkret resultat av utredningen. Återigen kan man säga att Backadalgången har kunnat uppvisa ett digert spektra av spår efter tidigare okända förhistoriska aktiviteter. De nyupptäckta fornlämningarna kommer att anmälas till fornminnesregistret och därmed erhålla status som fast fornlämning. Sammanfattningsvis kan man återigen konstatera att det är framför allt i brytningszonerna mellan lägre och högre terräng, på bergsavsatser kring impediment och åkerholmar som möjligheterna att påträffa nya och tidigare okända fornlämningar är som störst.

Syftet med kommande eventuella förundersökningar blir därför att avgränsa fornlämningarna inom de berörda områdena och delvis identifiera lämningarnas innehåll för att skapa underlag inför eventuella slutundersökningar. Det skall också betonas att man redan i detta tidiga skede, dvs efter utredningen, kan slå fast att de olika FU-områdena skiljer sig åt betydligt vad gäller omfattning, bevarandegrad, vetenskaplig potential osv. Sannolikt kommer ett flertal av de identifierade nya FU-områdena inte att bli föremål för några arkeologiska slutundersökningar vilket naturligtvis är starkt kopplat till dels hur den planerade golfbanan och bebyggelsen slutligen kommer att utformas och projekteras, men också dels på potentialen hos själva lämningarna.

En grov bedömning utifrån fynd, anläggningar samt belägenhet eller förhållande till olika strandlinjenivåer har gjorts och utifrån dessa kan de nyupptäckta lämningarna förväntas tillhöra ett spann som sträcker sig från stenålder till metalltid. Försiktigtvis kan man också gå ett steg längre genom att säga att det verkar som att den övervägande delen av de nyupptäckta fornlämningarna rent utav ligger i metalltid. Den slutsatsen grundar vi framför allt på deras anläggningskaraktär och förhållande till den forna strandlinjen. En mindre del av nyfynden har bedömts hamna i perioden stenålder. Med reservation av vad eventuella radiometriska dateringar i ett eventuellt förundersökningsskede ger går vi inte närmare in på detta i föreliggande skede.

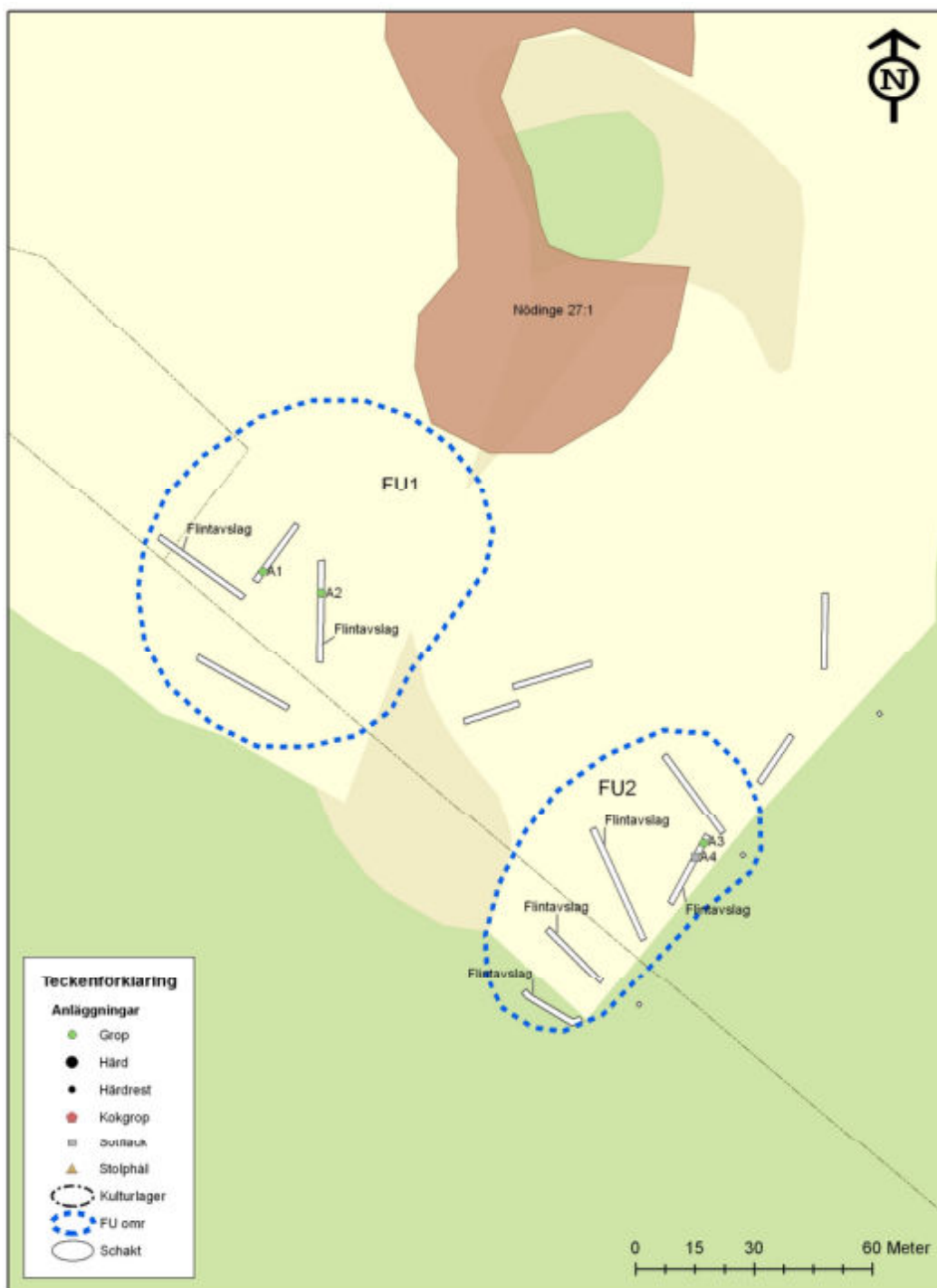
Tilläggas kan att i rapporten redovisas bara de schakten som innehåller arkeologiska kontexter och fynd. Detta innebär att de schakt och provgropar som givit rena nollresultat inte redovisas.

## **Förundersökningsområden**

De identifierade fornlämningarna eller fornlämningsindikerande platserna redovisas nedan i korta avsnitt som inleds med den till förundersökning föreslagna platsens ordningsnummer samt vissa administrativa uppgifter. Därefter följer en kort beskrivande text med en tolkad redovisning av varje enskild plats samt utredningens resultat. Exakta bestämmningar och avgränsningar för fornlämningarna har ej gjorts eftersom det inte låter sig göras i utredningsskedet. Fornlämningarna redovisas dock i ungefärligen avgränsade områden, som

alltså ej skall uppfattas som fasta fornlämningsområden utan snarare endast som en riktlinje för områdenas fiktiva omfattning.

**FU 1.** Nyupptäckt fornlämning i form av två gropar samt ett antal flintavslag. Anläggningarna är belägna på en lägre platåbildning strax sydväst om raå nr 27. Man kan således inte utesluta att områdena går in i varandra. Höjden över havet är ca 25 meter.



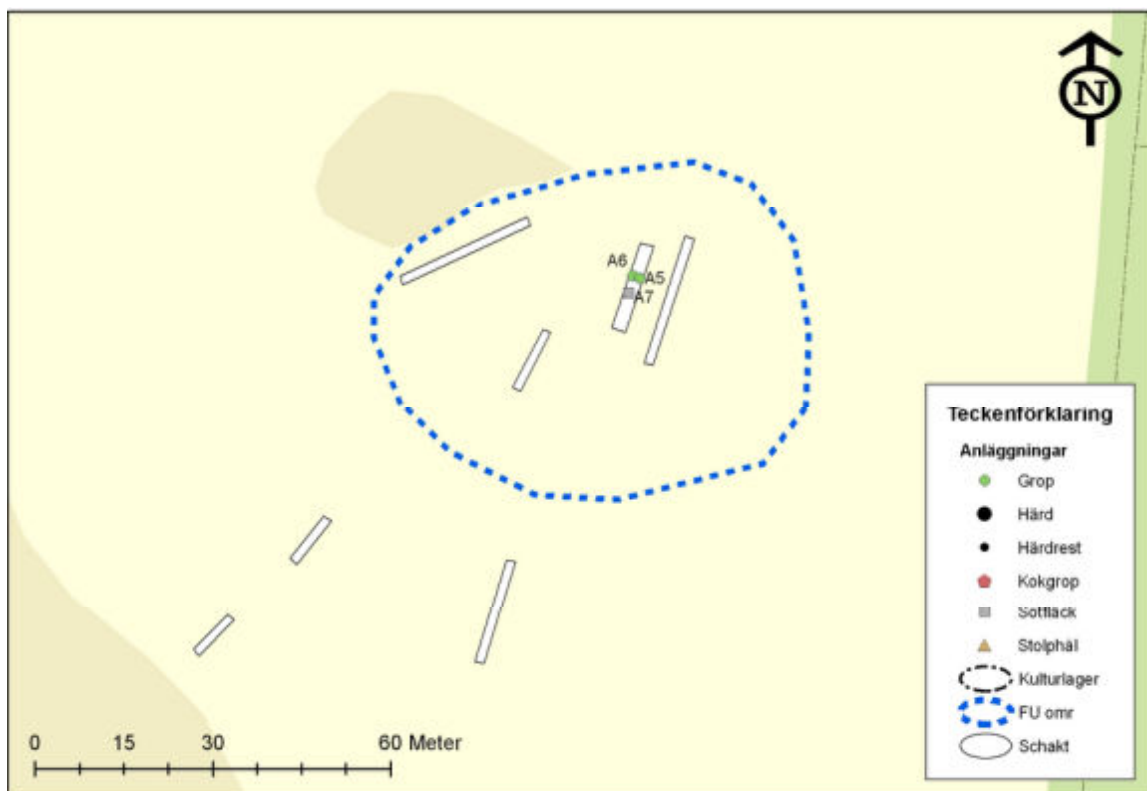
Figur 6. Kartutsnitt över FU-område 1 och 2.

**FU 2.** Nyupptäckt fornlämning i nord och västsluttning. En anläggning i form av en sotfläck påträffades utöver denna påträffades ett 20 tal flintavslag spridda i schakten. Bra topografiskt läge för förhistorisk bosättning. Höjden över havet är ca 35 meter.



*Figur 7. Pilarna visar det ungefärliga läget för FU 1 till höger och FU 2 till vänster i bild. Foto: Leif Johansson*

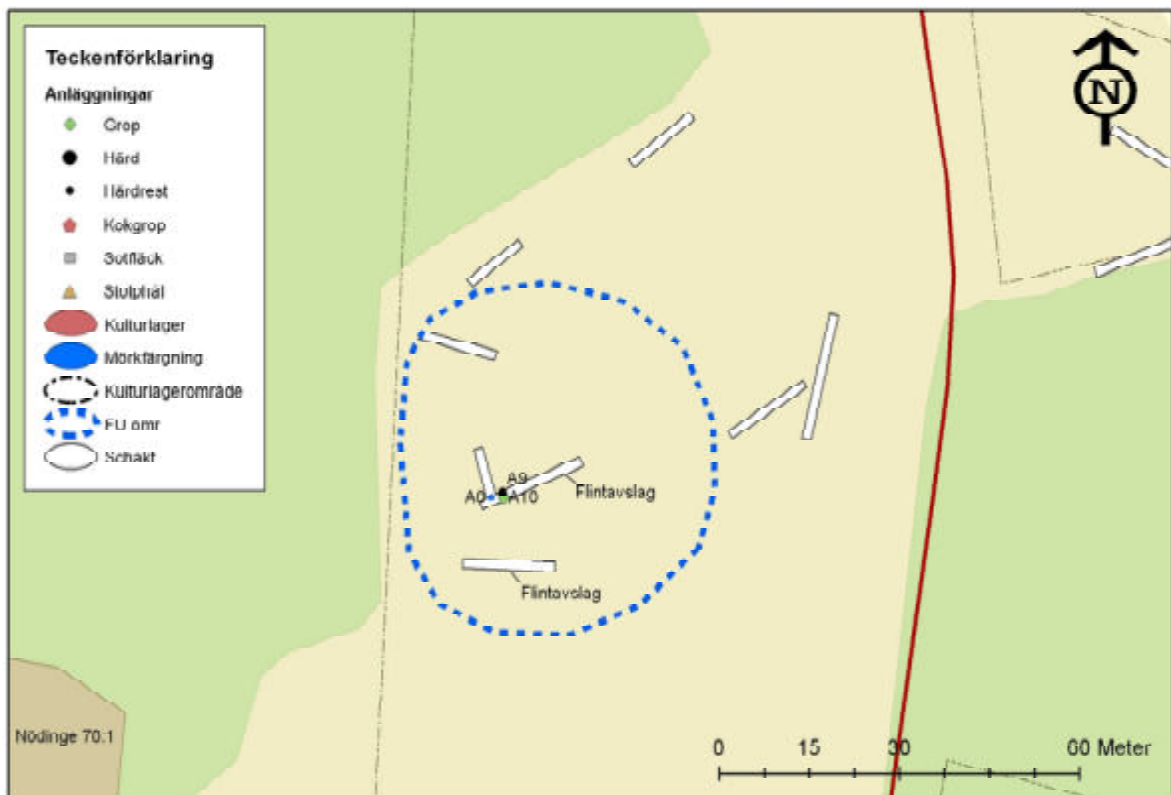
**FU 3.** Nyupptäckt fornlämning på plåtå intill bergsimpediment i öppen dalgång. Lämningarna består av två gropar och en sotfläck. Bra topografiskt läge som lämpar sig väl för förhistorisk bosättning. Höjden över havet är ca 30 meter.



*Figur 8. Kartutsnitt över FU-område 3.*



**FU 4.** Nyupptäckt fornlämning i form av en härdrest samt två gropar och ett antal flintavslag. Bra topografiskt läge för förhistorisk bosättning. Höjden över havet är ca 37 meter.



Figur 9. Kartbild över FU-område 4.

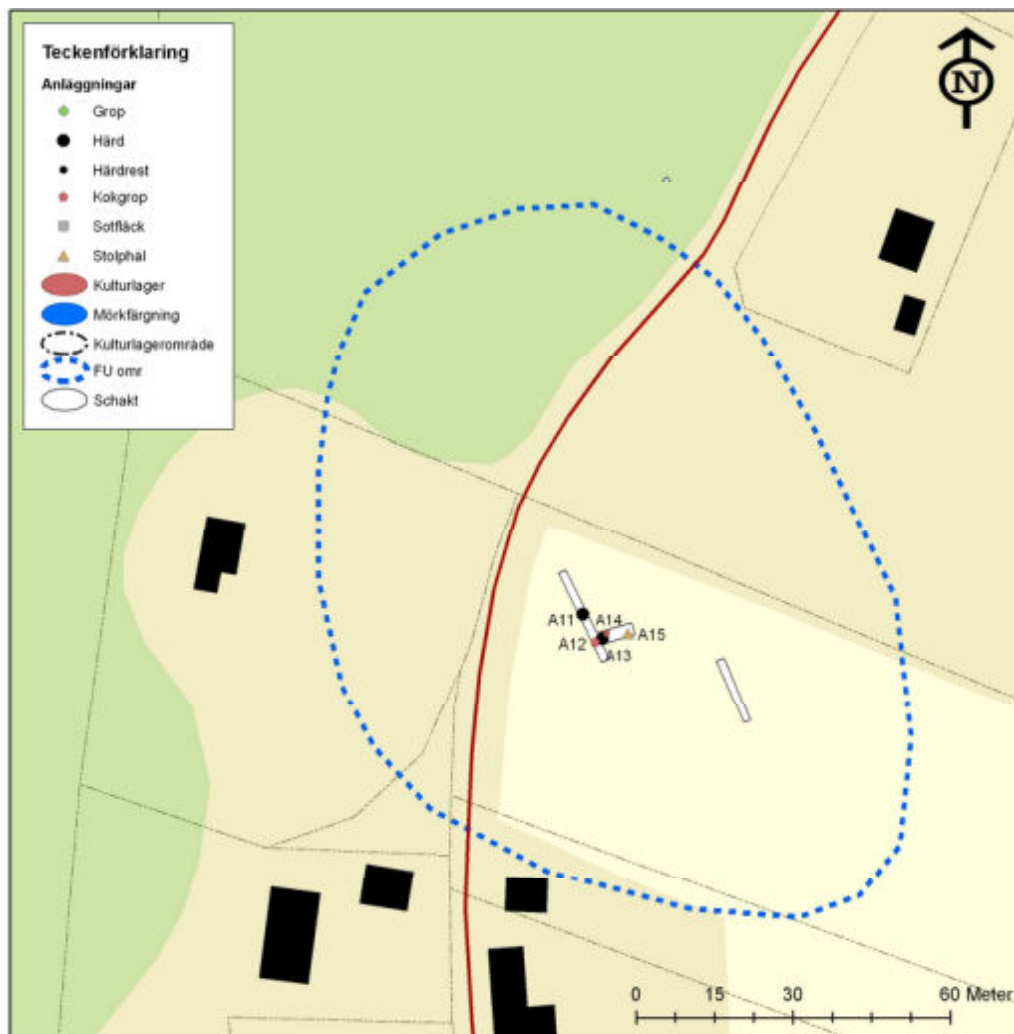


Figur 10. Cirkeln visar det ungefärliga läget för FU 4.  
Foto: Leif Johansson

**FU 5.** Nyupptäckta fornlämningar i svag östsluttning i form av två härdar, ett stolphål samt 2 kokgropar. Platsen har ett utmärkt topografiskt läge för förhistorisk bosättning. Höjden över havet är ca 40 meter.

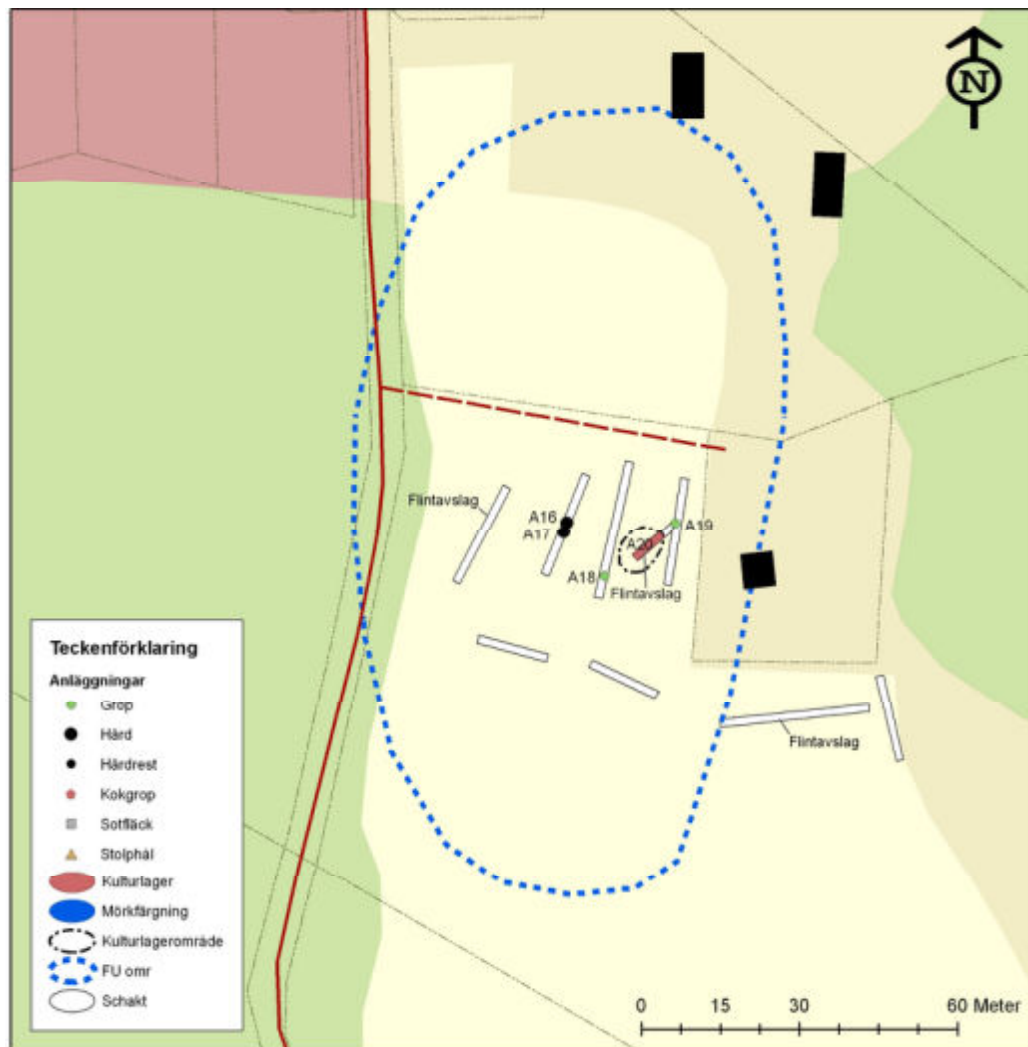


Figur 11. Pilen visar ungefärlig plats för FU 5.  
Foto: Leif Johansson



Figur 12. Kartutsnitt över FU-område 5.

**FU 6.** Nyupptäckt fornlämning på platå och i svag sydsluttning. Lämningarna består här av två härdar och två gropar samt ett mindre kulturlagerindikerande område samt ett 10 tal avslag. Platsen har ett utmärkt topografiskt läge för förhistorisk bosättning. Höjden över havet är ca 40 meter.



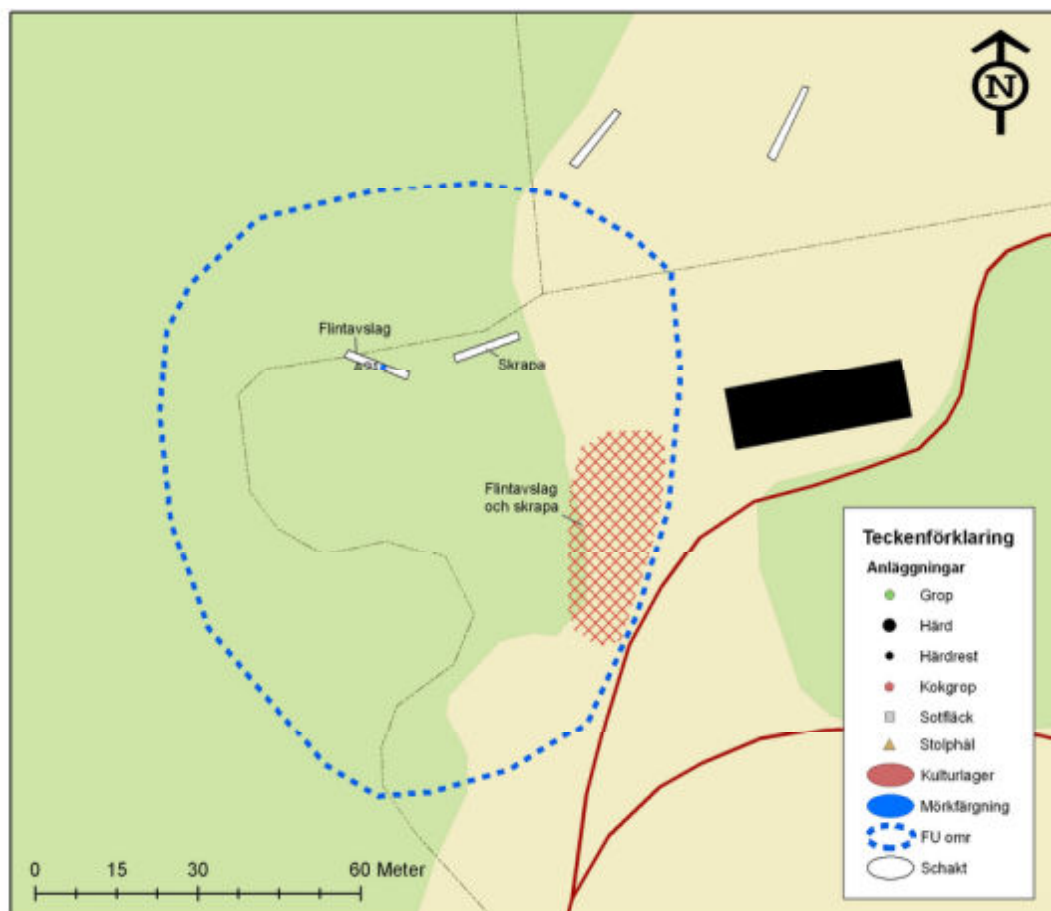
Figur 13. Kartutsnitt över FU-område 6.



Figur 14. Pilen visar ungefärlig plats för FU 6.  
Foto: Leif Johansson



**FU 7.** Nyupptäckt fornlämning i form av en härd och två gropar. Anläggningarna är belägna i ett sadelläge mellan bergskrön. Platsen har ett utmärkt topografiskt läge för förhistorisk bosättning. Höjden över havet är ca 30 meter.



Figur 15. Kartutsnitt över FU-område 7.

## Sammanfattning och slutsats

Västarvet/Lödöse museum utförde under sex dagar i april 2008 en arkeologisk utredning av rubricerade fastigheter. Anledningen till utredningen var att Ale kommun har för avsikt att låta exploatera området för Golfbana och bostadsbebyggelse. Inom utredningsområdet fanns sammanlagt fyra tidigare registrerade fornlämningar, raä nr 5, 27, 31 stenåldersboplatser och raä nr 80 en fyndplats för bränd lera och kol.

Syftet med utredningen var att ta reda på om det inom området, förutom de tidigare kända fornlämningarna även finns okända fornlämningar. Västarvet/Lödöse museum ansåg att man inte kunde utesluta detta dels med tanke på de tidigare registrerade lämningarna inom utredningsområdet samt på den omkringliggande fornlämningsbilden som är ganska påtaglig i området, dels utifrån de topografiska lägena som inom vissa delar av utredningsområdet lämpar sig mycket väl för förhistorisk bosättning.

Vi utredningen framkom sammanlagt 16 anläggningar i form av kokgropar, stolphål, härdar/härdgropar, gropar samt en eventuell kulturlagerrest. Samtliga får anses representera indikationer på någon form av förhistorisk bosättning eller aktivitet. Anläggningarna är fördelade inom sex nya fornlämningsområden benämnda FU 1-6. Ytterligare en ny boplatsindikation har markerats på bifogad karta, benämnd FU 7. Den ligger i kanten av ett större deponiområde för vägsten. I kanten av deponin iaktogs ett 50-tal flintavslag samt två skrapor. I skrivande stund är det dock osäkert om denna kommer att beröras.

## Tekniska och administrativa uppgifter

<b>Länsstyrelsen dnr:</b>	431-3469-2008
<b>Västarvet/Lödöse museums dnr:</b>	NOK 383-2008
<b>Län:</b>	Västra Götaland
<b>Kommun:</b>	Ale
<b>Socken:</b>	Nödinge
<b>Fastighet:</b>	Nödinge-Kullen 1:37 mfl
<b>Ek. karta:</b>	7B 4f
<b>Meter över havet:</b>	15-35
<b>Koordinatsystem:</b>	RT 90 2,5, gon väst
<b>Uppdragsgivare:</b>	Ale kommun
<b>Ansvarig institution:</b>	Lödöse museum
<b>Projektledare:</b>	Leif W Johansson
<b>Fältpersonal:</b>	Leif W Johansson
<b>Fältarbetstid:</b>	2008-04-02 –2008-04-09
<b>Arkeologtimmar:</b>	48 timmar
<b>Arkiv:</b>	Lödöse museums arkiv



## Bilaga 1. Tabeller

Tabell 1. Schaktbeskrivningar

Schakt nr	Längd m	Bredd m	Djup m	Fynd	Anl nr	Kommentar
30	20		0,25	2 Flintavslag	A1	FU Omr 1
31	15		0,25	1 Flintavslag	A2	FU Omr 1
38	30		0,10-15	5 Flintavslag	A3, A4	FU Omr 2
39	35	1,60	0,10-15	5 Flintavslag	---	FU Omr 2
40	20	1,60	0,10-15	8 Flintavslag	---	FU Omr 2
41	20	1,60	0,10-15	2 Flintavslag	---	FU Omr 2
61	20	1,60	0,20		A5,A6,A7	FU Omr 3
77	8	1,60	0,20	2 Flintavslag	A8,	FU Omr 4
78	15	1,60	0,20	4 Flintavslag	A9,A10	FU Omr 4
100	20	1,60	0,15		A11,A12, A13	FU Omr 5
101	10	1,60	0,15		A14,A15	FU Omr 5
117	30	1,60	0,15	5 Flintavslag	---	FU Omr 6
118	25	1,60	0,15		A16,A17	FU Omr 6
119	35	1,60	0,15		A18	FU Omr 6
120	25	1,60	0,15		A19	FU Omr 6
121	8	1,60	0,15	5 Flintavslag	A20	FU Omr 6

Tabell 2: Anläggningsbeskrivningar

Anl nr	Definition	Storlek	Form	Beskrivning
A1	Grop	0,40 m	Rund	Fyllning: gulbrun humös sand.
A2	Grop	0,45 x 0,55	Rundoval	Fyllning: gulbrun humös sand
A3	Grop	0,40 m	Rund	Fyllning: gulbrun humös sand. Ngt grusig
A4	Sotfläck	0,35 m	Rund	Fyllning: sotfärgad humös sand. Ngt grusig
A5	Grop	0,35	Rund	Fyllning: gulbrun humös fin sand
A6	Grop	0,45	Rund	Fyllning: gulbrun humös fin sand
A7	Sotfläck	0,25	Rund	Fyllning: sotfärgad humös fin sand.
A8	Mörkfärgning	0,75 x 0,60	Rundoval	Fyllning: gråbrun humös grusig sand
A9	Härdrest?	0,40	Rund	Fyllning: sotsvart humös grusig sand
A10	Grop	0,50	Rund	Fyllning: gråbrun humös grusig sand

- Arkeologisk utredning -  
Backadalgången

A11	Härd	0,75	Rund	Fyllning: sotsvart humös grusig sand. Skörbränd sten
A12	Kokgrop/härdgrop	0,70	Rund	Fyllning: sotsvart humös grusig sand. Skörbränd sten
A13	Härd/	0,65	Rund	Fyllning: sotsvart humös grusig sand. Skörbränd sten
A14	Kokgrop	0,75	Rund	Fyllning: sotsvart humös grusig sand. Skörbränd sten.
A15	Stolphål	0,35	Runt	Fyllning: gråbrun humös grusig sand
A16	Härd	0,60	Rund	Fyllning i ytan: sotsvart humös sand. Skörbränd sten.
A17	Härd	0,75	Rund	Fyllning i ytan: sotsvart humös sand. Skörbränd sten.
A18	Grop	1,00	Rund	Fyllning: gulbrun humös sand
A19	Grop	0,85 x 0 75	Rundoval	Fyllning: gulbrun humös sand
A20	Kulturlager, rest?	3,80 x okänd bredd	Okänd form	Fyllning i ytan Svartbrun humös sand. Ca 1 dm djup.

## FÄRDIGSTÄLLDA RAPPORTER 2008

- 2008:01 Arkeologisk utredning inom del av fastigheten Ebbarp 2:43 m fl, Svenljunga socken och kommun, Västergötland  
Mats Hellgren
- 2008:02 Arkeologisk förundersökning gällande del av fornlämning RAÄ 182 inom fastigheten Frölunda 8:6, Gällstad socken, Ulricehamn kommun, Västergötland  
Mats Hellgren
- 2008:03 Arkeologisk förundersökning gällande RAÄ 159, 169 i Fristads socken och RAÄ 73, 75 i Gingri socken, Borås kommun, Västergötland  
Mats Hellgren
- 2008:04 Arkeologisk utredning gällande eventuell bostadsutbyggnad inom Lärketorpsområdet, Trollhättans socken, Trollhättans kommun, Västergötland  
Leif Johansson
- 2008:05 Arkeologisk utredning och förundersökning inom fastigheten Gärdhem 4:3 samt del av Gärdhem 4:1, Gärdhems socken, Trollhättans kommun, Västergötland  
Mats Hellgren
- 2008:06 Arkeologisk förundersökning gällande RAÄ 5 och 12 inom fastigheten Hemsjö 5:5, Hemsjö socken socken, Alingsås kommun, Västergötland  
Mats Hellgren
- 2008:07 Arkeologisk förundersökning gällande RAÄ 34 inom fastigheten Häljered 3:1, Starkärr socken, Ale kommun, Västergötland  
Johanna Lega
- 2008:08 Arkeologisk utredning gällande fastigheten Torsered 4:1 (Hälltorps gård), Trollhättans socken, Trollhättans kommun, Västergötland.  
Leif Johansson
- 2008:09 Arkeologisk utredning inom fastigheten Surte 43:1, Nödinge socken, Ale kommun, Västergötland  
Johanna Lega
- 2008:10 Arkeologisk utredning inom fastigheten Viared 5:1 m fl, Borås socken, Borås kommun, Västergötland  
Mats Hellgren
- 2008:11 Arkeologisk delundersökning inom fastigheten Nödinge-stomme 1:37, Nödinge socken, Ale kommun, Västergötland  
Johanna Lega
- 2008:12 Arkeologisk förundersökning gällande fornlämning RAÄ 1 i Hemsjö socken, Alingsås kommun, Västergötland  
Mats Hellgren
- 2008:13 Arkeologisk förundersökning gällande fornlämning RAÄ 127 i Hemsjö socken, Alingsås kommun, Västergötland  
Mats Hellgren
- 2008:14 Arkeologisk utredning samt förundersökning inom fastigheten Lerbäck 1:1 i Äspered socken, Borås kommun, Västergötland  
Johanna Lega
- 2008:15 Arkeologisk utredning inom fastigheten Frölunda 8:6 samt förundersökning gällande RAÄ 182 i Gällstads socken, Ulricehamns kommun, Västergötland  
Mats Hellgren
- 2008:16 Arkeologisk utredning inom del av fastigheten Skövde 4:1 m fl, Kullings-Skövde socken, Vårgårda kommun, Västergötland.  
Mats Hellgren

- 2008:17 Arkeologisk forskningsförundersökning på fastigheten Kroken 1:59, i Lödöse, inom fornlämning RAÄ 23, St Peders socken, Lilla Edets kommun, Västergötland  
Anna Ihr
- 2008:18 Arkeologisk förundersökning i omedelbar närhet av RAÄ 9 och 12 inom fastigheten Hol 14:8, Hol socken, Vårgårda kommun, Västergötland  
Mats Hellgren
- 2008:19 Arkeologisk förundersökning gällande fornlämning RAÄ 538 inom fastigheten Järpesbo 1:12, Tranemo socken, Tranemo kommun, Västergötland  
Mats Hellgren
- 2008:20 Arkeologisk utredning inför utvidgning av golfbana och bostäder på fastigheten Nödinge-Kullen 1:37 m fl, Nödinge socken, Ale kommun, Västergötland.  
Leif Johansson





