

BEHOVSBEDÖMNING

Detaljplan för bostäder inom Backa 1:13 m fl, Södra Backa i Nödinge

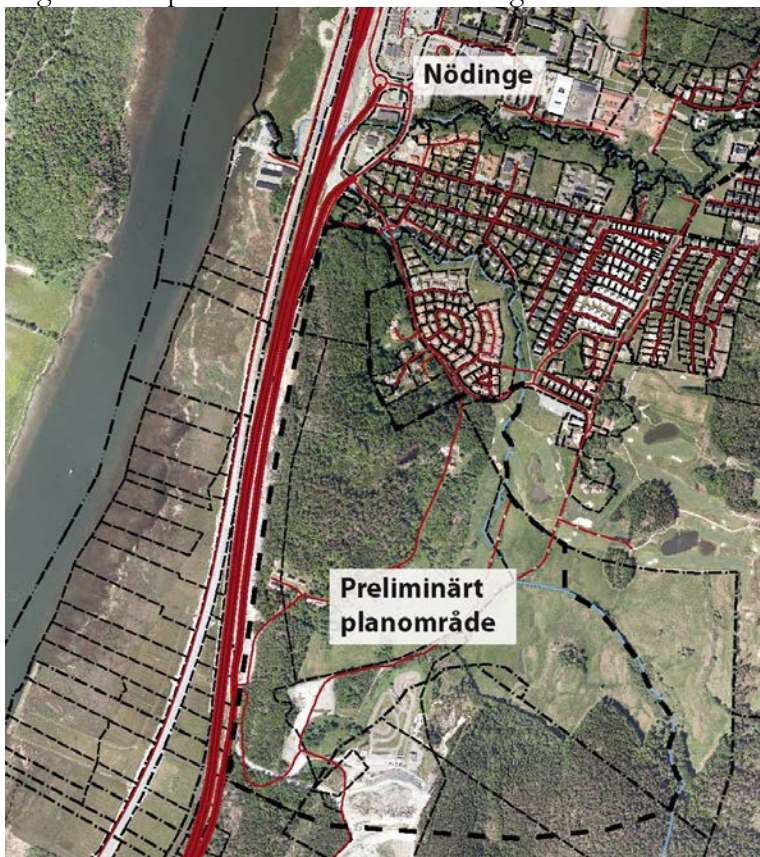
Reviderad inför kompletterande samråd med Länsstyrelsen 2014-01-31

1. PLANENS SYFTE

Syftet med detaljplanen är att möjliggöra en fortsatt utveckling av Nödinge tätort söderut genom att skapa förutsättningar för att bygga nya bostäder i form av en- till tvåvåningshus i friliggande och sammanbyggda typer. Området, som bedöms kunna innehålla ca 500 nya bostäder, ska utformas med hänsyn till nuvarande värden och kvalitéer. Inom området planeras även för en skola.

2. PLANOMRÅDETS STORLEK OCH LÄGE

Området består av sammanlagt ca 80 hektar och är beläget i södra Nödinge i anslutning till befintlig bebyggelse och en golfbana. Väster om området ligger E45 och järnvägen. I anslutning till planområdets södra gräns ligger Vättlefjäll som ingår i riksintresse för friluftsliv. Planområdet sammanfaller i öster med Lodingebäcken som ligger inom riksintresse för naturvård och gränsar mot en golfbana. Planområdet har utökats något i förhållande till tidigare samråd om behovsbedömning med ett område motsvarande ungefär 3 ha på den östra sidan av Lodingebäcken.



Planområdets ungefärliga avgränsning (svart streckad linje) i förhållande till Nödinge. Ortofoto från 2009.

3. BEDÖMNING AV KONSEKVENSER UTIFRÅN **BILAGA 4** I FÖRORDNINGEN OM MILJÖKONSEKVENSBESKRIVNING

Planområdet sammanfaller i öster med Lodingebäcken som ligger inom riksintresse för naturvård. I söder gränsar planområdet till Vättlefjäll som utgör riksintresse för friluftsliv. Delar av Lahallsåsen ligger inom Göta älvs riksintresse för friluftsliv. Riksintresset innefattar bland annat älvdalens landskapsbild. Väster om planområdet ligger E45 och järnvägen som utgör riksintresse för väg och järnväg. Negativ påverkan på riksintressena på grund av detaljplanen bör undvikas. Planområdet består delvis av ett skogsbevuxet bergigt höjdområde, Lahallsåsen, som innehar vissa naturvärden och värden för rekreation och friluftsliv.

Inom området finns ett flertal fornminnen. I samband med nyligen gjorda undersökningar hittades ytterligare områden, framförallt uppe på Lahallsåsen. De flesta fornlämningarna inom området är geografiskt avgränsade. Flera av fornlämningarna kommer att påverkas av den planerade bebyggelsen. Utredningar har visat att det är särskilt komplext på Lahallsåsen där topografin begränsar framkomligheten för vägar och placeringen av bebyggelse samtidigt som det finns såväl fornlämningar och naturvärden att beakta. Länsstyrelsen beslutar om förundersökning och eventuell utgrävning. De flesta av lämningarna består av boplatser och flintafynd.

En övergripande VA- och dagvattenutredning gjordes i samband med att ett planprogram togs fram för området. Denna utredning fördjupas under detaljplanearbetet. Utredningen, som är långt kommen, presenterar ett förslag med övervägande öppna lösningar där utgångspunkten är att vattenmiljön i Lodingebäcken samt dammen på Lahallsåsen inte ska påverkas negativt. Exempelvis ska dagvattenflödena kontrolleras med avsikten att de varken ska öka eller minska i förhållande till nuvarande situation och samtliga anslutningar till Lodingebäcken ska vara avstängningsbara. Lokalt omhändertagande tillämpas i den mån det är möjligt.

I de naturinventeringar som gjorts för området har vissa delområden pekats ut som särskilt värdefulla. En framtida exploatering av dessa områden kan påverka växtlivet där negativt. Områden med höga naturvärden bör undantas från exploatering.

Det finns en damm inom området som utgör lekplats för groddjur. Dammen kan komma att påverkas av exploateringen framförallt av den nya väg som behöver anläggas för att komma upp på Lahallsåsen. Grodinventeringen visade även på en mindre mängd groddjur i Lodingebäckens västra gren.

Landskapsbilden för både åsen och det låglänta öppna området kan påverkas vid en exploatering. Byggnation på Lahallsåsen medför att en del vegetation behöver tas ner samt att utrymme för en väg behöver skapas. Den branta terrängen medför att vägutrymmet kräver stor yta, eventuellt behöver skärningar göras i berget. Det låglänta området består i dag av småskaligt haglandskap. De södra delarna av området, särskilt de uppfyllda delarna är synliga på långt håll.

Detaljplanen medför ökad trafik på Backavägen vilket kan leda till förhöjda bullervärden. Befintlig bebyggelse som ligger längs med vägen kan påverkas. Även trafiken på den nya

huvudgatan genom planområdet kan orsaka trafikbuller. Åtgärder för att minska bullret kan behöva vidtas. Bullerutredningar genomförs i planarbetet.

4. BEDÖMNING OM PLANEN ANSES MEDFÖRA EN BETYDANDE MILJÖPÅVERKAN

Ale kommun bedömer att ett genomförande av planen för bostäder inom Södra Backa (Backa 1:13 m fl) kan leda till betydande påverkan på miljö, hälsa eller hushållning med mark, vatten eller andra resurser enligt 5 kap. 18 § i PBL (plan- och bygglagen). En miljöbedömning för planen skall därför upprättas.

I samband med att programmet för delar av nu aktuellt planområde togs fram gjorde kommunen bedömningen att förslaget inte skulle innebära någon betydande miljöpåverkan. Länsstyrelsen delade inte kommunens uppfattning utan ansåg att en miljökonsekvensbeskrivning skulle tas fram.

Planområdet som nu berörs sammanfaller inte helt med det område som avsågs i programmet, t ex har Lahallsåsen kommit till samt ett område motsvarande ca 3 ha öster om Lodingebäcken.

5. FÖRSLAG TILL AVGRÄNSNING AV MKB

Enligt ovan förda diskussion har nedanstående aspekter föranlett förslag till MKB:ns avgränsning och fokusering. Den betydande miljöpåverkan bedöms kunna omfatta följande aspekter:

- konsekvenser av avsevärd förändring av markanvändningen
- påverkan på riksintressen (naturvård, friluftsliv, väg, järnväg)
- påverkan på befintliga naturvärden
- påverkan på djurliv inom planområdet – groddjur och fiskar i dammen/bäckfåran
- påverkan på landskapsbild
- påverkan på fornlämningar i området
- trafikbuller, påverkan på befintlig och ny bebyggelse
- eventuella förorenade massor vid utfyllnadsområdet
- geotekniken

Behovsbedömningen är utförd av

Göran Fransson
Kommunekolog

Emely Lundahl
Planarkitekt

Reviderad av
Magnus Lövdahl
Planarkitekt

Sektor samhällsbyggnad, plan och bygg
Alafors 2014-04-02

BILAGA 1: CHECKLISTA FÖR BEHOVSBEDÖMNING
BILAGA 2: LAGAR OCH PARAGRAFER

Detaljplan för Backa 1:13 m fl, Södra Backa
CHECKLISTA BEHOVSBEDÖMNING

Betydande Kan Ingen
påverkan påverkaspåverkan

Kan ett genomförande av planen medföra:

Kommentar

GÄLLANDE REGLERINGAR OCH SKYDDSVÄRDEN

Förordnanden och skydd		x		<ul style="list-style-type: none"> Berör planen naturreservat, landskapsbild, strandskydd, område med geografiska bestämmelser, skyddsområden ex. vattentäkt, kulturresevat, byggnadsminnen eller fornminnen? 	Planområdet omfattar ett flertal fornlämningar varav flera är förundersökta. Vissa har endast förundersökt i avgränsade syfte. Undersökningar har gjorts i samband med planarbetet och nya lämningar har upptäckts. Ytterligare undersökningar kommer troligen behövas. Planen berör även riksintresseområden enligt nedan.
Riksintressen		x		<ul style="list-style-type: none"> Berör planen natur, kultur, rörligt friluftsliv eller Natura 2000? 	Lodingebäcken som löper genom östra delarna av planområdet ligger inom riksintresse för naturvård. Strax söder om planområdet ligger Vättlefjällsområdet som innefattas av riksintresse för friluftsliv. Delar av Lahallsåsen ligger inom Göta älvs riksintresse för friluftsliv som bland annat omfattar landskapsbild. E45 som ligger väster om planområdet utgör riksintresse för väg och järnvägen intill ligger inom riksintresse för järnväg.
Naturvårdsplan/program		x		<ul style="list-style-type: none"> Berör planen länsstyrelsens naturvårdsprogram, kommunens naturvårdsprogram, Skogsvårdsstyrelsens nyckelbiotop eller sumpskogsinventering? 	Lodingebäcken ingår i kommunens naturvårdsprogram med högsta naturvärdesklassning. Delar av Lahallsåsen innefattas av ett område som ingår i länsstyrelsens lövskogsinventering.
Ekologiskt särskilt känsligt område		x		<ul style="list-style-type: none"> Berör planen områden utpekade som "särskilt värdefull natur" i kommunens översiktsplan? 	Lodingebäcken.
Fornlämningar	x			<ul style="list-style-type: none"> Berör planen kända fornlämningar? Ligger planområdet i närheten av område där känd fornlämning finns? 	Ja. Det finns både sedan tidigare kända fornlämningar inom området och nya fynd som gjorts i samband med planarbetet varav flera påverkas av exploateringen.

Skyddsavstånd			x	<ul style="list-style-type: none"> • Kan verksamheter lokaliseras så att riktvärde för skyddsavstånd till befintlig bebyggelse enligt ”Bättre plats för arbete” inte uppfylls? 	<p>Söder om planområdet ligger en bergtäkt med pågående täktverksamhet med tillstånd fram till 2025. Täkten ligger ca 700 meter söder om planområdesgränsen, vilket är längre än de 500 meter som Boverket rekommenderar.</p>
EFFEKTER PÅ MILJÖN					
Mark			x	<ul style="list-style-type: none"> • Finns instabilitet i markförhållanden eller geologiska grundförhållanden, risk för skred, ras etc? • Finns risk för skada eller förändring av någon värdefull geologisk formation? • Finns risk för erosion? • Finns risk för förändrade sedimentationsförhållanden i vattendrag, sjö eller havsområde? • Har området tidigare använts som tipp, utfyllnadsplats eller dylikt? 	<p>Geoteknisk utredning har utförts som visar att byggnation i stort sett kan ske enligt planarbetets intentioner. Delar av området har dock sättnings- och stabilitetsproblem där restriktioner behöver införas i planen. Det kan finnas risk för ökad sedimentation i Lodingebäcken och dammen. Den pågående dagvattenutredningen föreslår åtgärder som innebär att risken för detta minimeras. Enligt den geotekniska utredningen pågår ingen erosion av betydelse för stabiliteten. Ingen erosionsutredning har dock genomförts vilket ska göras i fortsatt planarbete.</p> <p>Den mittersta delen av södra planområdet består av ett tidigare grustag. Grustaget återfylldes med överskottsmassor under 1970-talet och har sedan använts som gokartbana. Gokartbanan och marken söder om denna har nyligen fyllts ut med massor från väg- och järnvägsprojektet. De stora utfyllnaderna gör att området kan vara sättningsbenäget. Miljöteknisk markundersökning har visat på förhöjda värden vad gäller PAH och koppar i fyllnadsmassorna, saneringsarbeten planeras.</p>

Luft och klimat			x	<p>Kan detaljplanen medföra</p> <ul style="list-style-type: none"> • väsentligt luftutsläpp eller försämring av luftkvaliteten? • obehaglig lukt? • förändringar i luftförelser, luftfuktighet, temperatur eller klimat? 	
Vatten			x	<p>Kan detaljplanen medföra</p> <ul style="list-style-type: none"> • förändring i grundvattenkvalitet, flödesriktning grundvattnet, förändring i ytvattenkvalitet (bakteriologiskt eller kemiskt, temperatur och omblandning)? • minskning av vattentillgången i yt- eller grundvattentäkt? • förändrade infiltrationsförhållanden, avrinning eller dräneringsmönster med risk för översvämning/uttorkning? • förändrat flöde, riktning eller strömförhållanden i något vattendrag, sjö eller havsområde? <p>Krävs vattendom?</p>	Att bebygga området innebär att infiltrationsförhållanden, avrinning och dräneringsmönster ändras. De hårdgjorda ytorna inom området bör minimeras för att underlätta infiltration. Lodingebäcken kan påverkas. Dagvatten ska hanteras på ett sätt som eftersträvar att nettoflöden inte förändras.
Vegetation			x	<p>Kan detaljplanen medföra</p> <ul style="list-style-type: none"> • betydande förändringar i antalet eller sammansättningen av växtarter eller växtsamhällen? • minskning av unik, sällsynt eller hotad växtart eller växtsamhälle? • införande av ny växtart? 	Befintliga växtarter och växtsamhällen påverkas då området bebyggs.
Djurliv			x	<p>Kan detaljplanen medföra</p> <ul style="list-style-type: none"> • betydande förändringar av antalet eller sammansättningen av djurarter i området (däggdjur, fåglar, fiskar, reptiler, insekter)? • minskning av någon unik, sällsynt eller hotad djurart? • införande av nya djurarter i området eller verka som gräns för djurens förflyttningar och rörelser? • försämring av fiskevatten eller jaktmarker? 	Planen kan påverka dammen och Lodingebäcken. Därmed skulle även groddjuren och örtingen påverkas. Det finns befintliga jaktmarker inom planområdet som påverkas av byggnation, bl a på Lahallsåsen.
Landskapsbild			x	<p>Kan detaljplanen medföra</p> <ul style="list-style-type: none"> • att vacker utsikt eller landskapsmässigt skönhetsvärde försämras? • att det skapas någon för allmänheten obehaglig landskapsbild? 	Landskapsbilden kan påverkas. Både Lahallsåsen och det låga, öppna området. Om man bygger uppe på höjden kan det påverka älvdalens landskap.
Miljöpåverkan från omgivning			x	<ul style="list-style-type: none"> • Kan befintlig miljöstörande verksamhet i omgivningen ha negativ inverkan på projektet? • Ligger befintlig miljöstörande verksamhet i omgivningen på otillräckligt skyddsavstånd enligt skriften ("Bättre plats för arbete")? 	Ca 700 meter söder om planområdet ligger en bergtäkt med pågående verksamhet. Enligt "Bättre plats för arbete" bör bostäder inte placeras närmare än 500 meter från en täkt.

HÄLSOEFFEKTER					
Utsläpp, buller, vibrationer		x		<ul style="list-style-type: none"> • Kan detaljplanen medföra ökade utsläpp av hälsofarliga ämnen, ökning av nuvarande ljudnivå, människor exponeras för ljudnivåer över rekommenderade gränsvärden, vibrationer som stör människor? 	<p>Ökad trafik längs med Backavägen, utredning av trafikmängder och bullernivåer pågår.</p> <p>Buller kan komma att uppstå inom området, framförallt längs med den nya huvudgatan som planeras. I planarbetet ska det säkerställas att bullersituationen inom området blir förenlig med Boverkets riktvärden. Utredning pågår. Det finns även risk för bullerpåverkan från E45 och järnvägen i planområdets västra del.</p>
Ljus och skarpt sken			x	<ul style="list-style-type: none"> • Kan detaljplanen medföra bländande ljussken? 	
Säkerhet			x	<ul style="list-style-type: none"> • Kan detaljplanen medföra explosionsrisk eller risk för utsläpp av särskilt miljö och hälsofarliga ämnen vid händelse av olycka? 	
HUSHÅLLNING MED MARK, VATTEN OCH ANDRA RESURSER					
Mark- och vattenanvändning	x			<ul style="list-style-type: none"> • Leder detaljplanen till avsevärd förändring av mark- eller vattenanvändningen? 	<p>Detaljplanen innebär en avsevärd förändring av användningen av marken då planområdet omfattar ett idag stort oexploaterat område.</p>
Naturresurser			x	<ul style="list-style-type: none"> • Leder detaljplanen till avsevärt uttömmande av någon ej förnyelsebar naturresurs? • Motverkas mål och riktlinjer i grushushållningsplanen? 	
Transporter/kommunikationer		x		<ul style="list-style-type: none"> • Kan detaljplanen ge upphov till en betydande ökning av fordonstrafik? 	<p>Detaljplanen kan ge upphov till en betydande ökning av fordonstrafik i närområdet. Framförallt påverkas Backavägen.</p>
Rekreation/Friluftsliv		x		<ul style="list-style-type: none"> • Försämras kvalitén eller kvantiteten på någon rekreativ möjlighet (strövområde, vandringsled, friluftsanläggning)? 	<p>Lahallsåsen används för friluftsliv och rekreation. I delar av området finns tydliga stigar. Möjligheten att använda området för detta syfte kan minska i och med byggnation. Strax söder om planområdet ligger Vättlefjäll som är av stort intresse för friluftsliv. Det är viktigt att detaljplanen inte försämrar tillgängligheten till området.</p>

Kulturmiljö		x		<ul style="list-style-type: none"> • Kan detaljplanen medföra påverkan på område med fornlämningar eller annan kulturhistorisk värdefull miljö? 	Det finns fornlämningar inom planområdet, se tidigare rubriker. Den befintliga bebyggelse som ligger inom området finns utpekad i kommunens kulturmiljöprogram och byggdes mellan 1910- till 1920-talet som tjänstemannabostäder för Denofa. Miljön kan påverkas av kompletterande bebyggelse som planeras i anslutning till den befintliga. Detta har utretts i en Kulturhistorisk utredning.
MILJÖBALKEN					
Miljöbalken 3&4 kap				<ul style="list-style-type: none"> • Är planens genomförande förenligt med bestämmelserna i 3 och 4 kap. Miljöbalken? 	Ja
Miljöbalken 5 kap		x		<ul style="list-style-type: none"> • Kan detaljplanen medföra att gällande miljö kvalitetsnormer enligt 5 kap. Miljöbalken överskrids? 	<p>Närmsta vattenförekomst som omfattas av mkn är Göta älv, sträckan Bohus-Nol. Älven anses idag ha ”måttlig ekologisk potential” och ska senast 2021 har uppnått ”god ekologisk potential”. Åtgärder som kan ha negativ påverkan på älven ska därför undvikas. Risken att denna detaljplan skulle leda till negativ påverkan på älven anses vara liten.</p> <p>Planförslaget bedöms inte motverka möjligheten att följa övriga uppställda miljö kvalitetsnormer när det gäller luft, vatten och buller.</p>
Anmälan, tillstånd		x		<ul style="list-style-type: none"> • Krävs tillstånd eller anmälan enligt Miljöbalken? 	Det kan finnas bitopskyddade objekt inom planområdet som kan komma att påverkas.
ÖVERGRIPANDE MILJÖMÅL					
Långsiktiga miljömål		x		<ul style="list-style-type: none"> • Ökar ändliga lagerresurser (metaller, olja, kol etc.)? • Ökar användandet av stabila naturfrämmande ämnen (PCB, DDT, CFC etc.)? • Minskar/skadas naturens mångfald? • Är resursomsättningen ineffektiv/ökar resursslöseriet? 	Exploateringen riskerar påverka naturens mångfald på ett negativt sätt då tänkt bebyggelse ta tidigare oexploaterad naturmark i anspråk samt riskerar påverka värdefulla biotoper så som vattendrag.

Nationella miljömål					
Regionala miljömål					
Kommunala miljömål					
Genomförande som var för sig är begränsade men tillsammans kan vara betydande		x			De av planen sammanlagda miljöeffekterna behöver bedömmas och redovisas i en miljökonsekvensbeskrivning för området.
Miljöeffekter som kan orsaka skada på människors hälsa, direkt eller indirekt			x		Nej

REGLER FÖR BEHOVSBEDÖMNING AV DETALJPLAN (Plan- och bygglagen, Miljöbalken, Förordning om miljökonsekvensbeskrivning)

När en kommun upprättar en plan eller program skall en behovsbedömning göras för att se om dess genomförande kan antas medföra en betydande miljöpåverkan. Syftet är att integrera miljöaspekter i planen eller programmet så att en hållbar utveckling främjas.

Kommunen ska göra sin bedömning enligt de kriterier som anges i **bilaga 4** till MKB-förordningen. För detaljplaner som medger en användning av planområdet för verksamheter som räknas upp i 5 kap. 18 § PBL:

1. industriändamål,
2. köpcentrum, parkeringsanläggning eller annat projekt för sammanhållen bebyggelse,
3. skidbacke, skidlift eller linbana med tillhörande anläggningar,
4. hamn för fritidsbåtar,
5. hotellkomplex eller fritidsby med tillhörande anläggningar, utanför sammanhållen bebyggelse,
6. permanent campingplats,
7. nöjespark, eller
8. djurpark.

skall även kriterierna i **bilaga 2** till MKB-förordningen användas vid behovsbedömningen. Det får antas gälla flertalet detaljplaner.

Kommunen ska bedöma om någon enskild aspekt eller flera aspekter sammantaget kan leda till att planens genomförande kan antas medföra en betydande miljöpåverkan. Kriterierna för bedömning av miljöpåverkan innehåller framför allt negativa aspekter men även vissa positiva aspekter ska beaktas. Det är dock den negativa miljöpåverkan som är utslagsgivande vid kommunens ställningstagande till om en miljöbedömning ska göras eller inte. Osäkerhet om vilken miljöpåverkan planens genomförande kan få, bör hanteras som en risk för betydande negativ miljöpåverkan. En positiv påverkan ur en aspekt kan inte vägas mot en negativ påverkan ur en annan.

Samråd om behovsbedömningen

Innan kommunen tar ställning till om betydande miljöpåverkan kan antas uppstå så ska den eller de länsstyrelser, kommuner och andra myndigheter som berörs av planen eller programmet, ges tillfälle att yttra sig. *Tillfälle att yttra sig* är inte definierat och kräver till exempel inte muntliga samråd. Behovsbedömningen sker lämpligen i samband med upprättande av planprogrammet. Genom att följa PBL:s bestämmelser om samråd täcks även MKB-förordningens krav in.

Motiverat ställningstagande

Behovsbedömningen bör alltid utmytna i ett *motiverat ställningstagande*. När ställningstagandet är att en miljöbedömning inte behövs är det ett uttryckligt krav att skälen för ställningstagandet anges. Kommunens bedömning av miljöpåverkan bör göras tidigt och bedömningen ska göras tillgänglig för allmänheten. Det är tillräckligt att ställningstagandet, det vill säga kommunens bedömning i frågan om behovet av miljöbedömning, redovisas i protokollsutdrag och kungörelser och offentliggörs på kommunens anslagstavla. Därefter bör ställningstagandet och skälen för det redovisas i planbeskrivningen. Ställningstagandet görs lämpligen av det organ i kommunen som beslutar om godkännandet av planprogrammet, om sådant finns, eller av det organ som beslutat att planen ska upprättas.

Kriterier till MKB-förordningen för beslut om verksamheten eller åtgärden kan antas medföra en betydande miljöpåverkan.

Bilaga 2

1. Projektens karaktäristiska egenskaper

Projektets karaktäristiska egenskaper måste beaktas, särskilt

- a) projektets omfattning,
- b) projektets förening med andra projekt,
- c) projektets utnyttjande av mark, vatten och andra resurser,
- d) projektets alstrande av avfall,
- e) föroreningar och störningar, och
- f) risken för olyckor, särskilt när det gäller de ämnen och den teknik som har använts.

2. Projektens lokalisering

Miljöns känslighet i de områden som kan antas bli påverkade måste beaktas. Vid bedömningen skall särskild hänsyn tas till

- a) nuvarande markanvändning,
- b) markens, vattnets och andra resursers förekomst, kvalitet och förnyelseförmåga i området, och
- c) den befintliga miljöns känslighet, med särskild uppmärksamhet på
 - större opåverkade områden
 - våtmarker,
 - kustområden,
 - bergs- och skogsområden,
 - nationalparker, naturreservat, kulturresevat och andra områden som är skyddade enligt 7 kap. miljöbalken,
 - områden där kvalitetsnormer har överträtts eller riskerar att överträdas,
 - tätbefolkade områden, och
 - historiskt, kulturellt eller arkeologiskt betydelsefulla markområden,

3. De möjliga effekternas karaktäristiska egenskaper

Projektets möjliga påverkan av betydelse måste beaktas i förhållande till de kriterier som finns under 1 och 2 och särskilt när det gäller

- a) effekternas omfattning (geografiskt område och den berörda befolkningens storlek),
- b) effekternas gränsöverskridande karaktär,
- c) effekternas betydelse och komplexitet, varvid särskild hänsyn bör tas till allmänhetens behov av information,
- d) effekternas sannolikhet, och
- e) effekternas varaktighet, vanlighet och uppträdande (reversibilitet)

Bilaga 4

1. Planens eller programmets karaktäristiska egenskaper

I bedömningen skall särskilt beaktas i vilken utsträckning planen eller programmet

- a) anger förutsättningarna för verksamheter eller åtgärder när det gäller plats, art, storlek och driftförhållanden eller genom att fördela resurser,
- b) har betydelse för andra planers eller programs miljöpåverkan,
- c) har betydelse för integreringen av miljöaspekter särskilt för att främja en hållbar utveckling,
- d) innebär miljöproblem som är relevanta för planen eller programmet, eller
- e) har betydelse för genomförandet av gemenskapens miljölagstiftning.

2. Typen av påverkan och det område som kan antas bli påverkat

I bedömningen skall särskilt beaktas

- a) sannolikheten, varaktigheten och frekvensen av påverkan och möjligheten att avhjälpa den,
- b) påverkans totaleffekt,
- c) påverkans gränsöverskridande art,
- d) riskerna för människors hälsa eller för miljön,
- e) påverkans storlek och fysiska omfattning,
- f) vilken betydelse och sårbarhet som det påverkade området har på grund av intensiv markanvändning, överskridna miljökvalitetsnormer, kulturarvet eller speciella särdrag i naturen, och
- g) påverkan på områden eller natur som har erkänd nationell, gemenskaps- eller internationell skyddsstatus. Förordning (2005:356)