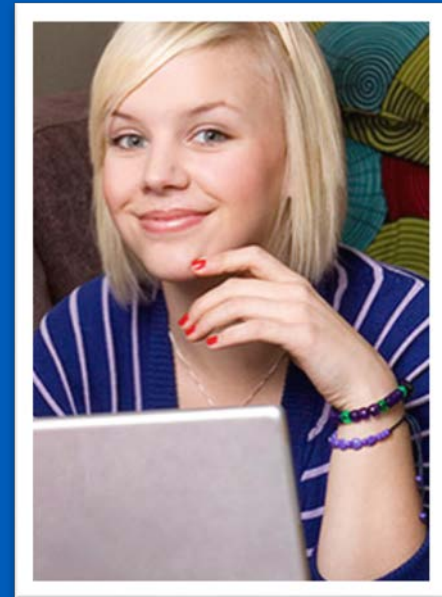


Skriptips för webben



Vem ska läsa din text?



Vad vill de veta?



Webbens gyllene regel:

*Utgå alltid ifrån invånarna:
Vad vill de ha för information?*

6 tips för en bra webbsida



1. Service i fokus

- Berätta på ett tydligt och konkret sätt:
 - vad Ale kommun kan hjälpa till med.
Ex. i punktform eller kort sammanfattning
 - vad besökaren behöver göra för att få hjälpen.
Ex. fylla i ett formulär, kontakta en viss person.



2. Tonalitet

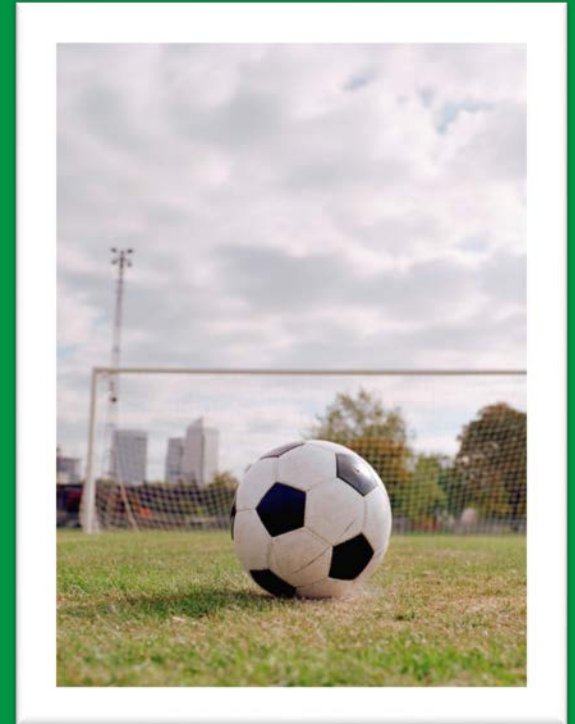
- Det är alltid Ale kommun som är avsändare (dvs. inte en person, enhet eller sektor)
 - Ex. Ale kommun erbjuder...., Kontakta oss på Ale kommun...
- Skriv på ett förklarande och hjälpsamt sätt.
- Utgå från att besökaren inte har någon förkunskap inom området
 - Om besökaren behöver förkunskaper som finns på annan sida inom ale.se, hänvisa och länka dit för mer information.
- Skriv enkelt och tydligt
 - Använd inga förkortningar, förklara ovanliga ord och facktermer.

3. Informationsmängden

- De flesta besökare
 - har ett mål med varför de besöker just din sida.
 - skumläser igenom sidan i ett par sekunder, om de inte hittar informationen de söker lämnar de sidan.
- För mycket information gör en sida svårläst.
- Fundera igenom
 - Vad är det viktigaste som besökaren ska veta?
 - Utgå från behovet. Varför besöker invånaren just den här sidan?
 - Välj bort information och fokusera på det viktigaste.

4. Disponering av sidan

- Sortera
 - Läs igenom din text och dela in den i olika textstycken.
(Tips: kopiera in hela din text i Word och redigera där. När du känner dig klar kan du klistra in texten igen på webben.)
- Prioritera
 - Sätt texterna i prioriteringsordning
(Tips: Om besökaren bara ska hinna läsa ett enda textstycke – vilket är viktigast?)



Exempel på disponering

Start > Invånare > Bygga, bo & miljö > Livsmedel > Matförgiftning

Bygga, bo & miljö

- Bygga nytt, ändra eller riva
- Bostäder och tomter
- Planer och byggprojekt
- Fastigheter och lantmäteri
- Avfall och återvinning
- Vatten och avlopp
- Buller och luftkvalitet
- Energi och uppvärmning
- Bredband och IT
- Brandskydd, sotning
- Miljö
- Livsmedel**
 - Ordlista livsmedel
 - Livsmedelsanläggningar
 - Livsmedelskontroll
 - Matförgiftning**
 - Märkning
 - Avgifter livsmedel
- Naturvård, parker
- Djur och lantbruk

Lyssna

Matförgiftning

Varje år drabbas cirka 500 000 personer i Sverige av matförgiftning orsakad av sjukdomsalstrande mikroorganismer, där de flesta är bakterier. Ungefär hälften av de drabbade har ätit mat som har lagats i hemmet och hälften har ätit mat från restauranger, butiker med mera.

Det finns bakterier överallt i vår omgivning och de flesta är nyttiga för oss. En del arter gör emellertid stor skada på bland annat livsmedel. Bakterier kan spridas både genom luften, och genom kontakt med olika föremål eller händer.

Det är därför viktigt att:

- alltid tvätta händerna innan du hanterar livsmedel
- diska redskap direkt efter användning
- byta disktrasa ofta
- skölja grönsaker och rotfrukter noga
- förvara råvaror och tillagad mat åtskilda och väl övertäckta
- kontrollera att kyl och frys håller rätt temperatur
- snabbt kyla ner mat som ska sparas
- återupphetta mat ordentligt till minst 70°C
- varmhålla mat i lägst 60°C

Bakterier trivs och växer till i varm, fuktig miljö. Därför bör man inte använda tyghanddukar i livsmedelsanläggningar, där bakterierna lätt kan spridas vidare, utan endast engångshanddukar.

Rekommenderade temperaturer

- Djupfrysta varor ska förvaras i -18°C eller kallare.
- Kött- och mejerivaror bör förvaras i högst +8°C.
- Köttfärs bör förvaras i högst +4°C.
- Färsk fisk bör förvaras i högst +2°C.

OBS! Om tillverkaren skriver en lägre temperatur på förpackningen, så är det den som gäller.

För information om till exempel symtom på och förekomst av bakterier, virus och parasiter se [sammanställning av sjukdomsframkallande mikroorganismer](#).

Har du blivit matförgiftad?

Hör i så fall av dig till verksamhet miljö så snart som möjligt. Det ger oss en möjlighet att utreda vad matförgiftningen kan bero på om det är så att flera personer har drabbats.

5. Rubriker och ingress

- Rubriker och ingress är till för att vägleda besökaren på sidan.
- Rubriker
 - Dela in din text i kortare textstycken och skriv en rubrik ovanför varje textstycke. Rubriken ska vara "ett nyckelord" som ger en ledtråd om vad textstycket handlar om.
- Ingress
 - Ingressen, som ligger direkt under sidans rubrik, är en mycket kort sammanfattning om vad sidan innehåller, cirka 1-2 meningar.
 - Nämn sidans viktigaste information i ingressen (då vet besökaren direkt att de kommit rätt)

Exempel på rubriker och ingress

UTBILDNING & BARNOMSORG OMSORG & HJÄLP UPPLEVA & GÖRA BYGGA, BO & MILJÖ **TRAFIK & GATOR** ARBETE & KARRIÄR KOMMUN & POLITIK

Start > Invånare > Trafik & gator > Buss och tåg

Trafik & gator

- Cykling och cykelvägar
- Buss och tåg**
- > Färdtjänst
- > Nya vägvanor
- > Trafikantveckan
- Torg och allmänna platser
- Gator och trafik
- Renhållning och snöröjning

Lyssna Kontakt

Buss och tåg

I Ale kommun finns fem pendelstationer. Under högtrafik går tågen varje kvart mellan Ale och Göteborg. Tågen, tillsammans med kompletterande busstrafik, gör det enkelt för dig som vill resa kollektivt i Ale.

Pendeltåg och nya stationer

Pendelstationerna finns i orterna, Älvängen, Nol, Nödinge, Bohus och Surte. Härifrån går tågen med kvartstrafik under högtrafik. I [Västrafiks reseplanerare](#) kan du hitta tider och avgångar.

Busslinjer

Förutom pendeltåget finns även busstrafik som trafikerar fasta busslinjer runt om i Ale kommun. På [Västrafiks webbplats](#) kan du hitta mer information om busslinjer och vilka delar de trafikerar. I [reseplaneraren](#) hittar du tider och avgångar.

Madenbussen

Madenbussen är en del i ett testprojekt som kommer att pågå under ett år med start augusti 2014. Syftet är att undersöka om bussen kan öka kollektivtrafikresandet i området och om en tyst elbuss kan vara lämplig att köra med inne i bostadsområdet. Bussen kör mellan Älvängen resecentrum och Älvängens bibliotek och kommer att gå på för- och eftermiddagar alla vardagar.

[Tidtabell Madenbussen](#)

Pendelparkering

För dig som väljer att resa kollektivt delar av resan finns vid varje pendelstation pendelparkeringar för cykel och bil. [Här kan du läsa mer om cykelvägarna i Ale.](#)

Relaterad information

- > [Västrafik](#)
- > [Reseplaneraren](#)
- > [Nya vägvanor](#)
- > [Tidtabell Madenbussen](#)

6. Länkar

- Alla länknamn måste förklara vart länken går.
 - Skriv inte: Läs mer här
 - Skriv:
 - Läs mer om hur du ansöker om bygglov här
 - Alla badplatser i Ale
 - Tidtabell Madenbussen
- En länk kan även vara en del av en mening:
 - Enligt lag om färdtjänst (SFS 1997:736) kan du få färdtjänst när du är folkbokförd i Ale kommun...
 - Uppdraget är reglerat i föräldrabalkens bestämmelser