

## MINNESANTECKNINGAR

Ortsutvecklingsmöte: Surte  
Höst 2018

1(6)



<b>Datum och tid</b>	2018-10-10, 19:00-21:00
<b>Plats</b>	Församlingshemmet, Surte
<b>Presidium</b>	Ordförande: Christina Oskarsson Förste vice ordförande: Rolf Engström Andre vice ordförande: Jessika Forsell
<b>Sekreterare</b>	Mattias Leufkens
<b>Inbjudna</b>	Anders Eriksson (Bohus Räddningstjänstförbund)  Johnny Sundling (ordförande Kultur- och fritidsnämnden)
<b>Antal övriga mötesdeltagare</b>	Ca 50

## Ortsutvecklingsmöte i Surte

### Inledande presentation

Ordförande Christina Oskarsson hälsar deltagare välkomna till mötet och inleder med en presentation av dagens program.

- Anders Eriksson från Bohus Räddningstjänstförbund (BORF) informerar om verksamheten
- Johnny Sundling, ordförande Kultur- och fritidsnämnden informerar om den kommande aktivitetsparken i Surte

### Föregående mötesanteckningar

Vänligen se protokoll från föregående möte på:

[www.a.le.se/kommun--politik/sa-kan-du-paverka/ortsutvecklingsmoten/surte.html](http://www.a.le.se/kommun--politik/sa-kan-du-paverka/ortsutvecklingsmoten/surte.html)

## Dagens möte

### Bohus Räddningstjänstförbund informerar om verksamheten

Anders Eriksson presenterar sig och sin yrkesbakgrund. Han började som brandman och jobbar idag som brandinspektör med inriktning på utbildning och tillsyn.

BORF bildades 2013 och innefattar idag Kungälv och Ale med totalt fem stationer belägna i Kungälv, Kode, Marstrand, Surte och Nol. Det är bara stationen i Kungälv som är bemannad dygnet runt. Bemanningen består av en styrkeledare, en insatsledare och fem brandmän.

Stationen i Surte ligger mittemot Glasbruksmuseet och har jour var 4:e vecka. Detta gör att det blir en viss fördröjning vid utryckning. I övrigt åker Surtestationen på alla larm och får förstärkning av Kungälv vid behov.

Anders Eriksson informerar om brandskydd och om vikten att ha en fungerande brandvarnare. Brandvarnarnas batterier ska som regel bytas en gång per år, oavsett om det upplevs ett behov eller inte. Ett tips för att komma ihåg är att göra batteribytet den 1/12 (112).

För villaägare med flera våningar är det viktigt med minst en brandvarnare per plan. En brandvarnare täcker ungefär 60m<sup>2</sup>. Man testar varnaren genom att trycka på den röda knappen. Hållbarheten för en brandvarnare är ca 10 år. Därefter bör man byta ut den. De är som regel märkta med tillverkningsdatum.

Utöver brandvarnare är det även lämpligt att ha en brandsläckare hemma; detta är dock inget lagkrav. När det gäller typ av släckare rekommenderas pulversläckare över skum och kolsyra. En 6kg pulversläckare klarar det mesta; den är också den billigaste släckaren.

Anders informerar vidare om att en egen tidig insats är mycket viktig i händelse av brand då Räddningstjänstförbundet inte kan komma direkt. Det kan röra sig om 7-9 minuter aktivt brandförlopp vilket kan få stora konsekvenser.

I villor är det vanligast med eldstäder som brandorsak (soteld, slarv med askan etc.). Här kan sotaren ge information. Vidare informerar Anders om att den vanligaste orsaken till dödsbränder i Sverige fortfarande är sängbränning. 6 av 10 som dör är över 65 år. En förändring som skett i modern tid är övergången från ”tjocka” till ”platta” TV-apparater. Platta TV-apparater brinner inte till skillnad mot tjocka TV-apparater.

Anders släpper ordet fritt för en frågestund:

Fråga	Svar
Vad kostar en brandvarnare?	Strax under 100kr
Hur högt kan en s.k. hävare/stegbil nå?	Upp till 24m
Ska man gå ut på balkongen om det brinner hos grannen under?	Svenska hyreshus är byggda så att man ska klara sig 1h inomhus om det brinner hos grannen. Man ska aldrig gå ut på balkongen om det brinner hos grannen under med tanke på den giftiga röken. Man ska heller aldrig gå ut i ett rökfyllt trapphus.
Hur är brandvarnare kopplade?	Det finns olika typer. Det vanligaste är "självständiga" brandvarnare men det finns även seriekopplade varianter. Seriekopplade varnare är en fördel i hus med flera plan.
Finns det brandvarnare med längre batteritid än 1 år?	Det finns brandvarnare med 10 års batteritid; detta är vanligt i lägenheter.
Hur testar man pulversläckare?	Lite äldre släckare kan man vända på och skaka. Pulversläckare har runt 10 års hållbarhet, sedan behöver man byta ut dem. Det är viktigt att kontrollera så att plomberingen är obruten. Om man någon gång använt en släckare ska den bytas ut.
Hur kan man tänka kring brandfiltar?	Brandfiltar är bra att ha i köket. De flesta bränder i flerbostadshus startar i köket och man får aldrig släcka en spisbrand med vatten.
Kommer sotare fortfarande ut till bostäder?	Ja. Har du en eldstad ska komma och kontrollera med jämna mellanrum. Är man osäker kan man ringa och fråga.
Sotar man fortfarande köksfläkt?	Nej. Det är inget krav längre.
Är brandfiltar begränsade i hållbarheten?	Nej. Brandfiltar kan återanvändas.
Får man lämna in gamla släckare till BORF?	Nej. Det gör man på återvinningscentralen.
Ska den gamla stationen i Surte användas till något?	Räddningstjänsten har inget behov av de lokalerna i dagsläget.
Hur styrs varningsljusen vid stationen?	De går igång på larm.

Hur ser bemanningen ut på stationen i Surte?	Den består av en förman och fyra brandmän. Det är en deltidskår/räddningsmän i beredskap. Manskäpet ska kunna ta sig till stationen på fem minuter i händelse av larm.
Hur får man förvara gasolbehållare?	Gasol klassas som brandfarlig vara. Man måste ha tillstånd för att förvara mer än 100 liter brandfarlig vara hemma varav 60 liter får vara gasol. Det får inte förvaras i oventilerade utrymmen eller på inglasad balkong. Väl ventilerade utrymmen som t.ex. förråd och garage fungerar bra.
Utför BOLF tillsyn i bostadsrättsföreningar?	Ja det kan vi göra. BRF-styrelsen är ytterst ansvariga för sba (systematiskt brandskyddsarbete) och brandskyddet. Detta är reglerat i lag.
Vem är brandskyddsansvarig för föreningslokaler?	Det är ägarens ansvar att bedriva sba. När det gäller föreningslokaler är detta oftast inte särskilt betungande utan handlar främst om kontroll av skyltar, dörrar, utrymningsvägar och släckare.
Ger BOLF fortfarande ut etiketter?	Ja. Vi har en teckningstävling i samarbete med Kungälvsposten och Alekuriren den 2/12.

Anders avslutar med att informera om att stationen i Kungälv är bemannad dygnet runt, alla dagar i veckan. Vid frågor går det bra att ringa eller mejla. Telefon och adress finns på hemsidan: [www.bohusraddningstjanstforbund.se](http://www.bohusraddningstjanstforbund.se)

**Ordförande Christina Oscarsson meddelar fikapaus.**

## Johnny Sundling, ordförande för Kultur- och fritidsnämnden informerar om Aktivitetsparken i Surte

*(obs! bildpresentationen som användes finns bifogad längst ner i anteckningarna)*

Johnny informerar om att den kommande aktivitetsparken i Surte kommer bli lite större än de som idag finns i Älvängen respektive Skepplanda. Den kommer vara belägen vid återvinningsplatsen på bruksvägen vilket är en väldigt central placering. Aktivitetsparken kommer innefatta både s.k. multiarena, lekplats och utegym. Pulkabacken kommer att bevaras och återvinningsplatsen kommer att byggas in så att kärnen inte stör parkbilden.

Johnny visar en bild på hur idéskissen för aktivitetsparken ser ut. Det kommer göras separata upphandlingar för olika delar av parken. Utegympet är för alla åldrar, vilket är en bärande idé för hela parken; den ska inte bara vara riktad till ungdomar utan är tänkt att fungera som en gemensam mötesplats. ska inte bara vara för ungdomar .

Bilderna i presentationen visar exempel på innehåll som kan finnas i utegymmet: konditionsutrustning, klättervägg m.m. Johnny informerar att denna typ av utrustning blir allt vanligare att bygga in i stadsbilderna.

Johnny meddelar att projektet löper enligt plan. Tjänstemän tittar just nu på upphandlingsprocessen och färdigställandet av parken beräknas ske till påsk 2019.

Ordet släpps fritt för frågor:

Fråga	Svar
Är det bestämt att en bollplan ska ingå?	Ja.
Finns det kraftledningarna vid lekplatsen i pulkabacken?	Nej. De togs bort för tio år sedan.
Vem svarar för skötsel och underhåll?	Det är kommunen som sköter och underhåller. Det går att använda "Fixa min gata" till detta.
Är det säkert att det blir en lekplats?	Ja. Den exakta utformningen är dock inte beslutad än.
Är upphandlingen klar?	Ja. Vi använder oss av två leverantörer.
När planeras byggandet starta?	Just nu diskuterar Kultur- och fritid med Samhällsbyggnad denna fråga. Färdigställandet beräknas till påsk 2019.

Är ni säkra på att det faktiskt finns ett behov av en boulebana?	Det förekommer aktivitet på boulebanan, om än inte på hela ytan. Kyrkan har viss aktivitet där.
Hur är det tänkt med parkering?	Projektet har inte tagit hänsyn till parkeringsmöjligheter med tanke på aktivitetsparkens centrala placering.
Hur kommer avskärmningen mot bilvägarna se ut?	Det är inte exakt bestämt men preliminärt är det tänkt att avskärmningen kommer ske med buskar.
Hur kommer avskärmningen se ut mot återvinningsplatsen?	Återvinningsplatsen kommer byggas in med plank eller annat stängsel.
Kommer det finnas ett specifikt hundförbud i parken?	Nej. Detta har inte diskuterats.
Kommer återvinningsplatsen vid den gamla brandstationen tas bort?	Detta är inget kommunalt ansvar, vilket många tror. Ansvaret ligger på förpackningsindustrin.
Hur är det med belysningen på kommunens övriga näridrottsplatser?	Det finns ingen. I Älvängen får näridrottsplatsen lite draghjälp från fotbollsplanen.
Hur blir det med belysning vintertid vid pulkabacken?	Får be att återkomma.
Kan man flytta boulebanan ett par meter från återvinningsstationen? Som det är nu finns en risk att sargen blir påkörd.	Johnny tar med sig frågan.
Kan man sätta in portabla snökanoner vid pulkabacken för de tillfällen då pulkabacken har dåligt med snö?	Johnny tar med sig frågan.
Det är dålig belysning på platsen. Det finns visserligen en del släpljus från gatubelysningen men det finns även några stolpar utefter gångstigen. Går det att förbättra belysningen genom att byta armaturen på de stolparna?	Johnny tar med sig frågan.

## BILAGA TILL MINNESANTECKNINGAR

Ortsutvecklingsmöte

### Uppföljning av frågor som ställts på ortsutvecklingsmötet i Surte

Datum	Ärende/fråga	Frågan besvaras av	Status/svar	Plats för anteckningar
2018-10-10	Status på stängning av Hellfjällsliden som genomfart	Sektor Samhällsbyggnad	Utredning om provavstängning är möjlig först när Bohus-Surte vägförening inkommer med en sådan begäran. Än så länge har styrelsen för vägföreningen inte begärt någon sådan utredning.	
2018-10-10	Ang. keillers väg.  Det sitter folk och smsar och kör för fort på keillers väg. Jag undrar vem man kontaktar för att sätta upp en "lekande barn"-skylt? Kan fastighetsägare själva sätta upp det eller är det kommunen? Har man rätt att sätta upp en skylt på väg om den är "allmän" och inte egenägd.	Sektor Samhällsbyggnad	För att få lov att sätta upp en varningsskyult för lekande barn behöver man har gatuhållarens tillstånd. Då kontaktar man trafikkontoret på kommunen.	

8(10)

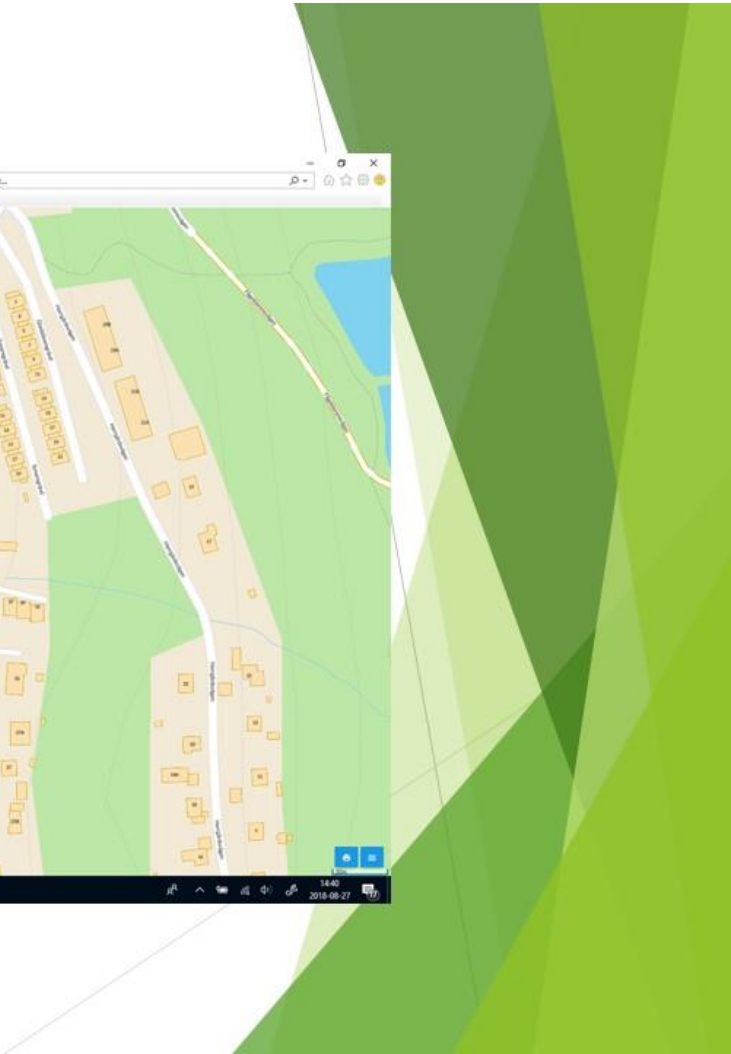
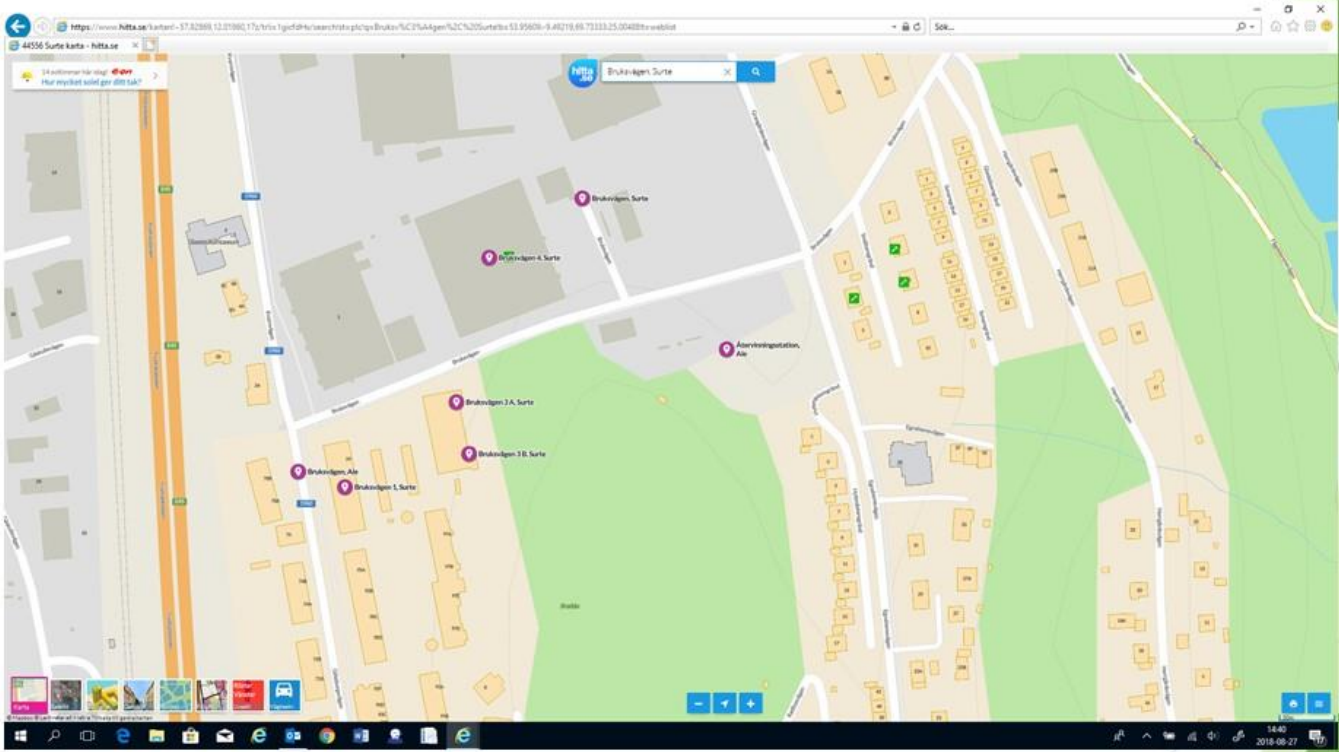
2018-10-10	Vad har kommunen och kommunpolitiker för möjligheter att få en mataffär eller bank eller övriga verksamheter att etablera sig på orten?	Näringslivsenheten	<p>När det gäller bank så handlar det om att bankerna digitaliserar. Kommunen kan inte göra något i detta läget.</p> <p>När privata aktörer köper mark av oss ställer vi krav på att det ska finnas utrymme för viss handel.</p> <p>Om man vill ha fler affärer på den lokala orten är det bästa tipset att se till att handla där för att stötta verksamheten.</p>	
------------	---	--------------------	---	--



# Surte Aktivitetspark

Ale Fritid aug 2018





11(10)



12(10)



Skiss



L41704

Iruksvågen, Surte



15(10)



