



Nämndplan med budget 2025

Utbildningsnämnden

Innehåll

1 Nämndplanens syfte och funktion i styrmodellen	3
2 Förutsättningar inför 2025	4
2.1 Ordförande har ordet.....	4
2.2 Förbättrings- och utvecklingsområden	4
2.3 Lagändringar som påverkar nämndens verksamheter.....	5
2.4 Omvärldsfaktorer som påverkar nämndens verksamheter.....	6
3 Mål och uppdrag	7
3.1 Av kommunfullmäktige fastställda riktningmål.....	7
3.2 Av kommunfullmäktige fastställda mål.....	9
3.3 Av nämnden fastställda mål.....	11
3.4 Av fullmäktige fastställda uppdrag.....	12
3.5 Av nämnden fastställda uppdrag.....	14
4 Hantering av nulägesanalysens förslag på förbättringar, effektiviseringar eller besparingar	16
4.1 Nämndens hantering av förslag på förbättringar, effektiviseringar eller besparingar	16
5 Ekonomisk sammanfattning.....	19
5.1 Ekonomisk sammanställning	19
5.2 Investeringsplan	22
5.3 Verksamhetsmått.....	22
6 Organisation och basverksamhet.....	26
6.1 Reglemente och nämndens uppdrag	26
6.2 Beskrivning av basverksamhet	27

1 Nämndplanens syfte och funktion i styrmodellen

Varje nämnd fastställer årligen en nämndplan. Nämndplanen utgår från kommunens vision och kommunfullmäktiges beslutade mål och budget. Planen sammanfattar och beskriver hur varje nämnd ska nå fastställda mål och uppdrag, beskriver planerade aktiviteter under det kommande året samt redovisar de ekonomiska ramarna på verksamhetsområdesnivå.

Nämndplanen är en del av kommunens styrmodell. Styrmodellens process visualiseras nedan:



Nytt för nämndplan 2025 är att respektive nämnds nulägesanalys förslag på förbättringar, effektiviseringar och besparingar hanteras i kapitel fyra där en prioritering fastställs.

2 Förutsättningar inför 2025

2.1 Ordförande har ordet

Ale kommun har under ett flertal år haft en god befolkningstillväxt, vilket samtidigt ställt krav på ekonomin främst i form av investeringsbehov i förskolor, skolor och infrastruktur. Men i slutet av 2023 såg vi i befolkningsprognosen en kraftig minskning av barnafödandet. Detta resulterar i att vi måste anpassa verksamheten efter dessa nya förutsättningar.

I en alltmer föränderlig värld där vi framåt måste våga prioritera och ifrågasätta gamla arbetssätt är våra riktningssmål viktiga hörnstenar i detta arbete; ett tryggare Ale, fokus på kundnytta och en effektivare organisation.

Ale kommuns årskurs 9 som gick ut under våren gjorde ett bra arbete då de lämnade grundskolan med ett av de bästa meritvärdena på 10 år.

Under året som gått har jag varit på flera besök i vår verksamhet för att lyssna in hur våra medarbetare har det på sina arbetsplatser och det är glädjande att många är nöjda och fortsätter att engagera sig för Ales barn och ungdomar.

Jag vill se att vi fortsätter att satsa på kompetensförsörjningen och att vi även gör det lättare för våra medarbetare att stärka upp sin kompetens genom olika utbildningar. Det är också viktigt att detta blir värt något för de som går dessa utbildningar som vuxna.

Vi måste fortsätta följa närvaron av både våra elever och pedagoger så att de får de bästa förutsättningarna för att klara av sina uppdrag.

Sammanfattningsvis vill jag som ordförande i utbildningsnämnden fokusera på att skapa fler möjligheter för både våra elever och pedagoger. Sist men inte minst vill jag tacka alla som arbetar inom vårt utbildningsområde och gör sitt bästa både som elev och pedagog.

Genom att arbeta mot dessa mål tror jag att vi kan skapa en utbildning av hög kvalitet som möter elevernas och samhällets behov.

Ordförande

Lena Camp

2.2 Förbättrings- och utvecklingsområden

Ale speglar i allt väsentligt förhållandena i riket avseende utbildningsverksamheternas utmaningar och därmed förbättrings- och utvecklingsområden. Dessa nationella områden beskrivs i Skolverkets lägesbedömning (Skolverkets bedömning av läget i skolväsendet 2023, 2023:9).

- Ökade skillnader i elevers kunskapsutveckling behöver motverkas.
- Lärarnas förutsättningar att ge undervisning av hög kvalitet behöver stärkas.
- Rektorsomsättningen behöver minska för att skapa bättre kontinuitet i det pedagogiska ledarskapet.
- Insatser behövs för att möta ökad otrygghet och oro för framtiden.
- Den pedagogiska segregationen behöver brytas.
- Yrkesutbildningen behöver attrahera fler för att bättre bidra till kompetensförsörjningen.

I utbildningsnämndens tidigare rapporter framkommer följande område särskilt:

- Öka elevernas närvaro i skolan
- Förbättra tillgång till utbildning för Ales ungdomar och vuxna, vilket påbörjas i och med beslut om nationella program på Ales gymnasium från och med 2025, samt möjlighet för fler att läsa på kommunal vuxenutbildning.
- Effektivisering av lokalanvändning och placering av barn och elever.
- Effektivisering i organisation av personal och ekonomi och verksamhet.
- Ökad effektivisering av administration med stöd av bland annat digitalisering.

Årets kvalitetsrapporter pekar ut fyra utvecklingsområden utifrån framgångsfaktorerna i Skolverkets nationella kvalitetssystem. Dessa återkommer som uppdrag till förvaltningen.

- Systematiskt kvalitetsarbete med undervisningen i fokus
- Förtroendefullt klimat och Tydlig roll- och ansvarsfördelning
- Hälsöfrämjande lärmiljö och kompensatoriska insatser
- Kompetent ledarskap och professionell utveckling

2.3 Lagändringar som påverkar nämndens verksamheter

Digitala nationella prov och betygsstödjande bedömningsstöd genomförs succesivt under 2024–2026. (Prop. 2017/18:14), (U2017/03739/GV)

Regeringen har gett uppdrag om att föreslå en samverkansstruktur för arbete med barn och unga i och i närheten av miljöer kopplade till organiserad brottslighet, (Bob). (Ju2023/00972). En första delredovisning presenterades i juni 2024. Åtta myndigheter, däribland Skolverket, arbetar tillsammans för att motverka att barn och unga rekryteras till kriminella nätverk. Nu är regional samverkan etablerad i hela landet och lokal samverkan pågår i de mest prioriterade områdena.

20 december 2024: Utredning för att åstadkomma en varaktigt förbättrad trygghet och studiero i skolan genom flera samverkande åtgärder. Utredaren ska också lämna förslag om ett nationellt frånvaroregister. (Dir. 2023:154)

1 januari 2025: Nationellt professionsprogram för rektorer, lärare och förskollärare. Lag (2023:393) om ändring i skollagen (2010:800)

1 januari 2025: Dimensionering av gymnasial utbildning för bättre kompetensförsörjning och "frisök" inom komvux. Lag (2022:1089) om ändring i skollagen (2010:800), Förordning (2022:1093) om ändring i förordningen (2011:1108) om vuxenutbildning

21 februari 2025: Utredningen om likvärdiga betyg och meritvärden redovisas. (Dir. 2023:95)

3 mars 2025: Uppdrag att utreda en reglering om elektronisk kommunikationsutrustning i de obligatoriska skolformerna och fritidshemmet. (Diarienummer: U2024/02039).

1 april 2025: En nationell skolpengsnorm för ökad likvärdighet. Uppdraget att föreslå ett nytt resursfördelnings-system för förskoleklassen, grundskolan och anpassade grundskolan, inklusive för fristående resursskolor i dessa skolformer. (Dir. 2023:153)

12 juni 2025: Redovisning av utredningen för bättre förutsättningar för rektorerna inom skolväsendet. (Dir. 2024:48)

25 juni 2025: Redovisning av utredningen för en förbättrad elevhälsa. En särskild utredare ska analysera och föreslå hur elevhälsan kan stärkas i syfte att bättre tillgodose elevernas behov. Även regleringen om stödinsatser i skolan ska ses över. (Dir. 2024:30).

1 juli 2025: Spetsutbildning inom grundskola och gymnasium införs som en permanent del av skolväsendet.

30 juni 2025: Komvux får möjlighet att utfärda yrkesexamen med inriktning mot riksrekryterande utbildningar med egna examensmål. (Förordning (2023:655) om ändring i förordningen (2011:1108) om vuxenutbildning)

En tioårig grundskola år 2028. (SOU 2021:33)

Allmänt och avgiftsfritt fritidshem. (SOU 2022:61)

2.4 Omvärldsfaktorer som påverkar nämndens verksamheter

Med en omvärld i snabb förändring är det mycket som påverkar samhället och utbildning. Svensk skola generellt har inte lösningarna på de komplexa samhällsutmaningarna. Ale ligger i framkant i några avseenden men har även svårigheter att anpassa sig till den snabba förändringstakten och konjunkturläget. De senaste skolresultaten för årskurs 9 visar en försämring med fler elever som inte når gymnasiebehörighet på nationell nivå. I Ale syntes däremot en fortsatt uppåtgående trend. Den avstannande befolkningsprognosen leder till att Ale behöver anpassa förskolan till ett minskat barnantal under 2024 och 2025. I Göteborgsregionen kommer antalet gymnasieplatser att minska vilket medför en ökad konkurrens för Ales elever som jämförelsevis hittills haft låga meritvärden. En orolig omvärld med krig och oroligheter ställer högre krav på krisberedskap i verksamheterna.

I *Vägval för framtiden 5* som kom hösten 2023 pekar SKR ut tio trender som kan ha stor påverkan på kommunerna fram till år 2035.

Demokratin utmanas med ett minskat förtroende och det ifrågasätts om det offentliga klarar av att upprätthålla sin del av samhällskontraktet. Att skapa förtroende och arbeta tillsammans med invånarna blir allt viktigare.

”Tyckonomin” breder ut sig och åsikter tenderar ges större vikt än vetenskaplig forskning, vilket skapar utmaningar i skolans uppdrag att verka utifrån vetenskaplig grund.

Den demografiska utvecklingen utmanar och i takt med att allt fler blir äldre och barnafödandet minskar kommer arbetskraften inte att räcka till. Kompetensutmaningen kommer inte att tillgodoses genom rekrytering och andra åtgärder behöver vidtas.

I takt med allt mer ojämlika livsvillkor ställs krav på ytterligare insatser för att kompensera för barns och elevers olika förutsättningar och skapa lika möjligheter till framgångsrikt lärande för alla, för allas lika tillgång till god utbildning och kvalitet på utbildningen.

Med ett mer kunskapsintensivt arbetsliv och snabba förändringar på arbetsmarknaden, som till exempel ökad digitalisering och AI, behövs löpande vidareutbildning för att möta arbetsmarknadens efterfrågan på kompetens. Behovet av ett kontinuerligt lärande genom hela yrkeslivet ökar och även behovet av praktisk yrkeskunskap.

Ytterligare åtgärder behöver vidtas för att begränsa klimatförändringarna. Utbildningsverksamheterna bidrar främst genom att i undervisning för barn och elever öka kunskap och handlingskompetens i miljö- och hållbarhetsfrågor.

I en osäker framtid och med komplexa samhällsutmaningar krävs nya arbetssätt och sätt att organisera, styra och leda. Mer fokus behöver ägnas åt framtiden för att navigera i en osäker tillvaro och begränsa oförutsedda händelser. Med framsyn som arbetssätt skapas möjligheter att baserat på vad vi vet idag, fånga in signaler och förutspå möjliga scenarion för att bättre möta framtidens utmaningar.

3 Mål och uppdrag

3.1 Av kommunfullmäktige fastställda riktningmål

3.1.1 Ett tryggare Ale

Förvaltningens plan för genomförande

Utifrån forskning lyfter förvaltningen fram fyra aspekter inom området trygghet.

Tillit och gemenskap

Tillit till andra invånare och känslan av gemenskap är avgörande faktorer för trygghet. När människor känner sig trygga med sina grannar och andra i området minskar risken för otrygghet.

Fysisk miljö och design

- Utomhusmiljöer som är välbelysta, öppna och välskötta ger en känsla av trygghet.
- God utformning av offentliga platser, som parker och torg, är viktigt för att minska otrygghet.
- Social sammanhållning och positiva relationer bidrar till att skapa en trygg miljö.

Brottsförebyggande arbete

- Samverkan mellan olika aktörer, som kommun, polis och civilsamhället är avgörande för att skapa trygghet.
- Förebyggande insatser, som ökad närvaro av polis och trygghetsvandringar, har visat sig vara effektiva.

Invånarnas perspektiv

- Att involvera invånarna i trygghetsfrågor är viktigt. Medborgardialog och delaktighet kan bidra till att identifiera områden som behöver förbättras.
- Forskning bör även undersöka medborgarnas syn på trygghet i kommunen och utvärdera effekterna av olika åtgärder.

Att bli behörig till gymnasiet är för varje individ ett avgörande steg för framtiden och bidrar till att skapa ett tryggt samhälle. Det viktigaste utbildningsnämndens verksamheter kan göra inom området är att skapa en trygg skolmiljö och goda förutsättningar under elevernas utbildningstid i förskola och skola. Trygga elever med hög skolnärvaro bidrar till att minska utanförskap bland barn och unga.

Mått	Utfall 2022	Utfall 2023	Utfall 2024
Andel (%) elever i årkurs 5 som svarar "Helt och hållet" eller "Till stor del" på frågan "Känner du dig trygg i skolan?" (Skolenkäten)	85 %	86,2 %	86 %
Andel (%) elever i årkurs 8 som svarar "Helt och hållet" eller "Till stor del" på frågan "Känner du dig trygg i skolan?" (Skolenkäten)	81 %	74,8 %	77 %

3.1.2 Fokus på kundnytta i Ale

Ale kommuns grundläggande uppdrag är att utifrån kommunallagen möta kommunmedlemmarnas och andra intressenters behov och förväntningar på ett sätt som skapar både kollektiva fördelar och samhällsnytta inom kommunen som helhet; medborgarnytta. Samtidigt ska kommunen utifrån de ramar som lagstiftningen ger möta kommunmedlemmar, målgrupper och andra intressenters individuella behov utifrån ett kundperspektiv; kundnytta.

Förvaltningens plan för genomförande

Kundnytta innebär att skapa värde för nämndens målgrupper, att verksamheten och de insatser som görs motsvarar behoven och att barn, elever och vårdnadshavare är i fokus.

- Fler Aleinvånare ska få möjlighet till sysselsättning.
- Göta älvdalens LärCentrum för gymnasieungdomar och vuxna utvecklas
- Möjligheterna att erbjuda nationella gymnasieprogram har beslutats och startar hösten 2025.
- Fler grundskoleelever ska nå behörighet till nationellt gymnasieprogram.
- Alla ska erbjudas förskoleplats inom fyra månader.
- I den regiongemensamma enkäten till vårdnadshavare inom förskolan (GR) ska nöjdheten öka.
- Den förbättrade klagomålshanteringen ska öka förutsättningarna att arbeta med kvalitetsförbättringar.
- Utbildningsnämnden ska erbjuda dialoger inför viktiga beslut.
- Vårdnadshavare ska på sikt möta en förenkling av de digitala tjänster som förvaltningen erbjuder.

Mått	Utfall 2022	Utfall 2023	Utfall 2024
Andel elever som är behöriga till yrkesprogram på gymnasiet efter årskurs 9	86,7 %	80,7 %	86,4 %
Vårdnadshavares helhetsomdöme om barnets förskola (GR vårdnadshavarenkät)	4,29	4,35	4,4
Andel som får förskoleplats inom 4 månader		100	100
Andel som får sitt förstahandsval, förskoleklass		100	100
Andel som får sitt förstahandsval, årskurs 7		100	98

3.1.3 En effektivare organisation i Ale

Förvaltningens plan för genomförande

Genomlysningssuppdragen och nulägesanalyserna har visat på förbättringsområden som kan skapa en mer ändamålsenlig och effektiv organisation. Arbetet med ständiga förbättringar pågår kontinuerligt.

- Anpassning av förskola utifrån minskade barnantal
- Utvecklad samordning mellan skolenheter.
- Samordning av Ale gymnasium och komvux för effektivisering av resurser, tjänsteplanering och tjänstefördelning.
- Förbättrad styrning och samverkan inom förvaltningens administrativa processer centralt och lokalt.
- Fortsatt genomgång av kostnader och effektivitet i jämförelse med andra kommuner.
- Upphandling av nya digitala system har påbörjats och förväntas på sikt skapa effektivare processer.
- Dialoger med alla enheter utifrån boken ”Sveriges bästa verksamheter” har bidragit till ett brett material av förbättringsområden att arbeta vidare med.

3.2 Av kommunfullmäktige fastställda mål

3.2.1 Hållbar kompetensförsörjning

Beskrivning

Säkerställ att vi använder alla kompetenser på rätt plats i organisationen och att vi automatiserar och effektiviserar i största möjliga utsträckning. Säkerställ arbetet med vidareutveckling av möjligheter att skapa karriärvägar för befintlig personal.

Förvaltningens plan för genomförande

För att möta kompetensutmaningen krävs flera insatser både på kort och lång sikt. Med ett kompetensbehov större än tillgänglig kompetens att rekrytera krävs att den kompetens som finns i verksamheten bibehålls och utvecklas. Utbildningsförvaltningen behöver kontinuerligt följa med tiden och utvecklas i takt med omvärlden för att vara en attraktiv arbetsgivare.

Alla barn och elever har rätt att ta del av undervisning och utbildning som bedrivs av behörig personal. Bristen på behöriga förskollärare och lärare samt andra kategorier förväntas öka till en nivå som riskerar försämring av måluppfyllelse.

- Medarbetare ska stödjas till att utbilda sig vidare till yrkesutbildning eller legitimation.
- Nya former av arbetsorganisation och befattningar ska etableras i syfte att undervisning av legitimerad personal ska bedrivas för så många barn och elever som möjligt.
- Rektorer är en nyckelkompetens och förvaltningen strävar efter en hållbar kompetensförsörjning med rektorer för att möjliggöra en likvärdig utbildning för alla. För att tillvarata medarbetares kunskap, kompetens och engagemang erbjuds medarbetare i utbildningsförvaltningen aspirantutbildning för blivande rektorer.

För att säkra kompetensförsörjningen arbetar utbildningsförvaltningen vidare utifrån kommungemensam och förvaltningsspecifik kompetensförsörjningsplan för att på ett samlat sätt beskriva kompetensförsörjningsbehovet i kommunen och identifiera övergripande åtgärder.

Dialog pågår med andra förvaltningar för att undersöka var olika arbetsuppgifter bäst placeras.

Utbildningsförvaltningen kommer under året fortsätta arbetet med digitalisering för att effektivisera administration på olika nivåer, upphandling av nya system kommer ske för att bättre tillgodose medarbetare och brukares behov.

Mått	Utfall 2022	Utfall 2023	Utfall 2024
Andel förskollärare med legitimation (andel av all personal i förskolan) - Kolada ID: N11810	38 %	40 %	40 %
Andel lärare med lärarlegitimation och behörighet i minst ett undervisande ämne	71,8 %	71,5 %	74,8 %
Andel personal med legitimation lärare i fritidshem (andel av all personal i fritidshem)	29,7 %	17 %	22 %
Personalomsättning barnskötare		6 %	5,8 %
Personalomsättning förskollärare		12,8 %	2,5 %
Personalomsättning grundskollärare		11,3 %	3,3 %
Personalomsättning chefer		21 %	7,1 %

3.2.2 Förenkla processer i syfte att leverera mer kundnytta genom ökad tillit mellan och inom organisationens olika delar.

Beskrivning

Arbetet med utveckling och integration av den tillitsbaserade styrningen och uppföljningen av densamma i förhållande till den antagna styrmodellen skall fortgå. Detta ska ske tillsammans med samtliga nämnder och bolag.

Förvaltningens plan för genomförande

Förvaltningen inväntar den reviderade styrmodellen med start 2025 som förväntas lyftas för politiskt beslut i december. Därutöver fortsätter förvaltningens arbete med att kontinuerligt se över och förbättra verksamheten.

3.2.3 Arbeta kontinuerligt med innovation och ständiga förbättringar, både inom den enskilda förvaltningen, men också i ett förvaltningsövergripande perspektiv.

Beskrivning

Organisationen ska kontinuerligt ifrågasätta vad som går att förbättra och effektivisera för att höja kvalitet och/eller sänka kostnader. Det löpande arbetet skall ligga som en naturlig del i årshjulet och redogöras för i nulägesanalysen.

Förvaltningens plan för genomförande

Enligt beskrivning från kommunfullmäktige kommer nämndens genomlysning lyftas i nulägesanalysen.

3.2.4 Hållbart arbetsliv

Beskrivning

Kommunen som arbetsgivare ska främja trygghet, kompetens och professionell utveckling. Ständiga förbättringar ska präglade våra arbetsplatser där innovation och medarbetarengagemang står i fokus.

Förvaltningens plan för genomförande

Förvaltningen kommer arbeta utifrån den åtgärdsplan som personalutskottet ska besluta om baserad på rapporten om sjukfrånvaro och personalomsättning.

3.2.5 Verksamhetsskap - medarbetarskap

Beskrivning

För att stärka organisationen ska kommunen aktivt arbeta med att införa och utveckla principer för verksamhetsskap och medarbetarskap, utöver dagens arbete med ledarskap. Målet är att alla medarbetare ska känna sig delaktiga och engagerade i sitt arbete och att ledarskapet systematiskt stödjer detta.

Förvaltningens plan för genomförande

Principer för verksamhetsskap handlar om att skapa en tydlig struktur där organisationens mål styr arbete, med fokus på effektivitet, kvalitet och kontinuerlig förbättring. Arbetet med verksamhetsskap ska betona vikten av att

möta verksamhetens behov och skapa en balans mellan fokus på ledarskap och medarbetarskap. Arbetet ska samtidigt stödja och förstärka det redan pågående arbetet med att efterleva principerna för Sveriges bästa verksamheter. Införandet kräver ett gemensamt synsätt och framtagande av gemensamt arbetssätt avseende verksamhetsskap, ledarskap och medarbetarskap.

När alla har en gemensam förståelse för uppdraget och sina roller, minskar risken för missförstånd och rollkonflikter, vilket skapar en mer sammanhållen och effektiv verksamhet.

För att åstadkomma detta ska kommunen:

1. Skapa förutsättningar för att bedriva ett systematiskt och strukturerat arbete, med verksamhetsskap, på alla nivåer – ledning och styrning, enhet samt individ.
2. Förtydliga roller, mandat och uppdrag för att minska rollkonflikter och otydligheter, vilket bidrar till att medarbetarna kan arbeta mer effektivt.
3. Undersöka och införa metoder, genom arbetsgrupper och pilotprojekt, för att skapa konkreta förbättringar i verksamheten.
4. Avsätta resurser för att stödja detta arbete och säkra en långsiktig förbättring av verksamhetens resultat och effektivitet.

3.3 Av nämnden fastställda mål

3.3.1 Lika möjligheter till framgångsrikt lärande för alla invånare

Beskrivning

För att samhället ska kunna utvecklas med allas aktiva deltagande är en god utbildning för alla (Globala målet nr 4) av stor vikt. Det finns idag en betydande skillnad i kunskapsresultat för Ales samt för Sveriges elever beroende på socioekonomisk bakgrund.

Utvecklingen av utbildningen bedrivs inom ramen för det som kallas systematiskt kvalitetsarbete och beskrivs årligen i de pedagogiska boksluten för de olika skolformerna. Inom det systematiska kvalitetsarbetet finns också de planer och aktiviteter som på huvudmannanivå förväntas leda mot ökad kvalitet. Utöver det ska nämnden verka för:

- En gynnsam sammansättning av barn och elever inom enheter och över kommunen som helhet. Det innefattar planering för nybyggnation, placeringsområden samt sammansättning av grupper och klasser.
- Att fördelningen av kompetens och behörighet baseras på behoven hos kommunens barn och elever.
- Långsiktighet och minskad omsättning av rektorer och pedagoger.
- Ett kommungemensamt samarbete med invånarna i fokus avseende både främjande, förebyggande och åtgärdande insatser för barn, ungdomar och deras familjer.

Förvaltningens plan för genomförande

Årets pedagogiska bokslut pekar ut fyra utvecklingsområden utifrån framgångsfaktorerna i Skolverkets nationella kvalitetsystem. Dessa återkommer som uppdrag till förvaltningen och kommer att redovisas i detta

- Systematiskt kvalitetsarbete med undervisningen i fokus.
- Förtroendefullt klimat och Tydlig roll- och ansvarsfördelning
- Hälsöfrämjande lärmiljö och kompensatoriska insatser
- Kompetent ledarskap och professionell utveckling

Uppföljningen kommer i huvudsak att redovisas som en del under mål samt i de pedagogiska boksluten för 2025.

Mått	Utfall 2022	Utfall 2023	Utfall 2024
Andel inskrivna barn i åldern 3–5 år i kommunen, Kolada ID: N11821	96,3 %	96,5 %	
Andel elever som uppnår kravnivån på samtliga delprov i det nationella provet i svenska eller svenska som andraspråk i årskurs 3	66,6 %	61,6 %	66,1 %
Andel elever som uppnår kravnivån på samtliga delprov i det nationella provet i matematik i årskurs 3	61,5 %	62,7 %	67,1 %
Andel elever som har lägst betyget E i samtliga ämnen efter årskurs 6	78,6 %	74,6 %	73,7 %*
Genomsnittligt meritvärde efter årskurs 9	223,3 %	215,8 %	227,4 %
Andel elever som är behöriga till yrkesprogram på gymnasiet efter årskurs 9	86,7 %	80,7 %	86,4 %
Andel elever som har föräldrar med förgymnasial eller gymnasial utbildning som uppnår behörighet till gymnasiet.	81 %	75,6 %	75,7 %
Andel elever som har föräldrar med eftergymnasial utbildning som uppnår behörighet till gymnasiet.	92 %	85,2 %	92,3 %

*Avvikelse i nationella betygsstatistiken jämfört med Ales egen statistik i pedagogiskt bokslut på grund av felberäkning.

3.3.2 Fler Aleinvånare i sysselsättning

Beskrivning

Ales ungdomar, unga vuxna samt de invånare som ännu ej är i sysselsättning har behov av flexibla insatser och ett brett utbud av möjligheter. Idag bedöms möjligheterna begränsade. En ny förordning innebär ett ökat ansvar för kommuners samverkan för fler utbildningar som leder till arbete inom gymnasium och komvux. Nämnden ska verka för fler lokala möjligheter till utbildning för Ales ungdomar och vuxna. Dessa bör ha fokus mot lokal och regional arbetsmarknad i enlighet med den nya förordningen som trädde i kraft 1 juli 2023 och tillämpas första gången i fråga om utbildning som påbörjas efter den 31 december 2024.

Genom den nya samverkanstrukturen för arbetsmarknadsstrategisk och operativ samverkan som skapats i Ale ska fler ungdomar, unga vuxna samt de invånare som ej är i sysselsättning erbjudas att komma i en egen hållbar försörjning genom olika förvaltningsövergripande åtgärder och insatser.

3.4 Av fullmäktige fastställda uppdrag

3.4.1 Innovation och ständiga förbättringar

Beskrivning

Alla förvaltningar skall under Q1 2025 till nämnd redovisa olika förslag till utveckling och förbättring av verksamheten som var och en, eller till del av, motsvarar 1% av tilldelad budget. Nämnden ges då möjlighet att göra politiska prioriteringar motsvarande 1%. Processen är framåt tänkt att vara en naturlig del av årshjulet.

Förvaltningens plan för genomförande

Uppdraget som ges i beskrivningen från kommunfullmäktige redovisas enligt instruktion i nämndens nulägesanalys. I övrigt kommer verksamheternas arbete utifrån det kommungemensamma arbetet med ständiga förbättringar.

ar att samlas och konkretiseras i respektive verksamhet kopplat till detta uppdrag.

3.4.2 Prioritera implementeringen av den nya värdegrunden i hela organisationen och skapa en struktur för att kontinuerligt kunna följa upp värdegrundens effekter över tid

Beskrivning

Ale kommun finns till för dess invånare, besökare och företagare. Kommunens nya värdegrund fastställer att kunden ska vara i fokus och att hela organisationen behöver ta ett gemensamt ansvar för detta. Det är avgörande att kommunens värdegrund genomsyrar hela organisationen. Detta innebär att en kulturförändring behöver ske och att den behöver hålla över en överskådlig tid framåt. Utvärderingen av värdegrundens effekter ska följa såväl kunders som anställdas upplevda förändring. Den externa kunddialogen är av stor vikt för att förstå och förfina förändringsarbetet. För att ytterligare säkerställa implementering ska värdegrunden vara fokus för alla tillitsdialoger under 2025.

Förvaltningens plan för genomförande

Kommunens chefer har på de kommungemensamma chefsdagarna tillsammans arbetat igenom värdegrunden. Förvaltningen kommer arbeta vidare med ett antal förslag för att sedan arbeta vidare på varje enhet utifrån en verktygslåda med metoder.

Årets tillitsdialoger kommer ha värdegrunden som tema.

3.4.3 Prioritera arbetet med att sänka sjukfrånvaro och personalomsättning

Beskrivning

Implementera, följ upp och utvärdera löpande effekter av åtgärdsplan framtagen i utredning kring "Sjukfrånvaro och personalomsättning"

Förvaltningens plan för genomförande

Förvaltningen kommer att arbeta med åtgärderna i den åtgärdsplan som är resultatet av rapporten "Sjukfrånvaro och personalomsättning - bakomliggande orsaker och förslag på åtgärder". Implementering av åtgärder behöver ske differentierat utifrån vilken situation respektive enhet och verksamhet befinner sig i.

3.4.4 Utreda möjligheten att införa en kulturgaranti i grundskolan

Beskrivning

Utred införandet av en kulturgaranti för barn och unga. Garantin ska utvärderas genom en omvärlds- och konsekvensanalys. Samfinansiering med regionen ska undersökas.

Förvaltningens plan för genomförande

Förvaltningen kommer att genomföra en utredning i samverkan med kommunledningsförvaltningen, kultur- och fritidsutveckling. Planen är att utredningen färdigställs under kvartal 1 2025.

3.4.5 Öka studiero och trygghet i klassrummen

Beskrivning

Redovisa utbildningsförvaltningens arbete för att säkerställa studiero och trygghet i klassrummet, för alla elever, samt

lämna förslag på ytterligare åtgärder samt kostnader och konsekvenser av dessa åtgärder.

3.4.6 Möjliggör för att en skola ska kunna drivas som intraprenad

Beskrivning

Ta fram en plan för att omvandla minst en skola till intraprenad och att detta redovisas innan sista juni 2025.

Förvaltningens plan för genomförande

Förvaltningen kommer under första halvåret av 2025 ta fram en plan för att omvandla minst en skola till intraprenad. Genom omvärldsbevakning av hur andra kommuner och andra förvaltningar i Ale kommun har arbetat med intraprenad kommer kriterier och förslag på genomförande tas fram.

3.4.7 Utred införandet av klassmorfar/klassmormor

Beskrivning

Utred förutsättningarna för att få fler äldre i skolan med målet att öka det sociala utbytet över generationsgränser. Utredningen ska utvärderas genom en omvärlds- och konsekvensanalys.

3.5 Av nämnden fastställda uppdrag

Utvecklings- och förbättringsarbetet på huvudmannanivå ska utgå ifrån det systematiska kvalitetsarbetet och vetenskaplig grund som finns i det nationella kvalitetssystemets framtagna framgångsfaktorer. Utifrån de redovisade kvalitetsrapporterna (Pedagogiskt bokslut) fastställs för 2025 följande områden för prioriterade insatser som beskrivs i sin helhet i dessa rapporter. Insatserna beskrivs som uppdrag 3.5.1 - 3.5.4 nedan.

3.5.1 Systematiskt kvalitetsarbete med undervisningen i fokus

Förvaltningens plan för genomförande

Utifrån de pedagogiska bokslutens sammanställning fastställs området för prioriterade insatser under 2025. Den bärande ryggraden i enheternas och huvudmannens arbete ska vara det systematiska kvalitetsarbetet. Huvudmannens strategi blir att fortsätta stödja och utmana i det lokala systematiska kvalitetsarbetet, då skolforskning visar på den stora vikten av att ha utgångspunkten i den lokala kontexten.

3.5.2 Förtroendefullt klimat och Tydlig roll- och ansvarsfördelning

Förvaltningens plan för genomförande

Utifrån de pedagogiska bokslutens sammanställning fastställs området för prioriterade insatser under 2025. Strategin framåt handlar om att bygga allas handlingskapacitet och medansvar och det ska göras inifrån och ut med den egna drivkraften som utgångspunkt. När allas drivkrafter görs gemensamma skapas den förändringskraft som behövs och som inte en chef kan styra fram.

3.5.3 Hälsofrämjande lärmiljö och kompensatoriska insatser

Förvaltningens plan för genomförande

Utifrån de pedagogiska bokslutens sammanställning fastställs området för prioriterade insatser under 2025. En fortsatt aktiv dialog mellan förvaltningsledning och rektorer om hur resurserna ska användas kommer att bedri-

vas. Det komplexa huvudmannauppgiften innefattar bland annat frågor om hur fördelningen av främjande, förebyggande och åtgärdande insatser och funktioner ska se ut på kort och lång sikt och för respektive nivå. Under kommande läsår kommer strukturen av kompensatoriska insatser att utvecklas. Organisationen med en tjänst på verksamhetsnivå som har fokus på social hållbarhet och barn- och elevhälsa kommer att utgöra en nyckelfunktion för att stärka arbetet med helhetssyn och samverkan.

3.5.4 Kompetent ledarskap och professionell utveckling

Förvaltningens plan för genomförande

Utifrån de pedagogiska bokslutens sammanställning fastställs området för prioriterade insatser under 2025. Forskning visar att ett fortsatt fokus på skollärarollen är bland det viktigaste huvudmannen kan göra. Det innebär att stödja, utmana och skapa goda förutsättningar. Det kommer också en statlig utredning på området skollära förutsättningar vars arbete noga ska följas lokalt och i väntan på det ska förutsättningarna belysas med hjälp av arbetsmiljöverktyg för chefer.

Arbetet med professionell utveckling med utgångspunkt i det systematiska kvalitetsarbetet på alla nivåer kommer att fortgå i bland annat professionella lärande gemenskaper där kunskapen fördjupas i hur man åstadkommer en reell förändring för barn och elever.”

3.5.5 Höja kompetens kring psykisk hälsa och sunda relationer för pedagoger och elever.

Förvaltningens plan för genomförande

Kompetensutveckla personal i skolan om faktorer som påverkar psykisk hälsa för att skapa en skolmiljö som ger goda förutsättningar för alla elever att känna sig trygga och må bra. Elevhälsans personal är en resurs i kompetensutvecklingen.

4 Hantering av nulägesanalysens förslag på förbättringar, effektiviseringar eller besparingar

I nulägesanalysen föreslogs förbättringar, effektiviseringar och besparingar. Enligt beslut i kommunfullmäktige ska hanteringen av dessa förslag redovisas i nämndplanen. Nedan redovisas prioriteringsordning och hur de förslag som prioriteras ska hanteras under året. Förslag som prioriteras kan också bedömas som redan genomförda om de har hanterats och bedömts som klara.

Kommunövergripande förslag på förbättringar, effektiviseringar eller besparingar hanteras i kommunstyrelsens nämndplan.

4.1 Nämndens hantering av förslag på förbättringar, effektiviseringar eller besparingar

4.1.1 Prioriterade förbättringar, effektiviseringar och besparingar

I nulägesanalysen 2023-2024 angav utbildningsförvaltningen ett flertal förbättringar och effektiviseringar.

Omdimensionering av förskoleverksamheten

På grund av den avstannade befolkningsprognosen genomför förskolan lokalanpassningar under 2024 enligt beslut UBN 2023-11-15. En fortsatt minskad befolkningsprognos innebär att nya beslut om anpassningar kommer att tas under hösten 2024 inför 2025.

Lokaleffektivitet

En översyn pågår av alla befintliga skollokaler i syfte att maximera utnyttjandet av befintliga kvadratmeter för att minska behovet av nyinvesteringar. I nulägesanalysen finns detta med som förvaltningsövergripande, men utbildningsförvaltningen arbetar med frågan inom förvaltningens verksamheter.

Ökad elevnärvaro i skolan

Elevfrånvaron i Ale har minskat men är fortsatt hög. Det är dock oklart hur frånvaron förhåller sig till andra kommuner då nationell statistik saknas. Förvaltningen prioriterar närvarofrämjande insatser. En ny frånvarorutin är nu genomförd i alla skolorna och resultatet av detta börjar synas.

Starta fler gymnasieutbildningar

Möjligheterna att erbjuda nationella gymnasieprogram i Ale har utretts och beslutats av kommunfullmäktige. Nya program kommer att startas på Ale gymnasium från och med hösten 2025.

SFI

Samarbete med Lilla-Edet inom SFI-utbildningar och sammanhållen utbildning för utbildningspliktiga möjliggör att utbudet kan öka för samtliga nivåer inom SFI, samt att utbildningsplatser fylls upp och skapar en effektiv utbildningsorganisation.

Göta älvdalens LärCentrum

En förbättrad och mer effektiv resursfördelning av personal, dels mellan samordningen komvux och Ale gymnasium ges möjligheten att ge målgruppen stöd i fler ämnen. Ett hybridklassrum har startats upp för ämnesstöd samt samordning med andra utbildningssamordnare. På kort sikt finns en planering för en utökad samverkan mellan SFI-elever och sammanhållen utbildning inom Lärcentrumets verksamhet. Målet är även att utveckla ett förebyggande arbete riktat mot kommunalt aktivitetsansvar.

Genomlysning av central resursenhet

Fortsatt genomlysning av Gula villans samordnade insatser sker under året inför höstterminen 2024 för att skapa bästa möjliga förutsättningar för eleverna på högstadiet att öka sin skolornärvaro. Gula villan är en central resursenhet organiserad under barn- och elevhälsochefens verksamhetsområde.

Språkkunskaper hos personal i förskola

Ett område som behöver ses över inom förskolans verksamhet är språkkunskaper hos förskolepersonal. Likt det som framkommer i den statliga utredningen ”Förskola för alla barn”, SOU 2020:67, har också Ale en utmaning i att flerspråkig personal. Vid sidan av sitt modersmål som är en pedagogiskt värdefull resurs, behövs ett tillräckligt utvecklat svenskt språk för att stödja barns språkliga utveckling i svenska. En möjlig väg är att erbjuda tillsvidareanställda medarbetare med behov språkträning i svenska via komvux i syfte att stärka barns likvärdiga förutsättningar för språkutveckling i svenska.

Utvecklad samverkan med socialtjänsten

Samverkan mellan socialtjänsten och utbildningsförvaltningen behöver utvecklas ytterligare avseende insatser för barn och unga.

Översyn av arbetsorganisation för grundskola F-6

En genomlysning av organisationen i Ales F-6 skolor pågår med syfte att skapa likvärdiga förutsättningar för elever och medarbetare. Genom att skapa större enheter kan arbetet samordnas kring att vara en attraktiv arbetsgivare och erbjuda heltidstjänster inom legitimationsyrken, samordna administrativa uppgifter och skapa en mer stabil ekonomi samt en arbetsorganisation som kan anpassas utifrån nya och förändrade förutsättningar, både i statligt och kommunalt perspektiv.

Administration

På kort sikt behöver mängden IT-system som förvaltningen nyttjar begränsas. Flera avtal är under översyn och kommer under 2025 och 2026 att bli föremål för upphandling.

4.1.2 Ej för året prioriterade förbättringar, effektiviseringar och besparingar

Nedan förbättringar, effektiviseringar och besparingar redovisades i nulägesanalysen men prioriteras inte i denna nämndplan.

Det finns främst lagförslag och utredningar på nationell nivå i nulägesanalysen som nedprioriterats att förbereda. De förväntas leda till förbättringar när de införs.

Utredning om tioårig grundskola SOU 2021:33

En tioårig grundskola förväntas införas 2028, men ännu är inget beslut taget. Utredningen föreslår bland annat att förskoleklassen upphör som egen skolform och att grundskolan och motsvarande skolformer utökas med ett år genom en ny första årskurs.

Fler barn ska ha tillgång till fritidshem

I betänkandet *Allmänt fritidshem och fler barns tillgång till utveckling, lärande och en meningsfull fritid* (SOU 2022:61) föreslås bland annat att en utökad rätt till fritidshem ska utformas som ett avgiftsfritt allmänt fritidshem för alla 6–9-åringar.

AI blir nytt ämne i gymnasieskolan och på komvux på gymnasial nivå

Från hösten 2024 kan gymnasieskolor och utbildningssamordnare inom komvux kunna erbjuda det nya ämnet artificiell intelligens (AI). I dagsläget har Ale ingen planering för att erbjuda ämnet, men på längre sikt kommer det behövas lärare med rätt behörighet.

Samverkansstruktur (Bob) för arbete med barn och unga i grov kriminalitet

Åtta myndigheter, däribland Skolverket, arbetar tillsammans för att motverka att barn och unga rekryteras till kriminella nätverk. Nu är regional samverkan etablerad i hela landet och lokal samverkan pågår i de mest prioriterade områdena. (Ju2023/00972)

Utredning för att reformera den statliga barn- och ungdomsvården tillsätts

Regeringen har tillsatt en utredning i syfte att reformera och se över den statliga barn- och ungdomsvårdens uppdrag och organisation. Barn och unga i samhällets vård befinner sig ofta i en utsatt situation och riskerar att fara illa om de inte får adekvat vård, omsorg och behandling. För att bättre kunna möta barn och ungas vårdbehov i den samhällsutveckling som nu sker behövs ett omfattande förändringsarbete. Utredningen ska redovisas den 25 april 2025. Hur de båda ovanstående påverkar Ales trygghetsarbete och att förebygga utanförskap bland unga återstår att se.

Deltagande och närvaro av inskrivna barn i förskolan

Inskrivningsgraden i Ale är hög, och förvaltningen har följt inskrivningsgraden kontinuerligt under de senaste åren. Att kartlägga hur den faktiska närvaron av de inskrivna barnen är och varierar på de olika förskolorna i kommunen behöver dock undersökas vidare.

4.1.3 Redan genomförda förbättringar, effektiviseringar och besparingar

Omdimensionering av förskoleverksamheten

På grund av den avstannade befolkningsprognosen genomför förskolan lokalanpassningar under 2024 enligt beslut UBN 2023-11-15. Utöver lokalanpassningen har förskolan inrättat löparteam med tillsvidareanställda vikarier/löpare vilket bedöms innebära ökad kvalitet och kontinuitet för barnen samt minskade kostnader för timvikarier. Ytterligare en åtgärd för att minska förskolans kostnader är att under begränsat öppethållande endast ha en förskola öppen under sommar- och jullov, klämdagar och studiedagar.

Stärkt kunskapsutveckling

Omfördelning av medel från centrala tjänster och uppdrag till skolenheter har möjliggjort för enheterna att med tidiga insatser kunna skapa fler flexibla lärmiljöer och möta eleverna på sina hemskolor. Detta syftar till ett minskat behov av centrala stödinsatser, så som centrala särskilda undervisningsgrupper.

Effektiv organisation i förskolan

Genom att utöka området som utgör utgångspunkt för planering av förskolans verksamhet, bemanning, tjänstplanering och ekonomi har vissa ledningsarbeten och administration effektiviserats. Två-tre rektorers områden utgör ett resultatområde avseende ekonomi och personal och placering av barn och öppethållande ska kunna samordnas. Löparteam istället för timvikarier som bokas för varje enhet ingår i detta.

Kompetensförsörjning

Med ett kompetensbehov större än tillgänglig kompetens att rekrytera krävs att de medarbetare som finns i verksamheten utbildas med både grundutbildning och vidareutbildningar. Under våren 2024 startade utbildningen som ger en pedagogisk grund till den GR-gemensamma befattningen ”pedagog mot fritidshem”. Stöd till studier pågår till legitimationsyrken och ett aspirantprogram för blivande rektorer har startat.

5 Ekonomisk sammanfattning

5.1 Ekonomisk sammanställning

Besluts/verksamhetsområden Belopp i tkr	2024		2025
	Prognos	Budget	Budget
Utvecklingsreserv	-5 582	-5 582	-10 400
Förvaltningschef	-12 049	-11 199	-15 214
Administration	-13 434	-13 434	-13 426
IT-Budget	-5 547	-5 547	-8 163
Köpta & sålda platser förskola	-25 115	-22 115	-23 095
Förskola	-219 948	-222 948	-219 920
Vchef Barn och-elevhälsa och social hållbarhet	0	0	-11 865
Elevhälsan	-26 540	-26 540	-26 115
Flerspråkighet	-11 959	-11 209	-11 256
Familjecentralen	0	0	-1 082
Vchef gymnasiet, anpassad, komvux	-8 705	-9 305	-4 115
Anpassad grundskola	-20 721	-20 721	-21 075
Anpassad skola köpta & sålda platser inkl taxi	-21 339	-21 339	-23 230
Gymnasieskola egen regi	-21 376	-21 376	-25 975
Gymnasieskola köpta & sålda platser	-150 732	-151 732	-148 201
Komvux	-12 534	-12 534	-12 830
Grundskola köpta & sålda platser inkl. skolskjuts	-50 041	-50 041	-50 920
Grundskola	-401 897	-401 897	-413 081
Totalt	-1 007 519	-1 007 519	-1 039 963

I ovanstående tabell finns 9,2 mkr att fördela om.

Den största förändringen i utbildningsnämndens budget för 2025 är minskningen av antalet barn i förskolan. Efter minskningen av antalet barn i förskolan och därmed tilldelningen enligt målgruppsmodellen kommunicerade förvaltningen ett behov av stöd i anpassningsarbetet. För andra året i rad var minskningen i målgruppen 1-5 år cirka 120 barn. En uppskattning för 2024 visade att ungefär hälften kunde hämtas in och samma bedömning görs för 2025. Med en rest från 2024 uppskattades behovet av stöddämpning till cirka 10-12 mkr. Utbildningsnämnden fick i kommunfullmäktiges beslut en riktad tilldelning om 19 mkr. Då behovet till förskolan definierats till 11,6 mkr innebär det att 7,4 mkr av dessa lämnas till fullmäktige att fördela.

Till grundskolorna har det under 2024 fördelats ut så mycket som möjligt för att klara undervisningen för alla elever, vilket gör att lärartätheten låg på 13,0 elever/lärare. Med de utmaningar, bland annat lokalkostnader, som påverkar minskar lärartätheten till 13,4 inför 2025 med nuvarande tilldelning. Skillnaden är 6,1 mkr mellan en lärartäthet på ungefär samma nivå som idag. De senaste jämförelsesiffrorna (2023) visar på en låg lärartäthet i förhållande till genomsnittet för kommunala skolor i Göteborgsregionen och riket men på samma nivå som gruppen pendlingskommuner nära storstad. (Kolada ID: N15034). 24 kommuner i riket har då lägre lärartäthet än Ale och 34 kommuner har en lägre kostnad per elev. De 13,4 som beräknas för 2025 prognostiseras bli bland de lägsta i riket.

Grundskola och anpassad skola har drabbats av ökning för taxikostnader vilka kompenseras av kommunfullmäktige med 5 mkr. Då första prognosen kunnat göras visar den ett behov av 3,2 mkr vilket innebär att resterande belopp lämnas till fullmäktige att fördela.

Till år 2025 minskar de sociala avgifterna för personalkostnader från 46,53 procent till 42 procent, vilket innebär en lägre personalkostnad. Förvaltningen har därför en minskad budgettram i motsvarande storlek om cirka 21,3

miljoner kronor. Att personalkostnaderna ändå kan öka beror på den löneglidning som påverkar varje år genom att de nyanställda har en högre lön än de som lämnar.

4.1.1 Besluts-/verksamhetsområden

Utvecklingsreserv

En procent avsätts i enlighet med regeln till utvecklingsreserven. Den är avsedd att användas för målgruppsförändringar under året eller till att täcka eventuella uppkomna underskott.

Ledning och administration

Budgetramen inför 2025 ökar jämfört med 2024 års ram. Den primära anledningen till detta är att medlen på 9,2 mkr, som är avsedda att återlämnas till fullmäktige, för närvarande är placerade hos förvaltningschef enligt instruktion. Dessutom har IT-budgeten behövt utökas inför 2025, eftersom det planeras nödvändiga byten och uppdateringar av befintliga system under året. Utifrån genomlysningssrapporten kommer den centrala administrationen att fortsätta arbeta med att effektivisera det administrativa arbetet inom förvaltningen.

Förskola inklusive pedagogisk omsorg

För andra året i rad minskar målgruppen 1-5 år med cirka 120 barn. En uppskattning för 2024 visade att ungefär hälften kunde hämtas in och samma bedömning görs för 2025. Med en rest från 2024 bedöms behovet av tillskott för att klara anpassningen till 11,6 mkr av de 19 som tilldelats förskolan. Med det kan anpassning av lokaler och personal genomföras enligt uppdrag och samtidigt bibehålla personaltätheten, eftersom syftet med tilldelningen inte var att öka nuvarande personaltäthet.

Föregående år fattade utbildningsnämnden beslut om att Byvägens förskola ska avyttras inför höstterminen 2025. I år förväntas utbildningsnämnden fatta beslut om att ytterligare förskolor ska avyttras under 2025. Den ekonomiska effekten för 2025 bedöms vara begränsad eftersom det endast rör sig om fyra månaders minskad hyreskostnad, bland annat därav behov av stöd till anpassning.

I augusti 2024 har löparteam inrättats inom förskolan. Löparteamen består av tillsvidareanställda vikarier/löpare vilket har lett till en minskad timvikariekostnad, dock kommer det fortsatt finnas ett visst behov av timvikarier vid sjukdomstoppar. Helårseffekt av löparteamen kommer att synas efter 2025.

Familjecentralen som tidigare funnits inom förskolans beslutsområde återfinns nu under verksamhet social hållbarhet och barn- och elevhälsa.

Förskola, köpta och sålda platser

Inför 2025 ökar budgetramen för köpta och sålda platser med 4,4 procent. Det beror på att antalet platser i fristående och andra kommunala förskolor beräknas öka från 2024 års budget, som var för lågt i förhållande till faktiskt utfall under året.

Grundskola, förskoleklass och fritidshem

Utifrån utbildningsnämndens budget, exklusive de medel som lämnas tillbaka till fullmäktige för fördelning, kommer det att krävas ett anpassningsarbete på skolorna för att hamna på den budgeterade lärartätheten på 13,4 elever/lärare, se inledande stycke.

Vidare kommer enheterna att behöva fortsätta arbetet med att ställa om verksamheten från fritidshem för årskurs 4–6 till klubbverksamhet, ett arbete som inleddes under hösten 2024. Fritidshemmet återfinns under beslutsområde grundskola och där är personaltätheten likaså låg i jämförelse med andra kommuner men det går inte på grund av osäkerheten i redovisningar att prognostisera hur jämförelsen kommer att se ut med andra kommuner.

Grundskola, köpta och sålda platser samt skolskjuts

För 2025 har budgeten för köpta platser, skolskjuts och specialskolor ökat mellan åren. Kostnaderna för skolskjuts grundskola, särskilt taxi, förväntas öka med cirka 1,5 miljoner kronor mellan åren. Samtidigt beräknas kostnaderna för köpta/sålda platser minska vilket resulterar i en nettominskning på cirka 0,6 miljoner kronor för dessa platser.

Verksamhetschef Social hållbarhet samt Barn- och elevhälsa

Ett nytt verksamhetsområde inrättas till budgetåret 2025, där följande områden kommer att ingå utöver ett antal centrala resurser inom olika kompetensområden:

- Verksamhetschef Barn- och elevhälsa samt social hållbarhet (verksamhetschefens ansvar)
- Elevhälsan, inklusive Gula villan
- Flerspråkighet
- Familjecentralen

Verksamhetschef Social hållbarhet samt Barn- och elevhälsa kommer specifikt att vara verksamhetschefens ansvar, och de nämnda områdena kommer att ha sina egna ansvarskoder. Detta innebär ingen utökning, utan en omflyttning av befintliga resurser. Tjänster och ansvarskoder har omfördelats från grundskolan, förskolan samt verksamhetscheferna för anpassad utbildning och gymnasium.

Elevhälsa inklusive Gula Villan

Budgetramen för elevhälsan räknas upp inför 2025 med sedvanlig indexering för att matcha föregående års budgetram. Därmed sker inga förändringar i elevhälsans budgetförutsättningar i jämförelse med 2024.

Flerspråkighet

Inför budgeten för 2024 fick flerspråkighetsenheten i uppdrag att effektivisera verksamheten motsvarande cirka tre tjänster. Under 2024 har arbetet med denna effektivisering pågått, och det beräknas vara slutfört vid årets slut. Detta innebär att flerspråkighet för 2024 kommer att visa ett underskott, men verksamheten förväntas vara i balans enligt den lagda budgeten för 2025, då effektiviseringen kommer att ge en helårseffekt. Flerspråkighet har därmed fått en indexering av sin budgetram inför det nya året, med samma antal budgeterade tjänster som föregående år.

Familjecentralen

Familjecentralen har tidigare tillhört verksamhetsområdet förskola. Från och med 2025 flyttas den till verksamhetschef Social hållbarhet samt Barn- och elevhälsa.

Verksamhetschefens ansvar gymnasiet, anpassad skola och komvux

Inför 2025 minskar budgetramen med -55,8 procent i jämförelse med 2024 års ram. Minskningen av ramen beror på inrättandet av det nya verksamhetsområdet Barn och elevhälsa och social hållbarhet, där personalen förflyttats till det nya verksamhetsområdet.

Anpassad grundskola och gymnasieskola

Budgetramen för anpassad grundskola är inför 2025 uppräknad med 1,7 procent.

För anpassad grundskola kommer prislistan för köpta platser inom Göteborgsregionen (GR) inför 2025 att indexeras i genomsnitt med 4,66 procent i jämförelse med 2024 års prislista. För anpassat gymnasium är motsvarande indexökning 1,83 procent.

Elevtalet för anpassad grundskola beräknas öka mellan åren, medan elever inom anpassat gymnasium minskar något (anpassad gymnasieskola består enbart av köpta platser).

Gymnasium köpta och sålda platser

Budgetramen för köpta och sålda gymnasieplatser minskar mellan åren. Inför 2025 indexeras prislistan från Göteborgsregionen (GR) med i genomsnitt 1,88 procent, vilket påverkar kostnaderna för de köpta gymnasieplatserna för elever från Ale. Dessa kostnader kan Ale inte styra över, utan de beror på vilka gymnasieprogram kommunens elever väljer att studera under 2025. Minskningen i budgeten beror på ett förväntat minskat antal köpta platser, då man räknar med att Ales elever i viss utsträckning kommer att välja det egna gymnasiet som planeras att starta höstterminen 2025.

Ale gymnasium och Älvgymnasiet

Budgetramen för Ale gymnasium/Älvgymnasiet ökar mellan åren. Elevpengen har indexerats med 1,88 procent,

vilket motsvarar förslaget från Göteborgsregionens prislista (GR). Den största ökningen i budgeten beror dock på flytten av medel från köpta gymnasieplatser som ger det förväntade ökade elevantalet inför höstterminen 2025.

Komvux

Inför 2025 ökar budgetramen för komvux med 2,4 procent som kompensation för löneökningar och högre lokalkostnader. Förändringar i Skollagen som förväntas leda till ökade kostnader under året uppskattas till 800 tkr. Ändringarna i Skollagen trädde i kraft den 1 juli 2023 och tillämpas på komvuxutbildningar som startar 2025. De nya reglerna innebär att hemkommunen alltid är skyldig att stå för kostnaderna för en behörig sökandes utbildning i en annan kommun inom det primära samverkansområdet (i Ales fall Göteborgsregionen). Omfattningen är ännu mycket osäker och kan hanteras inom budget för målgruppsförändringar inför en budgetberäkning till 2026.

5.2 Investeringsplan

Investeringsplan 2025-2028

(belopp i tkr)				
Investering, namn	2025	2026	2027	2028
Investeringar i nya lokaler	-3 000	-3 000	-21 000	-34 000
Reinvesteringar i befintliga lokaler inkl. moduler	-5 000	-5 000	-5 000	-5 000
IT-investeringar	-1 000	-1 000	-1 000	-1 000

5.3 Verksamhetsmått

Verksamhet	Verksamhetsmått	Utfall 2022	Utfall 2023	Budget 2025
Barnomsorg, barn 1-5 år	Antal barn i kommunala förskolor i Ale	1 833	1 810	1 633
	Antal barn i pedagogisk omsorg, kommunal i Ale	25	22	16
	- varav barn från andra kommuner i förskola och pedagogisk omsorg	18	11	5
	Ale-barn i fristående verksamhet	176	175	159
	Ale-barn i kommunal verksamhet i annan kommun	9	11	9
	Summa Ale-barn i förskola och pedagogisk omsorg	2 025	2 007	1 812
Grundskola Förskoleklass - årskurs 9	Elever årskurs F-6			
	Elever i kommunala skolor i Ale, F-6	3 031	3 048	3 049
	- varav elever från andra kommuner, F-6	49	52	48
	Ale-elever i andra skolor (fristående och kommunala) F-6	239	244	246
	- varav Ale-elever F-6 i fristående verksamhet	206	210	218
	- varav Ale-elever F-6 i kommunal verksamhet i annan kommun	33	34	28
	Summa Ale-elever, F-6	3 221	3 240	3 247

Verksamhet	Verksamhetsmätt	Utfall 2022	Utfall 2023	Budget 2025
	Elever årskurs 7-9			
	Elever i kommunala skolor i Ale, årskurs 7-9	1 148	1 183	1 238
	- varav elever från andra kommuner, 7-9	60	54	41
	Ale-elever i andra skolor (fristående och kommunala) 7-9	163	167	183
	- varav Ale-elever 7-9 i fristående verksamhet	143	150	167
	-varav Ale-elever 7-9 i kommunal verksamhet i annan kommun	20	17	16
	Summa Ale-elever, 7-9	1 251	1 296	1 380
	Summa Ale-elever, F-9	4 472	4 536	4 627
Fritidshem	Antal barn på kommunala fritidshem i Ale	1 744	1 797	1 515
	Antal barn på kommunala fritidshem (anpassad grundskola) i Ale		21	26
	- varav barn från andra kommuner i fritidshem	24	25	17
	Ale-barn i andra fritidshem (fristående och kommunala)	170	180	179
	- varav Alebarn på fritidshem i fristående verksamhet	156	162	164
	- varav Alebarn på fritidshem i kommunal verksamhet i annan kommun	14	18	15
	Summa Ale-barn i fritidshem	1 890	1 973	1 703
	Antal barn på kommunala fritidsklubbar, årskurs 4-6, i Ale			235
	- varav barn från andra kommuner i fritidsklubbar			
Anpassad grundskola	Antal elever i kommunal anpassad grundskola i Ale	42	43	45
	- varav barn från andra kommuner i anpassad grundskola	2	1	
	Ale-elever i annan anpassad grundskola (fristående och kommunal)	2	2	2
	Summa Ale-elever i anpassad grundskola	42	44	47
	integrerade Ale-elever i anpassad grundskola	1	2	3
Modersmålsundervisning och studiehandledning	Elever som har modersmålsundervisning	685	646	
	Elever som har studiehandledning	124	126	
Gymnasium	Antal elever i Ale gymnasium IM	114	75	125
	-varav elever från andra kommuner	27	7	29
	IM-komvux	34	46	

Verksamhet	Verksamhetsmätt	Utfall 2022	Utfall 2023	Budget 2025
	Antal elever på Älvgymnasiet			52
	-varav elever från andra kommuner	15	21	
	Ale-elever i andra gymnasieskolor (fristående och kommunala)	1 158	1 174	1 142
	Summa Ale-elever i gymnasium	1 245	1 267	1 290
Anpassad gymnasieskola	Ale-elever i anpassad gymnasieskola (fristående och kommunala i andra kommuner)	26	28	27
Summering	Antal Ale-barn och elever i förskola grundskola och gymnasium	7 810	7 882	
Kommunala aktivitetsansvaret	Antal ungdomar inom kommunala aktivitetsansvaret	88	117	
	Arbete	48	54	
	Studier, vux, folkhögskola, utomlands	10	12	
	Ingen sysselsättning	0	9	
	Annan aktivitet (ex sjukskrivnen)	4	14	
	Föräldralediga	0	1	
	Åtgärd via det kommunala aktivitetsansvaret	22	21	
	Åtgärd via annan aktör	4	2	
	Uppgift saknas	0	4	
Komvux	Antal elever på gymnasial och grundläggande nivå	388	347	
	Antal på gymnasial och grundläggande nivå (omräknat till heltidsplatser)	88	82	
	- varav elever från andra kommuner, komvux	31	27	
	Ale-elever komvux i annan kommun (omräknat till heltidsplatser)	71	61	
	Antal elever på SFI	211	189	
	- varav elever från andra kommuner, SFI	62	51	
	Ale-elever SFI i annan kommun	0	1	

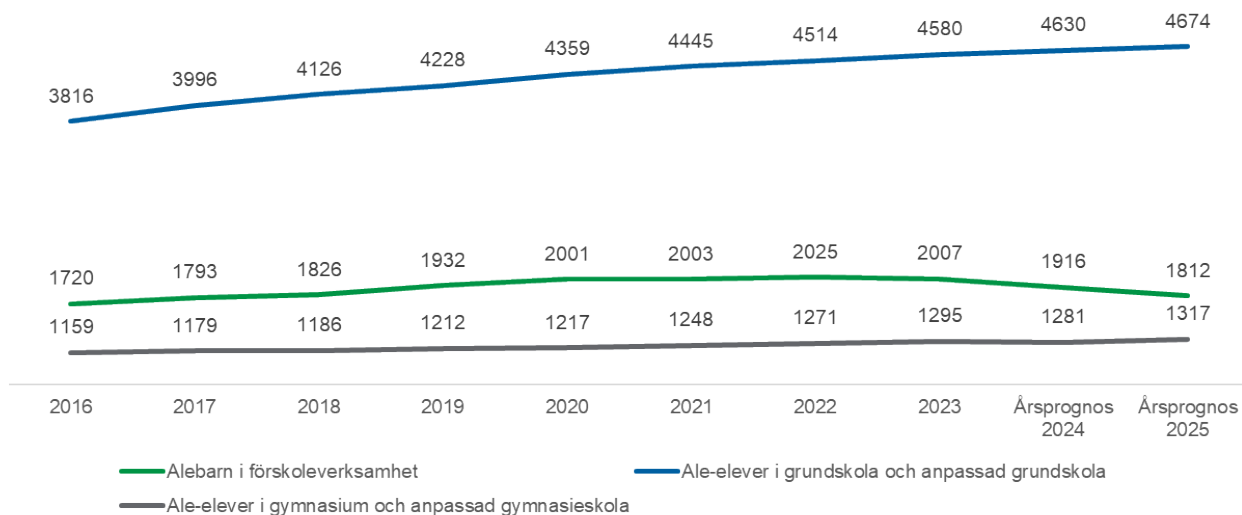
De flesta verksamhetsmätt är beräknade på ett genomsnitt av 12 månader. Modersmål, kommunala aktivitetsansvaret budgeteras inte, men finns med för uppföljning.

Barn- och elevantalet har under flera år ökat men sedan 2023 har barnantalet minskat inom förskolan och kommer fortsätta att minska enligt prognos. Inom grundskola och gymnasium fortsätter elevantalet att öka. Budget för Älvgymnasiet som startar hösten 2025 avser drygt 100 elever, men blir hälften på grund av halvårseffekt.

Barn och elever boende i Ale

Diagrammet nedan visar barn- och elevtalsutvecklingen de senaste åtta åren samt prognos för 2024 och 2025 för alla barn som bor i Ale och är inskrivna i förskola och skola, oavsett vilken förskola eller skola de går i.

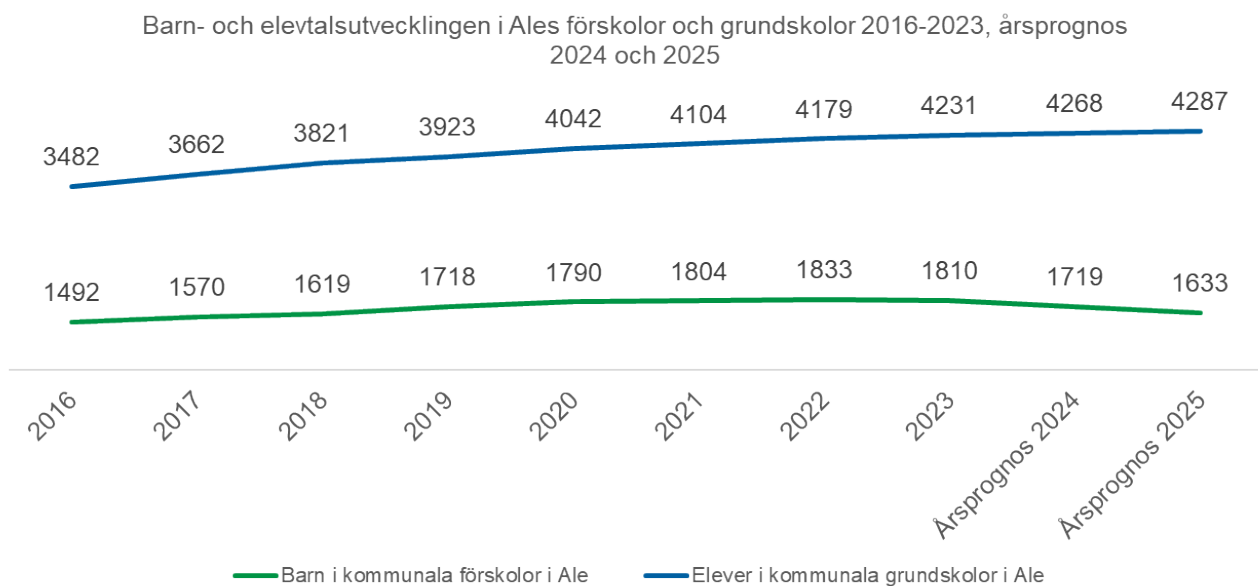
Barn- och elever som bor i Ale 2016-2023, årsprognos 2024 och 2025



Barn- och elevtalsutveckling barn och elever boende i Ale i samtliga förskolor och skolor i och utanför Ale 2016-2023, prognos 2024 och 2025. Källa: Verksamhetsstatistik i Ale

Barn och elever i Ales kommunala förskolor och skolor

Diagrammet nedan visar barn- och elevtalsutvecklingen i Ales kommunala förskolor och grundskolor 2016-2023 samt prognos för 2024 och 2025.



Barn- och elevtalsutveckling i Ales kommunala förskolor och grundskolor 2016-2023, prognos 2024 och 2025. Källa: Verksamhetsstatistik i Ale

6 Organisation och basverksamhet

6.1 Reglemente och nämndens uppdrag

Utbildning utgör en av de viktigaste grundpelarna för att bygga ett demokratiskt samhälle. Utbildningen ska ge barn och elever förutsättningar att utveckla förmågor, kunskaper och färdigheter och i samarbete med hemmen främja den harmoniska utvecklingen till ansvarskännande samhällsmedlemmar.

Utbildningsnämnden ansvarar för den del av det allmänna skolväsendet som åvilar kommunen och fullgör kommunens uppgifter enligt skollagen. Med skollagen avses i detta reglemente förutom skollagen även förordningar och andra författningar utfärdade inom skollagens område.

När det i annan författning än skollagen hänvisas till den eller de nämnder som ska fullgöra kommunens uppgifter enligt skollagen, har utbildningsnämnden ansvaret för den uppgift författningen anger.

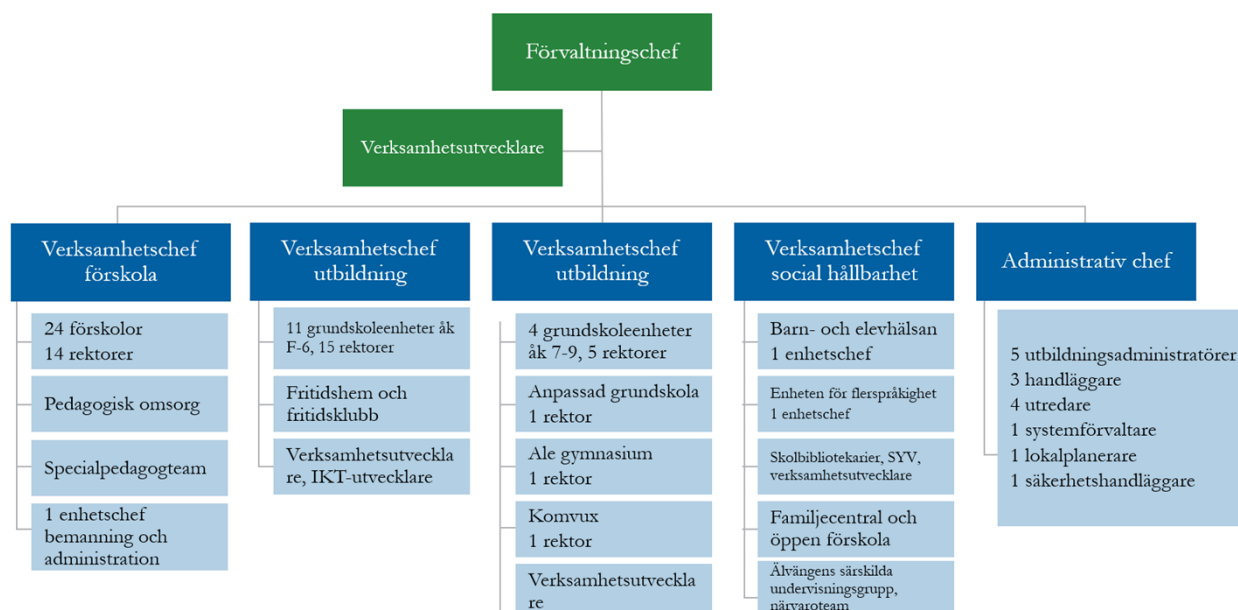
Nämnden ansvarar bland annat för följande kommunala verksamheter.

- Förskola
- Fritidshem
- Förskoleklass
- Grundskola
- Anpassad grundskola
- Gymnasieskola
- Kommunal vuxenutbildning
- Särskild utbildning för vuxna
- Utbildning i svenska för invandrare

Utbildningsnämnden får bedriva uppdragsutbildning.

6.2 Beskrivning av basverksamhet

Förvaltningsorganisation



6.2.1 Förskola och pedagogisk omsorg (ålder 1-5 år)

Förskolan har uppdraget att lägga grunden för det livslånga lärandet. Förskolan ska stimulera barns utveckling och lärande samt erbjuda en trygg omsorg. Leken är viktig för varje barns utveckling och lärande och ska därför medvetet användas för att lustfyllt stimulera fantasi, inlevelse, kommunikation och förmåga till symboliskt tänkande samt förmåga att samarbeta och lösa problem. Verksamheten ska utgå från barnens erfarenheter, intressen, motivation och drivkraft att söka kunskap och barnen ska därför vara delaktiga och ha inflytande över miljöns utformning och planeringen av verksamheten.

Ale kommun har 24 förskolor samt pedagogisk omsorg med dagbarnvårdare i Skepplanda och Älvängen. Från och med hösten 2025 minskas antalet förskolor till 21 förskolor. Förskola erbjuds inom fyra månader till alla som har rätt till och söker plats. Kommunens förskolor har öppet kl. 06.00-18.00 men pedagogisk kvälls- och nattomsorg kan, om kommunens kriterier är uppfyllda, erbjudas även utanför dessa tider måndag till torsdag. För förskolebarn med vårdnadshavare finns också öppen förskola i Nödinge och Älvängen som är öppna fyra dagar per vecka tillsammans. Öppna förskolan är en del av familjecentralerna som även har barnmorskemottagning, barnvårdscentral och social rådgivning. Alla kommunens barn är välkomna till familjecentralen oavsett vårdval/val av BVC.

6.2.2 Fritidshem

Undervisningen i fritidshemmet kompletterar förskoleklass och skola genom att lärandet i högre grad ska vara situationsstyrt, upplevelsebaserat och grupporienterat samt utgå från elevernas behov, intressen och initiativ. Undervisningen syftar till att främja elevernas fantasi och förmåga att lära tillsammans med andra genom lek, rörelse och skapande genom estetiska uttrycksformer samt med utforskande och praktiska arbetsätt. Fritidshemmet kompletterar utbildningen i förskoleklass och grundskola genom att arbeta mot målen i läroplanen för fritidshem samt syfta till att ge eleverna en meningsfull fritid.

Fritidshemmet är främst för elever i årskurs F-3, medan elever i årkurs 4-6 i huvudsak går i fritidsklubb.

6.2.3 Förskoleklass och grundskola (ålder 6-16 år)

Förskoleklassens utbildning utgår från en helhetssyn på eleven. Undervisningen i förskoleklass ska syfta till att stimulera elevernas allsidiga utveckling och lärande. Undervisningen ska ta sin utgångspunkt i elevernas behov och intressen samt i det kunnande och de erfarenheter som eleverna tidigare har tillägnat sig, men också kontinuerligt utmana eleverna vidare genom att inspirera till nya upptäckter och kunskaper. I undervisningen ska eleverna erbjudas en variation av arbetssätt, uttrycksformer och lärmiljöer som gynnar övergången från förskola till skola och fritidshem (Lgr22).

Enligt skollagen (SFS 2010:800) ska skolan vara likvärdig och alla elever har rätt till en utbildning av hög kvalitet. Verksamheten ska vila på vetenskaplig grund och beprövad erfarenhet. Skolans uppdrag är att främja lärande där individen stimuleras att inhämta och utveckla kunskaper (Lgr22). Eleverna ska ges stöd och stimulans så att de utvecklas så långt som möjligt. I utbildningen ska hänsyn tas till barns och elevers olika behov. Skolan ska kompensera för elevers olika bakgrund och förutsättningar samt sträva efter att uppväga skillnader i barnens och elevernas förutsättningar att tillgodogöra sig utbildningen.

Den obligatoriska verksamheten inom nämndens ansvar består av 14 registrerade grundskoleenheter. Skolorna är fördelade i kommunens olika placeringsområden och har olika åldersfördelning. I söder är Surteskolan F-6 och kommunens enda F-9 skola Bohusskolan placerade. I de centrala delarna av kommunen finns Nödingeskolan F-3 och Kyrkbyskolan 4-6, Nolskolan F-6, Himlaskolan F-6 och Da Vinciskolan 7-9 som är uppdelad på två enheter. Längst norrut i kommunen ligger Garnvindeskolan F-3, Alboskolan 4-6, Kronaskolan F-3 som är uppdelad på två enheter Kronahuset och Madenhuset, Kronaskolan 4-6 samt Aroseniussskolan 7-9.

6.2.4 Anpassad grundskola

Anpassad grundskola är en skolform som är rättighetslagstiftad vilket innebär att det finns ett ansökningsförfarande. Vårdnadshavare ansöker om plats och ett mottagningsteam utreder om eleven är behörig till anpassad grundskola.

Verksamheten ska vila på vetenskaplig grund och beprövad erfarenhet. I utbildningen ska hänsyn tas till barns och elevers olika behov. Skolan ska dessutom arbeta för att kompensera för elevers olika bakgrund och förutsättningar. Eleverna ska ges stöd och stimulans så att de utvecklas så långt som möjligt. Det innebär att skolan ska sträva efter att uppväga skillnader i barnens och elevernas förutsättningar att tillgodogöra sig utbildningen. Barn och elever ska inhämta och utveckla kunskaper och värden samt främja lusten att lära. Alla som arbetar i skolan ska verka för att utbildningen främjar de mänskliga rättigheterna och aktivt motverka alla former av kränkande behandling. Utbildningen syftar till att i samarbete med hemmen främja barns och elevers allsidiga personliga utveckling till aktiva, kreativa, kompetenta och ansvarsfulla individer.

Den dagliga pedagogiska ledningen av skolan och lärarnas professionella ansvar är förutsättningar för att skolan utvecklas kvalitativt. Detta kräver att verksamheten ständigt prövas, resultaten följs upp och utvärderas och att nya metoder prövas och utvecklas.

Anpassad grundskola är organiserad som en enhet och undervisningen bedrivs på Kronaskolan för årskurs 1-6 och på Aroseniussskolan för årskurs 7-9. Ett antal elever går individintegrerade på sin hemskola med specialpedagogiskt stöd. Kommunen har ingen egen anpassad gymnasieskola utan Ale köper platser inom ramen för Göteborgsregionens samverkansavtal för gymnasiet och anpassad gymnasieskola.

6.2.5 Gymnasium

Skollagen (2010:800) slår fast att utbildningen inom gymnasieskolan syftar till att elever ska inhämta och utveckla kunskaper och värden. Den ska främja elevers utveckling och lärande samt en livslång lust att lära. Utbildningen ska förmedla och förankra respekt för de mänskliga rättigheterna och de grundläggande demokratiska värderingar som det svenska samhället vilar på. Undervisningen ska vila på vetenskaplig grund och beprövad erfarenhet. Var och en som verkar inom skolan ska också främja aktning för varje människas egenvärde och respekt för vår gemensamma miljö.

På Ale gymnasium bedrivs utbildning inom introduktionsprogrammen: individuellt alternativ (IMA), språkin-

duktion (IMS) samt yrkesintroduktion (IMY) med yrkesintroduktion och inriktningarna: Barn och fritid, Bygg och anläggning, Industriteknik och Vård och omsorg. All annan gymnasial utbildning på nationella program köper Ale av andra kommuner, främst inom Göteborgsregionen (GR). Från och med hösten 2025 startar Ale gymnasium nationella gymnasieprogram.

Hemkommunen har enligt skollagen (2010:800) ett aktivitetsansvar för ungdomar som inte studerar i gymnasieskolan och som inte fyllt 20 år. Genom det kommunala aktivitetsansvaret (KAA) är kommunerna skyldiga att uppmärksamma och erbjuda lämpliga insatser till ungdomarna. Hemkommunen ska även löpande hålla sig informerad om hur de ungdomar i kommunen som tillhör målgruppen för aktivitetsansvaret är sysselsatta. Kommunen ska erbjuda ungdomarna lämpliga individuella åtgärder. I första hand ska åtgärderna syfta till att ungdomarna börjar på eller återupptar en utbildning och i andra hand att de får en annan sysselsättning som exempelvis arbete. Ale köper nästan alla platser i gymnasieskolan inom ramen för Göteborgsregionens samverkansavtal för gymnasiet.

6.2.6 Enheten för flerspråkighet

Enheten för flerspråkighet är en central enhet som tillhandahåller modersmålsundervisning och studiehandledning. Verksamheten riktar sig till elever 1-9 grundskola, anpassad grundskola samt gymnasium och anpassat gymnasium som har ett annat modersmål än svenska. Undervisningen genomförs på modersmålet. Studiehandledning riktar sig till elever som behöver stöd i sitt modersmål för att bättre förstå och tillgodogöra sig undervisningen och nå kunskapsmålen.

6.2.7 Barn- och elevhälsa

Barn- och elevhälsan är centralt organiserad med professionerna skolsköterska, skolkurator, skolpsykolog och skolläkare. De fyra professionerna ingår, tillsammans med lokal specialpedagog, i skolornas elevhälsoteam som leds av rektor. Elevhälsans uppdrag är att främst vara förebyggande och hälsofrämjande, elevhälsoteamet ska stödja elevers utveckling mot läroplanernas mål. I centrala elevhälsan arbetar även en skollogoped.

I förskolornas barnhälsoteam deltar psykolog och logoped tillsammans med förskolans rektor och specialpedagog. Syftet med barnhälsoteamet är att förstärka det förebyggande och främjande arbetet som görs i förskolorna, och att tillföra bredare kompetens i arbetet med förskolebarnen.

6.2.8 Vuxenutbildning

Enligt skollagen (2010:800) är det gemensamma målet för kommunal vuxenutbildning, anpassad utbildning för vuxna och utbildning i svenska för invandrare (SFI) att vuxna ska stödjas och stimuleras i sitt lärande. De ska ges möjlighet att utveckla sina kunskaper och sin kompetens i syfte att stärka sin ställning i arbets- och samhällslivet samt att främja sin personliga utveckling. Vuxenutbildningen ska, enligt skollagen (2010:800), utformas utifrån den enskildes behov och förutsättningar. Utbildningen kan ha formen av undervisning, handledning och vägledning samt bedömning av måluppfyllelse och kunskaper. Inom vuxenutbildningens samtliga skolformer gäller att utbildningen ska vara kursutformad.

Vuxenutbildningen syftar till att överbrygga utbildningsklyftorna och verka för ökad jämlikhet och social rättvisa. Den ska tillgodose de vuxnas individuella önskemål om vidgade utbildningsmöjligheter, ge tillfälle att komplettera tidigare utbildning samt att kontinuerligt skaffa sig nya kunskaper och kompetenser för ett föränderligt samhälls- och arbetsliv. Den kommunala vuxenutbildningen har en viktig funktion i Ale kommuns arbete med hållbarhet, enligt Agenda 2030. Ansvar för idag av den kommunala vuxenutbildningen med uppdrags- och påbyggnadsutbildningar, utbildning i svenska för invandrare (SFI) och anpassad utbildning för vuxna. Vissa utbildningar som Ale inte kan erbjuda köps in av externa aktörer och kommuner, främst inom GR. Inom ramen för GRs samverkansavtal för yrkesvuxenutbildning erbjuder vuxenutbildningen i Ale i samverkan tillsammans med övriga 12 kommuner.