



# Nämndplan med budget 2025

**Samhällsbyggnadsnämnden**

# Innehållsförteckning

|   |   |    |
|---|---|----|
| 1 | Nämndplanens syfte och funktion i styrmodellen.....   | 3  |
| 2 | Förutsättningar inför 2025.....   | 4  |
| 3 | Mål och uppdrag .....   | 6  |
| 4 | Hantering av nulägesanalysens förslag på förbättringar, effektiviseringar eller besparingar ..... | 12 |
| 5 | Ekonomisk sammanfattning .....  | 13 |
| 6 | Organisation och basverksamhet.....   | 15 |

# 1 Nämndplanens syfte och funktion i styrmodellen

Varje nämnd fastställer årligen en nämndplan. Nämndplanen utgår från kommunens vision och kommunfullmäktiges beslutade mål och budget. Planen sammanfattar och beskriver hur varje nämnd ska nå fastställda mål och uppdrag, beskriver planerade aktiviteter under det kommande året samt redovisar de ekonomiska ramarna på verksamhetsområdesnivå.

Nämndplanen är en del av kommunens styrmodell. Styrmodellens process visualiseras nedan:



Nytt för nämndplan 2025 är att respektive nämnds nulägesanalys förslag på förbättringar, effektiviseringar och besparingar hanteras i kapitel fyra där en prioritering fastställs.

## 2 Förutsättningar inför 2025

### 2.1 Ordförande har ordet

Samhällsplanering har en nyckelroll i att skapa ett samhälle där ekonomisk, ekologisk och social utveckling kan samspela. En skog att vistas i, en älv att beskåda och ett torg att gå på. Att skapa förutsättningar för de som både vill bo och verka i vår kommun är kärnan i verksamheten.

Med lågkonjunktur i backspegeln och möjligheter framför oss kan vi satsa på de gröna och blå värdena samtidigt som kommunen växer.

Under 2025 kommer nämnden ha extra fokus på ett par områden;

- En effektivare organisation
- Invånarperspektiv
- Detaljplaner för hela Ales utveckling
- Naturvärden
- Främja en hållbar framtid

### 2.2 Förbättrings- och utvecklingsområden

#### Digitalisering och innovation med fokus på kundnytta

Samhällsbyggnadsnämnden och förvaltningen har under en tid arbetat för att hitta digitala arbetssätt och verksamhetsförbättringar som är möjliga att genomföra med stöd av digital utveckling. Arbetet är omfattande och tidskrävande och målet är att nå helt digitaliserade processer där förvaltningen använder digitala hjälpmedel, effektiviserar interna processer och utvecklar servicen gentemot kund. Ett effektivare arbetssätt och processer kommer att vara en fördel för Aleborna och de kommunen är i kontakt med. Med en snabbare genomströmning av ärenden nyttjas personella och ekonomiska resurser mer effektivt. Förändrade arbetssätt och processer ger också nytta till förvaltningens medarbetare om de ges möjlighet att fokusera på sina kärnuppgifter.

För att möta kraven på digitala lösningar och effektivitet behöver förvaltningen fortsätta sitt pågående arbete samt pröva nya vägar för utveckling och innovation. Parallellt med detta behöver förvaltningen arbeta för att höja den digitala mognaden internt.

Liksom övriga kommuner behöver Ale arbeta för en obruten digital samhällsbyggnadsprocess där informationshanteringen sker digitalt genom hela processen. Förvaltningen har inlett arbetet och kommer också att ta ett helhetsgrepp och belysa vilka krav och åtgärder som krävs.

### 2.3 Lagändringar som påverkar nämndens verksamheter

Textilavfall ska i de nya bestämmelserna som finns i 1 kap 4 § där det framgår att textilavfallet som ska samlas in är avgränsat till avfall som består av kläder av textil, hemtextil, inredningstextil, väskor av textil och accessoarer av textil. Nya bestämmelser om utsortering och separat insamling av textilavfall samt kommunens informationsplikt har införts i 3 kap. 3 a-c §§ avfallsförordningen (2020:614), och träder i kraft den 1 januari 2025.

- **Av 3 kap. 3 a § avfallsförordningen** framgår att den som har textilavfall ska sortera ut det från annat avfall och förvara det skilt från annat avfall.
- **I 3 kap. 3 b §** Finns bestämmelser om att den som samlar in textilavfall som har sorterats ut enligt 3 a § ska samla in det separat.
- **Av 3 kap. 3 c §** framgår att kommunen också får ett utökat informationsansvar. Kommunen ska lämna information om vikten av att hushålla med råvaror och energi genom att se till att textil återanvänds eller genom att på annat sätt förebygga uppkomst av textilavfall när det är möjligt.

## **Förordning (2022:1274) om producentansvar för förpackningar**

Från 1 januari 2024 ansvarar kommunen för insamling av förpackningar från hushåll och samlokaliserade verksamheter. Innan 2027 ska fastighetsnära insamling ha införts. Kommunen ansvarar också för insamling av förpackningar från återvinningsstationer från 2024.

## **EU:s avfallsdirektiv och avfallsförordningen**

Från 1 januari 2024 gäller krav på utsortering, separat insamling och materialåtervinning av bioavfall, det vill säga obligatorisk utsortering av matavfall, för och från hushåll och verksamheter med avfall som är jämförligt med hushållens avfall.

## **EU:s öppna data-direktiv och lagen (2022:828) om den offentliga sektorns tillgängliggörande av data**

Lagen om den offentliga sektorns tillgängliggörande av data trädde i kraft 1 augusti 2022 och bygger på EU:s direktiv om öppna data. Lagen är tillämplig för offentlig sektor och syftar till att främja den offentliga sektorns tillgängliggörande av data för vidareutnyttjande, särskilt i form av öppna data. Lagen ställer bland annat krav på en central förteckning över data som myndigheten gjort tillgängliga eller sökbara för vidareutnyttjande. Vidare ställer EU-direktivet vissa krav på tillgängliggörande av så kallade särskilt värdefulla datamängder. Om och vilka datamängder som blir aktuella för kommuner och regioner att tillgängliggöra är ännu inte klart, men kan komma att innefatta krav på tillgängliggörande av bland annat geospatial data. I förlängningen kan kraven innebära påverkan på budget och intäkter då tjänster och data förvaltningen idag tar betalt för skulle begränsas med krav på tillgängliggörande av data avgiftsfritt.

## **NIS2**

NIS2-direktivet syftar till att uppnå en hög gemensam cybersäkerhetsnivå i hela unionen. Jämfört med NIS ställs tydligare krav på bland annat riskanalyser och olika säkerhetsåtgärder. Många fler organisationer kommer också att omfattas. NIS2-direktivet kommer att genomföras i Sverige genom en lag som börjar gälla tidigast under sommaren 2025

## **AI-förordningen**

AI-förordningen är EUs allmänna reglering av artificiell intelligens (AI). Förordningen syftar till att reglera utveckling och användning av AI inom unionen. Den introducerar ett riskbaserat tillvägagångssätt där olika AI-system klassificeras baserat på deras potentiella risk för samhället och individers rättigheter. Målet är att skapa en trygg och etisk hållbar miljö för AI-innovation samtidigt som man skyddar medborgarnas rättigheter samt friheter. Förordningen trädde i kraft 1 augusti 2024 men olika bestämmelser kommer att börja gälla vid olika tidpunkter fram till augusti 2026 då i princip alla regler är tillämpliga.

## **2.4 Omvärldsfaktorer som påverkar nämndens verksamheter**

### **Samhällsekonomisk utveckling**

Den ekonomiska utvecklingen med minskad inflation och sänkta räntor bör påverka verksamheten positivt. Förhoppningen är att kostnadsökningar avtar samt att intäkterna kan öka under kommande år.

### **Klimatförändringar**

Klimatförändringar och Ales geografiska läge och geotekniska förutsättningar gör att det finns utmaningar när det gäller skyfall, risk för översvämningar, ras och skred. För att hantera effekter av klimatförändringar och minska samhällets sårbarhet behövs förebyggande åtgärder vid planering av samhällets utbyggnad. Även befintlig bebyggelse och verksamheter behöver anpassas vilket kan leda till kostsamma investeringar för kommunen.

## 3 Mål och uppdrag

### 3.1 Av kommunfullmäktige fastställda riktningmål

#### 3.1.1 Ett tryggare Ale

##### Förvaltningens plan för genomförande

Forskningen lyfter fram fyra aspekter som alla har bäring på trygghet:

##### Tillit och gemenskap

Tillit till andra invånare och känslan av gemenskap är avgörande faktorer för trygghet. När människor känner sig trygga med sina grannar och andra i området minskar risken för otrygghet. Social sammanhållning och positiva relationer bidrar till att skapa en trygg miljö.

##### Fysisk miljö och design

Utomhusmiljöer som är upplysta, öppna och välskötta ger en känsla av trygghet. God utformning av offentliga platser, som parker och torg, är viktigt för att minska otrygghet.

##### Brottsförebyggande arbete

Samverkan mellan olika aktörer, som kommun, polis och civilsamhället är avgörande för att skapa trygghet. Förebyggande insatser, som ökad närvaro av polis och trygghetsvandringar, har visat sig vara effektiva.

##### Invånarnas perspektiv

Att involvera invånarna i trygghetsfrågor är viktigt. Medborgardialog och delaktighet kan bidra till att identifiera områden som behöver förbättras. Forskning bör även undersöka medborgarnas syn på trygghet i kommunen och utvärdera effekterna av olika åtgärder.

Samhällsbyggnadsnämnden har ett stort och delvis avgörande ansvar för den fysiska miljön i Ale, dels när det gäller planering, dels genom drift och skötsel. Stora insatser görs redan idag och ansträngningarna ska fortsätta, breddas och fördjupas. Samhällsbyggnadsnämnden ska i berörda delar fortsätta att arbeta för att den upplevda tryggheten i Ale kommun ska öka. Kostnadseffektiva och trygghetsskapande åtgärder ska välkomnas och anammas där det är möjligt.

#### 3.1.2 Fokus på kundnytta i Ale

Ale kommuns grundläggande uppdrag är att utifrån kommunallagen möta kommunmedlemmarnas och andra intressenters behov och förväntningar på ett sätt som skapar både kollektiva fördelar och samhällsnytta inom kommunen som helhet; medborgarnytta. Samtidigt ska kommunen utifrån de ramar som lagstiftningen ger möta kommunmedlemmar, målgrupper och andra intressenters individuella behov utifrån ett kundperspektiv; kundnytta.

##### Förvaltningens plan för genomförande

Kundnytta i Ale innebär att kommunen skapar mervärde för alla kunder som på ett eller annat sätt nyttjar de tjänster som Ale kommun tillhandahåller. Det inbegriper den fysiska eller juridiska person som bor, vistas eller verkar i Ale. I plan- och bygglagen lyfts även kommande generationer även som viktiga att inkludera.

Förvaltningen ska ha opartisk, saklig och rättssäker besluts- och ärendehantering som präglas av serviceanda och en tillmötesgående inställning. Förvaltningens tjänster ska vara driftsäkra, pålitliga och tillgängliga. Kunder informeras aktivt om eventuella störningar, involveras och får hjälp att göra rätt genom att vi förenklar och förtydligar. Berörda är informerade om varför kommunen agerar på ett visst sätt i ett visst läge.

Att ha fokus på kundnytta är ett förhållningssätt till sitt arbete och uppdrag, varför perspektivet ska präglade interna arbetsmöten, arbetsplatsträffar, verksamhetsmöten och liknande. Det innebär en fortsatt förflyttning från ett inifrån-och-ut perspektiv, till att utveckla verksamheten utifrån det som skapar bäst värde för kunden.

Genom att arbeta med och utveckla metoder för mätning av kundnöjdhet och kunddialog kan förståelsen för målgruppens förväntningar öka och ligga till grund för den fortsatta utvecklingen. Under 2025 skapar sig förvaltningen en bättre uppfattning om vad kunden tycker om förvaltningens arbete.

Förvaltningen deltar i servicemätningen Insikt och arbetar för att Nöjd kund indexet (NKI) för förvaltningens myndighetsutövning inom miljö- och byggområdet ska öka. Förvaltningen analyserar och använder sig av resultatet som underlag för arbetet med kunddialoger och i det fortsatta förbättringsarbetet.

| Mått  | Utfall 2023 | Utfall 2024 | Målvärde 2025 |
|---|-------------|-------------|---------------|
| Nöjd kund indexet (NKI företag) för myndighetsutövning inom bygg ska öka                                  | 61 %        | 84 %        | 80 %          |
| Nöjd kund indexet (NKI företag) för myndighetsutövning inom miljö ska öka                                 | 74 %        | 61 %        | 80 %          |
| Nöjd kund index (NKI) för myndighetsutövning (gällande både företag och privatpersoner) inom bygg ska öka | 59 %        | 69 %        | 80 %          |
| Nöjd kund index NKI för myndighetsutövning (gällande både företag och privatpersoner) inom miljö ska öka  | 78 %        | 64 %        | 80 %          |

### 3.1.3 En effektivare organisation i Ale

#### Förvaltningens plan för genomförande

Genomlysningssuppdragen, att kontinuerligt förbättra och effektivisera för att höja kvaliteten och/eller sänka kostnader redovisas i nämndens nulägesanalys. Inom samtliga verksamheter fortgår arbetet med ”ständiga förbättringar” och medarbetardriven utveckling.

Arbetet med digitalisering, automatisering och robotisering ska fortsätta och fördjupas. Förvaltningen behöver ta vara på digitaliseringens möjligheter för att skapa nytta och värde för de som bor och verkar i kommunen. Bygg- respektive miljöenheten fortsätter och driver arbetet med helt digitaliserade processer inom sina områden och enheter.

Förvaltningen fortsätter att utveckla samhällsbyggnadsprocessen vars syfte är att metodiskt använda fastställda rutiner, varför arbetet blir mer förutsägbart, mindre sårbart, överlämningarna smidigare och risk för att moment faller bort minskar. I processen ingår att ständigt göra arbetet enklare, effektivare och bättre. Samhällsbyggnadsprocessen blir därför aldrig klar utan är ett förhållningssätt som ska präglade organisationens arbete.

## 3.2 Av kommunfullmäktige fastställda mål

### 3.2.1 Hållbar kompetensförsörjning

#### Beskrivning

Säkerställ att vi använder alla kompetenser på rätt plats i organisationen och att vi automatiserar och effektiviserar i största möjliga utsträckning. Säkerställ arbetet med vidareutveckling av möjligheter att skapa karriärvägar för befintlig personal.

#### Förvaltningens plan för genomförande

För att bidra till måluppfyllelse behöver förvaltningen fortsätta arbetet med rekrytering, kompetensutveckling och behållarperspektivet. Konkurrensen om kvalificerade arbetstagare inom sektorn är hård. Redan idag möter förvaltningen utmaningar med att rekrytera och behålla kompetent personal, särskilt vad gäller specialstyrken och spetskompetens.

Kompetensutveckling är för många en viktig förutsättning för att trivas på arbetsplatsen. Samtidigt ökar behovet av kontinuerligt lärande under hela arbetslivet när vägarna till kunskap blir fler och informationsflödet och den digitala utvecklingen går allt snabbare. Befintliga resurser behöver tillvaratas och möjligheter till alternativa karriärvägar inom förvaltningen och kommunen ska främjas.

Förvaltningen behöver också se över möjligheter att använda befintlig personal och dela kompetenser mellan förvaltningar, så att resurser nyttjas på bästa sätt i hela organisationen.

Möjligheter till samarbete kring gemensam rekrytering och användning av spetskompetens mellan kommuner i Göteborgsregionen förekommer. Inom Göteborgsregionen finns också ett antal olika nätverk och ett ständigt utbyte av erfarenheter och kunskap sker.

### **3.2.2 Förenkla processer i syfte att leverera mer kundnytta genom ökad tillit mellan och inom organisationens olika delar.**

#### **Beskrivning**

Arbetet med utveckling och integration av den tillitsbaserade styrningen och uppföljningen av densamma i förhållande till den antagna styrmodellen skall fortgå. Detta ska ske tillsammans med samtliga nämnder och bolag.

#### **Förvaltningens plan för genomförande**

Nödvändiga anpassningar kommer göras för att matcha den reviderade styrmodellen som förväntas lyftas för politiskt beslut i december. Därutöver fortgår förvaltningens arbete med att kontinuerligt se över, kartlägga och optimera processerna i verksamheten.

### **3.2.3 Arbeta kontinuerligt med innovation och ständiga förbättringar, både inom den enskilda förvaltningen men också i ett förvaltningsövergripande perspektiv.**

#### **Beskrivning**

Organisationen ska kontinuerligt ifrågasätta vad som går att förbättra och effektivisera för att höja kvalitet och/eller sänka kostnader. Det löpande arbetet skall ligga som en naturlig del i årshjulet och redogöras för i nulägesanalysen.

#### **Förvaltningens plan för genomförande**

Enligt beskrivningen från kommunfullmäktige kommer nämndens genomlysning att lyftas i nulägesanalysen.

### **3.2.4 Hållbart arbetsliv**

#### **Beskrivning**

Kommunen som arbetsgivare ska främja trygghet, kompetens och professionell utveckling. Ständiga förbättringar ska präglade våra arbetsplatser där innovation och medarbetarengagemang står i fokus.

#### **Förvaltningens plan för genomförande**

Förvaltningen kommer arbeta utifrån den åtgärdsplan som personalutskottet ska besluta om baserad på rapporten om sjukfrånvaro och personalomsättning.



## 3.2.5 Verksamhetsskap - medarbetarskap

### Beskrivning

För att stärka organisationen ska kommunen aktivt arbeta med att införa och utveckla principer för verksamhetsskap och medarbetarskap, utöver dagens arbete med ledarskap. Målet är att alla medarbetare ska känna sig delaktiga och engagerade i sitt arbete och att ledarskapet systematiskt stödjer detta.

### Förvaltningens plan för genomförande

Principer för verksamhetsskap handlar om att skapa en tydlig struktur där organisationens mål styr arbetet, med fokus på effektivitet, kvalitet och kontinuerlig förbättring i samklang med det redan pågående arbetet utifrån *Sveriges bästa verksamheter*.

När alla har en gemensam förståelse för uppdraget och sina roller, minskar risken för missförstånd och rollkonflikter, vilket skapar en mer sammanhållen och effektiv verksamhet. För att åstadkomma detta ska kommunen:

1. Skapa förutsättningar för att bedriva ett systematiskt och strukturerat arbete, med verksamhetsskap, på alla nivåer – ledning och styrning, enhet samt individ.
2. Förtydliga roller, mandat och uppdrag för att minska rollkonflikter och otydligheter, vilket bidrar till att medarbetarna kan arbeta mer effektivt.
3. Undersöka och införa metoder, genom arbetsgrupper och pilotprojekt, för att skapa konkreta förbättringar i verksamheten.
4. Avsätta resurser för att stödja detta arbete och säkra en långsiktig förbättring av verksamhetens resultat och effektivitet.

## 3.3 Av nämnden fastställda mål

## 3.4 Av fullmäktige fastställda uppdrag

### 3.4.1 Innovation och ständiga förbättringar

#### Beskrivning

Alla förvaltningar skall under Q1 2025 till nämnd redovisa olika förslag till utveckling och förbättring av verksamheten som var och en, eller till del av, motsvarar 1% av tilldelad budget. Nämnden ges då möjlighet att göra politiska prioriteringar motsvarande 1%. Processen är framåt tänkt att vara en naturlig del av årshjulet.

#### Förvaltningens plan för genomförande

Uppdraget som ges i beskrivningen från kommunfullmäktige redovisas enligt instruktion i nämndens nulägesanalys. I övrigt kommer verksamheternas arbete utifrån det kommungemensamma arbetet med ständiga förbättringar att samlas och konkretiseras i respektive verksamhet kopplat till detta uppdrag.

### 3.4.2 Prioritera implementeringen av den nya värdegrunden i hela organisationen och skapa en struktur för att kontinuerligt kunna följa upp värdegrundens effekter över tid

#### Beskrivning

Alle kommun finns till för dess invånare, besökare och företagare. Kommunens nya värdegrund fastställer att kunden ska vara i fokus och att hela organisationen behöver ta ett gemensamt ansvar för detta. Det är avgörande

att kommunens värdegrund genomsyrar hela organisationen. Detta innebär att en kulturförändring behöver ske och att den behöver hålla över en överskådlig tid framåt. Utvärderingen av värdegrundens effekter ska följa såväl kunders som anställdas upplevda förändring. Den externa kunddialogen är av stor vikt för att förstå och förfina förändringsarbetet. För att ytterligare säkerställa implementering ska värdegrunden vara fokus för alla tillitsdialoger under 2025.

#### **Förvaltningens plan för genomförande**

Värdegrunden och frågan om implementering har lyfts på flera chefsmöten under året där förslag lämnats kring hur kommunen på bästa sätt ska arbeta med implementeringen av värdegrunden.

Uppföljning och återrapportering kommer ske inom ramen för tillitsdialogerna där detta enligt kommunfullmäktiges beslut ska vara det genomgående temat. Dock kan det vara svårt att påvisa resultat redan under år 1 med den nya värdegrunden då kulturförändringar tar tid att implementera.

### **3.4.3 Prioritera arbetet med att sänka sjukfrånvaro och personalomsättning**

#### **Beskrivning**

Implementera, följ upp och utvärdera löpande effekter av åtgärdsplan framtagen i utredning kring "Sjukfrånvaro och personalomsättning"

#### **Förvaltningens plan för genomförande**

Förvaltningen kommer, utifrån utredningen och i samverkan med HR-avdelningen, arbeta med åtgärderna som föreslås i utredningen. Implementering av åtgärder behöver ske differentierat utifrån vilken situation respektive enhet och verksamhet befinner sig i.

### **3.4.4 Upphäva landsbygdsprogrammet**

#### **Beskrivning**

Översiktsplan 2021 ersätter nuvarande landsbygdsprogram

#### **Förvaltningens plan för genomförande**

Översiktsplanen är antagen och sträcker sig fram till 2050. Planen vann laga kraft 11 december 2021 och är ett överordnat dokument till landsbygdsprogrammet. Vilket innebär att uppdraget är slutfört.

### **3.4.5 Utred förutsättningar att vertikalt kunna blanda olika funktioner, till exempel kommunala verksamheter, verksamhetslokaler och bostäder mm**

#### **Beskrivning**

För en hållbar samhällsplanering som dessutom ger en ökad social hållbarhet och trygghet, behöver Ale kommun hitta nya rutiner och förhållningssätt som ger oss möjlighet att stapla innehåll och verksamheter vertikalt, ibland kallat 3d-fastighetsbildning. Aktuella geografiska områden bör i första hand vara pendelstations nära. Utredningen skall belysa vilka eventuella hinder som finns idag samt ge förslag på nya rutiner eller andra åtgärder för att minimera eller helt eliminera eventuella hinder samt utvärderas genom en nuläges-, omvärlds- och konsekvensanalys. Utredningen är förvaltningsövergripande.

#### **Förvaltningens plan för genomförande**

I samband med att planer arbetas fram kan en 3d-fastighetsbildning bli aktuell. I så fall kommer en utredning att

genomförs med stöd från hela förvaltningen.

### **3.5 Av nämnden fastställda uppdrag**

Upprätta en skogsbruksplan som beskriver hur skogen bör brukas, bevaras, avverkas, tillgängliggöras, med mera.

Budget 100.000 kr

## **4 Hantering av nulägesanalysens förslag på förbättringar, effektiviseringar eller besparingar**

I nulägesanalysen föreslogs förbättringar, effektiviseringar och besparingar. Enligt beslut i kommunfullmäktige ska hanteringen av dessa förslag redovisas i nämndplanen. Nedan redovisas prioriteringsordning och hur de förslag som prioriteras ska hanteras under året. Förslag som prioriteras kan också bedömas som redan genomförda om de har hanterats och bedömts som klara.

Kommunövergripande förslag på förbättringar, effektiviseringar eller besparingar hanteras i kommunstyrelsens nämndplan.

### **4.1 Nämndens hantering av förslag på förbättringar, effektiviseringar eller besparingar**

#### **4.1.1 Prioriterade förbättringar, effektiviseringar och besparingar**

- Effektiviseringar inom miljöenheten. Under 2025 ska enheten identifiera vilka områden som kan effektiviseras, kostnad för detta samt vad investeringar ger tillbaka.  
Budget 600.000 kr.

#### **4.1.2 Ej för året prioriterade förbättringar, effektiviseringar och besparingar**

Nedan förbättringar, effektiviseringar och besparingar redovisades i nulägesanalysen men prioriteras inte i denna nämndplan.

#### **4.1.3 Redan genomförda förbättringar, effektiviseringar och besparingar**

# 5 Ekonomisk sammanfattning

## 5.1 Ekonomisk sammanställning

| Besluts/verksamhetsområden | 2024           |                | 2025           |
|----------------------------|----------------|----------------|----------------|
|                            | Prognos        | Budget         | Budget         |
| Förvaltningsövergripande   | -26 172        | -25 972        | -28 655        |
| Plan och myndighet         | -20 183        | -20 183        | -21 843        |
| Teknik                     | -34 195        | -34 031        | -26 399        |
| <b>Totalt</b>              | <b>-80 550</b> | <b>-80 186</b> | <b>-76 897</b> |

## 5.2 Investeringsplan

### Investeringsplan 2025-2028

| (belopp i tkr)  |          |          |          |          |
|---|----------|----------|----------|----------|
| Investering, namn   | 2025     | 2026     | 2027     | 2028     |
| GC-Projekt Samling  | -5 000   | -5 000   | -5 000   | -5 000   |
| Gatubelysning-projekt Samling                                 | -4 000   | -4 000   | -4 000   | -4 000   |
| GC-väg Alingsåsvägen i Alafor                                 | -3 000   | -3 000   | 0        | 0        |
| Belysning GC-väg Kilanda-Hultasjön                            | 0        | -1 620   | 0        | 0        |
| Markreserv  | -25 000  | -26 000  | -27 000  | -30 000  |
| Armatyrbyte till LED  | -1 130   | 0        | 0        | 0        |
| Åtgärder allmän platsmark                                     | -1 100   | -1 100   | -1 100   | -1 100   |
| Justering toppbeläggning gator GC                             | -3 000   | -3 000   | -3 000   | -3 000   |
| Förstärkning och bärlager                                     | -500     | -500     | -500     | -500     |
| Infrastrukturinvesteringar vid exploateringar                 | -10 000  | -10 000  | -10 000  | -10 000  |
| Nödinge centrum, allmänplats & rondell                        | -5 700   | -25 000  | -25 000  | -26 700  |
| Nödinge centrum VA, skattekollektivet                         | -30 000  | -30 000  | -50 000  | -30 400  |
| Allmän plats Nödinge 5:93 (Joel 2)                            | 0        | 0        | -900     | -150     |
| Allmän plats, gator och parkering Nödinge 38:2                | 0        | -2 600   | -6 000   | -6 000   |
| Kollektivtrafikåtgärder                                       | -1 000   | -1 000   | -1 000   | -1 000   |
| Dammsäkerhet  | -2 150   | -100     | -100     | -100     |
| DP Backa gator mm   | -6 000   | -43 000  | -25 000  | -24 000  |
| Backasäteri   | 0        | -3 000   | -10 000  | -7 000   |
| Aktivitetsstråket   | 0        | -1 000   | -6 000   | -7 000   |
| Ny väg etapp 1 Joel   | 0        | -6 200   | -6 900   | -12 900  |
| Ny väg etapp 2 Bobollplan                                     | 0        | -2 200   | -500     | -10 000  |
| Stadspark Nödinge 38:2  | -2 430   | -9 000   | -10 000  | 0        |
| Allmänplatsmark Åskekärr (eget ärende Ks 2024-03-19)          | -17 700  | 0        | 0        | 0        |
| Allmän plats Alboskolan                                       | 0        | -3 812   | -318     | -890     |
| Brandsbo 1:156 (gator, belysning mm)                          | 0        | 0        | -520     | -520     |
| Ortofoto  | -500     | 0        | -500     | 0        |
| Årsanslag SBN   | -1 200   | -1 360   | -1 200   | -1 200   |
| Summa skattefinansierat                                       | -119 410 | -182 492 | -194 538 | -181 460 |
| VA  |          |          |          |          |
| Ombyggnad/nedläggning Älvängen R, ledningar & 2 pumpstationer | -275 500 | -23 000  | 0        | 0        |

|   |               |               |               |               |
|---|---------------|---------------|---------------|---------------|
| Dricksvattenledning Klädkällaren-Nödinge-Älvängen                   | -5 000        | 0             | 0             | 0             |
| Älvängens reningsverk, upprätthålla reningsfunktion och arbetsmiljö | -500          | 0             | 0             | 0             |
| Nödinge centrum   | -15 000       | -15 000       | -11 100       | -15 000       |
| VA-Utbyggnation av DP Båstorp/Kattleberg                            | -22 000       | -22 000       | 0             | 0             |
| VA-utbyggnation Nödinge Stommen 1:7                                 | -6 000        | 0             | 0             | 0             |
| DP Backa  | -5 000        | -32 000       | -18 000       | -19 000       |
| Va reinvest / Va sanering   | -48 700       | -55 000       | -64 500       | -67 000       |
| <b>Skalskydd</b>  | <b>-2 000</b> | <b>-2 000</b> | <b>-2 000</b> | <b>0</b>      |
| VA anslutningar   | -3 000        | -3 000        | -3 000        | -3 000        |
| Vattenmätare (inkl mätarbrunnar på nätet)                           | -5 000        | -5 000        | -3 500        | -3 500        |
| Ombyggnad avloppspumpstationer                                      | -6 000        | -6 000        | -6 000        | 0             |
| VA-övervakningssystem utbyggnation/optimering                       | -2 500        | -2 500        | -2 500        | 0             |
| Renovering vattenreservoarer  | -200          | -8 500        | -200          | -8 500        |
| Förnyelse ventiler, brandposter, brunnar                            | -3 500        | -3 500        | -3 500        | -3 500        |
| Kronogården TS  | -2 000        | 0             | 0             | 0             |
| Div mindre VA investeringar i detaljplaner                          | -30           | -1 270        | -4 265        | -3 770        |
| Ny väg etapp 1 Joel   | 0             | -7 000        | -1 000        | 0             |
| <b>Ny väg etapp 2 Bobollplan</b>                                    | <b>0</b>      | <b>0</b>      | <b>-7 000</b> | <b>-1 000</b> |
| Stadspark Nödinge 38:2  | -1 000        | 0             | 0             | 0             |
| VA Aktivitetsstråket  | 0             | -1 000        | 0             | 0             |
| Årsanslag VA  | -20 000       | -20 000       | -30 500       | -13 000       |
| Summa VA  | -422 930      | -206 770      | -157 065      | -137 270      |
| Renhållning   |               |               |               |               |
| Containers ÅVC  | -50           | -50           | -50           | -50           |
| Fastighetsnära insamling  | -13 600       | 0             | 0             | 0             |
| utbyggnad personalbyggnad ÅVC                                       | -1 000        | 0             | 0             | 0             |
| Summa Renhållning   | -14 650       | -50           | -50           | -50           |

## 6 Organisation och basverksamhet

### 6.1 Reglemente och nämndens uppdrag

Samhällsbyggnadsnämnden har i uppdrag att värna och ansvara för kommunens fysiska miljö, dels i egen regi genom eget huvudmannaskap, dels som beslutande organ och dels genom förberedande av beslut som ska fattas av kommunfullmäktige och kommunstyrelsen inom ramen för uppdraget. Samhällsbyggnadsnämnden innehar rollerna som byggnadsnämnd, miljö- och hälsoskydds-nämnd och trafiknämnd med de ansvar och befogenheter som tillhör dessa roller.

Verksamhetsområden är:

**Fast egendom**, ansvarar för kommunens fasta egendom där inte kommunfullmäktige beslutat om annat.

**Plan- och byggnadsväsende**, ansvarar för kommunens uppgifter inom plan- och byggväsendet enligt främst plan- och bygglagen och ska tillstå att bostadsförsörjning och samhällsbyggande främjas.

**Mark och exploatering**, ansvarar för kommunens markinnehav och exploateringsverksamhet i syfte att skapa mark för nya bostäder, verksamheter, kommunala verksamheter med mera.

**Kulturmiljö**, ansvarar för kommunens uppgifter enligt kulturmiljölagen vilken syftar till att tillförsäkra nuvarande och kommande generationer tillgång till en mångfald av kulturmiljöer.

**Miljö**, ansvarar för myndighetsutövning inom miljö- och hälsoskydd, ansvarar för strandskydd, renhållning samt övergripande klimat och miljöfrågor.

**Livsmedel**, ansvarar för kommunens myndighetsutövning och uppgifter enligt livsmedelslagen, vilken syftar till att säkerställa en hög skyddsnivå för människors hälsa och för konsumenternas intressen när det gäller livsmedel.

**Receptfria läkemedel**, ansvarar för att kontrollera att detaljhandel med receptfria läkemedel på andra försäljningsställen än öppenvårdsapotek.

**Tobak och liknande produkter**, ansvarar för att kommunens tillsyn fullgörs avseende lagen om tobak och liknande produkter, såsom bedriva tillsyn över rökfria lokaler.

**Trafik**, ansvarar för övergripande trafikpolitik och infrastrukturfrågor för att därigenom verka för en god trafikförsörjning.

**Enskilda vägar**, ansvarar för kommunens trafiksäkerhetsarbete samt det stöd till enskilda vägar som fastställts av fullmäktige.

**Kollektivtrafik**, ansvarar för kollektivtrafikfrågor och de uppgifter som kommunen har enligt lag och som inte är överlåtna till den regionala kollektivtrafikmyndigheten.

**Uppgifter enligt ordningslagen**, ansvarar för kommunens uppgifter enligt ordningslagen.

**Kartor och mätning**, ansvarar för kommunens och kart- och mätverksamhet.

**Vatten och avlopp**, ansvarar för kommunens vatten och avloppsanläggningar samt sådana vattentjänster som enligt lagen ankommer kommunen.

**Gator, parker, trafik och infrastruktur**, ansvarar för gator och parker där kommunen har kommunalt huvudmannaskap enligt detaljplan, allmän platsmark, kommunala vägar samt allmänna badplatser. Här kommer reglementet ändras eftersom parker numera ingår i serviceförvaltningens uppdrag.

**Natur**, ansvarar för kommunens övergripande naturvårds- och skogsarbete.

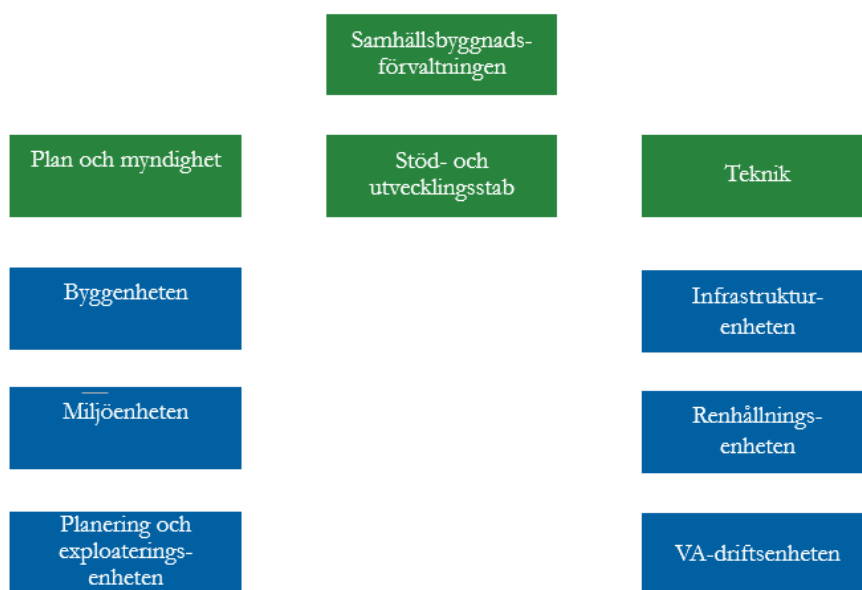
**Namn och adresser**, ansvarar för namngivning, såsom gator och kommunala byggnader, samt adressgivning.

## 6.2 Beskrivning av basverksamhet

Samhällsbyggnadsförvaltningen har ett brett uppdrag och ansvarar bland annat för fysisk planering, bygglov, geografisk information, renhållning, avfall, skötsel och underhåll, vatten- och avlopp, mark- och exploatering, natur- och miljövård samt kommun- och verksamhetsutveckling. I uppdraget ingår både strategiska och löpande verksamhetsfrågor. Förvaltningen fullgör även myndighetsutövning enligt främst plan- och bygglagen, miljöbalken och livsmedelslagen.

Förvaltningen leds av en förvaltningschef och är indelad i verksamheterna Plan och myndighet med tre underliggande enheter och Teknik med tre underliggande enheter. Samhällsbyggnadsförvaltningen har även en Stöd- och utvecklingsstab.

### Förvaltningsorganisation



### 6.2.1 Stöd- och utvecklingsstaben

Stöd- och utvecklingsstaben samordnar och driver strategiska frågor som berör hela förvaltningen och i vissa fall kommunövergripande strategiska frågor. Exempel på frågor är arbetet med energi- och klimat, klimatanpassning, miljömål, blå- och grönstruktur, naturvård och strategiska frågor inom trafik och kollektivtrafik. Staben hanterar också förvaltningens arbete med geografiska informationssystem (GIS), kart- och mätverksamhet och agerar stöd till övriga verksamheter inom förvaltningen och kommunen. Inom staben ligger också förvaltningens övergripande verksamhetsutveckling och stöd inom styrning och ledning samt planering och uppföljning.

### 6.2.2 Verksamhet Plan och myndighet

Verksamhet Plan och myndighet omfattar tre enheter, byggenheten, planering- och exploateringsenheten samt miljöenheten. Verksamheten ansvarar för kommunens arbete och hantering av bygglov och byggtillsyn, tar fram fördjupade översiktsplaner, områdesbestämmelser och detaljplaner, ansvarar för kommunens exploateringsverksamhet, köper, säljer och upplåter mark och är kommunens markägarrepresentant i frågor om fastighetsbildning, bygglov, detaljplaner med mera. Verksamheten arbetar också med kommunens tillsyn och kontroll inom miljöbalken samt livsmedelskontroll. Arbetet innefattar bland annat att säkerställa lagefterlevnad och arbeta med hälsoskydd och miljöskydd inom kommunen. Enskilda avlopp, farligt avfall, kemikalier och förorenad mark är



också områden som verksamheten hanterar.

### 6.2.3 Verksamhet Teknik

Verksamhet Teknik omfattar enheterna; gata, infrastruktur, VA-drift och renhållning. Verksamheten ansvarar för det operativa arbete när det gäller kommunens vatten och avlopp, renhållning och avfall. Verksamheten arbetar också med trafikfrågor inbegripet att planera för och anlägga gång- och cykelbanor, trafiksäkerhet, trafikillstånd, skyltning och parkeringsövervakning. Därutöver deltar verksamheten i och genomför projekt för nya anläggningar samt ansvarar för planering av infrastruktur främst i samband med planarbetet och detaljplanering.