

# Sammanställning

## Medborgarenkät & träffar

### FÖP Älvängen 2050



Figur 1 Maria Björnberg, Ale kommun

#### **Beställare och genomförare:**

Plan och exploateringsenheten  
med stöd av Stöd och utveckling

Samhällsbyggnadsförvaltningen,  
Ale kommun

Godkänd: 2024-04-12

# Innehåll

<b>Sammanfattning .....</b>	<b>3</b>
<b>Medborgarenkäten och träffarna .....</b>	<b>4</b>
Bakgrund .....	4
FÖP Älvängen 2050 .....	4
Syfte – Varför en medborgarenkät och träffar?.....	5
Metod – Hur har medborgarenkäten och träffarna genomförts?.....	5
Hur många och vilka nåddes? .....	6
Hur tas synpunkterna om hand? .....	7
Vad görs med det som inte gäller FÖP Älvängen? .....	7
<b>Resultatet utifrån frågorna .....</b>	<b>8</b>
Favoritplatser.....	8
Önskemål.....	9
Rörelser .....	10
<b>Resultatet i kategorier.....</b>	<b>11</b>
Bebyggelse .....	11
Önskingar vad: .....	12
Önskingar hur: .....	12
Önskingar var:.....	12
Natur och friluftsliv .....	13
Uppskattar:.....	13
Önskingar: .....	13
Kommunikationer.....	14
Önskingar: .....	14
<b>Resultatet i delområden .....</b>	<b>15</b>
Skönningared.....	16
Paradisområdet .....	17
Emylundskogsområdet .....	18
Motorbaneområdet .....	19
Starrkärrsvägen.....	20
Kronogårdsskogen.....	21
Vikadamm & Valåsen .....	22
Jordbrukslandskapet runt Älvängen .....	23

# Sammanfattning

Under våren 2023 genomfördes en medborgarenkät och träffar för att ta in medborgares kunskaper och idéer kring Älvängens stundande utveckling. Det insamlade materialet sammanställs och presenteras i detta dokument som ett planeringsunderlag för arbetet med FÖP Älvängen 2050.

Sammantaget blev det cirka 600 enkätsvar. Tillsammans med materialet från de planerade träffarna insamlades cirka 900 kart-markeringar, även om ett antal av svaren behandlar andra områden än det som var dåvarande avgränsningen för FÖP Älvängen. De som svarat på enkäten var majoriteten boende i Älvängen och mellan 25-65 år. För att nå äldre och yngre gjordes riktade insatser.

I enkäten ställdes frågor om favoritplatser, önskemål och beskrivning av rörelsemönster i området. Svaren har kategoriserats i teman Bebyggelse, Natur och friluftsliv, och Kommunikationer. Det inkom både önskemål om att områden ska bebyggas och även fredas från bebyggelse. Flera har flyttat till Älvängen för att ha nära till natur och friluftsliv. Infrastruktur önskas förbättras och byggas ut, inkluderat för gång- och cykel. Det kommer fram delade meningar beträffande ny infrastruktur i form av väg i Älvängens ytterkanter. Resultatet redovisas även uppdelat på åtta delområden skapade för denna sammanställning.

Sammantaget har medborgarenkäten och träffarna gett en övergripande bild av hur medborgare använder området och önskar använda det. Det har även kommit in underlag som kunnat användas för pågående arbete med andra delar av Älvängen.

# Medborgarenkäten och träffarna

## Bakgrund

Kommunen planerar med invånaren i fokus. Genom att samla och analysera information från exempelvis myndigheter, organisationer och invånare är intentionen att skapa en helhetsbild över de behov och möjligheter som finns för att uppnå en hållbar utveckling och utgå ifrån kommunens övergripande mål och vision. I arbetet med översiktsplanen för Ale, fördjupning för Älvängen - FÖP Älvängen 2050 – har behov setts att ta in medborgarnas kunskaper och idéer. I ett tidigare skede av arbetet med den fördjupade översiktsplanen gjordes en sociotopkartläggning. Planavgränsningen för FÖP Älvängen har sen dess uppdaterats efter en ny inriktning togs för arbetet. Sociotopkartläggningen har därför en annan avgränsning än nuvarande FÖP Älvängen. Utredningen togs fram 2017 och beskriver vilka värden grönytor har som är tillgängliga för människors upplevelser och aktiviteter. En del har byggts i området sen dess, och det ansågs finnas behov av ett utökat planeringsunderlag. Det har tillgodosetts genom en medborgarenkät och träffar som beskrivs i denna sammanställning, och fokuserar delvis på andra områden är den tidigare gjorda sociotopkartläggningen.

## FÖP Älvängen 2050

En fördjupad översiktsplan, en FÖP, är en kommunal plan som ger riktning för kommunens mark- och vattenanvändning på lång sikt. Med den fördjupade översiktsplanen kan områden med potential för utveckling identifieras, och områden som ska bevaras eller områden som kräver åtgärder. FÖP Älvängen 2050 ska vara ett stöd för planering och byggande i Älvängen och Älvängens ytterområden. Det inkluderar även en stödjande vägstruktur som ska kunna bidra till både befintliga och kommande bostäder, samt områdena Skönningared och Emylund. Avgränsningen för FÖP Älvängen 2050 har förändrats under arbetets gång. I figur 2 nedan syns hur avgränsningen var när medborgarenkäten och träffarna genomfördes.



*Figur 2. Bild på hur avgränsningen för FÖP Älvängen såg ut under våren 2023, som vi har använt oss av under medborgarenkäten. Avgränsningen har förändrats något sen dess (se samrådshandlingen för uppdatering).*

## Syfte – Varför en medborgarenkät och träffar?

Medborgarenkäten och träffarna genomfördes för att inhämta information, kunskap och erfarenheter från medborgare som tjänstepersoner på kommunen inte har. Ett ytterligare syfte var även att informera om att processen med FÖP Älvängen har startat igen, i ett tidigare skede än samrådet, och bjuda in de som kommer att medskapa och leva i det framtida Älvängen.

## Metod – Hur har medborgarenkäten och träffarna genomförts?

Huvudmetoden har varit en kartenkät som var öppen mellan 30 mars och 7 maj 2023.

Där kunde det markeras ut favoritplatser, önskemål och hur en rör sig (går, cyklar, rider eller övrigt). Det frågades även efter enkätsvararens ålder, kön och bostadsort för att kunna få en förståelse för vilka som nåts fram till genom enkäten.



Till vänster: Inspirationbild, Ale kommun  
Ovan: Områdets avgränsning, Ale kommun

**Hur kan Älvängen växa?**  
Vi planerar för att Älvängen kommer växa.  
Hjälp oss med dina tankar och idéer.

**Vi planerar för Älvängens ytterområden**  
Vi planerar för att Älvängen kommer växa och att fler kommer bo i ortens ytterområden. Här är tanken att det ska vara nära till skola, arbete och sköna naturupplevelser. Det ska också finnas trygga gång- och cykelvägar. Utvecklingen ska ske på ett hållbart sätt, både ekonomiskt, socialt och ekologiskt. Därför tar vi nu fram en fördjupad översiktsplan för området runt om Älvängen inklusive Skönningared och Emylund.

**Tyck till**  
Dela med dig av dina tankar och idéer på [ale.se/Alvangenvaxer](http://ale.se/Alvangenvaxer) eller gå direkt till enkäten via QR-koden. Enkäten är öppen 30 mars till 7 maj.

**Tack för att du hjälper oss planera för Älvängen!**

ALE

Figur 3. Annonser för medborgarenkäten i Ale-kuriren, nummer 13, v14 - 2023

För att nå ut till allmänheten har det framför allt annonserats i Ale-kuriren, informerats genom digitala plattformar, mejlats ut till föreningar, samt funnits skyltar och affischer i området. För att nå barn och unga besöktes ungdomsrådet, elevrådet för årskurs 4-6 på Kronanskolan samt ett besök under lunchtid i Aroseniussskolan för att prata med högstadielärover. För att nå äldre, som också hade låg svarsfrekvens i enkäten, besöktes Ale seniorcentrum.



Figur 4. Skylt i Älvängen.

## Hur många och vilka nåddes?

Sammanlagt kom det in 577 enkätsvar. I träffarna med barn, unga och äldre blev det dialog med cirka 100 personer. Ett antal kommentarer kom även in från inlägget på Ale kommuns facebook-sida, samt ett brev med kommentarer. Kommentarer som kom utöver enkätsvaren har också lagts in som markeringar i kartan och i den övergripande sammanställningen. Sammanlagt har det blivit ungefär 900 kart-markeringar.

Av de som markerat blev det tydligt att majoriteten av de som svarat bor i Älvängen, att det har varit relativt jämnt mellan könen som svarat, samt att åldrarna som framför allt nåtts genom enkäten har varit mellan 25 - 65 år.



Figur 5-7. Svareuppdelning medborgarenkät. Fig 5: Boende. Fig 5: Kön. Fig 7: Ålder.

Genom de riktade insatserna mot barn och unga nåddes ungefär 12 barn (10-13 år), samt drygt 50 högstadiel elever på Arosenius skolan (12-16 år), samt ungdomsrådet, bestående av 23 ungdomar (13-20 år).

## Hur tas synpunkterna om hand?

Alla markeringar och sammanställningen finns som ett kunskapsunderlag för planeringen av FÖP Älvängen 2050. Det har även använts i dialog med politiken under processen.

Resultatet har också varit ett kunskapsunderlag för Ekosystemtjänstanalysen, med de kulturella ekosystemtjänsterna, exempelvis var människor promenerar i skogen. Den används också som underlag i den sociala konsekvensanalysen och barnkonsekvensanalysen av förslaget.

Tjänstepersonerna som arbetar med den fördjupade översiktsplanen har även tillgång till alla specifika kommentarer och har varit med under processen, och har därför kunnat ta till sig av mer än det som redovisas i denna sammanfattning.

## Vad görs med det som inte gäller FÖP Älvängen?

Det har kommit in många kommentarer som har varit värdefulla som kunskapsunderlag för hur Älvängen kan växa! En del kommentarer har också kommit in som handlar om planering på kortare tidshorisont än vad som den fördjupade översiktsplanen behandlar, kommentarer som ligger utanför det avgränsande FÖP Älvängen-området och kommentarer som plan- och exploateringsenheten inte har rådighet över. På grund av mängden svar har en del kunnat förmedlas till berörda som jobbar med frågorna, men inte allt. När det gäller centrala Älvängen har planarkitekterna som jobbar med centrumutveckling fått tillgång till kommentarerna som kunskapsunderlag i sitt arbete.



Figur 8. Alla inkomna kommentarer.

# Resultatet utifrån frågorna



Detta avsnitt behandlar resultat utifrån uppdelning på frågorna som ställdes i kartenkäten, samt kategoriserade i Bebyggelse, Kommunikationer och Natur och friluftsliv. Några övriga teman kom upp, och de behandlas i nästkommande avsnitt. Markeringarna som visas är de som finns inom avgränsningen som var gällande för FÖP-området när enkäten gjordes.

Figur 9. Färgförklaring för kartbilderna.

## Favoritplatser

Det blev tydligt vilka områden som används mest och uppskattas av de som svarat. Det är skogen söder om Kronogården, men även runt Vikadamm och Valåsen, samt i och runt motorbanan. Framför allt handlade det om Natur och friluftsliv, vilket är markerat grönt i kartbilderna.



Figur 10-11. Favoritplatser. Fig 10: Individuella markeringar. Fig 11: Klustrade markeringar.



Figur 12-14. Favoritplatser klustrade i kategorier. Från vänster till höger: Bebyggelse, Kommunikationer och Natur och friluftsliv.



## Önskemål

Önskemålen är fördelade över området. I kategorin Bebyggelse lyfts både önskningar att det ska byggas och att det inte ska byggas. I kategorin ingår även motorbanan. När denna medborgarenkät gjordes ingick Starrkärrsvägen i FÖP-avgränsningen, och det kom in många önskningar att bland annat säkerheten skulle kunna förbättras där. När det gäller kategorin Natur och friluftsliv lyftes framför allt önskningar om att behålla och utveckla områdena för de ändamålen.



Figur 15-16. Önskemål. Fig 15: Individuella markeringar. Fig 16: Klustrade markeringar.



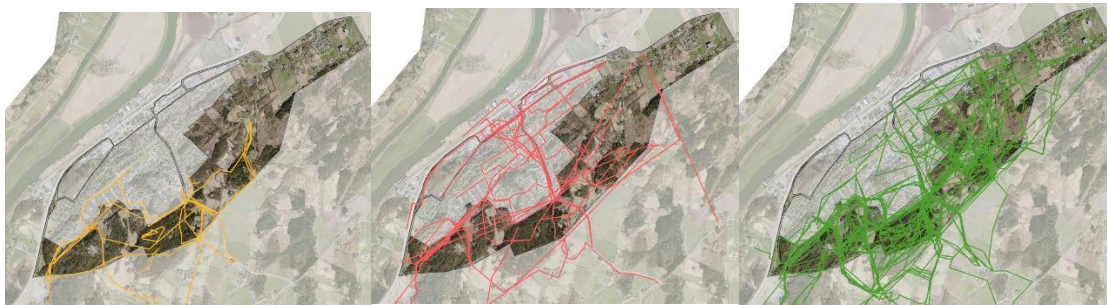
Figur 17-19. Önskemål klustrade i kategorier. Från vänster till höger: Bebyggelse, Kommunikationer och Natur och friluftsliv

## Rörelser

Rörelsemönster sker på vägar, men även på många stigar genom naturområden. Här har det markerats de som går, cyklar, rider, åker bil och transporterar sig på andra sätt. Markeringarna som syns nedan sträcker sig flertalet gånger utanför det utpekade FÖP-området, men så länge som en rörelse delvis varit inom området visas hela markeringen här. I stort sett nyttjas hela området.



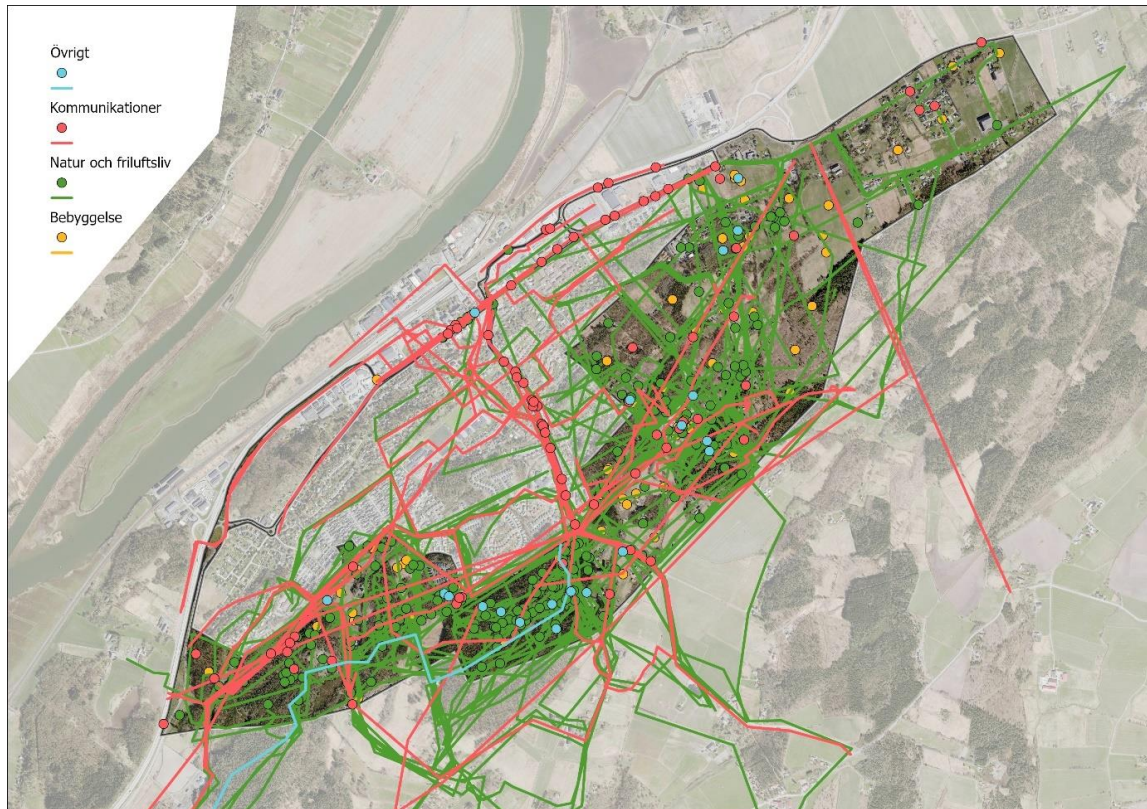
*Figur 20. Rörelser.*



*Figur 21-23. Rörelser klustrade i kategorier. Från vänster till höger: Bebyggelse, Kommunikationer och Natur och friluftsliv*

# Resultatet i kategorier

I detta avsnitt redovisas kommentarer uppdelade inom tre teman som lyfts särskilt: *Bebyggelse, Natur och friluftsliv* och *Kommunikationer*. Ett fåtal kommentarer utan förklaring har markerats som *Övrigt*. En kort sammanfattning presenteras och sedan ett antal citat som exempel för varje tema.

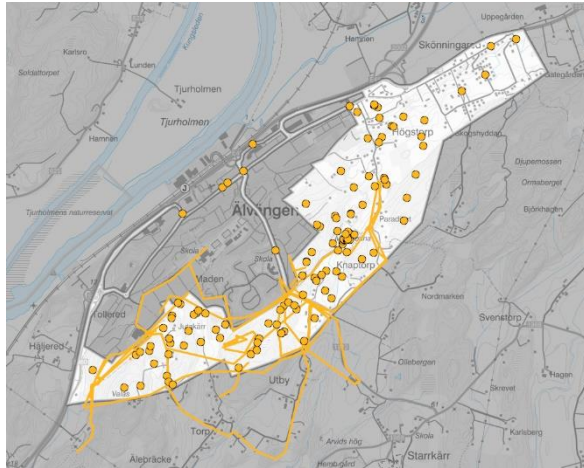


Figur 24. Alla markeringar inom FÖP-området

## Bebyggelse

Många kommentarer ryms inom temat bebyggelse. Det finns önsknings om att bygga bostäder, både hyreslägenheter och villor. Det lyfts även önskan om restauranger och samlingspunkter för både äldre och yngre. Det finns många olika idéer kring hur de ska gestaltas, exempelvis i förhållande till den befintliga bebyggelsen, höjder och variation. Det finns många rekreationsområden där det önskas att det inte ska byggas, och det lyfts några platser som flera anser skulle kunna byggas. Motorbanan har fått många kommentarer, varav majoriteten uppskattar dess verksamhet.





kvällarna”

## Önskningsar vad:

”Bygg fler bostadsområden och bygg blandat.”

”Bygg fler hyreslägenheter.”

”Skapa fler villatomter till rimliga priser.”

”Fler restauranger/butiker”

”Återskapa samlingspunkt för äldre, lätt att nå dessa lokaler på dagtid, fritidsgård på

Figur 25. Markeringar inom temat Bebyggelse

## Önskningsar hur:

”Jag uppskattar när man i planeringsarbetet tar hänsyn till den befintliga bebyggelsens karaktär och utvecklar staden i harmoni med detta.”

”Bygg en liten by av trähus med bestämt gemensamt utseende, tex små röda hus”

”Byggstopp för dessa fula skokartonghus som inte passar in i Älvängen”

”Älvängen har historiskt varit en villastad och måste hitta tillbaka dit. Inga hus med mer än 3 våningar utanför centrum.”

”Området mellan Maden och Kronaskolan upplever jag som väldigt industriellt/effektivt och onaturligt. Det vore kul om den fortsatta bebyggelseutvecklingen tog en "naturligare" riktning med mer variation mellan byggnader.”

## Önskningsar var:

”Om det nödvändigtvis behöver byggas mer (vilket många inte tycker) är det i norra delen det ska byggas. Då kanske den märkliga placeringen av butiker ter sig bättre”

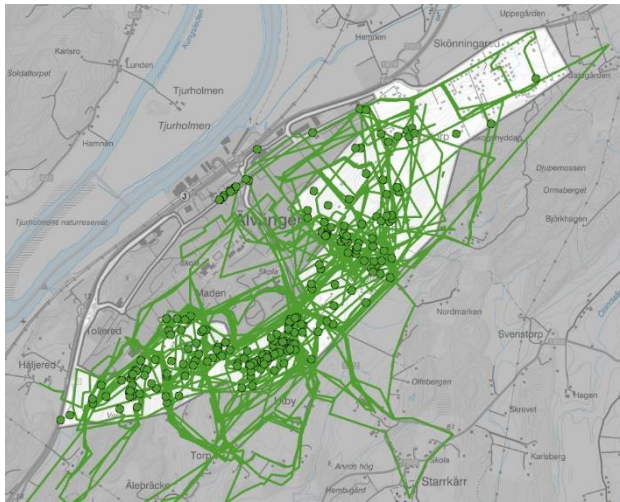
”Skönningared tillhör Älvängen tätort och har stor potential att växa ihop genom att bebygga åkermarkerna öster om Skepplandavägen.”

”Bygg ihop Starrkärr med Älvängen. ”

## Natur och friluftsliv



Många uttrycker att de valt att flytta till Älvängen för närheten till naturen. Flertalet skogsområden uppmärksammas ha rekreativa värden för många. Exempelvis för utflykter, svamp, bärplockning, promenader, träning, ridning, och lek. Även jordbrukslandskapet uppskattas. Kommentarer finns även kring önskan om en park.



### Uppskattar:

”Det jag uppskattar mest med Älvängen är det lantliga och närheten till naturen”

”Skogsområdet. Viktigt område för barnen att leka.”

”Rikt djurliv och uppskattad natur att ha nära boendemiljön dom används av många för utflykter, svamp och bärplockning.”

Figur 26. Markeringar inom temat Natur och friluftsliv

### Önskningsar:

”Bättre tillgång till skogen, kanske ett elljusspår”

”Skulle vilja ha en park med bänkar och bättre grillplatser ”

”Många rider! Viktigt att bevara ridspår.”

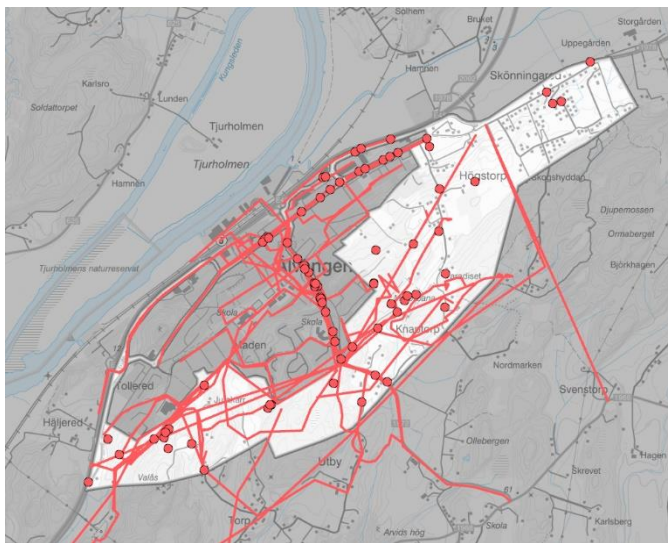
”En stor stadspark med planteringar, vattendrag och scen, café

## Kommunikationer



Det finns en del önsknings kring hur trafiken och infrastrukturen skulle kunna bli bättre. Bland annat lyfts behov av gång- och cykelbanor, att möjliggöra för kollektivtrafik när utbyggnad sker, men också för bilen. Det lyfts delade meningar kring en ytterligare väg i Älvängens ytterkanter och hur den i så fall bör vara utformad eller ha för syfte.

## Önsknings:



”Vid nybyggnation - möjliggör för både bil och kollektivtrafik”

”Det borde finnas gång och cykelbana hela vägen längs med starrkärrsvägen”

”Bygg ingen ”förbifart”-Älvängen. Känns som väldigt omodern stadsplanering. Finns andra bättre sätt att tillgängliggöra del av marken för bostäder samtidigt som man inte behöver göra så stora ingrepp som en stor trafikled.”

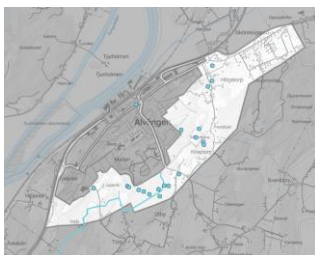
”Ta med en ringled i planeringen redan nu, säkerställ att en sådan får plats”

*Figur 27. Markeringar inom temat Önsknings*

”Säkrare övergång pga snabb hastighet på bilar”

”Bättre gångbanor till kollektivtrafik”

## Övrigt

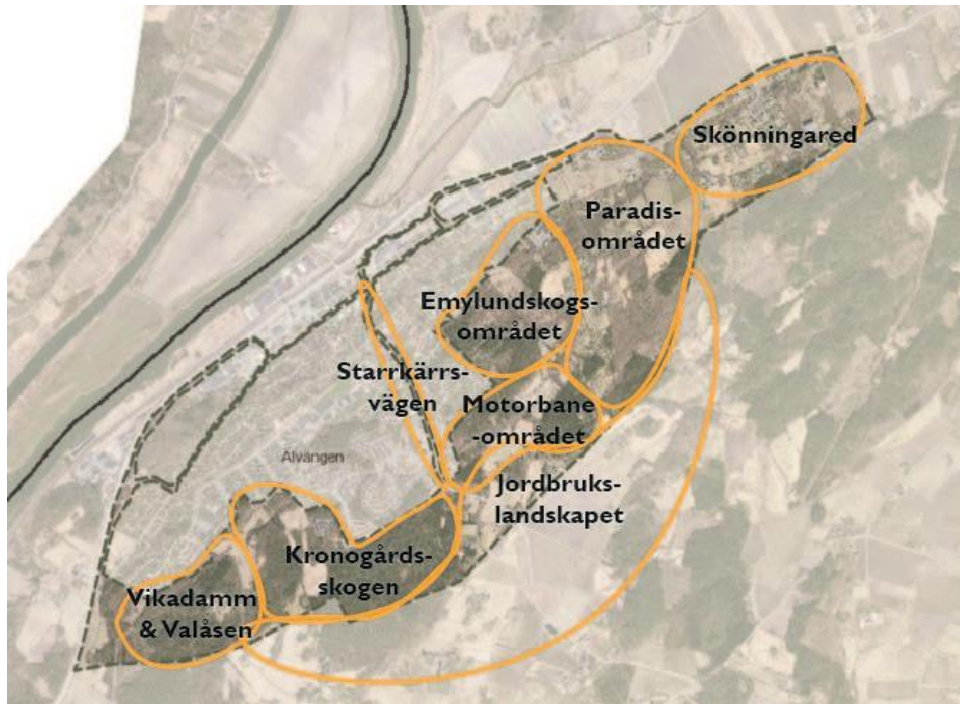


Inom övrigt visas de markeringar som är ovisst om de handlar om Bebyggelse, Kommunikationer eller Natur och friluftsliv. I stort sett är inga kommentarer kopplade till dessa markeringar. De syns framför allt i Kronogårdsskogen, vid Motorbanan och i norra delen av Paradisområdet.

*Figur 28. Markeringar inom Övrigt*

## Resultatet i delområden

I detta avsnitt redovisas synpunkterna utifrån olika delområden inom FÖP Älvängen. På grund av mängden svar så visas en sammanfattning av kommentarerna, samt ett urval av citat för att exemplifiera åsikterna och idéerna. De har namngetts i denna sammanställning utifrån en koppling till någon plats i varje område. I varje delområde har det lyfts kommentarer som är extra tydliga.



Figur 29. Karta med olika delområdena markerade och benämnda.

## Skönningared

I Skönningared har det exempelvis lyfts värdet av landsbygd, ridvägar och utsiktspunkter. Det har även kommit kommentarer om möjlighet till fortsatt bebyggelse. En del kommentarer har inkommit kring bristande trygghet på vägar och för barn.



Figur 30. Kartbild som visar delområdet Skönningared med markeringar.

”Skönningared har vuxit och behöver bra gångbanor och trygghet för barnen att åka kollektivt med övergångsställen. Området behöver också lekplats/ett ställe att samlas på”

”Modernt men lantligt”

”Behövs landsort”

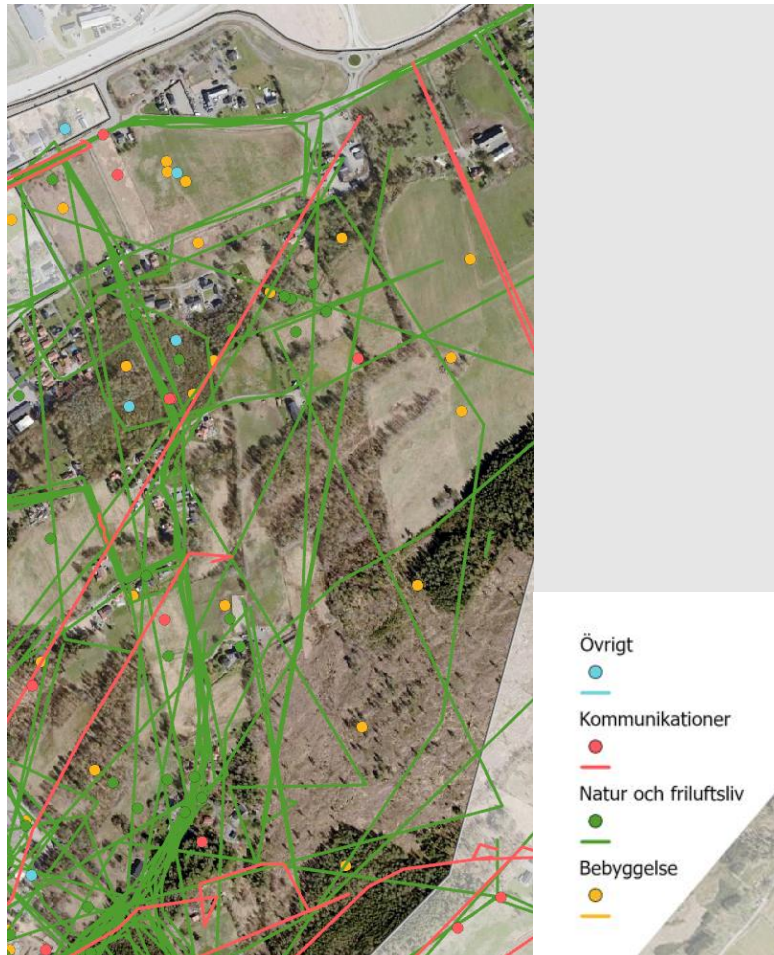
”Vackert landskap, kan se ända till Skeplanda”

”Skönningared tillhör Älvängen tätort och har stor potential att växa ihop genom att bebygga åkermarkerna öster om Skeplandavägen.”



## Paradisområdet

I norra delarna av paradisområdet lyfts möjligheterna för bebyggelse samt plats för lek. I området uppe på höjden poängterar flera utsikten och möjligheter till bostäder. I mer sydliga delarna av paradisområden berättar flera att de lever med hästar, fina ridvägar och vill fortsätta ha det så. Det lyfts även fina naturområden.



Figur 31. Kartbild som visar delområdet Paradisområdet med markeringar.

”bebyggelse, behöver mera bostäder”

”Om det nödvändigtvis behöver byggas mer (vilket många inte tycker) är det i norra delen det ska byggas. Då kanske den märkliga placeringen av butiker ter sig bättre”

”Fantastisk utsikt”

”Vill gärna se allt häromkring orört. Djurlivet i paradiset är klart jämförbart med risveden skogar. Fullt med ugglor, spillkråkor och andra ovanliga djur.”

## Emylundskogsområdet

Detta område innefattar Emylundskogen och omgivningar. Framför allt finns kommentarer här kring uppskattning av områdets rekreativa värden. Det finns även idéer kring exploatering.



Figur 32. Kartbild som visar delområdet Emylundsskogsområdet med markeringar.

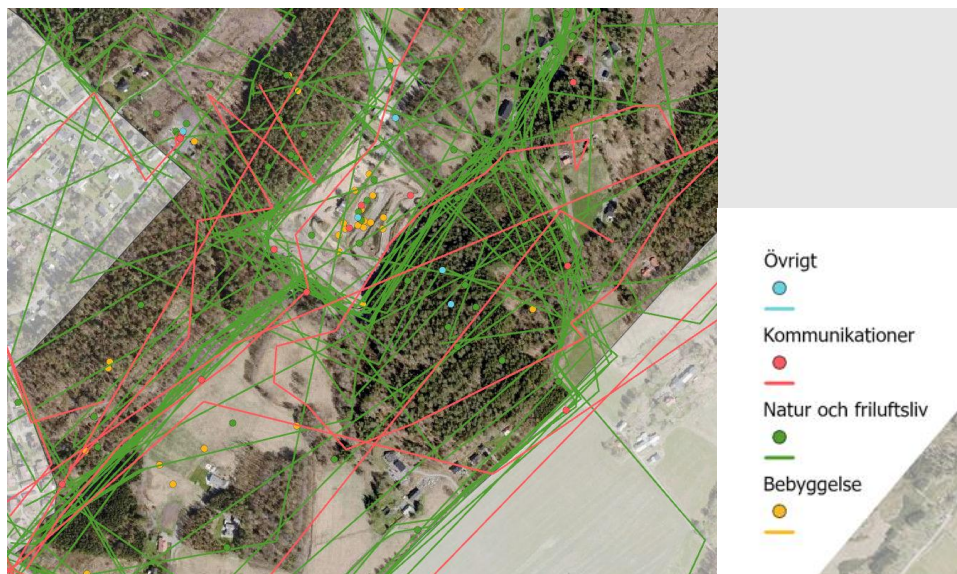
”Fin skog som ger möjlighet för personer i området att ha när till grönområde.”

”Väldigt fin utsikt! Vacker skog! Mycket blåbär här på hösten”

”Emylund-Paradiset har stor potential att utvecklas med småhus och mindre lägenhetshus från 2026 och framåt. Här vore det bra om man i framtiden även planerade för nån form av skolverksamhet för att inte centralisera alla elever till Arosenius-Madenskolan-området.”

## Motorbaneområdet

Många har uttryckt hur de använder motorbanan och uppskattar dess användning, också för unga. Flera lyfter potential till nya användningsområden för den, och några tar också upp bullerproblematik och någon önskan att flytta den. Skogs- och naturområdet runt Motorbanan berättar flertalet att de använder.



Figur 33. Kartbild som visar delområdet Motorbaneområdet med markeringar.

”Bra område för en motorbana och bra promenadvägar runt omkring.”

”Sveriges vackraste motorbana som sysselsätter massor av ungdomar.”

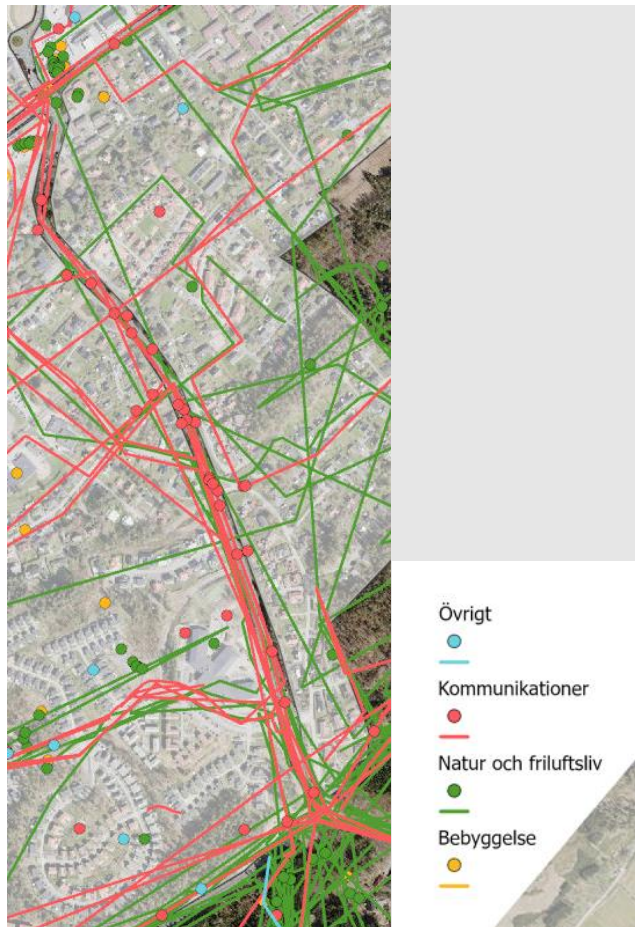
”Begränsa ljudnivån från motorkrossbanan”

”Crossbaneberget, fin utsikt över denna del av Älvängen. Fin skog och fina ställen att vara på”

”Den enda nästan orörda skogen som finns kvar med svamp och bär. Rör den inte.”

## Starrkärrsvägen

Längs Starrkärrsvägen kommenterar många hur trafikfarligt det upplevs, både för barn och vuxna, bland annat eftersom många bilar kör för fort. En önskan finns om en gång- och cykelväg längs hela Starrkärrsvägen. Behov av fler och säkrare övergångsställen nämns. Någon lyfter även bullerproblematik. Det finns en önskan om någon ytterligare väg för att avlasta Starrkärrsvägen.



Figur 34. Kartbild som visar delområdet Starrkärrsvägen med markeringar.

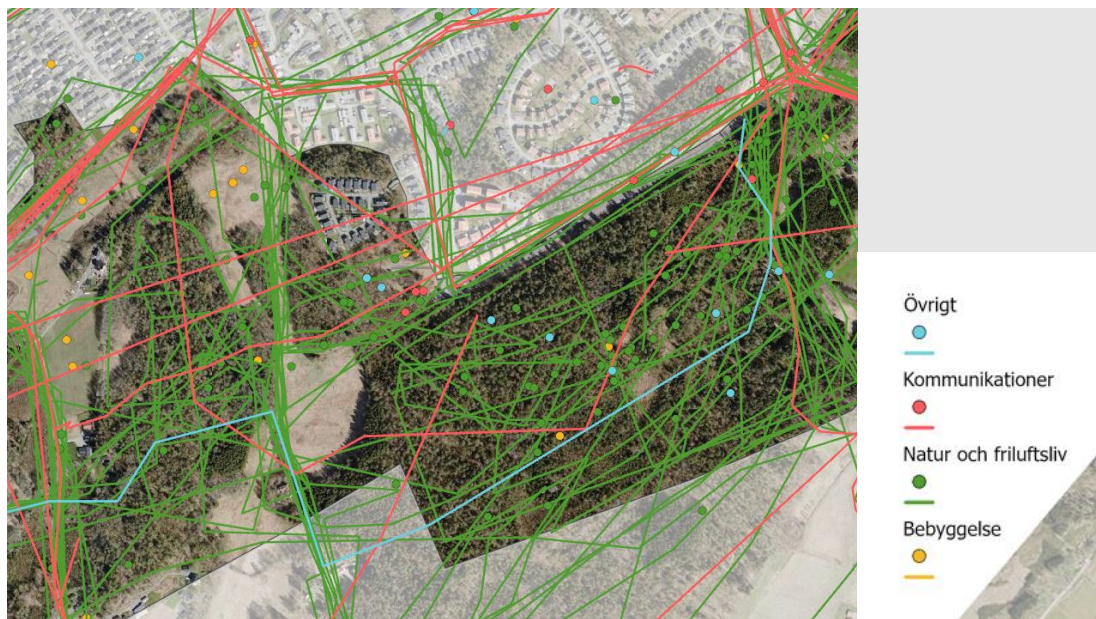
”Behov av hastighetssänkande åtgärder. Många soom kör för fort från Kronaskolan och ner till centrum, vilket blir direkt farligt vid busshållsplatsen”

”Det borde finnas gång och cykelbana hela vägen längs med starrkärrsvägen och inte bara en bit. I dagsläget går många längs med vägen, vilket är farligt.”

”Här skulle det behövas ett riktigt övergångsställe då det är många skolbarn som korsar vägen här.”

## Kronogårdsskogen

Här är det många som berättar hur de använder skogen och ängarna för rekreativa värden. Det byggs kojor, promeneras med hundar och rids på hästar. Vissa lyfter specifika önskemål som motionsspår, utegym, men även ett fåtal om bebyggelse. Kommentarer i det här området lyfter extra mycket hur de uppskattar att ha naturen så nära boendet, och att det är en av anledningarna till att de valt att bo i Älvängen.



Figur 35. Kartbild som visar delområdet Kronogårdsskogen med markeringar.

”Skogsområdet. Viktigt område för barnen att leka. Det som gör Älvängen till attraktivt område att bo är just naturområdena.”

”Bevara grönområden skapa elljusspår även i Älvängen.”

”Här kan jag sitta och sola mig när sommaren lider mot sitt slut. Hyfsat öppet landskap med bra träd att luta sig mot.”

”Fantastiskt fin skog med härliga stigar och fina utsiktsplatser”

## Vikadamm & Valåsen

Detta skogsområde beskrivs att det används för rekreativa värden. Elljusspåret uppskattas, men önskningar till utveckling finns också. Det hörs både röster som tycker att vissa platser kan bebyggas och andra som inte tycker det ska byggas alls här.



Figur 36. Kartbild som visar delområdet Vikadamm & Valåsen med markeringar.

”Behåll elljusspåret och skogspartier runtom”

”Rikt djurliv och uppskattad natur att ha nära boendemiljön dom används av många för utflykter, svamp och bärplockning.”

”Vackert skogsområde att strosa omkring i med naturvärden i form av varierande biotoper samt kulturhistoriska lämningar i forma av fornåkrar”

”Nya platser för skola, förskola, LSS, etc”

”Marken lämpar sig för bostäder. Närhet till skolor och kommunikation.”

”Jag hörde rykten om en planerad bilväg här någonstans. Jag gillar den iden, det är långt att köra för att komma från Kronogården bort till Vikadamm.”

”Här cyklar jag med mina barn. Vi vill inte inte att Älvängen skall växa med massa fler hus och vägar. Vi bor i Älvängen för att Älvängen är just vad de är, en mindre ort med närhet till natur och landsbygd. Vi vill inte bo i en större förort till Göteborg som Älvängen blir om det växer.”

## Jordbrukslandskapet runt Älvängen

Det uttrycks hur jordbrukslandskapet upplevs som vackert att promenera i, och bör bevaras. När det byggs nytt anser några att det som byggs bör passa in i miljön, och någon annan att det bör byggas på höjden, och någon tredje önskar lantliga villor. Idé finns kring att möjliggöra för mer cykling, och någon föreslår att anlägga våtmark.



Figur 37. Kartbild som visar delområdet Jordbrukslandskapet runt Älvängen med markeringar.

”Här finns ett vackert och gammalt landskap bestående av åkrar, ekskog, blandskog och äldre bebyggelse. Vackert men samtidigt viktigt att bevara, här bör man avstå från att förvanska genom nybyggnation av hus som inte passar in i miljön.”

”Jag uppskattar det lantliga längs grusvägarna runt Älvängen. Det är ett populärt promenad/löpstråk och det vore tråkigt att låta staden växa in på detta vackra landskap.”

”Problemet är dock att det i dagens läge måste byggas bostäder bland annat. Ale kommun i stort samt Älvängen står för en enorm utmaning att möta det behov som finns planerade till 2050. Bostäder måste alltså möta den behov av inflyttning som finns. Att man kommer få expandera ut mot landsbygden är oundvikligt eftersom centrum har sina begränsningar gällande ytor. Det går att spara viss yta genom att bygga på höjden.”