

KALLELSE

Utbildningsnämnden

Sammanträdesdatum: 2021-04-28

1 (2)



- Tid** Kl: 09.00-14.00
- Plats** Digitalt via Teams i Nödinge kommunhus
- Gruppmöte** Kl: 8.00-9.00
- Ledamöter** Erik Liljeberg (M), ordförande
Johnny Sundling (S)
Jenny Sandqvist (MP)
Ingrid Inhammar (S)
Toni Andersson (S)
Jonas Molin (-)
Elinor Gandee (V)
Lina Bodestad (C)
Lena Camp (SD)
Robert Roos (SD)
Eva Lans Samuelsson (L)
- Ersättare** Carina Ackerfors (S)
Gunnar Skaven (S)
Aree Said Gaff (S)
Johan Bankel (M)
Magnus Wennergren (M)
Oliver Andersson (M)
Lena Zachrisson (FiA)
Tage Lindström (KD)
Anders Börjesson (V)
Alexis Tranmarker (SD)
Sven Nicolaisen (AD)
- Övriga** Åsa Ericson, sektorchef
Eva Ljungmark, nämndsekreterare
Marika Tollesson, verksamhetschef förskola
Ulla-Stina Millton, verksamhetschef grundskola F-6
Helene Petersson, verksamhetschef grundskola 7-9,
gymnasium, särskola och vuxenutbildning
Jenny Björkman, administrativ chef
Lina Nelin, utvecklingsledare
Jenny Lind, utvecklingsledare
Erik Höglund, utvecklingsledare
Atbin Vali Ababaf, controller
Susanna Nevala, controller
Personalföreträdare med närvarorätt
Övriga, se föredragningslistan

Förhinder att närvara anmäls till: Eva Ljungmark tel 0303-70 31 74 eller eva.ljungmark@ale.se

Erik Liljeberg
Ordförande

Ärenden	Föredragande	Tid
A Upprop		
B Justering		
1 UBN.2021.1 - Fastställande av föredragningslista		
2 UBN.2021.7 - Delårsrapport 1 - 2021	Åsa Ericson, Atbin Vali Ababaf, Susanna Nevala	Kl: 9.05
3 UBN.2021.215 - Tillfällig förstärkning till skolväsendet 2021 Skolmiljarden	Jenny Björkman, Helene Petersson, Atbin Vali Ababaf	Kl: 10.40
4 UBN.2021.155 - Riktlinje för pedagogisk omsorg med enskild huvudman	Lina Nelin	Kl: 10.50
5 UBN.2021.148 - Ägar- och ledningsprövning vid förändring i styrelsen för Alkottens ekonomiska förening	Lina Nelin	Kl: 11.00
6 UBN.2021.210 - Kunskapsuppföljning mittermin våren 2021	Ulla-Stina Millton, Helene Petersson, Erik Höglund	Kl: 11.10
7 UBN.2021.218 - Uppföljning av frånvaro i grundskolan januari-mars 2021	Ulla-Stina Millton, Helene Petersson, Erik Höglund	Kl: 11.30
8 UBN.2021.132 - Skolinspektionens remiss 2021:719 avseende fristående gymnasieskola i Ale kommun	Helene Petersson, Jenny Lind	Kl: 11.50
9 UBN.2021.5 - Aktuellt från sektorn	Åsa Ericson	Kl: 13.00
10 UBN.2021.3 - Redovisning av delegeringsbeslut		kl: 13.30
11 UBN.2021.4 - Delgivningar		
12 UBN.2021.5 - Information och övriga frågor		



Sektor utbildning

Diarienummer:UBN.2021.7

Datum: 2021-04-16

Verksamhetsutvecklare Maggan Melander

Utbildningsnämnden

Delårsrapport 1, 2021

Förslag till beslut

Utbildningsnämnden beslutar att godkänna delårsrapport 1, 2021

Utbildningsnämnden beslutar att paragrafen förklaras omedelbart justerad.

Sammanfattning

I delårsrapport 1 beskrivs verksamhetens resultat, januari-mars. Perioden är starkt präglad av covid -19-pandemin. Flera beslut har fattats om distansundervisning i skolan för enskilda klasser eller hela årskurser samt stängning av avdelningar på förskola och fritidshem.

För perioden finns få nya pedagogiska resultat, de består i Öppna jämförelser gymnasieskolan samt GR:s vårdnadshavarenkät för förskolan. Dessa visar båda på lägre värden än önskat även om flera delar ökat något. Sektorn fokuserar på kunskapsresultaten och det sker kontinuerliga uppföljningar på enhetsnivå kopplat till riktade stödåtgärder. Som stöd i att reglera utbildningsskulden har användandet av den så kallade Skolmiljarden planerats och fördelats. Ales tilldelning blev ca 3,5 mkr.

Utbildningsnämnden lämnar en prognos på 1 mkr. De ekonomiska förutsättningarna har under perioden påverkats starkt av den statliga förstärkningen avseende sjuklönekostnader. Då verksamheten bedrivs under extraordinära förhållanden med få möjligheter att bemanna med tillfällig personal är det inte klart om alla medel kommer att kunna omsättas. Fokus är att göra goda insatser för dessa medel samt ta fram välgrundade underlag för god ekonomisk planering inför kommande år, vilket är av stor vikt för att kunna bibehålla personaltätheten med ökande lokalkostnader.

Åsa Ericson

Sektorchef

Maggan Melander

Verksamhetsutvecklare



Beslutsunderlag

Tjänsteutlåtande, 2021-04-16

Delårsbokslut 1 - 2021 Utbildningsnämnden

Beslutet skickas till:

För vidare hantering:

Ekonomichef

Sektorchef för utbildning

För kännedom:

Kommunstyrelsen



Utbildningsnämnden

Delårsbokslut 1 - 2021

Innehållsförteckning

1 Periodens verksamhet - Sammanfattning	3
1.1 Sammanfattning.....	3
2 Strategiska målsättningar	4
2.1 Hälsa och välbefinnande.....	4
2.2 Kunskap och utbildning.....	5
2.3 Sysselsättning, arbete och företagsamhet	11
2.4 Hållbart samhällsbyggande.....	12
2.5 Ett Ale.....	13
2.6 En arbetsgivare	13
2.7 Analys och förslag för framtiden.....	13
3 Basverksamhet	15
3.1 Verksamhetsmått.....	15
4 Ekonomisk analys.....	19
4.1 Analys och förslag för framtiden.....	19
5 Personalanalys	21
5.1 Kommunens anställda.....	21
5.2 Sjukfrånvaro	21
5.3 Personalanalys och förslag för framtiden	22

1 Periodens verksamhet - Sammanfattning

1.1 Sammanfattning

Första delen av 2021 är starkt präglad av covid -19-pandemin. Flera beslut har fattats om distansundervisning i skolan för enskilda klasser eller hela årskurser samt stängning av avdelningar på förskola och fritidshem.

För perioden finns få nya pedagogiska resultat, de består i Öppna jämförelser gymnasieskolan samt GR:s vårdnadshavarenkät för förskolan. Dessa visar båda på lägre värden än önskat även om flera delar ökat något.

Sektorn fokuserar på kunskapsresultaten och det sker kontinuerliga uppföljningar på enhetsnivå kopplat till riktade stödåtgärder, både på enhets- och organisationsnivå. Som stöd i att reglera utbildningsskulden har användandet av den så kallade Skolmiljarden planerats och fördelats. Ales tilldelning blev ca 3,5 mkr.

God utbildning för alla och lika möjligheter till framgångsrikt lärande har fortsatt stort fokus och har arbetats med på alla nivåer. Nu planeras för att under våren behandla nya skolupptagningsområden i vårdnadshavardialog.

Utbildningsnämnden lämnar en prognos på 1 mkr. De ekonomiska förutsättningarna har under perioden påverkats starkt av den statliga förstärkningen avseende sjuklönekostnader. Då verksamheten bedrivs under extraordinaära förhållanden med få möjligheter att bemanna med tillfällig personal är det inte klart om alla medel kommer att kunna omsättas. Fokus är att göra goda insatser för dessa medel samt ta fram välgrundade underlag för god ekonomisk planering inför kommande år, vilket är av stor vikt för att kunna bibehålla personaltätheten med ökande lokalkostnader.

Trots pandemin har den tillitsbaserade styrningen kunnat fortsätta nästan enligt plan. Tillitsdialoger har genomförts digitalt men med något bortfall av enheter under perioden och uppföljningen inför delårsbokslutet har skett i dialogform med enhetschefer och verksamhetschefer.

Hållbar kompetensförsörjning har varit föremål för en del insatser i form av bland annat anordnande av utbildning samt sökprocess för medarbetare som får stöd till studier till lärare fritidshem och förskollärare inför hösten. Temat har också varit föremål för periodens tillitsdialoger där de tre områdena som behandlats är ny organisation, fördelning av kompetens samt vidareutbildning.

2 Strategiska målsättningar

2.1 Hälsa och välbefinnande

Civilsambället och ideella krafter är viktiga för alla samhällen. Genom att ha en öppen dialog med föreningar och andra ideella initiativ för att se hur vi kan stötta dem kan vi bidra till att civilsambället fortsätter finnas och får möjlighet att växa.

- *Nämnden följer upp hur sektorn verkställer förändringar i fritidsbemyndningen utifrån läroplanen, att stärka elevernas möjlighet att ta del av förenings- kultur- och friluftsliv.*

Ej aktuellt i denna uppföljning, invänta åtgärder från SOU 2020:34 Stärkt kvalitet och likvärdighet i fritidshem och pedagogisk omsorg

En av de övergripande utmaningarna för Ale kommun inom målsättningen hälsa och välbefinnande föräldrastöd/föräldrahälsa. En arbetsgrupp om föräldrastöd har startat inom TSI-arbetet. Gruppen inventerar vad som pågår och ska komma med förslag på långsiktigt arbete genom alla åldrar.

Familjecentralens öppna förskola lyckas trots pandemin bedriva verksamhet genom digitala sångstunder och uppsökande verksamhet

2.1.1 Fokusområden: Vikten av att Kulturskolan är tillgänglig för alla barn och ungdomar

- *Nämnden tar del av planering för att öka kontaktytorna mellan skolan och kulturskolan i syfte att kultur-skolan blir mer tillgänglig.*

Under första delen av våren har samarbetet mellan kultur och utbildning tagit fart, bland annat genom ett omtag kring att ta fram ett barnkulturprogram.

Barnkulturprogrammets syfte är att säkerställa att Ale kommun följer de nationella, regionala och lokala kultur- och utbildningspolitiska målen. Programmets syfte är också att förtydliga arbetet med barnkultur i kommunen och att träffa gemensamma överenskommelser för måluppfyllelse mellan de kommunala aktörer som är involverade i barns kulturella liv.

En stor del av kommunens barnkulturarbete sker inom och i samarbete mellan Sektor Kultur och fritid och Sektor Utbildning men är en angelägenhet för kommunens alla sektorer. Genom Barnkulturprogrammet förankras arbetet inom sektorerna och i deras nämnder. Utbildningsnämndens ansvar, att erbjuda alla barn och elever en likvärdig utbildning av god kvalitet, bör även genomsyra kulturutbudet som erbjuds inom ramen för skolans verksamhet. Kvaliteten på det kulturutbud och den kulturundervisning som ges ska ge lika goda möjligheter till framgångsrikt lärande.

En annan viktig utgångspunkt har varit att ta hänsyn till de socioekonomiska förutsättningarna i form av föräldrarnas bakgrund beträffande språk, utbildning och inkomst. Kulturutbudet och utbildningen ska vara utformad så att de socioekonomiska förutsättningarna inte skapar skillnader i möjligheterna till framgångsrikt lärande via kulturupplevelser. Här har flera enheter tagit initiativ till ett ökat samarbete med kulturskolan. Projekt och andra former av kulturverksamhet planeras tillsammans för att alla elever oavsett hemförutsättningar ska kunna ta del av kulturella upplevelser. Verksamhetschef för skola och enhetschef för kulturskolan har initierat samarbete gällande lågstadiets elever och kulturskolans lärare som en del i att förbereda möjlighet att senare delta i kulturskolans undervisning.

2.2 Kunskap och utbildning

En god utbildningsnivå är en framgångsfaktor för ett hållbart samhälle. Att bli behörig till gymnasiet är för varje individ ett avgörande steg för framtiden. Alla skolformernas mål är att nå så långt som möjligt i varje barns och elevs lärande, utveckling och välmående. Utbildningsverksamheterna har under covid-19-pandemin klarat att hålla öppet i enlighet med det samhällsviktiga uppdraget. Under första kvartalet har både gymnasiet och årskurs 7-9 kontinuerligt haft en del distansundervisning. Komvux har bedrivit undervisning på distans eller i mindre grupper. Under perioden har barn och vårdnadshavare tillfälligt påverkats av beslut om distansundervisning samt stängning på grund av smittspridning. Under perioden finns sju beslut om tillfällig stängning i förskolan och i grundskolan nio beslut om fjärr- och distansundervisning.

Gemensamma insatser som Älvängeskolan, Fotosyntes och Närvaroteam NÄTA görs i samarbete mellan skola och socialtjänst. Antalet anmälningar/ansökningar om att en elev är i behov av skolsocial insats har ökat vilket generat en kö till insatserna då platserna är begränsade. Den här typen av insatser är än viktigare under 2021 på grund av pandemins konsekvenser för familjer i Ale.

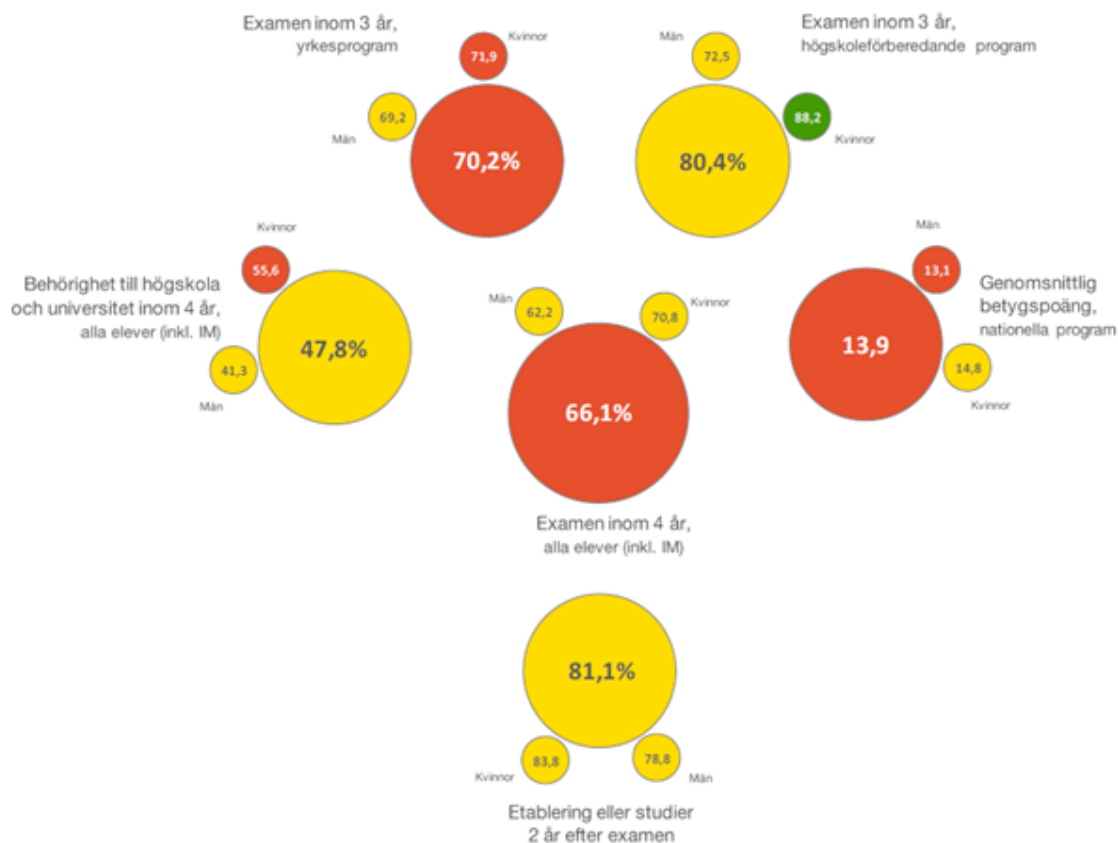
Trots pandemin har utvecklingsarbete pågått inom både förskola och skola. All verksamhet har gått framåt, men inte alltid på det sätt som var planerat. Nya arbetssätt och ökat samarbete har behövts, och många kreativa initiativ har gjorts för att lösa situationer. Dock har det inneburit en stor påfrestning för både personal, barn och elever. Samarbete i form av personalomflyttning mellan förskolor och avdelningar har inte varit möjlig i någon större utsträckning på grund av risk för smittspridning. Förskolorna har försökt hitta andra lösningar som till exempel mer utomhusaktiviteter för barnen. Det har varit färre planerade aktiviteter, personalen har arbetat med hög flexibilitet och lösningsfokus och tagit vara på vardagssituationer.

De för perioden nya resultaten är ännu inte analyserade men består av Öppna jämförelser för gymnasieskolan samt GR-enkät förskola. Resultaten presenteras nedan men slutsatser kommer i delårsbokslut 2.

Öppna jämförelser gymnasium

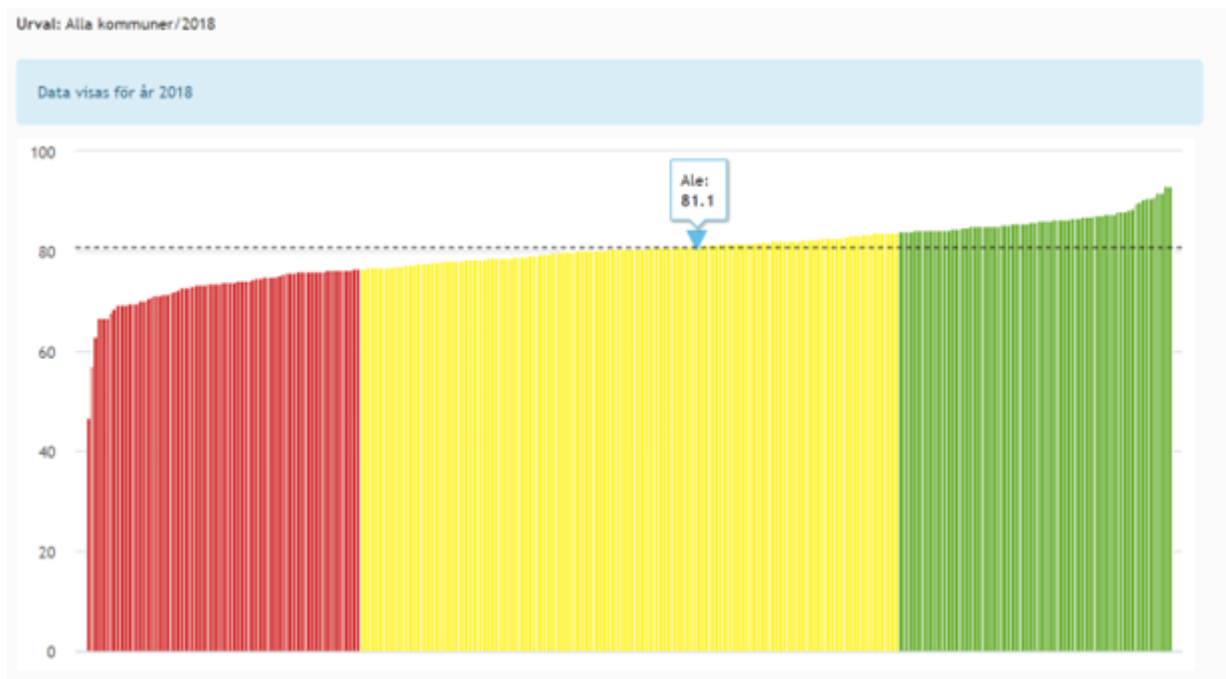
Bilden nedan visar en sammanfattande bild av nyckeltal för elever folkbokförda i Ale. Statistiken avser 2020. Färgerna visar hur resultaten i kommunen förhåller sig till övriga kommuner. Grön färg betyder att kommunvärdet på nyckeltalet hör till de 25 procent av kommunerna med högst värde i förhållande till andra kommuner. Röd färg får de 25 procent av kommunerna med lägst värde och gul färg får de 50 procent av kommunerna som har värden som ligger i mitten.

Jämfört med flertalet kommuner är det en låg andel elever som tar examen inom tre eller fyra år. Det är också lägre betygspoäng i flertalet kommuner. Av de som går högskoleförberedande program klarar en hög andel av flickorna examen inom tre år, men av den totala andelen elever i kommunen är det en lägre andel som har behörighet till högskola och universitet inom fyra år, främst är det flickorna som ligger lågt jämfört med andra kommuner.



Andel elever med examen, behörighet och betygspoäng, avser elever folkbokförda i Ales oavsett vilken skola de går i förhållande till andra kommuner i riket. källa: Öppna jämförelser Kolada

Statistiken visar också att Ales ungdomar ändå är relativt etablerade på arbetsmarknad eller i studier två efter gymnasiet. Här finns dock en eftersläpning i statistiken och de senaste siffrorna avser ungdomars status 2018.

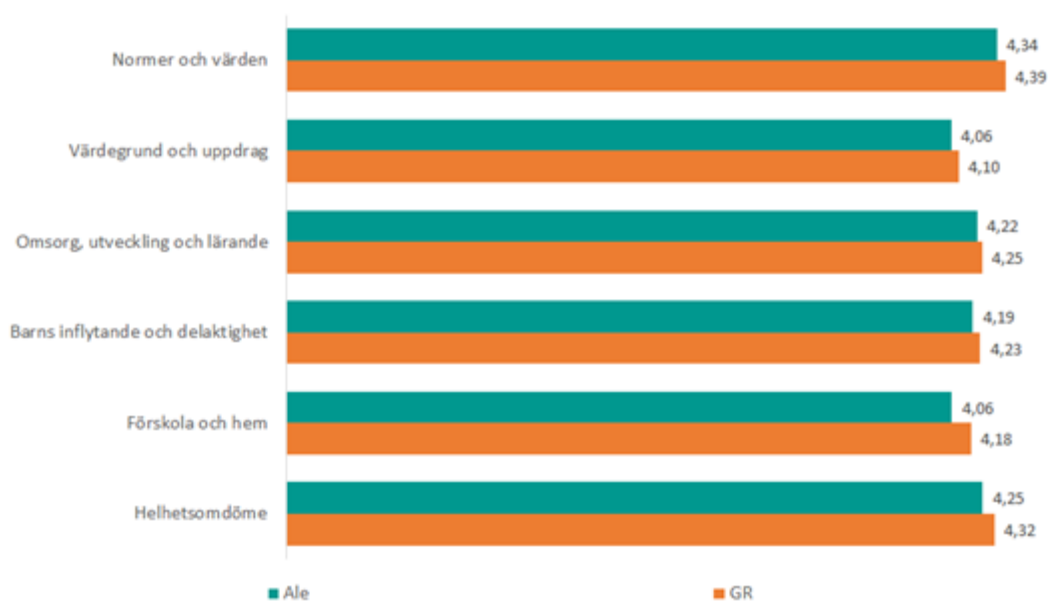


Andel ungdomar som är etablerade på arbetsmarknaden eller studerar 2 år efter examen i Ale kommun jämfört med andra kommuner i riket. (2018) källa: Öppna jämförelser Kolada

Då Ale kommun inte bedriver något eget gymnasium med de nationella programmen finns en utmaning i att fånga upp och hitta rätt insatser för de ungdomar som inte fullföljer sina gymnasiestudier. Genom det kommunala aktivitetsansvaret fångas ungdomar i åldern 16-20 år upp och elever som hoppar av nationella program följs upp av InVux. Där få eleverna en vägledningskontakt, samt andra kontakter som kan vara aktuella så som Af, AMFE, övrig socialtjänst. Eleverna blir också erbjudna en möjlighet att läsa vissa ämnen via Komvux som kan vara aktuella innan eleven kan söka vidare till annan utbildning.

Enkät till vårdnadshavare i förskolan

Varje år svarar vårdnadshavare i Göteborgsregionen på en gemensam enkät. Enkäten genomfördes i början av året och resultatet analyseras av förskolorna som en del i det systematiska kvalitetsarbetet och kommer att presenteras i det pedagogiska bokslutet i augusti/september. Svarefrekvensen var 52 procent vilket är något lägre än året innan då 57 procent svarade på enkäten. Vårdnadshavare svarar på en värdeskala från 1-5 där 1 är mest negativt och 5 är mest positivt. Ales genomsnittliga resultat ligger något lägre än Göteborgsregionen som helhet inom samtliga frågeområden. Dock syns en förbättring från tidigare år inom de flesta frågeområden. Inom området förskola och hem har resultat försämrats jämfört med föregående år.

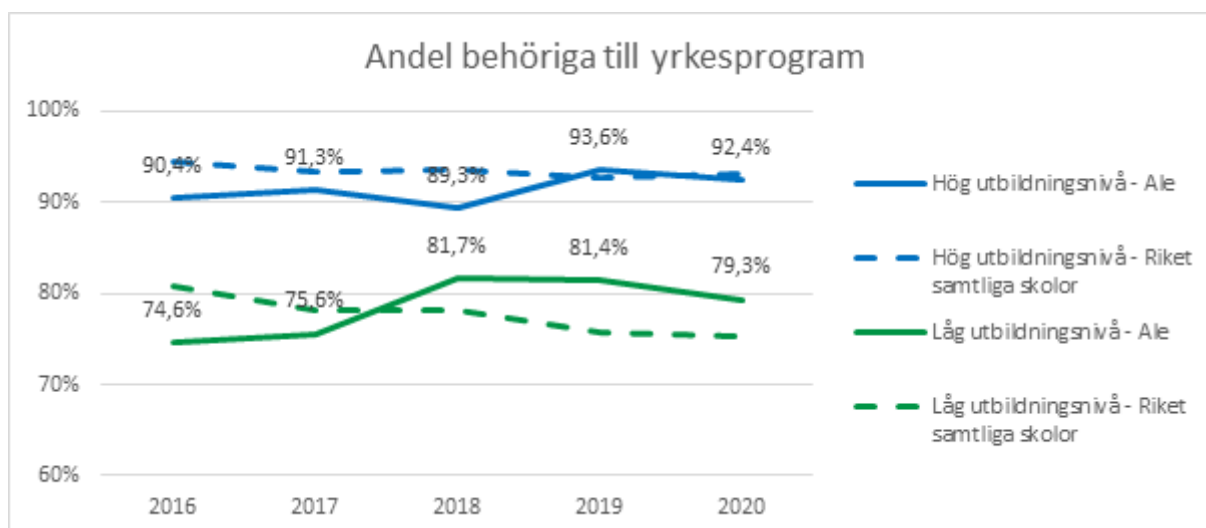


Vårdnadshavarenkät förskola i Ale och GR som helhet, 2021. Resultat av genomsnittliga värden inom varje frågeområde, skala 1-5. källa: Redovisat resultat Enkätfabriken på uppdrag av GR.

De tre frågor som vårdnadshavaren har gett högst betyg på handlar och trygghet, trivsel och uppmuntrande till lärande, här har 90-95 procent svarat positivt. Flest negativa svar har tre frågor som handlar om information kring mål och innehåll i utbildningen, om utvecklingssamtalet ger möjlighet till god dialog kring barnets utveckling, trivsel och lärande, samt om utemiljön är inspirerande och inbjudande. Här har 12-14 procent svarat negativt.

Tidigare resultat

Det senaste betygsresultatet för årskurs 9 våren 2020 visade en fortsatt ökning och är i nivå med genomsnittet för riket avseende andel elever som är godkända i alla ämnen, 76 procent. Meritvärdet är nära rikets genomsnitt och har inte varit så högt i Ale den senaste tioårsperioden. Andel elever behöriga till nationellt program på gymnasiet var 86 procent efter vårterminens slut och 87 procent efter sommarskolan vilket är samma nivå som förra året och något högre än rikets 85,6 procent. Föräldrars utbildningsnivå spelar dock stor roll för elevernas betygsresultat. Beträffande andel elever i årskurs 9 som blev behöriga till gymnasiet efter vårterminen 2020 var skillnaden 13 procentenheter mellan elever som har föräldrar med eftergymnasial utbildning eller gymnasial utbildning.



Andel elever i Ales kommunala skolor jämfört med riket som är behöriga till yrkesprogram på gymnasiet efter årskurs 9, uppdelat efter föräldrars utbildningsnivå, källa: Skolverket och SCB

Definitioner

Beräkningen görs på den föräldern med högst utbildningsnivå

Till låg utbildningsnivå tillhör grundskoleutbildning och gymnasieutbildning samt okänd utbildningsnivå

Till hög utbildning tillhör eftergymnasial utbildning med minst 2 år

2.2.1 Fokusområden: Lika möjligheter till framgångsrikt lärande

Nämndens arbete 2021

För ökad kvalitet och måloppfyllelse krävs ett aktivt arbete med förutsättningskapande. Särskilt:

- Skapa förutsättningar för att skolledare får mer tid för pedagogiskt ledarskap
- Skapa förutsättningar för professionellt lärande för all personal
- Strategi för ökad personalitet

Dessa beskrivs under Hållbar kompetensförsörjning men förväntat resultat ska synas inom området Lika möjligheter till framgångsrikt lärande.

Dessutom ska nämnden 2021:

- Genomföra tillitsdialoger med alla enheter på temat Lika möjligheter till framgångsrikt lärande i syfte att medvetandegöra och ta gemensamt ansvar i styrkedjan.

Tillitsdialoger på temat Lika möjligheter till framgångsrikt lärande kommer att genomföras under 2021.

- Ta del av en fördjupad kartläggning av fritidshemmets förutsättningar och fatta beslut om fortsatt inriktning.

Arbetet med kartläggningen pågår och kommer att presenteras på utbildningsnämndens sammanträde i juni.

- I det årliga systematiska kvalitetsarbetet ta del av inskrivningstalen för förskola och fritidshem per ort, barnens vistelsetid ska tas med i analysen.

Presenteras på utbildningsnämndens sammanträde i juni.

- Ytterligare sätta sig in i vetenskaplig grund och de viktigaste faktorerna för barns och elevers framgång. Har ej genomförts under kvartal 1
- Följa upp den centrala resursfördelningen

Uppföljning görs i samband med det pedagogiska bokslutet, ny plan för resursfördelning från 2022 presenteras hösten 2021.

- *Verka för dialog kring likvärdighetsperspektiv med vårdnadshavare vid viktiga beslut*
Planeras att genomföras under våren 2021.
- *Förändring av ansökningsförfarandet till förskolan som gynnar en god sammansättning av grupper*
Arbete pågår och förslag kommer att presenteras senare under året.
- *Stödja rektorers arbete för likvärdighet genom att ta del av åtgärder*
Utbildningsnämnden tar del av arbete för åtgärder i samband med tillitsdialogerna under hösten 2021
- *Den nationella digitaliseringsstrategin för utbildningsväsendet sträcker sig till 2022. Verksamheternas läge i förhållande till strategi och delmål följs upp under våren avseende Digital kompetens och särskilt området barns och elevers utvecklande av adekvat digital kompetens.*

Utifrån den nationella handlingsplanen för digitalisering av skolväsendet har fokus varit områdena ”Likvärdig tillgång och användning” och ”Digital kompetens för alla i skolväsendet”. Under vintern har sektorn arbetat med att säkerhetsställa den digitala infrastrukturen utifrån området ”Tillgång och användning” vilket har inneburit arbete och förbättringar på skolorna gällande digital uppkoppling, inventering och uppdatering av elevdatorer. Detta arbete har också legat till grund för vilka framtida datorer som ska köpas in.

På grund av pandemin har sektorn inte arbetat enligt plan med fokusområdet ”Digital kompetens för alla i skolväsendet”, då det har varit svårare att strukturera och organisera arbetet mot enheterna som var planerat med ADK (Adekvat, Digital, Kompetens). Pandemin har emellertid bidragit till att den digitala kompetensen stärkts inom flera områden som till exempel användandet av ”Teams” och grupper i ”Teams”, användandet av robot i skolan för de yngre när de inte kan närvara på grund av sjukdom och pandemi samt utveckling av den digitala fjärrundervisningen. En delrapport kommer att presenteras i utbildningsnämnden i juni.

2.2.2 Fokusområden: Förändrade samhällsstrukturer i Ale Kommun

Nämndens arbete 2021

- *Använda de politiska plattformarna till att driva inriktningen utifrån ramprogrammet*
- *Fatta beslut om nya skolupptagningsområden*
- *Fatta beslut om principer för ansökan och placering av barn i förskolan*

Ramprogrammet har fungerat som underlag från UBN i olika sammanhang som avser planering av byggnation.

Arbetet med nya skolupptagningsområdet har fortskridit under perioden och vårdnadshavardialog planeras genomföras i maj.

Utredning pågår med syftet att hitta ett eller flera alternativ för hur ansökningsförfarandet till förskolan kan gynna likvärdigheten på ett bättre sätt. Arbetet beräknas vara klart efter sommaren.

2.2.3 Fokusområden: Kunskap och förmågor i hållbar utveckling

Nämndens arbete 2021

- *Utbildningsnämnden kommer att möta elevgrupper och ta del av presentationer samt delta i dialoger.*

I sektor utbildning initierades förra året ett gemensamt utvecklingsarbete för Agenda 2030 med ett brett anslag. Planen var att initieringsfasen skulle löpa under läsåret 20/21 men på grund av pandemin har det skjutits upp ett år. Dock pågår en mängd lokala initiativ och pandemin har också gett nya infallsvinklar för undervisningen i hållbar utveckling. Sektorn planerar nu för en redovisning på utbildningsnämndens sammanträde i september där elever ska delge sitt arbete och synliggöra sina kunskaper och förmågor.

2.2.4 Fokusområden: Leverans på strategi för hur personaltäthet ska öka

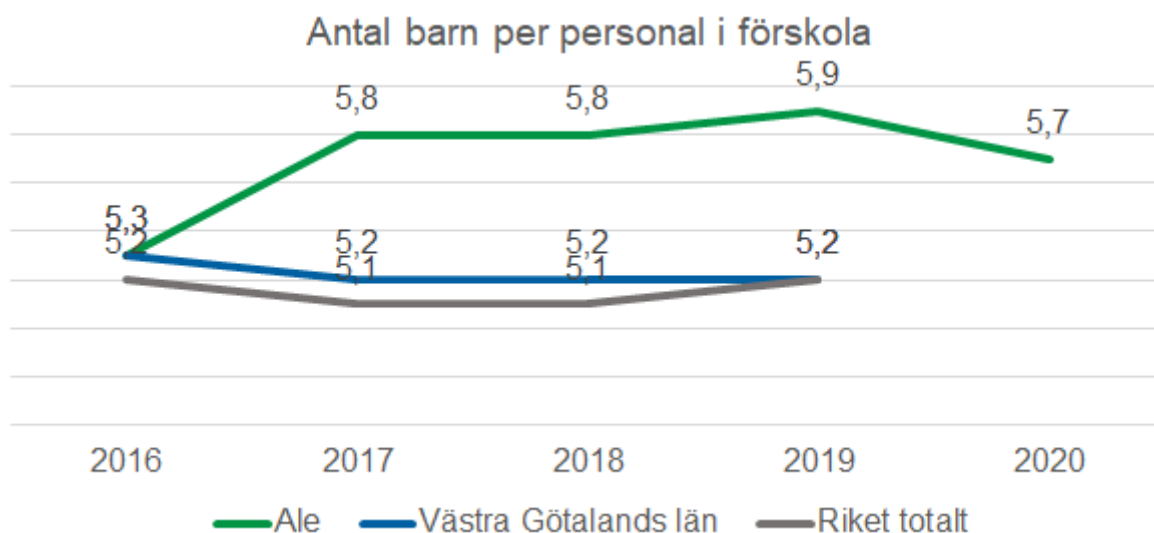
En långsiktig strategi för hur relevanta personalgrupper ska kunna öka ska tas fram. De extramedel som tillförs är riktade för att öka personaltätheten i förskolan.

Föreslagen strategi fördelar ansvaret på alla nivåer:

- Kommunfullmäktige fördelar en ram med intention om ökad personaltäthet
- Utbildningsnämnden fördelar resurser i syfte att öka personaltätheten.
- Sektorn söker de statsbidrag som finns för ändamålet samt följer upp förskolans organisering och nyckeltal
- Verksamhet förskola fördelar de tilldelade resurserna i syfte att generellt nå ökad personaltäthet samt tar fram en fokuserad insats för barn och pedagoger.

Då medlen fördelades inför 2021 avsattes en summa för förstärkning i förskolan. Då det endast skulle göra en marginell skillnad på personaltätheten blev en ytterligare insats att förstärka med ett team av tre vikarier som kommer medarbetarna och barnen till godo på ett nytt sätt. Treklövern ska möjliggöra att varje arbetslag erbjuds cirka två halvdagar per termin av tid tillsammans för till exempel planering, kompetensutveckling, reflektion, utvärdering och reflektion i syfte att stärka utbildningens kvalitet i förskolan.

Diagrammet nedan visar utvecklingen av personaltäthet i förskolan över tid. Ales personaltäthet är väsentligt lägre än riket och västra Götalandsregionen. Hösten 2020 förbättrades personaltätheten delvis på grund av fasta vikarier på flera förskoleområden. Under perioden januari-mars personaltätheten förbättrats ytterligare och är nu 5,6 barn per personal.



Antal barn per personal i förskola i Ale jämfört med riket och Västra Götaland 2016-2020, källa: Skolverket och SCB. (Statistik för 2020 finns ej tillgänglig för riket och VG än)

2.2.5 Nämndens mål: Hållbar kompetensförsörjning

Nämndens arbete 2021

- Fortsätta tillitsdialogerna vars syfte att tillsammans skapa Ale-känsla förväntas få effekt på behålla-perspektivet.
- Genomföra tillitsdialoger på temat Hållbar kompetensförsörjning våren 2021 för att gemensamt finna åtgärder för hållbar och likvärdig kompetensförsörjning.

Tillitsdialoger inom området hållbar kompetens försörjning pågår under våren 2021 utifrån frågeställningar som kretsar kring organisation, nya befattningar, fördelning av kompetens och möjlighet till vidareutbildning. Under perioden januari- mars har 13 enheter deltagit i dialogerna.

- *Skapa goda förutsättningar för professionellt lärande och utveckling för alla*
Då pandemin kraftigt påverkar förutsättningarna för strukturerat lärande i organisationen har detta fått mindre fokus under perioden.
- *Ta del av uppföljning av pågående insatser för hållbart ledarskap samt fatta beslut om fortsatt riktning*
Detta har på grund av pandemin skjutits fram.
- *Ta del av kartläggning av utbildningsbehov, tidplan och kostnader för utbildning och vidareutbildning till prioriterade kategorier.*
Utifrån att Ale kommun tar fram en kommunövergripande kompetensförsörjningsplan gjorde sektor utbildning en kompetenskartläggning som var klar i januari 2021 där sektorns generella utmaningar gällande kompetensförsörjning beskrevs och analyserades. Kartläggningen ledde också fram till att peka ut ett specifikt bristyrke i Ale kommun, lärare i fritidshem. Det har också genomförts en större kartläggning av fritidshemmets verksamhet under första kvartalet 2021. Kartläggningen kommer att presenteras vid nämndens sammanträde i juni, vilket tillsammans med kompetenskartläggningen kommer att leda fram till specifika utbildningsinsatser mot fritidshemmet under hösten 2021.
- *Följa arbetet med branschråden inom GR för förskola och grundskola och fatta beslut om fortsatt inriktning för Ale.*
För perioden har en GR-gemensam kartläggning av fritidshemmen tagits fram, vilken kommer att leda till förslag på åtgärder.
- *Ta del av fördjupad kartläggning samt besluta om eventuella åtgärder för kompetensförsörjning inom fritidshemmet*
Kartläggning presenteras vid nämndens sammanträde i juni.
- *Stödja rektorers arbete med organisering för måluppfyllelse*
I de pågående tillitsdialogerna tillsammans med personalen lyfts många av de frågor som handlar om organisering för måluppfyllelse samt hur kompetens och erfarenhet ute på enheterna på bästa vis ska tas tillvara för att utveckla nya arbetsorganisationer. Att ge en gemensam grund för nya tankar kommer att vara ett bra underlag och stöd för rektorer gällande deras fortsatta arbete med organisering för måluppfyllelse.

2.3 Sysselsättning, arbete och företagsamhet

2.3.1 Fokusområden: Hur väl lyckas vi som kommun med att få människor som står långt ifrån arbetsmarknaden att komma ut i arbete.

- *Nämnden tar del av sektorns planering och arbete för att fånga upp de elever som riskerar att inte fullfölja sina gymnasiestudier.*

Elever som riskerar att hoppa av sin IM-plats hos annan utbildningsanordnare skrivs in på Ale gymnasium och får där en studieplan och vägledning för att komma vidare.

Sektorn utvecklar yrkesutgångar för de elever som inte kommer vidare in på nationella program. Yrkesutgångar planeras att erbjudas inom Vård och omsorg, Barn och fritid, Bygg och anläggning, samt Industriteknisk utbildning

Från höstterminen 2021 kommer sannolikt cirka 30-35 elever delta i olika yrkesutgångar.

Elever som hoppar av nationella program följs upp av InVux. Där får eleverna en vägledningskontakt, samt andra kontakter som kan vara aktuella så som Arbetsförmedlingen, AMFE och övrig socialtjänst. Elever får också erbjudande till möjlighet att läsa vissa ämnen via Komvux som kan vara aktuella innan eleven kan söka vidare till annan utbildning.

- *Nämnden följer upp sektorns arbete som har som syfte att öka ungdomars möjligheter att komma i arbete.*
Se ovan gällande yrkesutgångar
- *Nämnden följer sektorns utredning av möjligheterna till samordning av verksamheterna Ale gymnasium och Komvux där också förutsättningarna för att ta det kommunala aktivitetsansvaret stärks.*
Utredning kring samordning och samverkan mellan Ale gymnasium och Komvux pågår under våren 2021. Genom att samordna verksamheterna och samlokalisera verksamheterna kan lärarresurserna samutnyttjas vilket innebär större möjligheter att erbjuda ämnen och kurser på grund- och gymnasienivå som idag är idag begränsade för Ales elever. Samtliga medarbetare har svarat på en enkät och resultatet har följts upp på enheternas APT. Fokusgrupper har bildats kring områden där man ser att samverkan kan gynna brukarna. Arbetet i fokusgrupperna kommer att sammanställas under april månad och utredningen redovisas till utbildningsnämnden i juni.
Förutsättningar för att följa upp och stödja ungdomar inom det kommunala aktivitetsansvaret sker inom ramen för projekt InVux. En utökning av specialpedagog har gjorts och hen startar i maj månad med en gedigen erfarenhet av målgruppen. Inom InVux utvecklas just nu ett team som kommer att möta ungdomar som riskerar att inte få en gymnasieexamen och därmed riskerar att hamna i utanförskap. Teamet består av specialpedagog, representanter från elevhälsan, socialtjänst, fritid, AMFE, samt annan nyckelkompetens som kan bli aktuell. Målet är att varje individ får en handlingsplan som leder till en aktivitet, gärna utbildning och på sikt anställningsbarhet.
- *Nämnden följer upp sektorns arbete med att skapa extratjänster inom de delar av verksamheten där möjlighet finns.*
Arbete med inventering av möjliga extratjänster inom sektor utbildning har startat, men är pausat på grund av pandemin.

2.3.2 Fokusområden: Ale kommuns samtliga sektorer ska söka lösningar för att erbjuda så många ungdomar födda 2004-2005 feriearbete inom sina verksamheter sommaren 2021.

Ale kommunens samtliga sektorer ska söka lösningar för att erbjuda så många ungdomar födda 2004-2005 feriearbete inom sina verksamheter

- *Nämnden följer upp sektorns arbete med att skapa feriejobb inom flera verksamheter i sektorn.*
Sektorn inventerar möjligheterna att ta emot feriearbetare. På grund av pandemin är det svårt att erbjuda platser inom verksamheten, det är främst förskolan som kan erbjuda platser. Sektor utbildning har avsatt medel för att bekosta ferieplatser i annan regi.
- *Nämnden följer upp hur sektorn verkar för att skapa feriejobb inom föreningsverksamheten som är riktade mot fritidshemmen.*
På grund av pandemin kan inte detta genomföras under 2021

2.4 Hållbart samhällsbyggande

Kommentar

- *Vid planering av nya skolor, öppna upp skolan för sambället runtomkring "Skolan mitt i byn"*
Detta blir aktuellt i samband med nästa planering av skolbyggnation.
- *Utveckling av verksamheten på fritidshem, samverka med föreningslivet kring friluftsverksamhet (SOU fritidshem)*
Ej aktuellt i delår 1 på grund av pandemin.
- *Öppna för dialog som redskap i fler frågor.*
Vårdnadshavardialog planeras inför beslut om nya skolområden samt förändrat ansökningsförfarande förskolan.

2.5 Ett Ale

2.5.1 Fokusområden: Verksamhetsutveckling med stöd av digitala verktyg som skapar tillgänglighet dygnet runt

- *Ta del av plan för utveckling av e-tjänster för vårdnadshavare utifrån invånarperspektiv.*
- *Ta del av förbättringsarbetet med administrativa processer som i hög grad är beroende av att de digitala verktygen är ändamålsenliga.*

Ett långsiktigt arbete för att förbättra e-tjänster för vårdnadshavare i förskola och skola pågår. Förbättringsarbetet utgår i hög grad från de synpunkter som kommer in. Ändamålsenliga digitala tjänster är i hög grad beroende av integrationer mellan verksamhetssystemen vilket tar tid på grund av att ett flertal aktörer är inblandade. I samarbete med Kontaktcenter tas synpunkter in och genomgång av funktionalitet på befintliga e-tjänster har gjorts.

Ett mer kortsiktigt arbete för att få en fungerande tillfällig lösning pågår. Resultatet av detta kommer att presenteras under hösten 2021.

2.5.2 Fokusområden: Väl fungerande kommunikation och informationsflöden för/mot Ales invånare

Se avsnitt om verksamhetsutveckling med stöd av digitala verktyg som skapar tillgänglighet dygnet runt.

2.6 En arbetsgivare

Komvux genomför lokala valideringsutbildningar inom vård och omsorgscollege för att möta Ale och Lilla Edets behov. Cirka 20-25 personer deltar varje termin.

Lokal valideringsutbildning för barnskötare på distans har genomförts via Hermods, 16 medarbetare i Ale har blivit klara under perioden.

Ytterligare en arbetsplatsförlagd valideringsutbildning med 16 platser har startat. Just nu pågår valideringsperiod med valideringshandledare.

2.6.1 Fokusområden: Utvärdera den tillitsbaserade styrningen regelbundet

Utvärdera den tillitsbaserade styrningen regelbundet

- *Utvärdering kontinuerligt genom utcheckningsfrågor till vårens dialoger*
- *Utvärdering av resultat kring dialoguppföljning i stället för rapporter.*
- *Ta del av sammanställning av uppföljning nu och i jämförelse med tidigare (före tillitsbaserad)*
- *Besvara enkät om upplevelse av kontroll*

Uppföljning görs efter vårterminen till delårsbokslut 2.

2.7 Analys och förslag för framtiden

I syfte att förbättra måluppfyllelsen är arbetet med det pedagogiska ledarskapet och professionella lärande gemenskaper för alla de viktigaste verktygen för kvalitetsutveckling på övergripande nivå och det har inte haft fokus som planerat på grund av pandemin. Insatserna på det pedagogiska området har i stället fokuserat på att trots pandemin lyckas med måluppfyllelsen för så många som möjligt. Vid denna periods slut ser det arbetet ut att lyckas väl.

För måluppfyllelsen är insatserna inom TSI (Tidiga samordnade insatser) och Likvärdig skola (som finansieras av statsbidrag) avgörande. De visar ökad grad av resultat och behöver få fortsatt fokus.

Arbetet har fortgått med att skapa en socialt hållbar och långsiktig strategi för planering av nya förskolor och skolor samt i övrigt fortsätta arbetet med att skapa gynnsamma sammansättningar av barn- och elevgrupper på kommun- och enhetsnivå.

Den ekonomiska prognosen är för helheten god vilket främst beror på pandemieffekter. Främst förskolan har ett överskott där arbete initierats att omsätta detta på bästa sätt i personal inför hösten.

Helhetssyn och tillitsskapande är andra viktiga delar för en framgångsrik organisation och där har tillitsdialogerna fortsatt vilket varit av stor vikt.

En hållbar kompetensförsörjning kommer att bli avgörande för utbildningsresultaten framöver då branschen står inför stora utmaningar avseende förskolläraryrket och lärarbrist. För att möta denna krävs en rad större insatser varav endast en mindre del har kunnat fortsätta och påbörjas under 2021. Stöd till vidareutbildning samt ett attraktivt arbetsgivarvarumärke är viktiga delar att arbeta vidare med.

Arbetet mot en ökad personaltäthet är ett viktigt steg mot både ökad hållbarhet för medarbetarna och ökad kvalitet.

3 Basverksamhet

3.1 Verksamhetsmätt

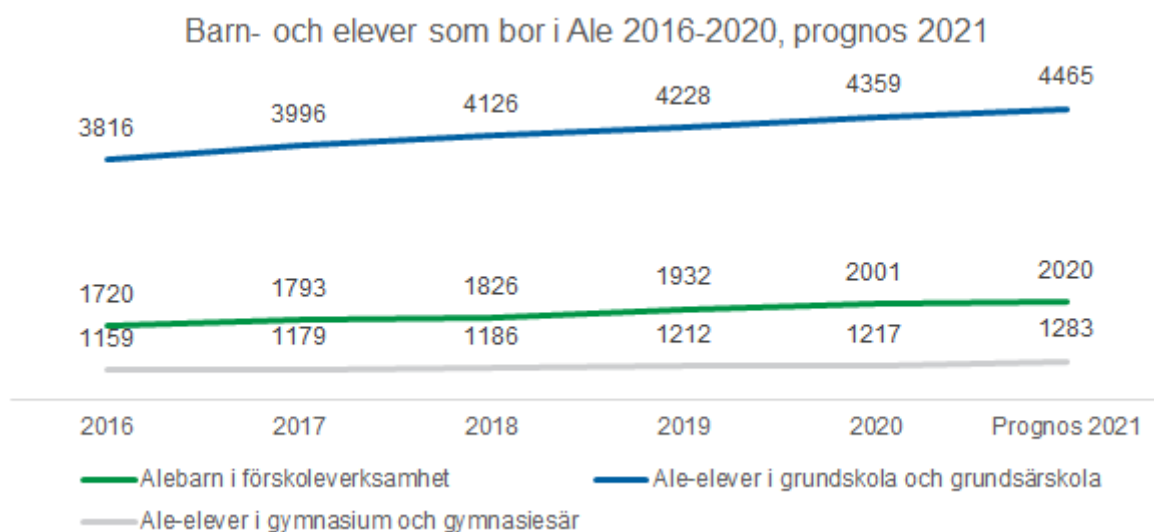
Alla verksamhetsmått är beräknade på ett genomsnitt av de månader som ingår i perioden. Delår 1 är genomsnitt av januari-mars, helårsprognos och budget är genomsnitt av beräkningar januari-december.

Barn- och elevtalsutveckling

Både barn- och elevantalet har ökat de senaste åren och beräknas öka ytterligare under 2021.

Barn och elever boende i Ale

Diagrammet nedan visar barn- och elevtalsutvecklingen den senaste femårsperioden samt prognosen för 2021 för alla barn som bor i Ale och inskrivna i förskola och skola oavsett i vilken förskola eller skola de går i.



Elevtalsutveckling barn och elever boende i Ale i samtliga förskolor och skolor i och utanför Ale 2016-2020, samt prognos 2021. Källa: Verksamhetsstatistik i Ale

Antal barn i Ale med förskoleplats eller pedagogisk omsorg förväntas öka med 19 barn jämfört med 2020, några fler än vad som budgeterats. Antalet barn i förskolan är alltid högre på våren än hösten vilket gör att delår 1 är högre än helårsprognos och budget.

Antal skolbarn i årskurs F-9 inklusive sarskola förväntas öka med 65 barn jämfört med 2020. Ökningen är också större än budget.

Antalet barn på fritidshem har minskat och förväntas minska ytterligare under året. Antalet barn för perioden är lägre än helårsprognosen då antalet barn ökar på hösten.

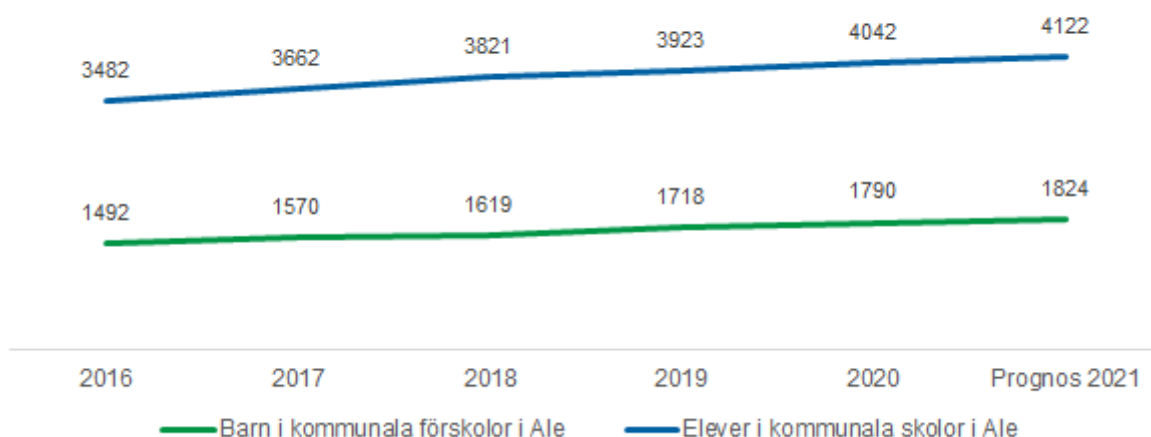
Köpta platser i förskola, grundskola och fritidshem förväntas vara på samma nivå som 2020, men förväntas bli högre än det budgeterade antalet i förskola och fritidshem. För förskoleverksamheten är budgetsiffrorna något låga då antal barn i pedagogisk omsorg fallit bort. I samband med budget förväntades antalet barn i fristående fritidshem för årskurs 4-6 att minska, men i prognosen syns nu inte denna minskning.

På gymnasiet förväntas en ökning av elevantalet vara i nivå med budget.

Barn och elever i Ales kommunala förskolor och skolor

Diagrammet nedan visar elevtalsutvecklingen i Ales kommunala förskolor och grundskolor den senaste femårsperioden.

Barn- och elevtalsutveckling i Ales förskolor och grundskolor 2016-2020, prognos 2021



Elevtalsutveckling i Ales kommunala förskolor och grundskolor 2016-2020, samt prognos 2021. Källa: Verksamhetsstatistik i Ale

I Ales kommunala förskolor förväntas 34 fler barn i genomsnitt jämfört med 2020. Antalet barn inom pedagogisk omsorg fortsätter att minska. Det totala antalet ligger nära budgeterat antal, däremot har antalet barn från andra kommuner ökat. Att antalet sålda platser ökar beror delvis på att en automatiserad fakturering har införts, vilket innebär en mer korrekt beräkning utifrån barnets folkbokföring.

I Ales kommunala grundskolor har det genomsnittliga elevantalet ökat med 119 elever jämfört med 2019. Ökningen är något högre än förväntat i samband med budget för 2020.

På de kommunala fritidshemmen i Ale har elevantalet minskat jämfört med förra året, det är också färre elever än förväntat utifrån den budget som sattes för året. Minskningen beror delvis på en ändring i regelverket som ger möjlighet att säga upp sin fritidsplats på kort varsel på grund av pandemin.

Elevantalet på Ale gymnasium förväntas öka jämfört med budget på grund av fler sålda platser.

Elever som har modersmålsundervisning och studiehandledning är något lägre än samma period 2020. Dock är det totalt sett fler olika språk än tidigare.

Vuxenutbildning

Elevantalet, (omräknat till heltidsplatser) har ökat i och med att nya utbildningar har startat. Den ökning som syns avseende köpta platser avser statsbidragsfinansierade grundvux-platser som tidigare inte redovisats här. Inom SFI syns däremot en minskning.

Verksamhet	Verksamhetsmått	Utfall Delår 1 2020	Utfall Delår 1 2021	Budget 2021	Årsprognos 2021
Barnomsorg, barn 1-5 år	Antal barn i kommunala förskolor i Ale	1 817	1 845	1 819	1 824
	varav sålda platser	6	23	5	20
	Antal barn i pedagogisk omsorg, kommunal i Ale	43	33	33	30
	Antal barn i fristående förskoleverksamhet	174	176	163	176
	Antal barn i kommunal verksamhet i annan kommun	10	11	8	10
	Summa Alebarn			2 042	2 018

Verksamhet	Verksamhetsmått	Utfall Delår 1 2020	Utfall Delår 1 2021	Budget 2021	Årsprognos 2021
Grundskola Förskoleklass - årskurs 9	Elever 6-12 år				
	Elever i kommunala skolor i Ale, F-6	2 887	2 951	2 993	2 978
	- varav från andra kommuner	81	60	84	60
	Köpta platser F-6	241	254	257	257
	- varav Ale-elever F-6 i fristående verksamhet	215	221	227	227
	- varav Ale-elever F-6 i kommunal verksamhet i annan kommun	26	33	30	30
	Summa Ale-elever 6-12 år	3 047	3 145	3 166	3 175
	Elever 13-15 år				
	Elever i kommunala skolor i Ale, årskurs 7-9	1 128	1 116	1 124	1 144
	- varav från andra kommuner	57	52	58	52
	Köpta platser 7-9	159	163	157	157
	- varav Ale-elever 7-9 i fristående verksamhet	134	137	135	135
	-varav Ale-elever 7-9 i kommunal verksamhet i annan kommun	25	26	22	22
	Summa Ale-elever 13-15 år	1 228	1 227	1 223	1 249
	Summa Ale-elever totalt	4 275	4 372	4 389	4 424
	Fritidshem	Antal barn på kommunala fritidshem i Ale	1 752	1 654	1 704
- varav sålda platser		45	32	61	33
Köpta platser		183	186	141	185
- varav Alebarn på fritidshem i fristående verksamhet		176	174	121	174
- varav Alebarn på fritidshem i kommunal verksamhet i annan kommun		7	12	20	11
Summa Alebarn		1 889	1 808	1 784	1 828
Grundskolskola	Antal barn i kommunal särskola i Ale	47	41	40	39
	-varav sålda platser	2	1	1	1
	Antal integrerade särskoleelever	3	2	2	2
	Köpta platser	2	3	2	3
	Summa Ale-elever i särskola	47	43	41	41
Modersmålsundervisning och studiehandledning	Elever som har modersmålsundervisning	623	594		
	Elever som har studiehandledning	172	129		
Gymnasium	Antal elever i Ale gymnasium IM	85	99	100	105
	-varav elever från andra kommuner	13	21	15	20

Verksamhet	Verksamhetsmätt	Utfall Delår 1 2020	Utfall Delår 1 2021	Budget 2021	Årsprognos 2021
	Köpta platser	1 119	1 153	1 172	1 172
	Summa Ale-elever i gymnasium	1 191	1 231	1 257	1 257
Gymnasiesär	Ale-elever i gymnasiesär (köpta platser)	24	27	24	26
Summering	Antal Ale-barn och elever	7 575	7 715	7 729	7 768
Kommunala aktivitetsansvaret	Antal ungdomar inom kommunala aktivitetsansvaret	93	84		
	Arbete		37		
	Studier, vux, folkhögskola, utomlands		14		
	Ingen sysselsättning		4		
	Sjukskrivna				
	Föräldralediga				
	Åtgärd via det kommunala aktivitetsansvaret		11		
	Åtgärd via annan aktör		18		
Komvux	Antal elever på gymnasial och grundläggande nivå		314		
	Antal på gymnasial och grundläggande nivå (omräknat till heltidsplatser)	51	54		
	-varav sålda platser	5	34		
	Köpta platser	9	64		
	Antal elever på SFI	125	98		
	-varav sålda platser, SFI	5	3		
	Köpta platser SFI	36	3		

4 Ekonomisk analys

4.1 Analys och förslag för framtiden

Analys

Utbildningsnämnden har för perioden en positiv avvikelse gentemot budget och en prognos som visar ett överskott på sektornivå. Största avvikelsen ligger hos förskolan både på central nivå och på enhetsnivå. Sektorn har fortsatt blivit kompenserad för sjuklönekostnader och beräknas bli det fram till och med april. Trots fortsatt inkommande sjuklöneintäkter är det svårt att bemanna upp med vikarier ute på enheterna, vilket ökar på periodens överskott ytterligare.

Utvecklingsreserven kommer framgent nyttjas till framför allt volymförändringar inom grundskolan, särskolan och ökat språkbehov inom flerspråkighet, vilket sammantaget medför en försämrad prognos mot budget.

Ledning och administration har en positiv avvikelse mot budget för perioden och en prognos på budget i balans för året. Kostnaderna för strategiska satsningar har ännu inte fallit ut, vilket beräknas ske under året, samt ökade personalkostnader framgent är anledningarna till en prognos på en budget i balans för helåret.

Förskolan har en positiv avvikelse för perioden som till stor del kan förklaras av covid-19-pandemin. Förskolenheterna visar för perioden ett överskott mot budget, men beräknas hamna på en budget i balans vid årets slut. Svårigheterna med att bemanna upp med vikarier fortsätter, däremot beräknas pandemieffekterna avta vilket medför att personalkostnaderna framgent ökar. På central nivå visas för perioden ett överskott som bland annat förklaras av fler sålda platser än det budgeterade samt tjänster som ännu inte har tillsatts. Helårsprognosen visar på ett överskott som förklaras av det ökade antalet sålda platser.

Grundskolan har helhetsmässigt en mindre positiv avvikelse för perioden. Skolenheterna inklusive centrala delarna visar ett överskott, som till stor del kan förklaras av covid-19-pandemin samt det medvetna arbetat ute på skolenheterna för att hamna i en budget i balans. Sålda platser, köpta platser samt skolskjuts visar för perioden ett underskott. Helårsprognosen visar på ett underskott mot budget där underskottet i sin helhet ligger på minskade sålda platser, ökade köpta platser samt högre skolskjutskostnader än budgeterat. Skolenheterna inklusive de centrala delarna beräknas hamna på en budget i balans vid årets slut. Det fortsatta arbetet för en budget i balans börjar ge positiva ekonomiska effekter för skolenheterna.

Enheten för flerspråkighet har för perioden ett mindre underskott mot budget och en helårsprognos som visar på en budget i balans. Det ökade språkbehoven från 2020 ser ut att fortsätta under 2021. Enheten för flerspråkighet har till 2021 fått ta del av statsbidraget för likvärdig skola för att kunna täcka upp det ökade språkbehovet.

Elevhälsan, Särskola har för perioden och för helåret ett underskott mot budget. Inom området påvisar Elevhälsan en budget i balans medan särskolan visar ett underskott mot budget. Underskottet beror på fortsatt höga kostnader för skolskjuts för grundsär.

Gymnasiet har för perioden ett underskott mot budget och en prognos på en budget i balans. Gymnasiets största kostnader ligger på köpta platser och det mesta tyder på att dessa håller sig inom tilldelad ram. Ale gymnasium har inför budget 2021 en liknande elevpeng som föregående år och förväntas bedriva sin verksamhet inom tilldelad budgetram.

Komvux har för perioden en positiv avvikelse men beräknas hamna på en budget i balans vid årets slut. På grund av den förväntade efterfrågan på fler platser finns medel avsatta för att möta behovet. Detta är medtaget i lagd prognos.

4.1.1 Sammanfattande tabeller

Resultaträkning (Insikt)

Uppföljning prognos/budget

	Budget tkr (ack)	Utfall tkr (ack)	Avvikelse Budget (ack)	Budget tkr (helår)	Prognos tkr (helår)	Avvikelse Prognos (helår)
Intäkter	74 095	76 358	2 263	295 262	298 005	2 743
Kostnader	-293 731	-287 927	5 804	-1 179 735	-1 181 478	-1 742
Netto	-219 636	-211 569	8 067	-884 473	-883 473	1 001

Nettokostnad per verksamhet

	Ack.Budget	Ack. Utfall	Ack. Avvikelse	Budget 2021	Årsprognos 2021	Årsavvikelse
Tkr						
BESLUTS/VERKSAMHETSOMRÅDEN						
Utvecklingsreserv	-2 316	0	2 316	-9 264	-3 664	5 600
Ledning och administration	-13 478	-12 639	839	-53 437	-53 437	0
Förskola	-55 688	-50 394	5 294	-224 855	-223 355	1 500
Grundskola	-93 228	-93 003	225	-373 892	-379 392	-5 500
Enheten för flerspråkighet	-2 153	-2 169	-16	-8 991	-8 991	0
Elevhälsa, Särskola	-14 155	-14 997	-842	-58 443	-59 043	-600
Gymnasium	-35 917	-36 139	-222	-143 692	-143 692	0
Komvux	-2 701	-2 228	473	-11 899	-11 899	0
NETTOKOSTNADER	-219 636	-211 569	8 067	-884 473	-883 473	1 000

Investeringar

Utfallet för nämndens reinvesteringsanslag är för perioden hittills inget utfall, däremot är prognosen att samtliga medel kommer att förbrukas vid årets slut. En investeringsplan är framtaget av sektorn där det framgår hur dessa medel ska nyttjas under året.

Datorer/IT har ett lågt utfall, Ett arbete med att investera i datorer/IT pågår i sektorn och planen är att samtliga medel kommer förbrukas under året. Avvikelsen mot budget kommer justeras till en budget i balans när investeringsbudgeten justeras kommande månad. Detta grundar sig i det tagna beslutet om att föra över 421 tkr av 2020 års IT-budget till 2021.

Inventarier för nybyggnad avser Svenstorps samt Nollbäckens förskolor. Svenstorps förskola är inflyttad sedan 2020, men där finns det ett behov av kompletteringar av inventarier under 2021. Nollbäcken har under första kvartalet 2021 lämnats över till sektorn. Behovet av investeringar i inventarier är fortsatt stort och där förväntas samtliga investeringsmedel nyttjas under året. Avvikelsen mot budget kommer justeras till en budget i balans när investeringsbudgeten justeras kommande månad. Detta grundar sig i det tagna beslutet om att föra över 6 000 tkr av äskad investeringsbudget för Lövängen från 2021 till 2022, samt föra över 5 500 tkr av investeringsbudgeten för nybyggnationer från 2020 till 2021.

Investeringsprognos

Investeringar, belopp i Tkr	Utfall perioden	Budget helår	Prognos helår	Prognos helårs avvikelse
Reinvest skolor/förskolor	0	-5 000	-5 000	0
Datorer/IT	-66	-1 000	-1 421	-421
Invent ny/omb skola/fskl	-1 796	-6 000	-5 500	500
Totalt:	-1 862	-12 000	-11 921	79

5 Personalanalys

5.1 Kommunens anställda

5.1.1 Antal anställda

Antal anställda	2021-03-31	2020-03-31	Skillnad
Antal tillsvidareanställda,	1 005	965	40
-varav kvinnor i %	83,2	83,0	0,2
-varav män i %	16,8	17,0	-0,2
Antal heltidsanställda	1 077	1 042	35
Antal deltidsanställda	78	107	-29
Antalet tidsbegränsat anställda (månadsanställda vikarier)	147	181	-34
Antal arbetade timmar (timanställda)	17 278	2 567	14 711
-varav kvinnor	15 695	1 579	14 116
-varav män	1 583	988	595
Årsarbetare			
-månadsavlönade	943	897	46
-timavlönade	35	5	30
Totalt	978	902	76

5.2 Sjukfrånvaro

Sjukfrånvaron inom sektor utbildning är i år väsentligt högre än normalt på grund av covid19-pandemin. Den totala sjukfrånvaron för första kvartalet ligger på något lägre nivå än motsvarande kvartal 2020 och även jämfört med det senaste året. En viss eftersläpning av frånvarorapportering i mars bör innebära att nivån är något högre än vad som syns här. I januari var sjukfrånvaron nere på normala nivåer, medan februari låg högt, över 10 procent. Förskoleverksamheten är hårdast drabbad med en sjukfrånvaro på över 12 procent, första kvartalet medan övriga skolformer har ganska normala nivåer.

Långtidsfrånvaron ligger relativt still över tid medan korttidsfrånvaron rör sig mycket mellan olika månader. De riktigt långa sjukskrivningarna är ganska konstanta och åtgärder för långtidsfrånvaro som varat länge drar ofta ut på tiden. Det är viktigt att göra kapacitetsutredningar och eventuell omplacering i tid.

I februari var korttidsfrånvaron 6 procent (högsta siffran under pandemin 2020 var mars med 8,5 procent. En stor del av korttidsfrånvaron är för närvarande relaterad till Covid-19, men det är ändå viktigt att fortsatt arbeta med åtgärder, samt hitta nya åtgärder. Genom dialoger arbetar sektorns chefer tillsammans med HR och sektorledning fram nya sätt att förebygga sjukfrånvaro.

5.2.1 Sjukfrånvaro i procent

Volymtal	2021-03-31	2020-03-31	Skillnad
Sjukfrånvaro i % av ordinarie arbetstid	8,02	9,66	-1,64
Sjukfrånvaro, kvinnor	8,94	10,52	-1,58
Sjukfrånvaro, män	3,94	5,94	-2,00
Ålder - 29 år	8,14	9,90	-1,76
Ålder 30 - 49 år	7,69	9,41	-1,72
Ålder 50 -	8,60	10,10	-1,50
Korttidssjukfrånvaro 1-14 dagar	4,05	5,31	-1,26
Sjukfrånvaro 15-59 dagar	1,06	1,29	-0,23
Långtidssjukfrånvaro 60 dagar eller mer	2,91	3,06	-0,15

5.3 Personalanalys och förslag för framtiden

Personalen i sektor utbildning har trots pandemin bedrivit utbildning i alla skolformer utifrån lagkraven. Nya arbetssätt och ökat samarbete har behövts, och personalen har behövt vara flexibla, kreativa och lösningsfokuserade. Fjärr- och distansundervisningen innebär nya arbetssätt och nya utmaningar som leder framåt i utvecklingsarbetet. Men det innebär också en stor påfrestning för både personalen i sektorn. Inom förskolan har det totalt sett varit större frånvaro bland barn än personal, men detta har slagit väldigt olika på de olika enheterna, och på grund av smittspridningen har det oftast inte gått att fördela om personalen.

Totalt sett är personalantalet på ungefär samma nivå som mars 2020, men det är nu fler tillsvidareanställda och färre tidsbegränsade anställningar. Förändringen av fler tillsvidareanställda finns inom alla skolformer, men den stora ökningen finns i förskolan.

Den ökning av arbetade timmar som syns beror på att dessa timmar tidigare redovisades på bemanningsenheten och inte syntes i sektor utbildnings redovisning. Antalet årsarbetare har ökat med 76 jämfört med samma period 2020. Ökningen finns främst i förskolan och beror dels på förändringen av bemanningsenheten, men också genom minskning av andel timvikarier och i stället anställa fast vikarier, löpare. Att personaltätheten har förbättrats i förskolan innebär också fler årsarbetare. Större delen av ökningen av antalet årsarbetare beror också på förändringen av bemanningsenheten för förskoleverksamheten. Resterande ökning av antal årsarbetare är i paritet med fler barn och elever i verksamheterna.

Växlingen till värdeskapande uppföljning kom gång förra året men har sedan inte fått det fokus som var planerat. En förväntad effekt var att få förbättrade analyser och fler och mer verksamma verktyg genom de dialoger som påbörjats och med det kan minska sjukfrånvaron och förbättra arbetsmiljön på sikt. Under perioden har dialoger genomförts kring arbetsmiljö, skade- och tillbudsrapportering samt sjukfrånvaro. Exempel på insatser haft positiv effekt är till exempel samtal om korttidsfrånvaron, tydliga frånvarorutiner samt bygga en god samarbetskultur.



Sektor utbildning

Diarienummer:UBN.2021.215

Datum: 2021-04-15

Administrativ chef Jenny Björkman

Utbildningsnämnden

Tillfällig statlig förstärkning till skolväsendet 2021, den så kallade skolmiljarden

Förslag till beslut

Utbildningsnämnden beslutar att avsätta medel från skolmiljarden:

1. Till att förstärka tilläggsbelopp/tilläggsanslag för särskilt stöd avseende barn eller elev med extraordinära stödinsatser i förskolan, grundskolan, grundsärskolan, gymnasiet och gymnasiesärskolan.
2. Till elev där det finns särskilda skäl till förlängd studietid inom gymnasieskolan.
3. Till grundskolan med en ersättning per elev.

Sammanfattning

För att möta den tuffa utmaningen som covid-19 pandemin medför beslutade regeringen att förstärka det statliga stödet till skolväsendet med 1 miljard kronor 2021. Syftet med tillskottet är att bidra till goda förutsättningar för kommunerna att kunna säkerställa att alla barn och elever får den utbildning de har rätt till, trots pandemin.

Skolverket har beräknat bidrag per kommun för 2021 varav Ale kommun beräknas få 3 494 592 kronor. Under februari betalades första delen ut till samtliga kommuner i landet. Ale kommun erhöll då 1 747 296 kronor.

Enskild huvudman med barn eller elev folkbokförd i Ale kommun kan på lika villkor som Ale kommun söka stöd enligt redan etablerat tillvägagångssätt.

Åsa Ericson
Sektorchef

Jenny Björkman
Administrativ chef

Beslutsunderlag

Tjänsteutlåtande, 2021-04-15

Beslutet skickas till:

För vidare hantering:

Controller för sektor utbildning

Ärendet

För att möta den tuffa utmaningen som covid-19 pandemin medför beslutade regeringen att förstärka det statliga stödet till skolväsendet med 1 miljard kronor 2021. Syftet med den ekonomiska förstärkningen är att den ska användas inom skolväsendet för att säkerställa att barn och elever får den utbildning de har rätt till, trots covid-19 pandemin.

Skolverket har beräknat bidrag per kommun för 2021 varav Ale kommun beräknas få 3 494 592 kronor. Under februari betalades första delen ut till samtliga kommuner i landet. Ale kommun erhöll då 1 747 296 kronor.

Skolverket anger att kommunerna själva bestämmer, utifrån sina aktuella behov, hur medlen fördelas. Medlen kan användas för insatser i hela skolväsendet, exempelvis inom förskolan, grund- och gymnasieskolan samt vuxenutbildningen. Kommunernas bidrag till enskilda huvudmän ska beräknas efter samma grunder som kommunen tillämpar vid fördelning av resurser till den egna verksamheten av motsvarande slag.

Ekonomisk bedömning

Skolverket beslutar om medel gällande tillfällig förstärkning av statligt stöd till skolväsendet under 2021 (skolmiljarden). Stödet betalas ut vid två tillfällen. Hälften av pengarna betalas ut i februari och den andra hälften betalas ut i juni. Skolverket anger att medel ska fördelas under 2021 och användas till insatser i kommunal och enskild verksamhet i skolväsendet.

Medel från skolmiljarden ska komma till nytta där de säkerställer att Ale kommuns barn och elever får den utbildning som de har rätt till. Pandemins konsekvenser både på lokal och nationell nivå har identifierat behov av åtgärder i form av extraordinära stödinsatser.

Under 2020 gjorde Lärarnas riksförbund en undersökning bland sina lärare där lärarna lyfte fram att de som var mest drabbade av pandemin var elever i behov av särskilt stöd. Även Skolinspektionen beskriver i sin granskningsrapport *Utbildning under påverkan av coronapandemin i grundskola och grundsärskolan* att rektorerna ser stora utmaningar vad gäller distansundervisning för elever i behov av särskilt stöd. Också det kompensatoriska uppdraget ses ännu svårare att genomföra vid helt eller delvist stängda skolor och att elevers olika förutsättningar påverkar deras möjligheter att tillgodogöra sig undervisningen.

För många elever har övergången till distansundervisning gått bra. De har kunnat studera mer självständigt och fått mer studiero än i klassrummet. Men för en stor andel elever finns det ett behov av den struktur som skolan innebär samt av ett individuellt stöd. Mot bakgrunden av att många elever har och har haft svårigheter att klara sina studier eller motivera sig i distansundervisningen finns det ett ökat behov av extra stöd genom till exempel tilläggsbelopp/tilläggsanslag och förlängd studietid.

Invånarperspektiv

Syftet med den ekonomiska förstärkningen är att den ska användas inom skolväsendet för att säkerställa att barn och elever får den utbildning de har rätt till, trots covid-19 pandemin. Förskolan och skolan är inte bara en plats för undervisning utan fyller även en viktig och social funktion i samhället. En konsekvens av covid-19 pandemin är en ökad sjukfrånvaro hos barn och elever vilket innebär att de i större utsträckning behöver stöd i att ta igen förlorad tid i verksamhet och undervisning. Det finns också en ökad oro bland barn och elever kring covid-19 pandemins påverkan på deras vardag, framtid och utveckling. Behovet av stöd för att säkerställa barn och elevers rätt till utbildning kan därmed komma att se annorlunda ut än traditionellt och genom att förstärka tilläggsbeloppen/tilläggsanslag och förlängd studietid kan det nå fram till de som har störst behov.

Hållbarhetsperspektivet

Området har beaktats men bedömts inte tillföra ärendet något ytterligare underlag.

Lagstiftning och kommunala styrdokument

Regeringen har via regleringsbrev gett Skolverket i uppdrag att betala ut medlen. Det finns ingen förordning eller liknande som anger mer detaljer om hur de ska användas. Det framgår av uppdraget att medlen även ska användas i enskild verksamhet. Skolverket har dock inte ge några specifika instruktioner om hur den fördelningen ska ske.

Remissyttrande

Fördelningen av medel från det statliga stödet har samverkats mellan sektor utbildnings verksamhetschefer.

Beslutets genomförande

Enskild huvudman med barn eller elev folkbokförda i Ale kommun kan på lika villkor som Ale kommun söka stöd enligt redan etablerat tillvägagångssätt för tilläggsbelopp. Avseende fördelning per elev till grundskolan kommer beslut till grundskolor med fristående huvudmän att skickas ut.



Förvaltningens bedömning

Förvaltningen gör bedömningen att konsekvenserna av covid-19 pandemin ökat behovet av omfattande särskilt stöd av extraordinärt slag för att säkerställa att barn och elever får den utbildning de trots pandemin har rätt till. Även behovet av särskilt stöd till förlängd studietid inom gymnasieskolan kan ha ökat. Både särskilt stöd till förlängd studietid samt tilläggsbelopp/tilläggsanslag prövas individuellt och utgår från barnet eller elevens behov. Enskild huvudman med barn eller elev folkbokförda i Ale kommun kan på lika villkor som Ale kommun söka stöd enligt redan etablerat tillvägagångssätt.

Tillfällig förstärkning av statligt stöd till skolväsendet 2021 ”skolmiljarden”

Beslut om utbetalning

Skolverket beslutar om medel gällande tillfällig förstärkning av statligt stöd till skolväsendet 2021.

Skälen för beslutet

Beslutet om fördelning och utbetalning fattas utifrån Skolverkets regleringsbrev 2021, punkt 7 under övriga villkor i anslagspost 1:5.3. Där framgår att Skolverket ska betala ut högst 1 000 000 000 kronor till landets kommuner i syfte att bidra till goda förutsättningar för kommunerna att säkerställa barn och elever den utbildning de har rätt till, trots covid-19-pandemin. Medel ska fördelas proportionellt utifrån antalet barn och unga i åldern 6–19 år i kommunen. Medel ska fördelas under 2021 och ska användas till insatser i kommunal och enskild verksamhet i skolväsendet.

Fördelning av medel

1000 000 000 kronor har fördelats proportionerligt utifrån antalet barn och unga i åldern 6–19 år i kommunen enligt bilaga 2.

Utbetalningsplan

Medlen betalas ut vid två tillfällen under 2021. Hälften av medlen betalas ut i nära anslutning till detta beslut. Den andra hälften betalas ut i juni. Utbetalningarna har meddelandetexten ”Utbetalning 1 skolmiljarden”, respektive ”Utbetalning 2 skolmiljarden”.

På Skolverkets vägnar

Jonas Krantz

Avdelningschef

Johanna Freed

Enhetschef

Nils-Henrik Jansson och Peter Jansson har deltagit i den slutliga handläggningen av ärendet.

Bilagor

1. Beräkning
2. Fördelat belopp per kommun

Tillfällig förstärkning av statligt stöd till skolväsendet 2021

Skolverket har beräknat bidrag per kommun enligt nedan

Huvudmannens namn	Organisationsnummer	Statsbidrag
ALE KOMMUN	2120001439	3 494 592 kr
ALINGSÅS KOMMUN	2120001553	4 225 703 kr
ALVESTA KOMMUN	2120000639	2 177 414 kr
ANEBY KOMMUN	2120000498	637 953 kr
ARBOGA KOMMUN	2120002122	1 258 808 kr
ARJEPLOGS KOMMUN	2120002668	208 720 kr
ARVIDSJAURS KOMMUN	2120002650	501 165 kr
ARVIKA KOMMUN	2120001892	2 276 467 kr
ASKERSUNDS KOMMUN	2120001983	974 618 kr
AVESTA KOMMUN	2120002262	2 050 059 kr
BENGTSFORS KOMMUN	2120001470	818 373 kr
BERGS KOMMUN	2120002502	620 265 kr
BJURHOLMS KOMMUN	2120002833	205 772 kr
BJUVS KOMMUN	2120001041	1 729 903 kr
BODENS KOMMUN	2120002767	2 390 851 kr
BOLLEBYGDS KOMMUN	2120002973	1 057 163 kr
BOLLNÄS KOMMUN	2120002361	2 452 170 kr
BORGHOLMS KOMMUN	2120000795	788 892 kr
BORLÄNGE KOMMUN	2120002239	5 412 579 kr
BORÅS KOMMUN	2120001561	11 286 231 kr
BOTKYRKA KOMMUN	2120002882	10 507 362 kr
BOXHOLMS KOMMUN	2120000407	478 170 kr
BROMÖLLA KOMMUN	2120000894	1 300 080 kr
BRÄCKE KOMMUN	2120002460	511 188 kr
BURLÖVS KOMMUN	2120001025	2 032 960 kr
BÅSTADS KOMMUN	2120000944	1 275 907 kr
DALS-EDS KOMMUN	2120001413	427 464 kr
DANDERYDS KOMMUN	2120000126	4 279 358 kr
DEGERFORS KOMMUN	2120001934	846 084 kr
DOROTEA KOMMUN	2120002809	207 541 kr
EDA KOMMUN	2120001769	748 799 kr
EKERÖ KOMMUN	2120000050	3 743 996 kr
EKSJÖ KOMMUN	2120000589	1 686 862 kr
EMMABODA KOMMUN	2120000738	876 744 kr
ENKÖPINGS KOMMUN	2120000282	4 626 635 kr
ESKILSTUNA KOMMUN	2120000357	11 043 313 kr
ESLÖVS KOMMUN	2120001173	3 626 664 kr
ESSUNGA KOMMUN	2120002916	533 003 kr
FAGERSTA KOMMUN	2120002106	1 308 924 kr
FALKENBERGS KOMMUN	2120001231	4 317 092 kr
FALKÖPINGS KOMMUN	2120001744	3 406 152 kr
FALU KOMMUN	2120002221	5 808 205 kr
FILIPSTADS KOMMUN	2120001876	945 138 kr

Huvudmannens namn	Organisationsnummer	Statsbidrag
FINSPÅNGS KOMMUN	2120000423	1 996 405 kr
FLENS KOMMUN	2120000332	1 571 889 kr
FORSHAGA KOMMUN	2120001819	1 150 321 kr
FÄRGELANDA KOMMUN	2120001421	627 930 kr
GAGNEFS KOMMUN	2120002155	1 040 064 kr
GISLAVEDS KOMMUN	2120000514	3 130 806 kr
GNESTA KOMMUN	2120002965	1 172 726 kr
GNOSJÖ KOMMUN	2120000506	988 179 kr
GRUMS KOMMUN	2120001827	787 123 kr
GRÄSTORPS KOMMUN	2120001595	522 391 kr
GULLSPÅNGS KOMMUN	2120001637	420 389 kr
GÄLLIVARE KOMMUN	2120002726	1 372 012 kr
GÄVLE KOMMUN	2120002338	9 852 899 kr
GÖTEBORGS KOMMUN	2120001355	50 459 627 kr
GÖTENE KOMMUN	2120001652	1 272 959 kr
HABO KOMMUN	2120001611	1 580 143 kr
HAGFORS KOMMUN	2120001884	880 281 kr
HALLSBERGS KOMMUN	2120001926	1 567 761 kr
HALLSTAHAMMARS KOMMUN	2120002064	1 576 605 kr
HALMSTADS KOMMUN	2120001215	9 893 582 kr
HAMMARÖ KOMMUN	2120001793	1 933 906 kr
HANINGE KOMMUN	2120000084	9 785 684 kr
HAPARANDA KOMMUN	2120002775	885 588 kr
HEBY KOMMUN	2120002049	1 295 953 kr
HEDEMORA KOMMUN	2120002254	1 392 648 kr
HELSINGBORGS KOMMUN	2120001157	14 457 129 kr
HERRLJUNGA KOMMUN	2120001520	874 975 kr
HJO KOMMUN	2120001728	844 315 kr
HOFORS KOMMUN	2120002296	818 373 kr
HUDDINGE KOMMUN	2120000068	12 984 884 kr
HUDIKSVALLS KOMMUN	2120002379	3 527 021 kr
HULTSFREDS KOMMUN	2120000712	1 297 722 kr
HYLTE KOMMUN	2120001207	1 148 552 kr
HÅBO KOMMUN	2120000241	2 518 206 kr
HÄLLEFORS KOMMUN	2120001942	596 681 kr
HÄRJEDALENS KOMMUN	2120002510	776 511 kr
HÄRNÖSANDS KOMMUN	2120002403	2 353 706 kr
HÄRRYDA KOMMUN	2120001264	4 797 031 kr
HÄSSLEHOLMS KOMMUN	2120000985	4 912 004 kr
HÖGANÄS KOMMUN	2120001165	2 752 279 kr
HÖGSBY KOMMUN	2120000688	555 408 kr
HÖRBY KOMMUN	2120001108	1 455 736 kr
HÖÖRS KOMMUN	2120001116	1 742 874 kr
JOKKMOKKS KOMMUN	2120002676	354 943 kr
JÄRFÄLLA KOMMUN	2120000043	8 479 118 kr
JÖNKÖPINGS KOMMUN	2120000530	13 777 904 kr
KALIX KOMMUN	2120002692	1 288 288 kr
KALMAR KOMMUN	2120000746	6 583 536 kr
KARLSBORGS KOMMUN	2120001629	574 865 kr

Huvudmannens namn	Organisationsnummer	Statsbidrag
KARLSHAMNS KOMMUN	2120000845	2 989 890 kr
KARLSKOGA KOMMUN	2120001991	2 788 835 kr
KARLSKRONA KOMMUN	2120000829	6 555 825 kr
KARLSTADS KOMMUN	2120001850	8 345 867 kr
KATRINEHOLMS KOMMUN	2120000340	3 445 655 kr
KILS KOMMUN	2120001751	1 192 772 kr
KINDA KOMMUN	2120000399	923 322 kr
KIRUNA KOMMUN	2120002783	2 022 347 kr
KLIPPANS KOMMUN	2120000928	1 682 145 kr
KNIVSTA KOMMUN	2120003013	2 504 055 kr
KRAMFORS KOMMUN	2120002429	1 532 975 kr
KRISTIANSTADS KOMMUN	2120000951	8 506 830 kr
KRISTINEHAMNS KOMMUN	2120001868	2 134 962 kr
KROKOMS KOMMUN	2120002478	1 734 030 kr
KUMLA KOMMUN	2120001975	2 409 129 kr
KUNGSBACKA KOMMUN	2120001256	9 915 397 kr
KUNGSÖRS KOMMUN	2120002056	883 229 kr
KUNGÄLVS KOMMUN	2120001371	4 766 372 kr
KÄVLINGE KOMMUN	2120001058	3 847 766 kr
KÖPINGS KOMMUN	2120002114	2 524 691 kr
LAHOLMS KOMMUN	2120001223	2 449 222 kr
LANDSKRONA KOMMUN	2120001140	4 538 194 kr
LAXÅ KOMMUN	2120001918	480 529 kr
LEKEBERGS KOMMUN	2120002981	899 738 kr
LEKSANDS KOMMUN	2120002163	1 382 625 kr
LERUMS KOMMUN	2120001447	5 255 744 kr
LESSEBO KOMMUN	2120000613	940 421 kr
LIDINGÖ KOMMUN	2120000191	5 538 165 kr
LIDKÖPINGS KOMMUN	2120001694	3 817 107 kr
LILLA EDETS KOMMUN	2120001496	1 340 174 kr
LINDESBERGS KOMMUN	2120002015	2 223 992 kr
LINKÖPINGS KOMMUN	2120000449	15 696 480 kr
LJUNGBY KOMMUN	2120000670	2 643 792 kr
LJUSDALS KOMMUN	2120002320	1 718 700 kr
LJUSNARSBERGS KOMMUN	2120001959	356 122 kr
LOMMA KOMMUN	2120001066	3 265 825 kr
LUDVIKA KOMMUN	2120002270	2 473 985 kr
LULEÅ KOMMUN	2120002742	6 977 982 kr
LUNDS KOMMUN	2120001132	11 996 116 kr
LYCKSELE KOMMUN	2120002635	1 147 962 kr
LYSEKILS KOMMUN	2120001389	1 198 079 kr
MALMÖ KOMMUN	2120001124	31 446 025 kr
MALUNG-SÄLENS KOMMUN	2120002148	840 778 kr
MALÅ KOMMUN	2120002866	285 369 kr
MARIESTADS KOMMUN	2120001686	2 179 182 kr
MARKARYDS KOMMUN	2120000654	992 896 kr
MARKS KOMMUN	2120001504	3 507 564 kr
MELLERUDS KOMMUN	2120001488	831 344 kr
MJÖLBY KOMMUN	2120000480	2 729 284 kr

Huvudmannens namn	Organisationsnummer	Statsbidrag
MORA KOMMUN	2120002213	1 839 569 kr
MOTALA KOMMUN	2120002817	4 176 766 kr
MULLSJÖ KOMMUN	2120001603	772 973 kr
MUNKEDALS KOMMUN	2120001330	1 000 561 kr
MUNKFORS KOMMUN	2120001801	311 312 kr
MÖLNDALS KOMMUN	2120001363	7 146 610 kr
MÖNSTERÅS KOMMUN	2120000720	1 215 177 kr
MÖRBYLÅNGA KOMMUN	2120000704	1 498 777 kr
NACKA KOMMUN	2120000167	12 332 780 kr
NORA KOMMUN	2120002007	1 023 555 kr
NORBERGS KOMMUN	2120002072	518 263 kr
NORDANSTIGS KOMMUN	2120002312	890 894 kr
NORDMALINGS KOMMUN	2120002536	649 745 kr
NORRKÖPINGS KOMMUN	2120000456	14 130 488 kr
NORRTÄLJE KOMMUN	2120000217	5 386 047 kr
NORSJÖ KOMMUN	2120002858	366 145 kr
NYBRO KOMMUN	2120000753	1 876 125 kr
NYKVARNS KOMMUN	2120002999	1 362 579 kr
NYKÖPINGS KOMMUN	2120002940	5 627 196 kr
NYNÄSHAMNS KOMMUN	2120000233	2 725 747 kr
NÄSSJÖ KOMMUN	2120000548	3 218 657 kr
OCKELBO KOMMUN	2120002288	484 656 kr
OLOFSTRÖMS KOMMUN	2120000811	1 170 367 kr
ORSA KOMMUN	2120002189	584 299 kr
ORUST KOMMUN	2120001314	1 275 317 kr
OSBY KOMMUN	2120000902	1 293 005 kr
OSKARSHAMNS KOMMUN	2120000761	2 573 628 kr
OVANÅKERS KOMMUN	2120002304	1 026 503 kr
OXELÖSUNDS KOMMUN	2120000324	1 057 163 kr
PAJALA KOMMUN	2120002718	489 373 kr
PARTILLE KOMMUN	2120001272	4 430 886 kr
PERSTORPS KOMMUN	2120000910	788 303 kr
PITEÅ KOMMUN	2120002759	3 886 680 kr
RAGUNDA KOMMUN	2120002452	449 869 kr
REGION GOTLAND	2120000803	5 285 814 kr
ROBERTSFORS KOMMUN	2120002551	619 675 kr
RONNEBY KOMMUN	2120000837	2 926 802 kr
RÄTTVIKS KOMMUN	2120002171	881 460 kr
SALA KOMMUN	2120002098	2 154 419 kr
SALEMS KOMMUN	2120002874	2 113 147 kr
SANDVIKENS KOMMUN	2120002346	3 758 736 kr
SIGTUNA KOMMUN	2120000225	5 351 260 kr
SIMRISHAMNS KOMMUN	2120000969	1 461 632 kr
SJÖBO KOMMUN	2120001090	1 800 656 kr
SKARA KOMMUN	2120001702	1 797 118 kr
SKELLEFTEÅ KOMMUN	2120002643	6 778 696 kr
SKINNSKATTEBERGS KOMMUN	2120002023	362 018 kr
SKURUPS KOMMUN	2120001082	1 624 363 kr
SKÖVDE KOMMUN	2120001710	5 124 262 kr

Huvudmannens namn	Organisationsnummer	Statsbidrag
SMEDJEBACKENS KOMMUN	2120002205	943 959 kr
SOLLEFTEÅ KOMMUN	2120002437	1 649 716 kr
SOLLENTUNA KOMMUN	2120000134	8 813 425 kr
SOLNA KOMMUN	2120000183	5 611 866 kr
SORSELE KOMMUN	2120002585	189 263 kr
SOTENÄS KOMMUN	2120001322	617 317 kr
STAFFANSTORPS KOMMUN	2120001017	3 129 627 kr
STENUNGSUNDS KOMMUN	2120001298	2 932 109 kr
STOCKHOLMS KOMMUN	2120000142	83 781 778 kr
STORFORS KOMMUN	2120001785	348 457 kr
STORUMANS KOMMUN	2120002577	470 505 kr
STRÄNGNÄS KOMMUN	2120000365	3 874 298 kr
STRÖMSTADS KOMMUN	2120001405	1 229 917 kr
STRÖMSUNDS KOMMUN	2120002486	951 034 kr
SUNDBYBERGS KOMMUN	2120000175	4 243 981 kr
SUNDSVALLS KOMMUN	2120002411	9 589 935 kr
SUNNE KOMMUN	2120001843	1 134 991 kr
SURAHAMMARS KOMMUN	2120002031	974 618 kr
SVALÖVS KOMMUN	2120000993	1 500 546 kr
SVEDALA KOMMUN	2120001074	2 710 417 kr
SVENLJUNGA KOMMUN	2120001512	1 014 122 kr
SÄFFLE KOMMUN	2120001900	1 387 932 kr
SÄTERS KOMMUN	2120002247	1 008 226 kr
SÄVSJÖ KOMMUN	2120000563	1 242 299 kr
SÖDERHAMNS KOMMUN	2120002353	2 270 571 kr
SÖDERKÖPINGS KOMMUN	2120000464	1 474 604 kr
SÖDERTÄLJE KOMMUN	2120000159	10 166 569 kr
SÖLVESBORGS KOMMUN	2120000852	1 588 398 kr
TANUMS KOMMUN	2120001348	1 087 822 kr
TIBRO KOMMUN	2120001660	1 057 163 kr
TIDAHOLMS KOMMUN	2120001736	1 181 570 kr
TIERPS KOMMUN	2120000266	1 952 774 kr
TIMRÅ KOMMUN	2120002395	1 732 851 kr
TINGSRYDS KOMMUN	2120000621	1 110 227 kr
TJÖRNS KOMMUN	2120001306	1 434 510 kr
TOMELILLA KOMMUN	2120000886	1 295 364 kr
TORSBY KOMMUN	2120001777	888 536 kr
TORSÅS KOMMUN	2120000696	643 260 kr
TRANEMO KOMMUN	2120001462	1 147 373 kr
TRANÅS KOMMUN	2120000597	1 874 356 kr
TRELLEBORGS KOMMUN	2120001199	4 446 805 kr
TROLLHÄTTANS KOMMUN	2120001546	6 003 364 kr
TROSA KOMMUN	2120002957	1 440 407 kr
TYRESÖ KOMMUN	2120000092	5 672 006 kr
TÄBY KOMMUN	2120000118	8 495 038 kr
TÖREBODA KOMMUN	2120001678	827 806 kr
UDDEVALLA KOMMUN	2120001397	5 574 721 kr
ULRICEHAMNS KOMMUN	2120001579	2 353 116 kr
UMEÅ KOMMUN	2120002627	11 869 940 kr

Huvudmannens namn	Organisationsnummer	Statsbidrag
UPPLANDS VÄSBY KOMMUN	2120000019	4 865 425 kr
UPPLANDS-BRO KOMMUN	2120000100	3 364 879 kr
UPPSALA KOMMUN	2120003005	21 694 538 kr
UPPVIDINGE KOMMUN	2120000605	941 011 kr
VADSTENA KOMMUN	2120002825	587 837 kr
VAGGERYDS KOMMUN	2120000522	1 536 512 kr
VALDEMARSVIKS KOMMUN	2120000431	614 959 kr
VALLENTUNA KOMMUN	2120000027	4 154 951 kr
VANSBRO KOMMUN	2120002130	607 883 kr
VARA KOMMUN	2120002924	1 529 437 kr
VARBERGS KOMMUN	2120001249	6 300 526 kr
VAXHOLMS KOMMUN	2120002908	1 438 638 kr
VELLINGE KOMMUN	2120001033	4 182 073 kr
VETLANDA KOMMUN	2120000571	2 721 619 kr
VILHELMINA KOMMUN	2120002601	601 987 kr
VIMMERBY KOMMUN	2120000787	1 439 817 kr
VINDELNS KOMMUN	2120002544	511 778 kr
VINGÅKERS KOMMUN	2120000308	917 426 kr
VÅRGÅRDA KOMMUN	2120001454	1 211 050 kr
VÄNERSBORGS KOMMUN	2120001538	3 959 791 kr
VÄNNÄS KOMMUN	2120002841	938 063 kr
VÄRMDÖ KOMMUN	2120000035	5 217 420 kr
VÄRNAMO KOMMUN	2120000555	3 474 546 kr
VÄSTERVIKS KOMMUN	2120000779	3 153 800 kr
VÄSTERÅS KOMMUN	2120002080	15 191 188 kr
VÄXJÖ KOMMUN	2120000662	9 463 760 kr
YDRE KOMMUN	2120000381	316 029 kr
YSTAD KOMMUN	2120001181	2 686 243 kr
ÅMÅLS KOMMUN	2120001587	1 189 824 kr
ÅNGE KOMMUN	2120002387	767 077 kr
ÅRE KOMMUN	2120002494	1 144 424 kr
ÅRJÄNGS KOMMUN	2120001835	900 917 kr
ÅSELE KOMMUN	2120002791	234 663 kr
ÅSTORPS KOMMUN	2120000936	1 870 229 kr
ÅTVIDABERGS KOMMUN	2120000415	1 040 654 kr
ÄLMHULTS KOMMUN	2120000647	1 929 779 kr
ÄLVDALENS KOMMUN	2120002197	624 392 kr
ÄLVKARLEBY KOMMUN	2120000258	922 733 kr
ÄLVSBYNS KOMMUN	2120002734	719 319 kr
ÄNGELHOLMS KOMMUN	2120000977	4 065 920 kr
ÖCKERÖ KOMMUN	2120001280	1 328 381 kr
ÖDESHÖGS KOMMUN	2120000373	465 199 kr
ÖREBRO KOMMUN	2120001967	15 264 300 kr
ÖRKELLJUNGA KOMMUN	2120000878	1 011 174 kr
ÖRNSKÖLDSVIKS KOMMUN	2120002445	5 353 619 kr
ÖSTERSUNDS KOMMUN	2120002528	6 020 463 kr
ÖSTERÅKERS KOMMUN	2120002890	5 273 433 kr
ÖSTHAMMARS KOMMUN	2120000290	1 936 265 kr
ÖSTRA GÖINGE KOMMUN	2120000860	1 623 774 kr

Huvudmannens namn	Organisationsnummer	Statsbidrag
ÖVERKALIX KOMMUN	2120002684	221 692 kr
ÖVERTORNEÅ KOMMUN	2120002700	314 260 kr
Totalt		1 000 000 000 kr

Kontroll av att beslutsbilagan överensstämmer med databas
och andra kontroller enligt rutinbeskrivningen är gjord av

Nils-Henrik Jansson



Sektor utbildning

Diarienummer: UBN.2021.155

Datum: 2021-04-14

Utvecklingsledare Lina Nelin

Utbildningsnämnden

Riktlinjer för godkännande att bedriva fristående pedagogisk omsorg

Förslag till beslut

Utbildningsnämnden beslutar anta *Riktlinje för godkännande att bedriva fristående pedagogisk omsorg för enskild huvudman*.

Sammanfattning

Nämnden har i juni 2020 beslutat om *Riktlinjer för godkännande att bedriva fristående förskola för enskild huvudman*. I beslutad riktlinje ändrades tillsynsintervallen avseende fristående förskolor. Mot den bakgrunden behöver riktlinjer för pedagogisk omsorg med enskild huvudman revideras.

Åsa Ericson

Sektorchef

Lina Nelin

Utvecklingsledare

Beslutsunderlag

Tjänsteutlåtande, 2021-04-14

Riktlinje för godkännande att bedriva pedagogisk omsorg för enskild huvudman Förslag 2021-04-09

Beslutet skickas till:

För vidare hantering:

Sektor utbildning administrativa enheten

Ärendet

Pedagogisk omsorg erbjuds istället för förskola eller fritidshem och vänder sig till barn i åldern 1-12 år. Pedagogisk omsorg styrs av skollagen. Ale kommun ska enligt skollagen (2010:800) godkänna och bevilja bidrag till pedagogisk omsorg med enskild huvudman som uppfyller de krav som står i 25 kap 10§ samt enligt skollagen 26 kap 4§ utöva tillsyn över pedagogisk omsorg till vilka kommunen har beviljat bidrag.

Med stöd i ett gemensamt utvecklingsarbete inom GR har sektorn sett över tillsynsprocessen. Det ledde bland annat fram till att *Riktlinjer för godkännande att bedriva fristående förskola för enskild huvudman* reviderades i juni 2020 samt att *Riktlinjer för rätt till bidrag för pedagogisk omsorg* även behöver ändras. Ändringen avser tidsintervallen för tillsyn.

Ekonomisk bedömning

Området har beaktats men inte bedömts tillföra ärendet något ytterligare underlag.

Invånarperspektiv

I skollagen 25 kap. §6 anges att verksamheten ska utformas med respekt för barnets rättigheter och i överensstämmelse med grundläggande demokratiska rättigheter. Riktlinjer kompletterar skollagen för att säkerställa att enskilda huvudmän bedriver pedagogisk omsorg utifrån skollagen och läroplanen samt Skolverkets allmänna råd för pedagogisk omsorg.

Hållbarhetsperspektivet

Området har beaktats men inte bedömts tillföra ärendet något ytterligare underlag.

Lagstiftning och kommunala styrdokument

Skollagen 25 kap 10 §

Riktlinjer för godkännande att bedriva fristående förskola för enskild huvudman, antagna 2020-06-03 Utbildningsnämnden § 74, ärende UBN.2020.209.

Remissyttrande

Området har beaktats men inte bedömts tillföra ärendet något ytterligare underlag.

Beslutets genomförande

Göra beslutad riktlinje tillgänglig offentligt.



Förvaltningens bedömning

Förvaltningens bedömning är att tydliga styrdokument är en viktig förutsättning för styrning och uppföljning. Riktlinjen ger information om krav och tillvägagångssätt vilket skapar tydlighet och transparens.

Riktlinje för godkännande att bedriva pedagogisk omsorg med enskild huvudman

Antagen av nämnd
Ansvarig sektor:
Ikraftträdande
Giltighetstid
Revideras
Diarienummer

datum § XX
Utbildning
2020-XX-XX
Gäller tills vidare
Senast fyra år efter ikraftträdande
UBN.2021.155

Ansvarig handläggare

Administrativ chef, Sektor Utbildning

Innehållsförteckning	
Ansökningsförfarande	3
Förutsättningar för att bli godkänd.....	3
Beslut	4
Förändringar i verksamheten	4
Avveckling av verksamhet.....	4
Bidrag från hemkommunen	4
Avgifter	5
Pedagogisk personal	5
Livsmedel	5
Lokaler och säkerhet.....	5
Vikarier	6
Öppettider	6
Tillsyn	6

Ansökningsförfarande

En huvudman som vill bedriva pedagogisk omsorg i fristående regi i Ale kommun ska lämna in en ansökan.

En ansökan ska innehålla:

1. Verksamhetsidé och pedagogisk inriktning.
2. En beskrivning av verksamhetens omfattning; personalantal, barnantal, hantering av föräldraavgifter samt en beskrivning av hur vikariefrågan ska lösas.
3. Ekonomisk kalkyl/finansieringsplan.
4. Kopia på planlösning för boendet där verksamheten ska bedrivas (om lokal inte finns vid ansökningsperioden ska lokalunderlag kompletteras när lokal finns).
5. Utdrag från belastningsregistret på huvudmän som kommer att möta barn eller arbeta med barn.
6. F-skattebevis och/eller kopia av bolagsregistreringen.

Ansökan ska vara inlämnad och komplett cirka 4 månader innan verksamheten är tänkt att startas.

Ansökan med bilagor ska skickas till sektor utbildning, 449 80 Alafors eller till e-post ubn@ale.se. Handläggningstiden för ansökan ska vara högst 4 månader, beräknat från att ansökan är komplett.

Förutsättningar för att bli godkänd

En huvudman ska uppfylla skollagens krav på stabilitet. Skatter och avgifter ska betalas i rätt tid. Årsredovisning och deklARATIONER ska göras i enlighet med gällande lagstiftning och deklARATIONER ska lämnas enligt gällande bestämmelser till skatteverket.

En ansökan kan avslås om:

1. en huvudman saknar förutsättningar att följa de föreskrifter som gäller för pedagogisk omsorg.
2. en ansökan innehåller brister som inte rättas till efter påpekande,
3. personer bakom rättssubjektet visat misskötsamhet i att följa gällande lagstiftning, eller om.
4. personer som står bakom rättssubjektet bedriver annan fristående/enskild verksamhet enligt skollagen och denna är föremål för tillsynsåtgärder i form av föreläggande och återkallande av godkännande.
5. Ansökan från huvudman som uppenbart inte delar styrdokumentens (tex skollagen, läroplanen och allmänna råd) värdegrund kommer att avslås.

Beslut

Utbildningsnämnden beslutar om huvudmannen för den pedagogiska omsorgen har rätt till bidrag för denna.

Ett beslut om rätt till bidrag förutsätter att en verksamhet pågår löpande. Nämnden avslutar rätt till bidrag efter 12 månader om inga barn registrerats eller rapporterats till sektorn och inga andra kommuner ger verksamheten bidrag för inskrivna barn.

Förändringar i verksamheten

Huvudmannen får inte göra förändringar eller överlåta verksamheten till annan huvudman utan utbildningsnämndens godkännande. Huvudmannen är skyldig att rapportera till sektorn vid förändringar som bedöms vara väsentliga.

Följande förändringar måste rapporteras och godkännas:

- Byte av lokal, flytt av verksamheten
- Byte av ägare av huvudman, förändringar av företagsstyrelse
- Byte av kontaktpersoner eller företrädare
- Ändrad inriktning

Förändringar ska styrkas med exempelvis nya registreringsbevis och liknande beroende på vilka förändringar som ska genomföras.

Om ny huvudman som önskar ta över befintlig verksamhet från en annan huvudman, ska den nya huvudmannen skicka in en ansökan till nämnden om godkännande att driva pedagogisk omsorg.

Avveckling av verksamhet

Huvudmannen ska meddela sektor utbildning 4 månader innan avveckling planeras. Kommunen har ingen skyldighet att med förtur ta över barnen till kommunal verksamhet.

Bidrag från hemkommunen

Verksamheten erhåller ersättning för inskrivna barn som är bosatta i Ale dvs. folkbokfört eller rätteligen ska vara folkbokfört i Ale kommun. För en outnyttjad plats erhålls ersättning för högst två månader. Det är huvudmannens ansvar att meddela sektorn.

Beslut om ersättning till pedagogisk omsorg regleras utifrån skollagens och skolförordningens föreskrifter om bidrag till enskilda huvudmän. Ersättningens storlek beslutas av utbildningsnämnden varje år. Utbetalning av ersättningen kan enbart göras till huvudman med rätt till bidrag som har inskrivna barn.

Förutsättning för att bidrag ska utgå är att huvudmannen innehar F-skattsedel och i förekommande fall arbetsgivarregistrering.

Huvudmannen är ansvarig för att underlag för ersättning är rättvisande och att de lämnas in inom de tidsramar som sektorn fastställer.

Avgifter

Avgifter som en huvudman för en pedagogisk omsorg tar ut ska vara skäliga. Huvudmannen ska tillämpa maxtaxa, men kan ta ut lägre avgifter. Någon avgift utöver maxtaxan kan inte tas ut.

Kostnader för frukost, lunch och mellanmål ingår i ersättningen varför avgift inte kan tas ut av vårdnadshavarna för detta.

Pedagogisk personal

I den pedagogiska omsorgen ska finnas personal med sådan utbildning eller erfarenhet att barnets behov av omsorg och en god pedagogisk verksamhet kan tillgodoses. I verksamheten ska det finnas personal som behärskar det svenska språket i tillräcklig omfattning för att garantera att barns språkutveckling i svenska språket tillgodoses.

Livsmedel

Bestämmelser för livsmedelshantering ska vara uppfyllda. Huvudmannen ska löpande genomföra en egenkontroll av verksamheten i enlighet med livsmedelsverkets riktlinjer.

Lokaler och säkerhet

Pedagogisk omsorg ska bedrivas i ändamålsenliga lokaler i grupper med en lämplig sammansättning och storlek. Lokalerna ska erbjuda tillräckliga utrymmen för barns aktiviteter, vila, avkoppling och säkra sovplatser. Lokalerna ska vara trygga, säkra och hälsosamma för barn att vistas i samt utformade så att de möjliggör en varierad verksamhet, som stimulerar barns lärande och utveckling såväl enskilt som i grupp.

Dokumenterad barnsäkerhetsrond ska göras i de lokaler/bostäder som ska användas för pedagogisk omsorg innan en verksamhet startas och därefter en gång per år.

Dokumenterade rutiner för barnsäkerhet ska finnas, det vill säga för olycksfall, brand och utrymning, när barn försvinner och för andra kriser och katastrofer. Rutinerna ska finnas tillgängliga i verksamhetens lokaler/bostäder och vara kända av verksamhetens personal. Rutinerna ska uppdateras varje år. Verksamhetslokaler och bostäder med fler än sex barn inskrivna, ska ha ett brandsäkerhetsutlåtande från en licensierad fristående brandkonsult.

Tillbud och olyckor ska dokumenteras och utredas av huvudmannen. Vårdnadshavare ska omgående informeras.

Huvudmannen ansvarar för att samtlig personal som anställs i verksamheten samt är boende i hemmet lämnar utdrag ur polisens belastningsregister.

Huvudmannen är ansvarig för barnens säkerhet under den tid de vistas i verksamheten. Personalen ska dagligen registrera barnens närvaro och frånvaro.

Använder den pedagogiska omsorgen en kompletterande lokal ansvarar huvudmannen för att denna uppfyller samma krav enligt ovan och att den uppfyller andra myndigheters bestämmelser.

Använder huvudmannen egen eller abonnerad bil/buss för olika aktiviteter är det huvudmannens ansvar att transporten sker säkert.

Vikarier

För att verksamheten ska kunna upprätthålla barnsäkerhet med en god kvalitet i verksamhetens innehåll måste det finnas system och dokumenterad vikarieberedskap för både kortare och längre tids personalfrånvaro. Barngruppen ska även vid en vikariesituation ha en lämplig sammansättning och storlek.

Öppettider

De regler som gäller för öppettider i förskolan gäller också för pedagogisk omsorg. Verksamheten ska hållas öppen i den omfattning som behövs med hänsyn till föräldrarnas förvärvsarbete, studier eller om barnet har ett eget behov på grund av familjens situation i övrigt. Förändras föräldrars behov av omsorgstid ska deras behov mötas snarast. Information ska lämnas till föräldrarna om deras rätt till omsorg. För att få fullt bidrag ska verksamheten ha ett öppethållande om minst 10 timmar per dag, 5 dagar per vecka, 11 månader per år.

Tillsyn

Utbildningsnämnden ansvarar för tillsyn av den fristående verksamheten. Tillsyn sker i samtliga verksamheter som utbildningsnämnden beviljat bidrag för. Tillsynen ska säkerställa att verksamheten bedrivs i enlighet med skollagens krav samt övriga krav som regleras i aktuella styrdokument för den fristående verksamheten.

Regelbunden tillsyn genomförs varje år för nyetablerade verksamheter och var tredje år för verksamhet som funnits i 5 år eller mer. Tillsynen dokumenteras i en rapport som redovisas till utbildningsnämnden. Rapporten översänds till berörd huvudman. Den fristående verksamheten ska tillhandahålla de handlingar samt de upplysningar som förvaltningen behöver för tillsynen.

Utöver den regelbundna tillsynen kan sektorn även göra oanmälda besök i verksamheten.

Vid brist utfärdar verksamhetschef förskola en skriftlig anmärkning eller ett föreläggande med krav på åtgärder.

Nämnden informeras vid allvarliga missförhållanden och i de fall då förelägandet inte följs. Om föreläggande inte följs kan nämnden återkalla ett beslut om rätt till bidrag



Sektor utbildning

Diarienummer: UBN.2021.148

Datum: 2021-04-15

Utvecklingsledare Lina Nelin

Utbildningsnämnden

Godkännande av förändring i ägar- och ledningskretsen för Alkottens ekonomiska förening

Förslag till beslut

Utbildningsnämnden beslutar att godkänna förändring i ägar- och ledningskrets för Alkotten ekonomisk förening.

Sammanfattning

Föräldrakooperativet Alkotten ekonomisk förening, organisationsnummer 769600-1796, har inkommit med anmälan om förändring i styrelsen och en prövning utifrån skollagens 2 kap 5 § har genomförts.

Prövningen visar att ägar- och ledningskretsen fortsatt uppfyller skollagens krav på insikt kring de föreskrifter som gäller för verksamheten samt att den nya styrelseledamoten uppfyller kravet på lämplighet.

Åsa Ericson

Sektorchef

Lina Nelin

Utvecklingsledare

Beslutsunderlag

Tjänsteutlåtande 2021-04-15

Beslutet skickas till:

För vidare hantering:

Sektor utbildning central administration

För kännedom:

Alkotten ekonomisk förening

Ärendet

Sedan den 1 januari 2019 innehåller skollagen bestämmelser om ägar- och ledningsprövning av huvudmän som bedriver verksamhet inom förskola och skola. Ägar- och ledningsprövningen omfattar såväl ekonomiska förutsättningar som erfarenhet och lämplighet.

Skolinspektionen utför ägar- och ledningsprövning av huvudmän inom skola. Inom förskola är det kommunen som har tillsynsansvar samt ansvarar för att utföra tillståndsprövning.

Ägar- och ledningsprövning görs vid ansökan om godkännande att bedriva ny förskola samt vid förändringar inom ägar- och ledningskretsen. Sedan lagändringen är alla huvudmän skyldiga att anmäla förändringar inom ägar- och ledningskretsen till Utbildningsnämnden inom en månad efter att bytet av person har gjorts.

Det fanns inga övergångsbestämmelser kring införandet av de skärpta kraven som trädde i kraft 2019 och befintliga godkännanden behövde inte prövas på nytt. Ale kommun har under 2020 samlat in uppgifter om ägare och ledning för enskilda huvudmän som är godkända att bedriva förskolor i Ale.

Föräldrakooperativet Alkotten ekonomisk förening, organisationsnummer 769600-1796, har inkommit med anmälan om förändring i styrelsen och en prövning utifrån skollagens 2 kap 5 § har genomförts.

Bedömningen av ny styrelseledamots lämplighet har utförts genom kontroll av utdrag ur belastningsregistret samt kontakt med kronofogden.

Prövningen visar att ägar- och ledningskretsen fortsatt uppfyller skollagens krav på insikt kring de föreskrifter som gäller för verksamheten samt att den nya styrelseledamoten uppfyller kravet på lämplighet.

Ekonomisk bedömning

Området har beaktats men inte bedömts tillföra ärendet något ytterligare underlag.

Invånarperspektiv

En enskild huvudman för förskola ska uppfylla skollagens krav om insikt och lämplighet att bedriva verksamhet. Prövningen ska på så sätt säkerställa att de vårdnadshavare i Ale kommun som väljer en fristående förskola kan vara säkra på att kraven som finns i skollagen gällande ägar- och ledningsprövning uppfylls.

Hållbarhetsperspektivet

Området har beaktats men inte bedömts tillföra ärendet något ytterligare underlag.



Lagstiftning och kommunala styrdokument

Skollagen (2010:800) 2 kap 5 §, §5a och §5b

Riktlinjer för godkännande att bedriva fristående förskola för enskild huvudman.
UBN.2020.209

Remissyttrande

Området har beaktats men inte bedömts tillföra ärendet något ytterligare underlag.

Beslutets genomförande

Berörd huvudman kommer att informeras.

Förvaltningens bedömning

Skollagen ställer krav på att ägar- och ledningskretsen har erfarenhet av eller på annat sätt förvärvat insikt i de föreskrifter som gäller för förskola samt har en lämplighet att bedriva denna. Kraven på erfarenhet och lämplighet har kontrollerats vid anmälan om förändring av ägar- och ledningskretsen. Förvaltningens prövning har visat att ny ledamot bedöms lämplig och att den samlade insikten i styrelsen uppfyller de krav som ställs i skollagen



Sektor utbildning

Diarienummer: UBN.2021.210

Datum: 2021-04-14

Verksamhetsutvecklare Marcus Einarsson

Utbildningsnämnden

Kunskapsuppföljning mittermin våren 2021

Förslag till beslut

Utbildningsnämnden beslutar att notera informationen.

Sammanfattning

Vårens mitterminsuppföljning av elevernas kunskaper i engelska, matematik, svenska och svenska som andra språk visar över lag på en positiv utveckling av resultatet i jämförelse med höstterminen 2020. Särskilt glädjande är att vi kan se en tydlig uppgång gällande resultatet i svenska som andraspråk på samtliga skolor och i alla årskurser förutom årskurs 2 och årskurs 3. I det pedagogiska bokslutet kommer skolorna att analysera anledningarna till de förbättrade resultaten i svenska som andraspråk.

I årskurs 2-3 är det fortsatt bra måluppfyllelse i svenska, matematik och engelska, och det ligger på samma höga nivåer som under höstens mitterminsuppföljning. En förändring mot förra läsåret är att det i år genomförs nationella prov i årskurs 3 vilket ytterligare kommer att ge ett viktigt bedömningsunderlag.

Innevarande års mitterminsuppföljning visar på ett fortsatt gott resultat för åk4-5, där resultatet är i paritet med höstterminens mitterminsuppföljning. I årskurs 6 är det en generell förbättring av resultatet i jämförelse med mitterminsuppföljningen höstterminen 2020, och i matematik är det nu 87 procent av eleverna som har minst godtagbara kunskaper.

I kunskapsuppföljningen för året 2020 identifierades årskurs 7 förhållandevis låga godkännandegrad i samtliga ämnen. Vid en jämförelse mellan mitterminsuppföljningarna hösten 2020 och vårterminen 2021 så kan inga stora förändringar identifieras, om vi bortser ifrån svenska som andraspråk där resultatet höjts ifrån 54 procent till 70 procent som klarar minst godtagbara kunskaper. Skolorna gör kontinuerligt insatser för att eleverna ska nå kunskapskraven.

I årskurs 9 ligger resultatet av mitterminsuppföljningen generellt lite högre än uppföljningen ifrån höstterminen 2020. Precis som i de flesta andra årskurserna så har resultatet i svenska som andraspråk förbättrats till 71 procent som klarar minst godtagbara kunskaper.



Med hjälp av det statliga stöd som kallas ”Skolmiljarden” kommer riktade insatser att göras i grundskolans yngre och äldre åldrar samt på gymnasieskolan. Detta för att mildra den utbildningsskuld som pandemin har fört med sig. Exempel på riktade insatser kopplade till dessa medel är utökad speciallärarresurs och möjlighet att stärka upp extraordinära stödinsatser via tilläggsanslag.

Åsa Ericson
Sektorchef

Marcus Einarsson
Verksamhetsutvecklare

Beslutsunderlag

Tjänsteutlåtande, 2021-04-14



Sektor utbildning

Diarienummer: UBN.2021.218

Datum: 2021-04-15

Verksamhetsutvecklare Marcus Einarsson

Utbildningsnämnden

Systematiskt kvalitetsarbete 2021 uppföljning av frånvaro i grundskolan jan-mars 2021

Förslag till beslut

Utbildningsnämnden beslutar att notera informationen.

Sammanfattning

I skollagen (2010:800) kap 4 regleras det systematiska kvalitetsarbetet på huvudmannnivå. I 3§ anges att varje huvudman inom skolväsendet ska på huvudmannnivå systematiskt och kontinuerligt planera, följa upp och utveckla utbildningen. Som en del i det systematiska kvalitetsarbetet på huvudmannnivå ingår att följa upp skolornas frånvarostatistik fyra gånger per år. På enhetsnivå följs frånvarostatistiken upp kontinuerligt.

Nya gemensamma rutiner för alla skolor som tydliggör ansvarsfördelningen vid skolfrånvaro har utarbetats och fastställts av sektorledningen. Rutinerna fastställdes våren 2020 och finns med i tidigare ärende 2020.04 utbildningsnämndens sammanträde 2020-04-29.

Åsa Ericson
Sektorchef

Marcus Einarsson
Verksamhetsutvecklare

Beslutsunderlag

Tjänsteutlåtande, 2021-04-15

Ärendet

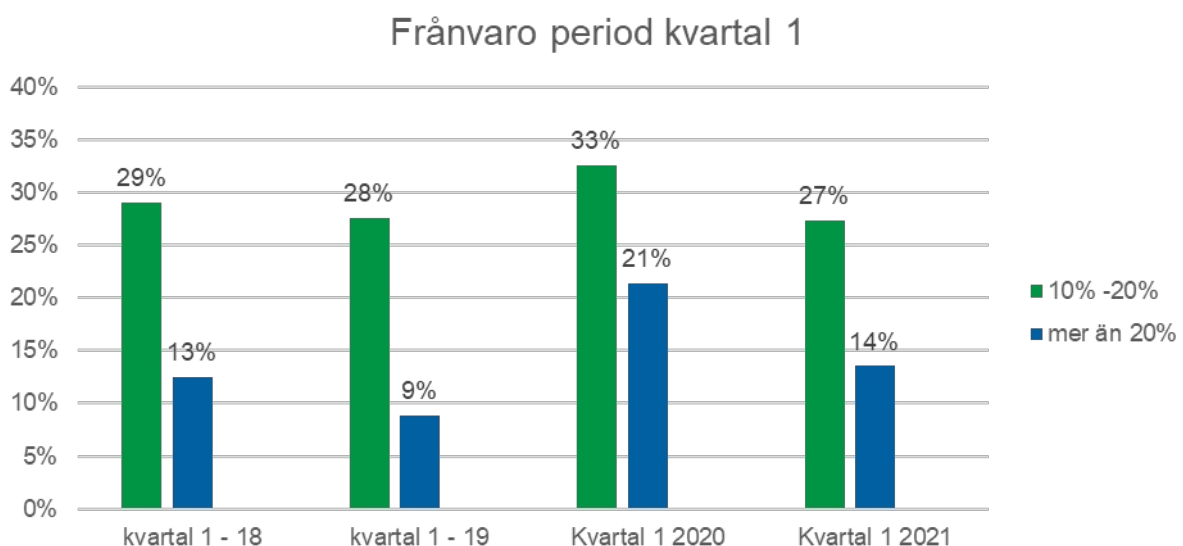
I skollagen (2010:800) kap 4 regleras det systematiska kvalitetsarbetet på huvudmannanivå. I 3§ anges att varje huvudman inom skolväsendet ska på huvudmannanivå systematiskt och kontinuerligt planera, följa upp och utveckla utbildningen. Som en del i det systematiska kvalitetsarbetet på huvudmannanivå ingår att följa upp skolornas frånvarostatistik fyra gånger per år. På enhetsnivå följs frånvarostatistiken upp kontinuerligt.

Nya gemensamma rutiner för alla skolor som tydliggör ansvarsfördelningen vid skolfrånvaro har utarbetats och fastställts av sektorledningen. Rutinerna fastställdes våren 2020 och finns med i tidigare ärende 2020.04 utbildningsnämndens sammanträde 2020-04-29.

Frånvaro vårterminen 2021 till och med mars

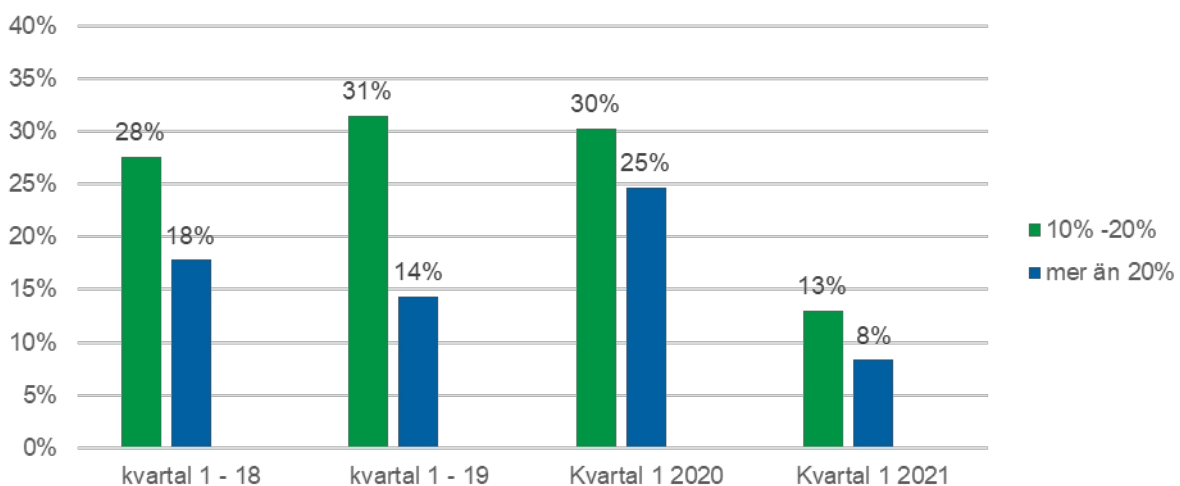
Frånvarostatistiken som presenterades för utbildningsnämnden avseende vår- och höstterminen-20 var inte jämförbara med motsvarande perioder tidigare år på grund av covid-19 pandemin. Det rådande tillståndet under perioden våren 21 är emellertid till vissa delar jämförbara med vårterminen 20. Vid en jämförelse med det första kvartalet förra året så har det skett en markant nedgång. Det finns alltid en variation mellan årskurserna gällande frånvaro men för detta kvartal är det särskilt tydligt att det är på högstadiet som den stora nedgången har skett.

Diagrammet nedan visar andel elever som har 10 procent eller mer frånvaro första delen av vårterminen i jämförelse med samma period tidigare år.



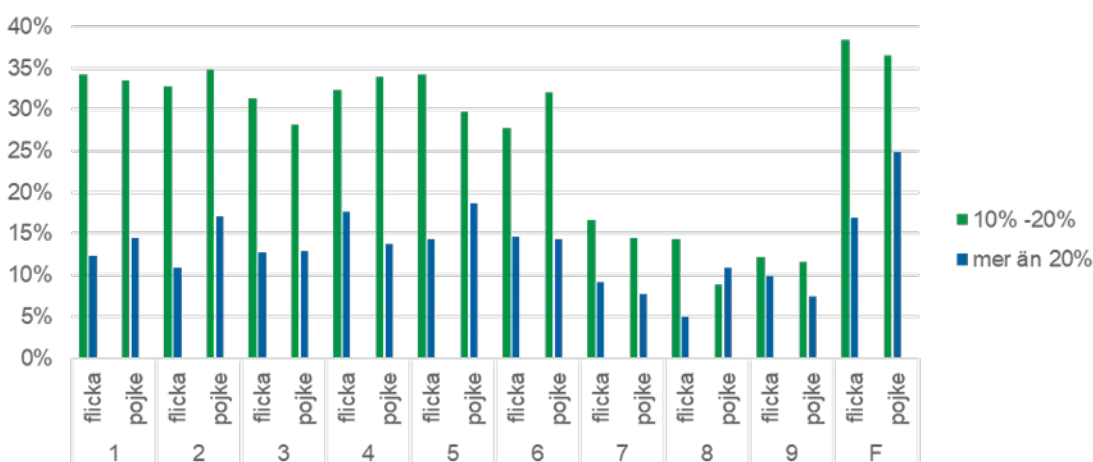
Som framgår av diagrammet nedan så är det tydligt att det är högstadiet som står för den ökade närvaron. Den främsta förklaringsfaktorn till diagrammet nedan kan tillskrivas den distansundervisning som bedrivs på högstadiet, där elevernas digitala närvaro registreras via en registrering vid lektions start. Till skillnad mot vad man skulle kunna anta, med tanke på Covid-läget, så har frånvaron minskat vid en jämförelse med motsvarande perioder. På vilket vis den ökade digitala närvaron påverkar kunskapsresultaten kommer skolorna att analysera i det pedagogiska bokslutet.

Frånvaro period kvartal 1, årskurs 7-9



Diagrammet nedan visar den aktuella frånvaron per årskurs, uppdelat på flickor och pojkar, i Ales grundskolor vårterminen 2021 för perioden jan-mars.

Andel elever per årskurs med frånvaro över 10 %





Sektor utbildning

Diarienummer:UBN.2021.132

Datum: 2021-04-15

Verksamhetschef utbildning Helene Petersson

Utbildningsnämnden

Skolinspektionens remiss 2021:719 avseende fristående gymnasieskola i Ale kommun

Förslag till beslut

Utbildningsnämnden beslutar att notera informationen.

Sammanfattning

Thorengruppen AB har hos Skolinspektionen ansökt om godkännande som huvudman för en nyetablering av en fristående gymnasieskola vid Yrkesgymnasiet Ale i Ale kommun från och med läsåret 2022/2023.

Thorengruppen AB har ansökt om att få överta Lärlingsgymnasiet AB:s befintliga godkännande på den befintliga enheten i Ale. I samband med ansökan önskar de utöka godkännandet med yrkesprogrammen barn- och fritidsprogrammet samt vård- och omsorgsprogrammet.

Ale kommun ges, tillsammans med övriga kranskommuner, möjlighet att avlägga ett yttrande över ansökan i enlighet med 2 kap. 5 § skollagen (2010:800).

Sektor utbildning ser att en utökning, på Thorengruppen, med vård- och omsorgsprogrammet med lärlingsinriktning kan påverka möjligheten för APL-platser för eleverna på Ale kommuns vård- och omsorgscollege och planerade yrkesutgångarna i negativ riktning.

Skolinspektionen har laglig möjlighet att ta emot synpunkter från kommuner där den fristående huvudmannen konkurrerar med kommunens egen verksamhet med nationella program. Då Ale kommun, som huvudman, inte bedriver gymnasieverksamhet med nationella yrkesprogram, ska yttrande inte lämnas.

Åsa Ericson
Sektorchef

Helene Petersson
Verksamhetschef utbildning

Beslutsunderlag

Tjänsteutlåtande, 2021-04-15

Remiss 2021:719 från Skolinspektionen avseende ansökan om godkännande som huvudman för en nyetablering av en fristående gymnasieskola, Yrkesgymnasiet Ale i Ale kommun, Thorengruppen AB

Bilaga Ansökan till Skolinspektionen om godkännande som huvudman för en nyetablering av en fristående gymnasieskola, Yrkesgymnasiet Ale i Ale kommun, Thorengruppen AB

Bilaga Kompletterande information till ansökan

Ärendet

Thorengruppen AB har hos Skolinspektionen ansökt om godkännande som huvudman för en nyetablering av en fristående gymnasieskola vid Yrkesgymnasiet Ale i Ale kommun från och med läsåret 2022/2023.

Thorengruppen AB har ansökt om att få överta Lärlingsgymnasiet AB:s befintliga godkännande på den befintliga enheten i Ale. I samband med ansökan önskar de utöka godkännandet med yrkesprogrammen barn- och fritidsprogrammet inriktning pedagogiskt och socialt arbete samt vård- och omsorgsprogrammet (sammanlagt 36 platser år 2024).

Yrkesgymnasiet erbjuder idag (275 platser):

- Bygg och anläggningsprogrammet, husbyggnad
- Bygg och anläggningsprogrammet, måleri
- El- och energiprogrammet, elteknik
- Barn- och fritidsprogrammet, fritid och hälsa
- Försäljning- och serviceprogrammet
- Industritekniska programmet, svetsteknik
- Fordons- och transportprogrammet, personbil, lastbil och mobila maskiner.

Enligt ansökan har skolan redan idag färdiga lokaler och ledig kapacitet för de tilltänkta utökningarna. Programmen som söks ställer inga större krav på speciallokaler utan är mer en fråga om utökat utbildningsmaterial. Ett metodrum kommer iordningställas för vård och omsorgsprogrammet. Skolan kommer även att utöka personal samt elevhälsa i och med de nya programmen och ett ökat elevantal.

Ale kommun ges, tillsammans med övriga kranskommuner, möjlighet att avlägga ett yttrande över ansökan i enlighet med 2 kap. 5 § skollagen (2010:800).

I skollagen 2 kap. 5 § skollagen (2010:800) står skrivet att "för att godkännande ska lämnas krävs därutöver att utbildningen inte innebär påtagliga negativa följder på lång sikt för eleverna eller för den del av skolväsendet som anordnas av det allmänna i den kommun där utbildningen ska bedrivas."

Ale kommun bedriver inte egen undervisning med nationella program för gymnasiet men har undervisning i form av Vård- och omsorgscollege inom Komvux samt planerar att erbjuda yrkesutgångar med vård- och omsorgsinriktning. Förslaget har varit ute på remiss till rektor på Komvux samt styrguppen för vård- och omsorgscollege. Då Thorengruppen önskar utöka med vård- och omsorgsprogrammet, med inriktning mot lärling, ser sektorn att det kan bli konkurrens om APL-platser som medför att det blir negativa konsekvenser för vår egen utbildning. En lärlingselev bedöms ta lika många dagar i anspråk på en APL-plats som nio elever som läser en skolförlagd utbildning. Konsekvensen kan bli att det inte finns tillräckligt med APL-platser för samtliga elever.

I samtal med handläggare på Skolinspektionen framgår dock att detta inte räknas som fog för yttrande då Vård- och omsorgscollege inte erbjuder undervisning för elever 16-19 år och yrkesutgångarna inte likställs med nationellt program.

Från: RES-Friskolor <tillstand@skolinspektionen.se>

Skickat: den 22 februari 2021 14:40

Till: FN-KOMMUN <kommun@ale.se>; kommunstyrelsen@alingsas.se; kommun@essunga.se; kommun@grastorp.se; utbildningsforvaltningen@educ.goteborg.se; kommun@kungalv.se; kommun@lerum.se; kommunen@lillaedet.se; orustkommun@orust.se; kundcenter@partille.se; kommun@stenungsund.se; kommun@tjorn.se; trollhattans.stad@trollhattan.se; barnutbildning@uddevalla.se; kommun@vanersborg.se

Kopia: Christina Rosenqvist <christina.rosenqvist@thorengruppen.se>

Ämne: Remiss 2021:719 Ansökan om godkännande som huvudman för en nyetablering av en fristående gymnasieskola, Yrkesgymnasiet Ale i Ale kommun, Thorengruppen AB

Remiss från Skolinspektionen

Thorengruppen AB har hos Skolinspektionen ansökt om godkännande som huvudman för en nyetablering av en fristående gymnasieskola vid Yrkesgymnasiet Ale i Ale kommun fr.o.m. läsåret 2022/2023.

Thorengruppen AB har ansökt om att få överta Lärlingsgymnasiet ABs befintliga godkännande på den befintliga enheten i Ale. I samband med ansökan önskar man utöka godkännandet med ytterligare gymnasieprogram.

Ni ges nu möjlighet att yttra er över ansökan i enlighet med 2 kap. 5 § skollagen (2010:800). Ansökan utan bilagor bifogas.

Både lägeskommunens och närliggande kommuners yttranden är viktiga underlag för att Skolinspektionen ska kunna bedöma om en etablering av den sökta utbildningen skulle medföra påtagliga negativa följder för den del av skolväsendet som anordnas av det allmänna (kommunal verksamhet).

Skolinspektionen ska, om möjligt, fatta samtliga beslut före den 1 oktober 2021. Under maj 2021 kommer därför Skolinspektionen begära in årets slutliga antagningsstatistik till gymnasieskolan.

Kommunens yttrande

Till ert yttrande bör ni bifoga en konsekvensbeskrivning. Av konsekvensbeskrivningen bör det framgå vilka *ekonomiska, organisatoriska och pedagogiska* konsekvenser som kan uppstå på lång sikt vid start av utbildningen. Med lång sikt avses cirka fem-sex år. Bifoga även uppgift om vilka kommuner/förbund ni har samverkansavtal med.

För att Skolinspektionen ska kunna göra en helhetsbedömning av vilka följder en etablering kan medföra bör kommunen även bifoga följande:

1. En befolkningsprognos över kommunens **16-åringar** de kommande fem åren (år 2021-2026).
2. En sammanställning över antalet kommunala och fristående gymnasieskolor i kommunen som idag erbjuder nedanstående program och inriktningar:

Det nationella barn- och fritidsprogrammet med inriktningarna pedagogiskt och socialt arbete samt fritid och hälsa, vård- och omsorgsprogrammet med inriktningarna inriktningar saknas, bygg och anläggningsprogrammet med inriktningarna husbyggnad samt måleri, el- och

- energiprogrammet med inriktningen elteknik, försäljning- och serviceprogrammet med inriktningen , industritekniska programmet med inriktningen svetsteknik och fordons- och transportprogrammet med inriktningarna personbil, lastbil och mobila maskiner samt transport
3. Uppgift om antalet befintliga utbildningsplatser på respektive sökt program och inriktning (se ovan) vid kommunala respektive fristående gymnasieskolor i kommunen.
 4. Uppgift om kommunen avser att erbjuda sökt/a program och inriktning/ar läsåret 2021/2022 samt om möjligt läsåret 2022/2023.

Remissvar

Kommunens remissvar i form av inscannad kopia på justerat protokoll från beslutande organ ska vara Skolinspektionen tillhanda **senast den 7 maj 2021**.

E-postadress: tillstand@skolinspektionen.se.

Vänligen ange ansökans dnr SI 2021:719 i yttrandet. Avser yttrandet flera ansökningar hos Skolinspektionen ska ett yttrande per ansökan skickas in. Varje yttrande ska då vara märkt med aktuell ansökans diarienummer.

På Skolinspektionens vägnar

Sandra Adawi
Utredare
Tillståndsenheten

Ansökan om godkännande som huvudman för utökning av en befintlig fristående gymnasieskola

Skolinspektionen prövar enligt 2 kap. 5 § skollagen (2010:800) om sökanden genom erfarenhet eller på annat sätt har förvärvat insikt i de föreskrifter som gäller för verksamheten, har ekonomiska förutsättningar att följa de föreskrifter som gäller för verksamheten och i övrigt har förutsättningar att följa de föreskrifter som gäller för utbildningen. Vidare krävs att den enskilde, inklusive samtliga inom ägar- och ledningskretsen i övrigt bedöms lämplig. Det är sökanden som ska visa att denne uppfyller de ovan nämnda kraven för att godkännas som huvudman för den sökta utbildningen. En ofullständig ansökan kan komma att prövas på inlämnat underlag.

Den eller de personer som är behöriga firmatecknare för företaget/föreningen/stiftelsen undertecknar ansökan. Det undertecknade försättsbladet/e-signatur finns på sista sidan av ansökningsblanketten. Undertecknade försättsbladet kan antingen bifogas till ansökan eller skickas till Skolinspektionen, Box 23069, 104 35 Stockholm alternativt till tillstand@skolinspektionen.se. Försättsbladet behöver inte skickas in i original.

Skolinspektionen tar ut en avgift för ansökningar om godkännande med stöd av 2 kap. 5 c § skollagen. Se sidan skicka in i ansökningsblanketten för mer information.

Ange vilket läsår utökningen av skolenheten avser att starta

2022

Ange vilken kommun skolenheten ska vara belägen

Ale kommun

Sökandens namn (till exempel Bolaget AB)

Lärlingsgymnasiet i Sverige AB

Organisationsnummer/personnummer

556762-8176

Organisationsform

Aktiebolag

Skolenhetens namn

Lärlingsgymnasiet Ale

1. Sökanden och kontaktperson

1.1 Uppgifter om sökanden

Sökandens namn (till exempel Bolaget AB)	Lärlingsgymnasiet i Sverige AB
Organisationsform	Aktiebolag
Organisationsnummer/personnummer	556762-8176
Utdelningsadress	Nygatan 25
Postnummer	903 29
Ort	Umeå

1.2 Bifoga sökandens registeruppgifter

Handlingar som styrker sökandens rättsliga handlingsförmåga samt visar personer som ingår i ägar- och ledningskretsen ska bifogas ansökan. Se nedan vilken handling som ska bifogas för respektive organisationsform. Registreringsbeviset som bifogas till ansökan ska vara aktuellt, max 3 månader gammalt. Vid ägande i flera led ska registerhandlingar för samtliga juridiska personer med väsentligt inflytande över verksamheten bifogas, se vidare under punkterna Ägare med väsentligt inflytande och Ägande i flera led. Observera att det är de personer som står angivna som firmatecknare som också måste underteckna ansökan för att ansökan ska vara giltig.

Efter att ansökan skickats in kan sökanden inte ändra vem som ansöker som huvudman. Sökanden kan alltså inte ändra från ett bolag till ett annat under pågående handläggning.

Lägg till bilaga

1.3 Offentligt inflytande

Offentligt inflytande innebär att en kommun eller ett landsting har aktier eller andelar i bolaget eller föreningen eller rättsligt inflytande över verksamheten på något annat sätt. Se 2 kap. 6 § skollagen.

Om detta är fallet, redogör utförligt för

- bestämmanderätten i bolaget eller föreningen samt kommunens inflytande i bolaget eller föreningen
- orsakerna till att samverkan är nödvändig mellan en kommun eller ett landsting och en enskild för att verksamheten ska komma till stånd, samt
- vilka särskilda skäl som finns med hänsyn till utbildningens innehåll eller utformning.

1.4 Kontaktperson

Under handläggningstiden kommer Skolinspektionens kontakter att ske med utsedd kontaktperson. Om kontaktpersonen undertecknar ansökan eller undertecknar via e-legitimation ska en fullmakt från behörig firmatecknare bifogas till ansökan.

Kontaktperson	<input type="text" value="Christina Rosenqvist"/>
E-postadress	<input type="text" value="christina.rosenqvist@thorengruppen.se"/>
Telefon arbetet	<input type="text" value="0730-251546"/>
Mobil	<input type="text" value="0730-251546"/>
Kontaktpersonens funktion i verksamheten	<input type="text" value="Etableringsansvarig"/>
Fullmakt - Lägg till bilaga	

1.5 Uppgifter om befintlig skolenhet

Skolenhetens namn	<input type="text" value="Lärlingsgymnasiet Ale"/>
Skolenhetens adress	<input type="text" value="Rödjans väg 7"/>
Postnummer	<input type="text" value="449 34"/>
Ort	<input type="text" value="Nödinge"/>

1.6 Inriktning

Ange om skolenheten kommer att ha någon av nedanstående inriktningar

- Waldorf
- Konfessionell inriktning av utbildningen. Redogör för de konfessionella inslagen.

1.7 Skolenhetskod

Ange skolenhetskod på den befintliga skolenheten.

1.8 Byta namn – gamla namnet

Om skolenheten ska byta namn anges det gamla namnet här.

Det nya namnet anges här.

1.9 Nuvarande antal elever

Ange nuvarande antal elever i skolenheten fördelat på respektive program, inriktning och årskurs.

Nationellt program	<input type="text" value="Bygg och anläggningsprogrammet"/>			
Inriktning	<input type="text" value="Husbyggnad"/>			
Läsår 1	Åk 1	Åk 2	Åk 3	Totalt
	19	15	19	53
Nationellt program	<input type="text" value="Bygg och anläggningsprogrammet"/>			
Inriktning	<input type="text" value="Måleri"/>			
Läsår 1	Åk 1	Åk 2	Åk 3	Totalt
	10	11	8	29
Nationellt program	<input type="text" value="El- och energiprogrammet"/>			
Inriktning	<input type="text" value="Elteknik"/>			
Läsår 1	Åk 1	Åk 2	Åk 3	Totalt
	7	7	7	21
Nationellt program	<input type="text" value="Barn- och fritidsprogrammet"/>			
Inriktning	<input type="text" value="Fritid och hälsa"/>			

	Åk 1	Åk 2	Åk 3	Totalt
Läsår 1	15	8	12	35
Nationellt program	Försäljning- och serviceprogrammet			
Inriktning	Inriktningar saknas			
	Åk 1	Åk 2	Åk 3	Totalt
Läsår 1	18	13	14	45
Nationellt program	Industritekniska programmet			
Inriktning	Svets teknik			
	Åk 1	Åk 2	Åk 3	Totalt
Läsår 1	2	3	2	7
Nationellt program	Fordons- och transportprogrammet			
Inriktning	Personbil			
	Åk 1	Åk 2	Åk 3	Totalt
Läsår 1	26	17	10	53
Nationellt program	Fordons- och transportprogrammet			
Inriktning	Transport			
	Åk 1	Åk 2	Åk 3	Totalt
Läsår 1	7	5	5	17
Nationellt program	Fordons- och transportprogrammet			
Inriktning				
	Åk 1	Åk 2	Åk 3	Totalt
Läsår 1	6	3	6	15
Infoga program				
Totalt antal elever vid skolenheten		275		

1.10 Utökning

Beskriv övergripande hur den sökta utökningen kommer att påverka den befintliga skolenheten.

Av beskrivningen ska framgå

- hur lokalen och speciallokaler kommer att påverkas/utökas
- hur skolenhetens ekonomi påverkas
- hur antalet lärartjänster påverkas
- övrigt kring hur utökningen kommer att påverka skolverksamheten.

Lokalen där skolan idag befinner sig har ledig kapacitet att ta in fler elever i den omfattning ansökan innebär. Skolans ekonomi kommer påverkas positivt då skolan idag har ledig kapacitet att ta emot fler elever och samtidigt har alla grundfunktioner som en verksamhet kräver redan på plats. Denna kommer dock att utökas i den omfattning det behövs för att tillgodose utökningens behov men kommer ändå innebära ett positivt resultat för ekonomin.

Antalet lärartjänster kommer utökas då detta är nya program som kräver mer personal med rätt utbildning. Utökningen kommer motsvara den lärartäthet som anges under punkt 5 och i enlighet med det antal elever vi sökt utökning för. Även elevhälsan kommer utökas som ett exempel för att uppfylla de ytterligare behov som utökningen innebär.

I övrigt kommer utökningen innebära positiva effekter på skolans pedagogiska koncept då programmen vi söker är ett bra komplement till de befintliga programmen på skolan.

1.11 Övertagande av en annan huvudmans godkännande och/eller utökning av en befintlig skolenhet

Besvara det här avsnittet om ansökan gäller att ta över en annan befintlig verksamhet av en kommunal eller fristående huvudman. Alternativt om ansökan avser en sammanslagning av befintliga verksamheter.

- Ansökan avser att ta över en annan huvudmans befintliga godkännande för fristående skola.
- Ansökan avser att ta över en befintlig verksamhet med kommunal huvudman
- Ansökan avser en sammanslagning av befintliga verksamheter

Beskriv förändringen som ni vill genomföra

Thorengruppen AB 556613-9290 förvärvade under 2020 Lärlingsgymnasiet i Sverige AB 556762-8176. Thorengruppen ansöker här om att få överta Lärlingsgymnasiets befintliga godkännande på den befintliga enheten i Ale. De godkännanden som Thorengruppen vill överta är beslut med diarienummer: 37-2010:2917 32-2009:1093 samt 32-2014:741 Samtidigt vill Thorengruppen utöka med i den här ansökan sökta programutökning som då vid godkännandet av överflyttning ska tillhöra Thorengruppen från den överflyttade skolan Lärlingsgymnasiet som då bytt namn till Yrkesgymnasiet.

1.12 Medgivande samt tidpunkt för övertagande

Samtliga skolformer som den nuvarande huvudmannen har godkännande för vid skolenheten återkallas om godkännande ges till den sökande. Försättsbladet ska signeras av befintlig huvudman och sökanden. Skriv ut

försättsbladet och signera det. Försättsbladet behöver inte skickas in i original. Försättsbladet kan skickas in i samband med ansökan. Ange även datum för den planerade överlåtelsen av skolenheten.

Länk till försättsblad:

<https://skolinspektionen.se/globalassets/01-inspektion-och-tillstand/tillstand/ansokan-dokument/2021-medgivande-aterkalla-vid-byte-av-huvudman.docx>

Avser övertagandet en kommunal skola, bifoga beslut om detta från kommunen.

Notera att en överlåtelse endast får genomföras efter det att Skolinspektionen har godkänt ansökan.

Överlåtelsen vill vi ska gälla så snart som möjligt Skolinspektionen kan ta beslut om detta.

Bifoga bilagan på sista fliken "Skicka in" och ange namn på bilagan nedan.

LG Ale överflyttning tillstånd till TG

2. Sökta program, elevantal och elevprognos

2.1 Nationella program och inriktningar samt antal sökta utbildningsplatser

Ange vilka nationella program och inriktningar som ansökan avser samt antal sökta utbildningsplatser läsår 1, 2 och 3.

Nationellt program	Barn- och fritidsprogrammet			
Inriktning	Pedagogiskt och socialt arbete			
	Åk 1	Åk 2	Åk 3	Totalt
Läsår 1	6			6
Läsår 2	6	6		12
Läsår 3	6	6	6	18
Fullt utbyggd verksamhet	6	6	6	18
Nationellt program	Vård- och omsorgsprogrammet			
Inriktning	Inriktningar saknas			
	Åk 1	Åk 2	Åk 3	Totalt
Läsår 1	6			6
Läsår 2	6	6		12
Läsår 3	6	6	6	18
Fullt utbyggd verksamhet	6	6	6	18
Infoga program	Åk 1	Åk 2	Åk 3	Totalt
Fullt utbyggd verksamhet	12	12	12	36

2.2 Läsår - fullt utbyggd

Ange vilket läsår skolenheten planeras vara fullt utbyggd.

Fullt utbyggd verksamhet

2.3 Elevprognos

En elevprognos ska säkerställa att sökanden får ett tillräckligt stort elevantal för att verksamheten ska kunna bedrivas stabilt och kontinuerligt. Elevprognosen kan grundas på en intresseundersökning som bifogas ansökan eller därmed jämförbara uppgifter som visar ett riktat intresse från målgruppen till den planerade utbildningen och skolenheten. Riktat intresse förutsätter att elev/vårdnadshavare fått information om huvudmannen innan de svarar. Det ska även framgå vilken utbildning, det vill säga program och inriktning som intresse lämnas för.

Om elevprognosen grundar sig på en intresseundersökning ska följande framgå av undersökningen:

- vilken information elev/vårdnadshavare fick om sökanden och den planerade skolenheten i samband med intresseundersökningen
- att elev/vårdnadshavare vid undersökningstillfället fick information om att den planerade skolan är en fristående skola
- vilka frågor som ställdes vid undersökningen
- resultatet från undersökningen där svaren redovisas per sökt

- program och inriktning
- hur och när intresseundersökningen är genomförd
- urvalsmetoden och antal tillfrågade elever/vårdnadshavare.

Thorengruppen AB har valt att göra ett större antal ansökningar vilket kräver elevprognoser i ett stort antal. Origo Group (tidigare CMA Research) som fått uppdraget när det gäller intresseundersökningar, började arbeta omedelbart när planen för ansökningar var klar under senhösten 2020. Planen för nya ansökningar kunde dock först färdigställas efter besluten från förgående ansökningsprocess kommit, vilka kom i slutet på september 2020. För att Origo Group ska klara av att leverera elevprognoser som beställts så kommer Thorengruppen, som vid förgående års ansökan, att komplettera med elevprognoserna/rapporterna i efterhand och under våren så snart dom färdigställts. Dvs på samma sätt som tidigare gjorts och överenskommet med Skolinspektionen. Elevprognoserna kommer kompletteras med under februari och senast mars månad 2021, och kompletteras till respektive inlämnad ansökan. Skälet till detta är att Origo Group måste hinna med projektplanering, datainsamling, sammanställning samt analys och rapportering och det bedöms att de inte kan levereras under så kort tidsrymd. Under oktober 2020 lades planen för nya undersökningar. Data-insamling kommer att pågå november-januari/februari. Data ska sedan sammanställas under februari och redovisas i rapporter och kommer därefter skickas in så skyndsamt som möjligt till Skolinspektionen. Thorengruppen har tidigare stämt av detta förfarande med Skolinspektionen, som meddelat att vi bör ange skälet och när vi ämnar skicka in kompletteringarna vilket vi redovisat ovan. Vid frågor angående intresseundersökningarna kan ni även kontakta projektledare på Origo Group Denis Zgela denis.zgela@origogroup.se eller 0768932918.

Svaren på ovan fråga 2.3 beskrivs nedan.

Rapporten som nämns nedan kommer då kompletteras som ovan beskrivet under februari och senast mars. Elevprognosen grundar sig på en intresseundersökning genomförd av Origo Group. I rapporten bifogad beskrivs hur intresseundersökningen är genomförd, urvalsmetod, hur många elever/vårdnadshavare som tillfrågats och vilken information om skolenheten som har delgetts i undersökningen. De tillfrågade har i undersökningen informerats om att den planerade skolan är en fristående skola, de har också informerats om att Lärlingsgymnasiet som skolan heter före förvärvet kommer i framöver heta Yrkesgymnasiet så de är väl medvetna om vilken skola de får frågor om. I rapporten framgår också när undersökningen genomfördes och resultatet av undersökningen fördelade per program och inriktning. Frågorna som ställdes i undersökningen är redovisade i rapporten.

Lägg till bilaga

2.4 Elevprognos vid övertagande av en befintlig verksamhet

Om ansökan avser att ta över en annan huvudmans befintliga verksamhet och/eller en sammanslagning av befintliga verksamheter, redogör för

- Vad som ligger till grund för den elevprognos som sökanden angett. Har en intresseundersökning genomförts bland befintliga elever redogör för denna.
- Om det planerade elevantalet är högre än det befintliga antalet elever, redogör särskilt för vad som ligger till grund för denna elevprognos.
- Vilken information vårdnadshavare och elever har fått om den nya huvudmannen samt hur och när informationen har getts. Bifoga underlag som gått ut till elever/vårdnadshavare.

Ansökan här omfattar nya program till skolan därför har en ny intresseundersökning gjorts gällande intresset för dessa program i målgrupp som inte går i skolan utan målgrupp som ska söka till gymnasiet inom kort. Ingen intresseundersökning har därför gjorts bland befintliga elever. Ansökan omfattar inget gällande befintliga elever utan en utökning samt en överflyttning av befintliga tillstånd för Lärlingsgymnasiet till Thorengruppen.

Information till vårdnadshavare angående Thorengruppens förvärv av Lärlingsgymnasiet har getts via utskick både till elever och deras vårdnadshavare samt alla de APL-platser som är kopplade till skolan. Skolans elever, vårdnadshavare, APL-platser samt övriga myndigheter som har kontakt med skolan i någon form har fått information om att Thorengruppen har förvärvat Lärlingsgymnasiet och att det kommer ligga under affärsområdet Yrkesgymnasiet.

Bifoga bilagan på sista fliken "Skicka in" och ange namn på bilaga nedan.

3. Ekonomi

3.1 Sökandens budget

Sökanden ska lämna in en likviditetsbudget för läsåret 1 samt en resultatbudget för läsåren 1, 2 och 3 alternativt en bidragskalkyl, det vill säga endast en redovisning av de intäkter och kostnader som påverkas av utökningen. Moms och sociala avgifter ska ingå i beräkningen. Sökanden kan komma in med en budget för hela skolverksamheten alternativt en budget som endast berör utökningen. Ange nedan vilken typ av budget som lämnas in samt hur många elever och lärare den är beräknad på.

Beskriv nedan hur sökanden med inlämnad likviditets- och resultatbudget avser att bedriva en verksamhet med god kvalitet och varaktighet. Utgå exempelvis från Skolverkets jämförelsetal och kommentera eventuella större avvikelser från genomsnittskostnader/bidrag. Om sökanden inte uppger någon post i budgeten för till exempel elevhälsa eller försäkringar, ange skälet till detta.

Sökande följer i sin planering av ny och befintlig verksamhet de jämförelsetal som tagits fram av Skolverket. Inga större avvikelser finns jämfört med jämförbar verksamhet. Viktiga jämförelsetal t ex som lärartäthet bevakas och budgetarna innehåller alla poster för att driva en verksamhet med god kvalitet och varaktighet. Budgeten i avsnittet nedan är baserad på den aktuella utökningen.

Hur stor utökningen är ses i avsnitt 2 dvs 12 elever år 1, därefter ytterligare 12 per år, år 2 och 3.

Totala utökningen efter 3 år och fullt utbyggt är 36 elever.

Budgeten innehåller inte alla poster då en vanlig utökning (för befintlig skola) innebär att många resurser och grundfunktioner finns på plats fullt utbyggt. T ex ryms utökningen inom befintliga lokaler, även med befintlig rektor, möbler och specialsalar.

3.2 Årsredovisning/årsbokslut

Bifoga årsredovisning/årsbokslut för senast avslutade räkenskapsår inklusive revisionsberättelse om sådan finns. Om sådan inte upprättats, kom in med en aktuell balans- och resultatrapport (max 2 månader gammal).

Om sökanden har gått med förlust de senaste åren/perioderna eller om bolagets/föreningens ekonomi visar låg likviditet och/eller soliditet, redogör i förekommande fall för bakgrunden till detta. Redogör dessutom för hur sökanden ska stärka den ekonomiska situationen.

Om sökanden ingår i en koncern, redovisa koncernens ekonomiska ställning inklusive koncernredovisning om sådan finns. Förtydliga eventuella kommissionsförhållanden.

Lärlingsgymnasiet i Sverige ABs senaste årsredovisning är bilagd. Dock är då tanken att Lärlingsgymnasiets tillstånd ska flyttas över till Thorengruppen AB och Yrkesgymnasiet.

Lägg till bilaga

3.3 Grundbelopp

Redovisa hur sökanden har beräknat kommunens grundbelopp per nationellt program. Beloppet ska stå i överensstämmelse med det angivna elevantalet inom respektive nationellt program.

Av redogörelsen ska framgå
- beloppets storlek och hur det har beräknats
- vilka kontakter som tagits med kommunen.

Bidragsbeloppen beräknas grundat på information från skolans säteskommun. Trots att det kan bli enstaka elever från kranskommuner har endast beloppen från säteskommunen använts. Beloppen avser bidragsbeloppen för 2020. Beloppen motsvarar de belopp som redovisas via SCB där kommunerna rapporterat in ersättningen för de nationella gymnasieprogrammen i fråga som finns i kommunen. Om programmet har saknats i kommunen har riksprislistan använts.

3.4 Lån/ägartillskott/aktieägartillskott samt finansiering med egna medel

Om lån/ägartillskott/finansiering med egna medel upptagits i budgeten, inkom med nedanstående uppgifter.

Lån - Styrk posten lån med aktuellt undertecknat lånelöfte från till exempel bank.

Av lånelöftet ska framgå
- vilket belopp som kan/kommer att lånas ut
- bolagets/föreningens namn och organisationsnummer
- lånelöftets giltighetstid
- eventuella villkor för lånet
- datum då lånelöftet är undertecknat
- kontaktuppgifter till utlånande part

Om långgivaren är en **bank** ska det av lånelöftet även framgå
- vilken bank som avser att låna ut pengarna.

Om långgivaren är en **privatperson eller annan juridisk person** än bank ska nedanstående information bifogas lånelöftet

- underlag som visar att utlånande part är behörig att låna ut medlen såsom firmatecknare i bolaget (t ex registreringsuppgifter från Bolagsverket)
- underlag som styrker att medlen finns att tillgå, exempelvis genom kontoutdrag, årsredovisning eller liknande.

Aktieägartillskott/ägartillskott - Om medel tillskjuts av ägarna ska detta framgå under denna post. Tillskottet ska styrkas med aktuellt intyg som är undertecknat av lämnande part. Om lämnande part är en juridisk person ska intyget signeras av behöriga firmatecknare i det bolag som lämnar tillskottet och underlag som styrker att signerande personer är behörig firmatecknare ska bifogas (t ex registreringsuppgifter från Bolagsverket).

Utöver intyget ska bifogas underlag som styrker att medlen finns att tillgå. Detta gäller oavsett om lämnande part är privatperson eller ett bolag. Exempel på sådant underlag är kontoutdrag, årsredovisning eller liknande.

Finansiering med egna medel - Med detta avses till exempel medel som finns tillgängliga i den sökandes pågående verksamhet. Styrk posten med till exempel sökandens senaste årsredovisning och kontoutdrag och förklara vilka medel sökanden avser nyttja..

Lägg till bilaga

3.5 Övriga inbetalningar/intäkter

Om övriga inbetalningar/intäkter ingår i budgeten ska dessa redovisas. Ange i så fall vad posten omfattar och med vilket belopp. Om det finns utbetalningar/kostnader som kan hänföras till inbetalningarna/intäkterna ange belopp och var de återfinns i budgeten. Tillskott av medel som inte omfattas av lån/ägartillskott/finansiering med egna medel, styrks till exempel med intyg och kontoutdrag från privatperson, sponsoravtal, inbetalningar från medlemmar eller liknande.

3.6 Likviditetsbudget och resultatbudget

Inkom med en likviditetsbudget för läsåret 1 samt en resultatbudget för läsåren 1, 2 och 3 alternativt en bidragskalkyl, det vill säga endast en redovisning av de intäkter och kostnader som påverkas av utökningen. Moms och sociala avgifter ska ingå i beräkningen. Sökanden kan komma in med en budget för hela skolverksamheten alternativt en budget som endast berör utökningen. Ange nedan vilken typ av budget som lämnas in samt hur många elever och lärare den är beräknad på.

Om sökanden kommer in med en budget för hela skolverksamheten, ange nedan hur många elever och lärare som budgeten är beräknad på.

	Läsår 1	Läsår 2	Läsår 3
Antal elever	12	24	36
Antal lärare	1.08	2.16	3.24

Likviditetsbudget läsåret 1		Resultatbudget			
Inbetalningar	Läsår 1	Intäkter	Läsår 1	Läsår 2	Läsår 3
Kommunalt bidrag gymnasieskola	1304382	Kommunalt bidrag gymnasieskola	1304382	2608764	3913146
Lån		Övriga intäkter			
Aktieägartillskott/ ägartillskott					
Finansiering med egna medel					
Annan finansiering					
Övriga inbetalningar					
Summa inbetalningar	1304382	Summa intäkter	1304382	2608764	3913146
Utbetalningar		Kostnader			
Personal		Personal			
Skolledning		Skolledning			
Lärare gymnasieskola	572400	Lärare gymnasieskola	572400	1144800	1717200
Övrig personal		Övrig personal			
Administration	25000	Administration	25000	37500	50000
Rekrytering	20000	Rekrytering	20000	20000	20000
Fortbildning	8586	Fortbildning	8586	17172	25758
Lokaler/Utrustning		Lokaler/Utrustning			
Lokalkostnad		Lokalkostnad			
Kostnader för speciallokaler	70000	Kostnader för speciallokaler	70000	140000	210000
Möbler					
Kontorsutrustning/ förbrukningsinventarier	20000	Kontorsutrustning/ förbrukningsinventarier	20000	40000	60000
Telefon, kopianator mm					
Läromedel		Läromedel			
Litteratur/utrust./ skolbibliotek (inkl programvaror, licenser)	65100	Litteratur/utrust./ skolbibliotek (inkl programvaror, licenser)	65100	130200	195300
Datorer	20400				
Övrigt		Övrigt			
Info och annonsering		Info och annonsering			
Elevhälsa	57240	Elevhälsa	57240	114480	171720
Skolmåltider	84000	Skolmåltider	84000	168000	252000
Försäkringar	1200	Försäkringar	1200	2400	3600
Studie- och yrkesvägledning	12720	Studie- och yrkesvägledning	12720	25440	38160
APL-handledning	6000	APL-handledning	6000	12000	18000
Övriga utbetalningar	8400	Övriga kostnader	8400	16800	25200
Finansiella poster		Finansiella poster			
Räntor		Räntor			
Amorteringar		Avskrivningar			
		Möbler			
		Datorer	20400	40800	61200

		Telefon, kopiator mm			
Summa utbetalningar	971046	Summa kostnader	971046	1909592	2848138
Över/underskott	333336	Vinst/förlust	333336	699172	1065008

3.7 Resultatbudgeten

Om resultatbudgeten visar ett negativt resultat läsår 1 och bolaget/föreningen inte har ett eget kapital som täcker förlusten, redovisa hur förlusten ska täckas.

Om resultatbudgeten visar ett negativt resultat år 3, redovisa när verksamheten beräknas generera som lägst ett nollresultat samt hur sökanden ska arbeta för att uppnå detta.

4. Lokaler

4.1 Lokaler

Redogör för om lokalerna behöver förändras till följd av den tilltänkta utökningen. Ange i sådant fall på vilket sätt detta ska ske.

Skolan har redan idag färdiga lokaler och ledig kapacitet för de tilltänkta utökningarna. Programmen som söks ställer inga större krav på speciallokaler utan är mer en fråga om utökat utbildningsmaterial. Ett metodrum kommer iordningställas för vård och omsorgsprogrammet.

4.2 Speciallokaler

Redogör för om tillgången till speciallokaler behöver förändras till följd av den tilltänkta utökningen. Ange i sådant fall på vilket sätt detta ska ske.

Om speciallokaler ska hyras externt, redogör för

- avstånd från skolbyggnaden

- omfattning och organisering av undervisningen som ska bedrivas i speciallokaler utanför skolenheten.

Redogör för speciallokaler för nedanstående ämnen

Idrott och hälsa

Inom Yrkesgymnasiet bedömer vi att eleverna behöver speciallokaler inom idrott och hälsa utanför skolenheten under ca 50% av undervisningen. Dessa hyrs företrädesvis i en specifik hall, men även utspritt på olika idrottsanläggningar, såsom badmintonhall, simhall, skridskobana, bowlinghall osv. I genomsnitt räknar vi med ett avstånd för dessa lokaler från skolenheten på ca 3 km. Den ordinarie idrottshallen som kontinuerligt hyrs ligger oftast närmre skolenheten och snittet är beräknat på alla anläggningar som hyrs såsom simhall etc. Idrottshallarna bokas upp terminsvis i god tid med planering så att eleverna tydligt ser när och var de har sin idrott och hälsa förlagd. Teoridelar förläggs på skolenheten men kan också bestå av olika studiebesök som berör delar i kursen för idrott och hälsa. Alla våra befintliga skolor idag har avtal med anläggningar.

Naturvetenskapliga ämnen

Ej aktuellt för den sökta utökningen.

Speciallokaler och utrustning för respektive sökt yrkesprogram

Det finns redan idag lämpliga lokaler för de sökta yrkesprogrammen i skolan som är fullt utbyggd. Bland annat kommer ett metodrum iordningställas för vård och omsorgsprogrammet. Yrkesgymnasiet har utförliga program på hur lokaler och utrustning ska se ut för de sökta programmen då vi bedriver dessa på andra orter i Sverige. Även utrustning/utbildningsmaterial adekvat för utbildningen kommer köpas in. Listor finns vid efterfrågan.

5. Skolenhetens ledning och personal

5.1 Rektor

För ledning av skolenheten ska det finnas en rektor. Sökanden har en rektor som genom utbildning och erfarenhet har pedagogisk insikt enligt 2 kap. 11 § skollagen.

5.2 Lärare – behörighetskrav

För undervisning i gymnasieskolan ställs krav på lärarnas utbildning. Endast den som har legitimation som lärare och är behörig för viss undervisning får bedriva undervisning. Undantag får göras i vissa fall.

Sökanden för gymnasieskolan kommer att följa kraven på lärarnas utbildning enligt 2 kap. 13 § och 17-22 §§ skollagen.

5.3 Antal lärare

Ange beräknat antal lärare i gymnasieskolan uttryckt i personer och antal heltidstjänster för båda sökt

utökning och för hela skolenheten. Lämna även en redogörelse för hur lärarresurserna ska organiseras på skolan.

Om du anger lärarantalet med decimaler, ange det med punkter (t ex. 4.5) istället för kommatecken (4,5).

Utökning

Läsår 1		Läsår 2		Läsår 3		Fullt utbyggd verksamhet	
Antal personer	Antal heltids-tjänster	Antal personer	Antal heltids-tjänster	Antal personer	Antal heltids-tjänster	Antal personer	Antal heltids-tjänster
2	1.08	3	2.16	4	3.24	4	3.24
Antal elever per lärare, läsår 1						11.11111111111111	
Antal elever per lärare, läsår 2						11.11111111111111	
Antal elever per lärare, läsår 3						11.11111111111111	
Antal elever per lärare, fullt utbyggd verksamhet						11.11111111111111	

Hela skolenheten

Läsår 1		Läsår 2		Läsår 3		Fullt utbyggd verksamhet	
Antal personer	Antal heltids-tjänster	Antal personer	Antal heltids-tjänster	Antal personer	Antal heltids-tjänster	Antal personer	Antal heltids-tjänster
29	25.83	31	26.91	32	27.99	32	27.99

Lämna en redogörelse för hur lärarresurserna ska organiseras på skolan.

När det gäller utökningen så kommer personal med rätt spetskompetens anställas för att säkerställa att eleverna får det för programmet uppsatta kunskapsmålen i de programspecifika ämnena. Tjänster i övriga ämnen såsom gymnasiegemensamma ämnen t ex som ingår i programmet kommer utökas i enlighet med behovet som följt av ökat elevintag. Förutom detta har skolan utökat elevhälsan för utökningen. Övan redogörelse är utökningen inkl nuvarande elevantal. För att förtydliga "antal personer" för utökningen när det står ett visst antal personer på totala procent i tjänst så är det i realiteten alltid svårt att veta innan hur man hittar lärare med vilka behörigheter och kombinationer. Det kan alltså våra 2-3 nya personer på nya tjänster och en del befintliga som får utökande tjänster. Dock måste vi fylla i denna ruta i ansökan, men ovan är ett antagande. Till själva utökningen är 1 behöver vi dock anställa 2 yrkeslärare, samt utöka befintliga lärares tjänster som har eleverna i gymnasiegemensamma ämnen.

5.4 Övrig personal

Om sökanden angett övrig personal i budgeten lämna här en beskrivning av vilken personal som avses.

6. Arbetsplatsförlagt lärande (APL) och gymnasial lärlingsutbildning

6.1 Gymnasial lärlingsutbildning

Sökanden avser att erbjuda gymnasial lärlingsutbildning.

Om sökanden avser att erbjuda gymnasial lärlingsutbildning ange i vilken årskurs sökanden avser att påbörja lärlingsutbildningen.

Årskurs 1

6.2 Omfattning av APL

Ange antal veckor som kommer att förläggas till APL på respektive program/inriktning.

Program	Inriktning	Veckor
Barn- och fritidsprogrammet	Pedagogiskt och socialt arbete	60
Vård- och omsorgsprogrammet	Inriktningar saknas	60

Infoga program

6.3 Säkerställande av APL-platser

Redogör för hur sökanden avser säkerställa att samtliga elever får tillgång till APL-platser på utbildningen.

Thorengruppen arbetar enligt följande modell för att kvalitetssäkra och säkerställa det arbetsplatsförlagda lärandet:

* Ett lokalt programråd skapas var som till huvuduppgift har att kvalitetssäkra det arbetsplatsförlagda lärandet * Tydlig kvalitetssäkring av handledare samt arbetsplatser *Handledarutbildning *Kontinuerlig kommunikation med branschorganisationen i fråga om innehåll och upplägg av det arbetsplatsförlagda lärandet. * Tydlig planering av ansvarig lärare för APL vad gäller

uppföljning och betygssättning av det arbetsplatsförlagda lärandet. Yrkesgymnasiet ansvarar både för anskaffandet av APL-platser samt att APL-platserna uppfyller de krav som finns för utbildningen. Inom Yrkesgymnasiet arbetar vi allmänt efter följande sex-stegsmodell när vi säkerställer tillgången till APL-platser, detta gäller även utökningar av program på befintliga orter:

1. Kontakter med yrkesnämnder och branschen
2. Större nationella företag som vi har samarbete med uppvaktas på orten där vi söker utökningen
3. De företag vi sedan tidigare samarbetat med inom vuxenutbildning/ arbetsmarknadsutbildning kontaktas för att stämna av intresse gällande APL.
4. Informationsutskick till företag inom respektive utbildningsområde
5. Kontakt via telefon med företag inom respektive utbildningsområde
6. Besök hos utvalda företag/företag som visat intresse inom respektive utbildningsområde. Thorengruppens skolor jobbar systematiskt med kvalitetssäkring av APL-platser. Varje skola har en APL-samordnare som har en tjänst där uppdraget innebär arbete med APL i alla dess former. Både att se till att tillgången på APL-platser är tillfredsställd samt kvalitetssäkrat arbetet med APL på en mer allmän nivå så att det arbetet fungerar på skolan. Denna person samarbetar också tätt med yrkeslärarna. När det gäller utökningar av program så har de befintliga skolorna redan APL-samordnare anställda som under hösten läsåret innan programutökningen eventuellt startar arbetar med att ta fram avtal på APL-platser på de program utökningen gäller. Thorengruppen har också redan i ansökningsläget sett till att varje skolas rektor eller APL-samordnare har varit kontakt med de branschorganisationer som motsvarar de program/utökningar som söks. Skolor som är branschcertifierade av tex vård- och omsorgscollege säkerställer också sina APL platser genom denna certifiering. Certifiering söks på alla skolor inom de yrkeskategorier det finns.

6.4 Lokalt programråd

Skolenheten kommer för yrkesprogrammen att upprätta ett eller flera lokala programråd för samverkan mellan skola och arbetsliv enligt 1 kap. 8 § gymnasieförordningen.

6.5 Handledare

Beskriv sökandens rutiner för att utse en handledare på APL-platsen.

Av beskrivningen ska framgå

- hur sökanden avser att säkerställa att den handledare som utses har nödvändig kunskap och erfarenhet för uppdraget och även i övrigt bedöms vara lämplig.

Thorengruppen har genomfört ytterligare förändringar för att säkerställa att handledaren har nödvändiga kunskaper och erfarenhet samt i övrigt bedöms vara lämplig. Detta har skett genom ett digitalt formulär där exempelvis frågorna är följande: Yrkesgymnasiets lärlingsmodell * Härmed intygas att ovanstående handledare förstår yrkesgymnasiets lärlingsmodell och vad detta innebär. Mer än 50 % av kurserna läses ute på ett företag tillsammans med handledare. o Ja, jag/vi förstår lärlingsmodellen o Nej, jag önskar mer information o Ja, men jag önskar mer information

Pedagogiskt ansvar* Härmed intygas att ovanstående handledare förstår den pedagogiska betydelsen av handledarrollen. Det ingår i handledarens uppgift att vara insatt i vilka mål som eleven ska uppfylla på APL-platsen samt att hjälpa eleven att reflektera över sitt lärande och att finnas behjälplig för yrkesläraren gällande betygssättning. o Ja, jag/vi förstår det pedagogiska ansvaret o Nej, jag/vi önskar mer information o Ja, men jag/vi önskar mer information

Handledningens fem steg* Härmed intygas att ovanstående handledare förstår handledningens fem steg och vad dessa innebär.

Förberedelse, Lär känna din lärling, Sätt upp mål och planer, Gör uppföljningar, Fortsatt aktivitet o Ja, jag/vi förstår handledningens fem steg o Nej, jag/vi önskar mer information o Ja, men jag/vi önskar mer information. I samma formulär finns plats för att handledaren ska kunna redogöra för dennes kompetens för uppdraget exempelvis utbildning, antal år inom branschen, samt tidigare erfarenhet av att handleda lärlingar. Skolan granskar varje handledares kompetens, vid osäkerhet tar skolan kontakt med handledare och ett eventuellt byte av handledare kan ske. Varje handledare får även en handledarutbildning för att få nödvändig kunskap om rollen som handledare.

Bifogat under avsnittet för "skicka in" ser ni vårt intyg från skolverket där vår handledarutbildning blivit godkänd. Antingen så går företagen vår godkända plus skolverkets handledarintroduktion eller bara skolverkets digitala. Alla skolor väljer dock att ha en fördjupning av egen och det är den som skolverkets beslut grundar sig på.

Önskas mer dokumentering kring upplägg och stödmaterial kring handledarutbildningen så finns det att tillgå. Intyget från Skolverket är bifogat under avsnittet "skicka in".

6.6 Bedömning och betygssättning

Redogör för sökandens rutiner för bedömning och betygssättning vid arbetsplatsförlagt lärande.

Av beskrivningen ska framgå

- vem som ansvarar för att betyg sätts i enlighet med författningarna
- hur eleverna informeras om det centrala innehållet i kursmålen
- hur det säkerställs att de moment som ska genomföras på APL-platsen kopplas till kursmålen.

Thorengruppen som huvudman har lagt ett särskilt fokus på att säkerställa att varje elev har ett rättssäkert betygsunderlag och att säkerställa att samtliga kursmål uppnås på under den arbetsförlagda utbildningen.

För att säkerställa detta har huvudmannen regelbundna rektorsträffar där ovanstående diskuteras och utvecklas, samt att vi har tre gemensamma utbildningsdagar med samtlig personal som jobbar med yrkesprogram där den arbetsplatsförlagda utbildningen är en stående punkt inom kompetensutvecklingsprogrammet. Hur loggböcker fylls i och hur respektive rektor säkerställer att eleverna fyller i loggböckerna kan skilja sig åt mellan olika skolor och fastställs av rektor, det här innebär även att loggböckerna tar olika former beroende på ämne och yrkesprogrammets olika förutsättningar. På Thorengruppens intranät under fliken APLutveckling har alla skolor sin egen sida. Där finns allt som används idag från APL statusfiler till blanketter och loggarna som lärarna skriver vid varje besök. En loggbok kan bestå av text, bild, ljud ljudinspelning eller liknande. På Thorengruppen åligger det yrkeslärarna att säkerställa att de får tillgång till den information som krävs för att bedöma elevers insats med

lan besöken. Vi som huvudman säkerställer detta främst genom att ha tydliga arbetsbeskrivningar och tydliga förfaranden då rektorerna anställer nya yrkeslärare. Vi har förutom detta också tjänster som bygger på och tillåter att lärarna skall besöka sina elevers APL platser samt att tid finns för dokumentation såväl före, under och efter besöket. Rektors uppdrag är att via våra formulär på Google Docs följa upp att såväl besök sker som att relevant innehåll diskuteras på besöken. Rektor utför också själv besök tillsammans med yrkeslärarna och utför därmed på systematisk basis också stickprovskontroller av loggböckerna. Yrkesgymnasiet använder sin lärplattform Progress, ett digitalt och tydligt stöd till allt vad som berör elevernas APL så som närvaro, moment ute och inne på skolan, bedömningsmatriser av moment som handledaren utför osv. Hela vår APL pärm är genom detta digitaliserad vilket underlättar och ökar rättssäkerheten för samtliga elever. Progress är tillgänglig för både läraren, eleverna och föräldrarna så att de ständigt kan se elevens progression. I Progress kan vi som huvudman också följa och dra ut relevant information skola för skola eller för verksamheten som helhet. Ansvarig för betygsättningen är alltid läraren men till stöd för detta använder han handledaren och de metoder som vi beskrivit ovan. Eleverna informeras om det centrala innehållet vid ett flertal tillfällen, man går igenom dessa vid varje ny kurs samt att man alltid kan överblicka dessa i sitt kontrakt. Eleven, läraren och handledaren diskuterar vilket innehåll som företaget kan erbjuda under de nästkommande perioden med vårt kontrakt som utgångspunkt. Kursmoment inom APL utgörs av kursmål inom karaktärsämnen. Betygsättningen inom APL sker genom en skräddarsydd bedömningsmatris, sammansatt av ansvarig lärare som utgått från kursplanens mål och krav. Handledaren observerar hur eleven presterar i arbetet och fyller i detta i bedömningsmatrisen. Matrisen fylls på med information allteftersom eleven utvecklar sina färdigheter. Kontinuerligt under elevens APL diskuteras betygsmatriser mellan lärare, handledare och elev. Betyget som eleven erhåller för respektive moment baseras således på en kombination av betygsmatriser och kontinuerliga samtal mellan lärare, handledare och elev där kursmål och arbetsinsats diskuteras. Läraren genomför därför kontinuerliga arbetsplatsbesök, i genomsnitt var tionde APL-dag. Det är alltid läraren som sätter betygen i kurserna enligt författningen. Betygsmatriser samt beskrivning i utbildningskontraktet mellan företag, elev och skola gör att handledare, elev och lärare alltid har en gemensam förståelse för vilka kursmål som eleven ska nå varje APL-vecka. Kontrakten är programspecifika och därför finns tydliggjorda kursmål som genomförs på skolan respektive på företaget inom samtliga program. Exempel på utbildningskontrakt är bilagt i 6.7.

6.7 Lärlingsutbildning – utbildningskontrakt

Om gymnasieskolan avser att erbjuda gymnasial lärlingsutbildning redogör för hur utbildningskontraktet kommer att utformas alternativt bifoga ett exempel på utbildningskontrakt.

Bifogat är ett exempel på utbildningskontrakt.

Lägg till bilaga

7. Övrigt

7.1 Övriga upplysningar

Eventuella övriga upplysningar som sökande önskar framhålla anges här.

7.2 Angående bilagor

På sidan "Skicka in" ges ni möjlighet att bifoga ytterligare filer till ansökan. Om ni inte kommer att bifoga samtliga efterfrågade bilagor, redogör för orsaken till detta.

Samtal med Christina Rosenqvist avseende utbildningar inom fordons och transportprogrammet. Inriktning saknas på ett av programmen och hon bekräftar att inriktningen ska vara lastbil och mobila maskiner.

// Sandra Adawi