



NATURVÄRDESINVENTERING AV OMRÅDE VID VIMMERSJÖN I ALE KOMMUN 2016



RAPPORT 2016-11-27

Örjan Fritz, Tommy Knutsson & Johan Svedholm

Uppdragsgivare

Ale kommun
Ledetvägen 6
449 51 Alafors

Uppdragstagare

Naturcentrum AB, 2016
Strandtorget 3, 444 30 Stenungsund
Tel. 0303-72 61 60
ncab@naturcentrum.se

Personal från Naturcentrum:

Johan Svedholm (projektansvarig, kompletteringar i fält)
Tel. 0706-32 26 46
orjan.fritz@naturcentrum.se

Örjan Fritz (förstudier, fältarbete, rapport)
Tel. 0761-47 68 77
orjan.fritz@naturcentrum.se

Tommy Knutsson (fältarbete, rapport)
Tel. 0705-38 04 59
Tommy.knutsson@naturcentrum.se

Kartmaterial

Underlagskarta har tillhandahållits av uppdragsgivaren.

Omslagsbild

Utsikt över Vimmersjön och vidare mot sydöst. 2016-08-19.
Alla foton i rapporten är tagna från aktuellt område 2016.
Örjan Fritz, Tommy Knutsson och Johan Svedholm © Naturcentrum AB.

Innehåll

Sammanfattning	4
Naturvärdesinventering av område vid Vimmersjön.....	6
Uppdrag	6
Metodik	6
Beskrivning av området	7
Kända uppgifter om området	8
Naturvärdesinventering	10
Naturvårdsarter påträffade under inventeringen.....	11
Slutsatser	13
Referenser.....	14
Bilaga 1. Beskrivning av naturvärdesobjekt	15
Bilaga 2. Foton av ett urval värdeelement.....	83
Bilaga 3. Foton av ett urval naturvårdsarter	85



Tallskog och bergknallar är en typisk syn i skogstrakterna vid Vimmersjön. Korsande stenmurar visar på gamla utbetesmarker. 2016-08-18.

Sammanfattning

På uppdrag av Ale kommun har Naturcentrum AB utfört en naturvärdesinventering av ett område kring Vimmersjön vid Nödinge i Ale kommun. Naturvärdesinventeringen har omfattat ett område på ca 390 ha, som utgörs av varierad natur, från talldominerade skogar till öppna odlingsbygder, en centralt belägen slättsjö och en hel del spridd bebyggelse. Detaljerad angivelse för fynd av naturvårdsarter, inventering av värdeelement och naturvärdesklass 4 inkluderades som tillägg till grundutförandet av naturvärdesinventeringen. Rapporten ska användas som underlag till detaljplanering av området.

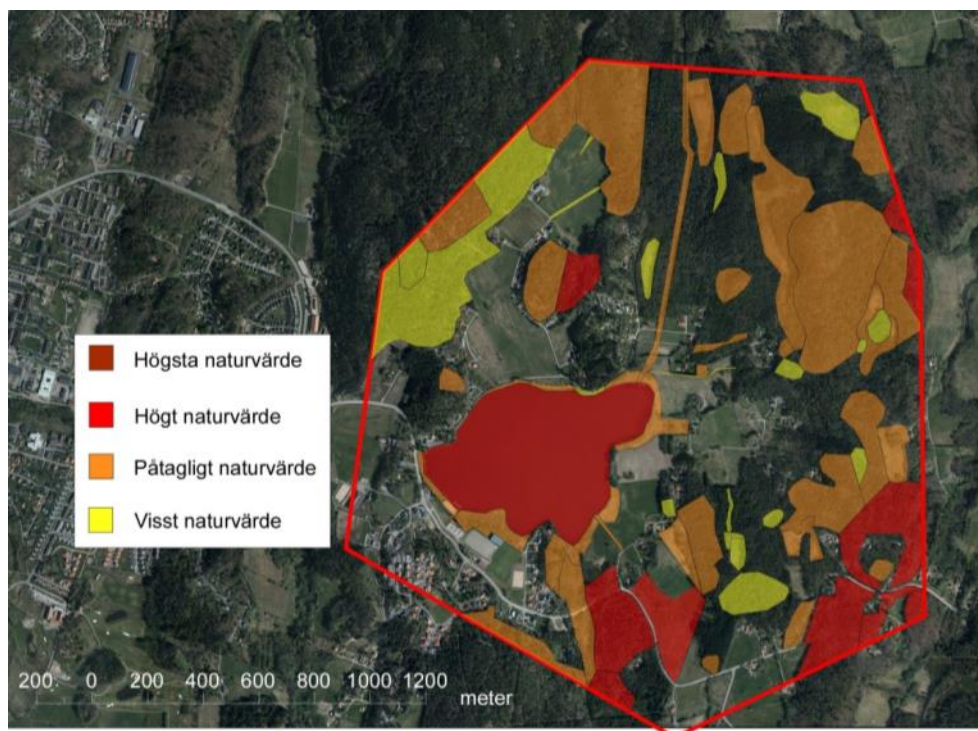
Inventeringsområdet omfattas inte av några direkta specifika områdesskydd eller riksintressen för naturvård. Däremot finns ett antal strukturer i odlingslandskap som kan bedömas vara omfattade av generellt biotopskydd. Likaså gäller strandskydd för Vimmersjön (200 m) och, såvitt känt, vattendrag (100 m) i området. Av rödlistade arter fanns före inventeringen rapporter om vattenstånds (VU) och lunglav (NT) inom inventeringsområdet. I övrigt fanns rapporter av flera rödlistade fåglar med häckningsindicier (gröngöling, spillkråka, mindre hackspett, tornseglare, hussvala, kungsfågel och sävsparv). Alla dessa fåglar är också fridlysta. Därtill kan nämnas rapporter av några fridlysta arter som inte är fåglar (blåsippa, grönvit nattviol, revlumner) samt signalarter för skyddsvärd skog (blomkålssvamp, fällmossa, korallav, rostfläck, rävticka och skogslind).

Naturcentrums naturvärdesinventering av området vid Vimmersjön 2016 resulterade i 68 naturvärdesobjekt (Figur 1), varav 12 bedömdes ha högt naturvärde (klass 2), 37 påtagligt naturvärde (klass 3) och resterande 19 objekt visst naturvärde (klass 4). Inget objekt bedömdes ha högsta naturvärde (klass 1).

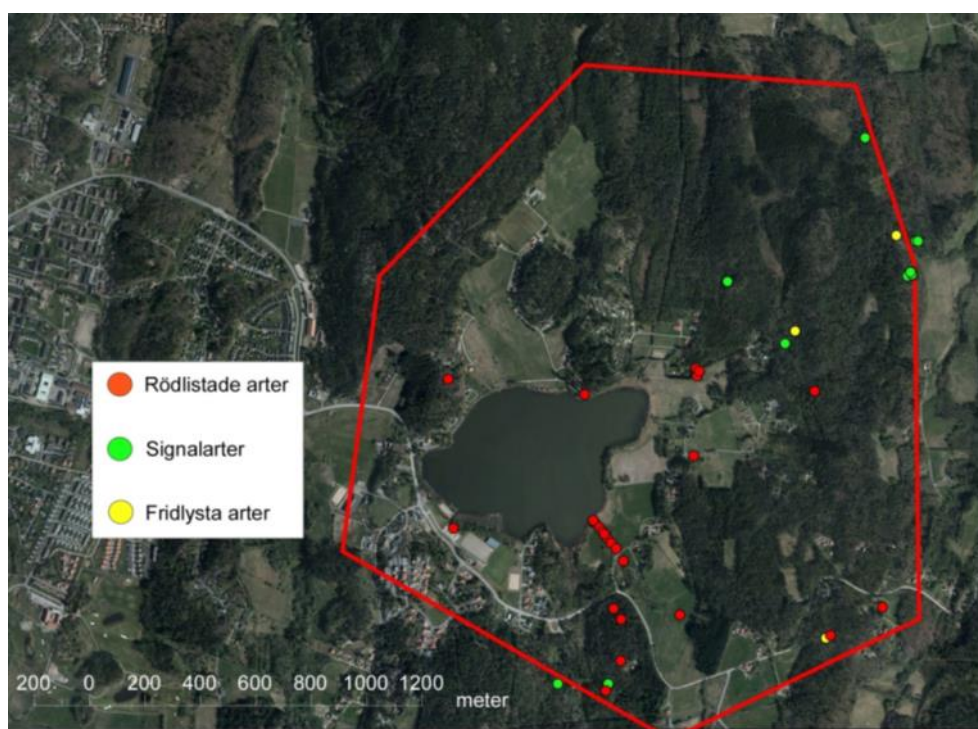
Totalt 25 värdeelement pekas ut (Figur 1); mest rör det gamla eller grova träd av gran, rönn, sälg, tall, vårtbjörk, men också ett stenröse och en vattensamling, som kan vara lämplig för större vattensalamander.

Totalt 10 rödlistade arter noterades av Naturcentrum inom inventeringsområdet under inventeringen 2016 (Figur 2). Den rödlistade kärlväxten vattenstånds (VU) var den enskilt mest intressanta rödlistade arten som hittades. Den påträffades på olika platser i en bäck och i ett dike som rinner ut i Vimmersjön. Även de hotade trädslagen skogsalm (CR) och ask (EN) noterades. Bland fåglar hittades flest rödlistade arter; bivråk (NT), gröngöling (NT), hussvala (VU), mindre hackspett (NT), nötkråka (NT) och sävsparv (NT), som troligen kan häcka i området. Som anges ovan är alla vilda fåglar fridlysta. Fördjupade artinventeringar ingick inte i uppdraget, men kan rekommenderas för grod- och kräldjur, fladdermöss samt naturvårdsintressanta häckfåglar.

Av naturvårdsarter i övrigt kan nämnas signalarter för skyddsvärd skog som fällmossa, korallav, rostfläck, rävticka och skogslind (Figur 2).



Figur 1. Identifierade och avgränsade naturvärdesobjekt (ytor med färg enligt förklaringsrutan) och värdeelement (gula prickar) inom inventeringsområdet vid Vimmerstjön i Ale kommun. För mer detaljer se Figur 4.



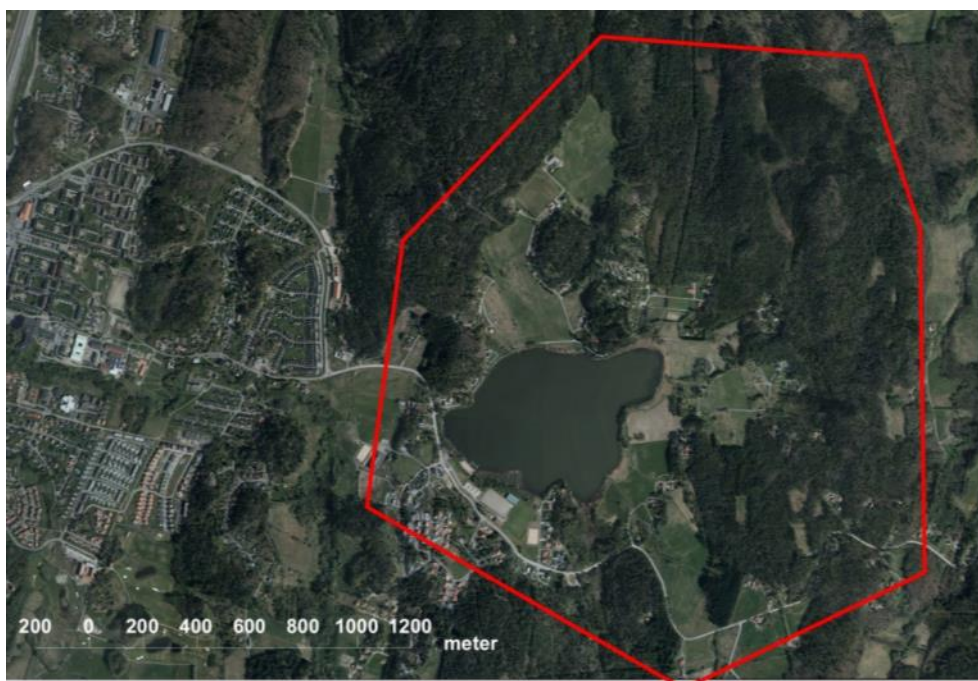
Figur 2. Fynd av naturvårdsarter under Naturcentrums inventering 2016. För mer detaljer se Figur 5.

Sammantaget finns många naturvärdesobjekt inom inventeringsområdet, och de representerar olika naturvärdesklasser lika väl som en rad olika miljöer, från hållmarkstallskog, aspskog, lövsumpskog via myrmark till bäck och sjö. Bebyggelse, produktionsskog och jordbruksmark utan strukturer har däremot låga naturvärden.

Naturvärdesinventering av område vid Vimmersjön i Ale kommun 2016

Uppdrag

Ale kommun håller på att ta fram en detaljplan för områden kring Vimmersjön vid Nödinge i Ale kommun i Västra Götalands län. Som underlag till detaljplanen behövs en naturvärdesinventering, vilken ska följa svensk standard SS 199000: 2014. På uppdrag av Ale kommun har Naturcentrum AB därför utfört en naturvärdesinventering 2016 av område vid Vimmersjön. Aktuellt område att inventera är ca 390 ha, och utgörs mest av skogsmark, men också av åkermark, myr, berg, sjö och bebyggelse (Figur 3).



Figur 3. Inventeringsområdet (inramat av röd linje) kring Vimmersjön öster om Nödinge inrymmer främst skogsmark, men även odlingsmark, bebyggelse, berg och sjö.

Metodik

Naturvärdesinventering (NVI)

För bedömning och klassificering av naturvärden användes den nya standardiserade metoden för naturvärdesinventering (SS 199000: 2014). Syftet med NVI är att **”identifiera och avgränsa de geografiska områden i landskapet som är av positiv betydelse för biologisk mångfald samt att dokumentera och naturvärdesbedöma dessa”**. Bedömningen grundar sig på det **nuvarande värdet för biologisk mångfald sett från förekomst av naturvårdsarter och biotopkvalitet samt sällsynthet och hot**. Betoningen på de aktuella förhållandena för biologisk mångfald innebär att värden för till exempel friluftsliv, geologi och landskapsbild **inte**

inkluderas i bedömningen, ej heller ingår objektets framtidspotential vid restaurering. Vid angivelse av biotoper i naturvärdesobjekt har en en beskrivning gjorts.

Fyra nivåer av naturvärdesklasser (nr 1-4) är aktuella i detta projekt:

Högsta naturvärde – naturvärdesklass 1. Störst positiv betydelse för biologisk mångfald.
Högt naturvärde – naturvärdesklass 2. Stor positiv betydelse för biologisk mångfald.
Påtagligt naturvärde – naturvärdesklass 3. Påtaglig positiv betydelse för biologisk mångfald.
Visst naturvärde – naturvärdesklass 4. Viss positiv betydelse för biologisk mångfald.

Detaljerad redovisning av artförekomst (noggrannhet 10-25 m) ingick som tillägg i uppdraget liksom inventering av värdeelement. Karteringen inom inventeringsområdet skulle göras med detaljeringsgraden medel. Det innebär att ytområde på 0,1 ha eller mer karterades liksom ett linjeformat objekt med en längd av 50 m eller mer och med en bredd av 0,5 m eller mer.

Insamling och sammanställning av uppgifter

Relevant information om biologiska bevarandevärden och naturvårdsintressen insamlades från olika myndigheters hemsidor, främst Länsstyrelsens WebbGIS (Länsstyrelsen i Västra Götalands län). Eftersök och kontroller gjordes även på andra myndigheters hemsidor (Ale kommun, Naturvårdsverket, Jordbruksverket och Skogsstyrelsen) eller i känd litteratur. Därutöver begärdes och erhöles utdrag av alla artfynd från ArtDatabankens databaser (ArtDatabanken 2016-08-17) från aktuellt område med närmaste omgivningar.

Fältbesök i inventeringsområdet

Naturvärdesinventering i fält utfördes under perioden 18-19 augusti 2016. Vädret var gynnsamt under inventeringsdagarna med sol eller växlande molnighet, en temperatur kring +20 grader och svaga-måttliga vindar.

Beskrivning av området

Inventeringsområdet utgörs till stora delar av berg och talldominerad skog, ofta uppkommen på gammal ljunghed. Tallskogen är ofta mycket lite påverkad av ett nutida rationellt skogsbruk. Smärre myrar, tallmossar och lövsumpskogar är också vanliga inslag i terrängen. Från dessa rinner små bäckar, eller kanaliserade som diken, ner till Vimmersjön. Vimmersjön ligger centralt i inventeringsområdet och omges i sin tur närmast mest av odlingsmarker och bebyggelse. Diken, stenmurar och åkerholmar påträffas ute i odlingslandskapet. Inventeringsområdet utgör

ingen naturlig enhet i landskapet, utan många miljöer och naturvärdesobjekt fortsätter på andra sidan gränsen för inventeringsområdet.

Kända uppgifter om området

Skyddad natur

Ingen del av inventeringsområdet är formellt utpekad som biotopskydd, eller skyddat som Natura 2000-område, naturminne, landskapsbildskydd eller naturreservat. Däremot förekommer strukturer, som öppna diken, rösen, stenmurar, åkerholmar och fuktsänkor (våtmarker), som kan omfattas av generellt biotopskydd i odlingslandskapet. Alla vattendrag i inventeringsområdet omfattas, såvitt känt, av generellt strandskydd på 100 m (jfr . Vimmersjön är omfattat av utökat strandskydd, dvs. 200 m av land- och vattenområde från strandlinjen (Länsstyrelsen, beslut 2014-12-01).

Naturvårdsintressen

Det finns inget riksintresse för naturvård angivet inom inventeringsområdet. Den närbelägna Hållsdammsbäcken (väster om Sandbacken) ingår dock i riksintresset Göta och Norde älvs dalgångar.

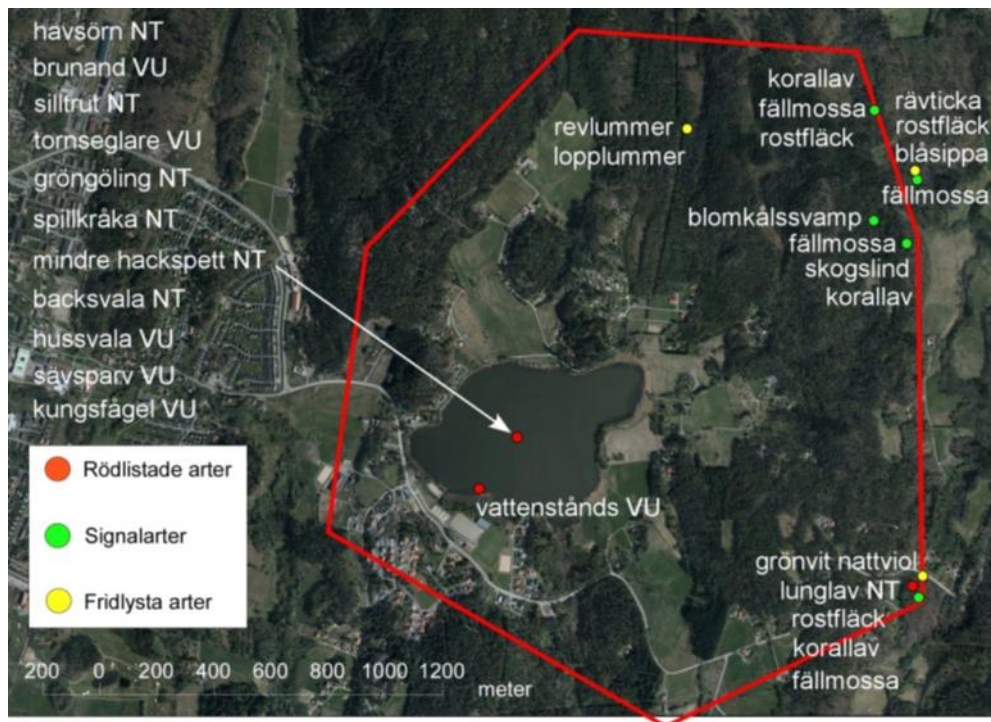
I naturvårdsprogrammet (Ale kommun 2007) ligger 7 objekt inom inventeringsområdet: nr 38 Odlingslandskap öster om Vimmersjön (klass 3), nr 39 Naturbetesmarker vid Vimmersjön (klass 2), nr 40 Bäckdal söder om Vimmersjön (klass 2), nr 51 Branter med ekskog (klass 2), nr 52 västra delen Ekskog (klass 3), nr 54 Bergbranter med ek (klass 2) och nr 55 Ekdominerad lövskog (klass 2). Hela inventeringsområdet ligger i en värdetrakt för skyddsvärd skog (Länsstyrelsen). Inventeringsområdet i sin helhet ingår också i åtgärdsområde för kalkning mot försurning (Länsstyrelsen).

Naturinventeringar

Två objekt i inventeringsområdet har pekats ut såväl i Ängs- och betesmarksinventeringen (Jordbruksverket 2002-2004) som i den tidigare utförda Ängs- och hagmarksinventeringen (Länsstyrelsen 1990-1996). Det rör sig om strandnära betesmarker vid Susetorp och Kroken öster och sydöst om Vimmersjön.

Fem nyckelbiotoper har pekats ut i inventeringsområdet (Skogsstyrelsen). Det rör sig om ädellövskogar dels i inventeringsområdets allra nordöstligaste hörn, dels i det sydostligaste hörnet. Just dessa ädellövskogar ingår också i lövskogsinventeringen (Länsstyrelsen). Tre sumpskogar finns angivna inom inventeringsområdet (Skogsstyrelsen). Ett skyddsvärt träd vid Kroken (sydöst om Vimmersjön) anges inom inventeringsområdet (Trädportalen).

Inga våtmarker har pekats ut i våtmarksinventeringen (Länsstyrelsen). Ej heller finns någon våtmark som ingår i Myrskyddsplanen (Naturvårdsverket).



Figur 4. Aktuella fynd (1980-2016) av naturvårdsarter, dvs. rödlistade arter, fridlysta arter eller signalarter för skyddsvärd skog i inventeringsområdet enligt uppgifter från ArtDatabanken (2016-08-17). Observera att rapporterade fåglar ligger på lokalen Vimmersjön, som har en låg noggrannhet i fynddata (ca 500 m).

Naturvårdsarter

I ArtDatabankens databaser (uttag 2016-08-17) fanns några sentida (efter 1980) rapporterade fynd av rödlistade arter (ArtDatabanken 2015) inom inventeringsområdet (Figur 4). Det rör sig mest om fåglar som noterats i eller i nära anslutning till Vimmersjön (låg noggrannhet i koordinatangivelser), men även vissa skogsfåglar som spillkråka (NT) och gröngöling (NT). Av rödlistade icke-häckande fåglar, som tidvis utnyttjar området som rastplats eller för näringssök, kan nämnas havsörn (NT), brunand (VU), backsvala (NT) och gulsparv (VU). Av skyddsklassade artuppgifter fanns ormvråk och sparvhök från området (ArtDatabanken uttag 2016-08-17). Dessutom fanns uppgifter om lunglav (NT) och vattenstånds (VU) i området (Figur 3). Ett äldre tidigare fynd av skaftslamkrypa (EN) i Vimmersjön har inte återfunnits trots sentida eftersök. Strax söder om inventeringsområdet finns rapporter om alkonblåvinge (EN) och hasselsnok (VU), vilka båda är fridlysta och utpekade arter i EU:s habitatdirektiv, samt mossan päronulota (VU).

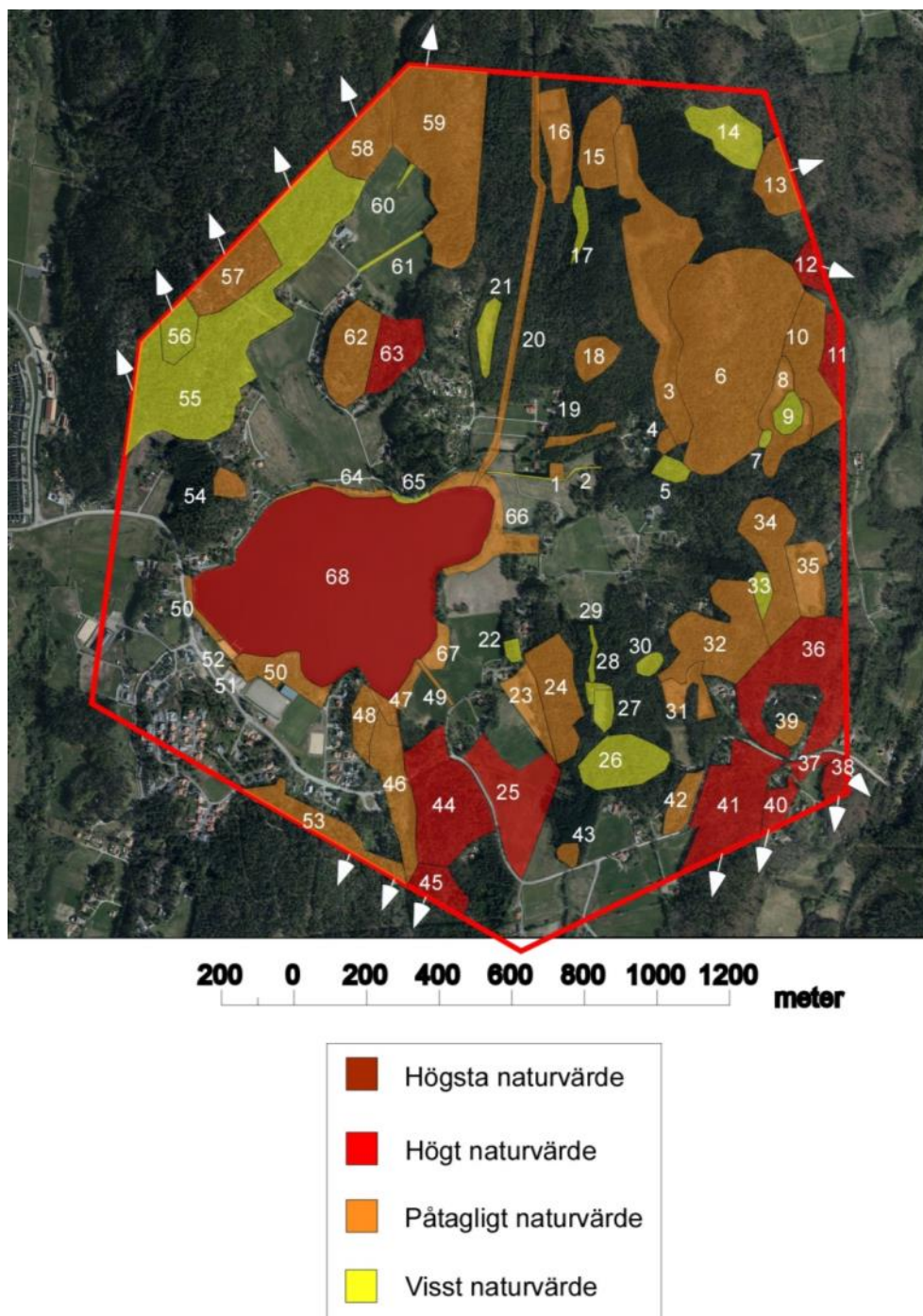
Av fridlysta arter fanns uppgift om grönvit nattviol i ett vägdike i inventeringsområdets sydöstligaste del, revlummer och lopplummer i den norra delen av området samt blåsippor från skogliga nyckelbiotoper i kantzonen till inventeringsområdets nordöstligaste delar (Figur 4).

Från områdets nyckelbiotoper finns rapporter om följande signalarter för skyddsvärd skog (Nitare 2000); blomkålssvamp, fällmossa, korallav, rostfläck, rävticka och skogslind (Figur 4).

Naturvärdesinventering

Naturvärdesobjekt

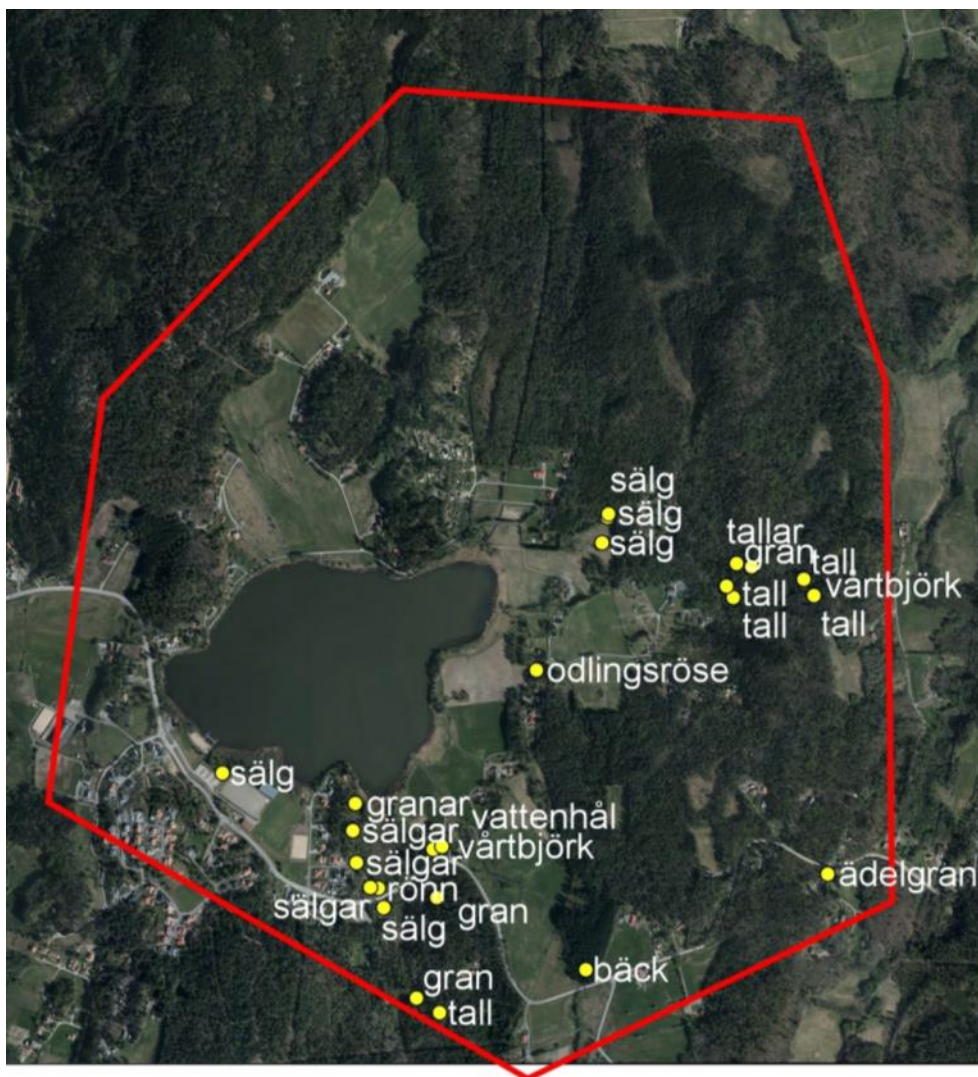
Totalt har så många som 68 naturvärdesobjekt avgränsats inom inventeringsområdet (Figur 5). Inget objekt har bedömts ha högsta naturvärde (klass 1). Däremot bedömdes 12 objekt ha högt naturvärde (klass 2), 37 objekt påtagligt naturvärde (klass 3) och 19 objekt visst naturvärde (klass 4).



Figur 5. Identifierade och bedömda naturvärdesobjekt (nr 1-68) i inventeringsområdet (inramad av röd linje) 2016. Klassningen av objekten följer Svensk Standard (SS 199000: 2014). Vita pilar anger att objekten är gränsöverskridande.

Värdeelement

Totalt har 25 värdeelement avgränsats inom inventeringsområdet (Figur 5). Det rör sig om 5 granar, 1 rönn, 8 sälgar (eller sälgrupper), 6 tallar och 2 värtbjörkar. Dessutom har medtagits en liten bäck, ett odlingsröse och en smärre vattensamling som är potentiellt lekvatten för större vattensalamander. Ett urval av dessa värdeelement presenteras med foto (Bilaga 2). Träden pekats ut som värdeelement eftersom de är grova, gamla, rötskadade, innehåller håligheter, är savande eller är på annat sätt särskilt värdefulla för biologisk mångfald.



Figur 5. Identifierade värdeelement (totalt 25 st) under Naturcentrums inventering 2016. Det rör sig mest om biologiskt värdefulla träd som grov och/eller rötskadad gran, sälg, tall och värtbjörk, men även något odlingsröse, ett vattenhål (potentiellt lekvatten för större vattensalamander) och en liten bäck.

Naturvårdsarter påträffade under inventeringen

Det är viktigt att påpeka att inventeringsresultatet bara ger ett stickprov på det urval av arter som kan noteras vid denna tidpunkt på året. Detta kan påverka bedömningen av artvärdet för ett naturvärdesobjekt, vilket i sin tur inverkar på den totala naturvärdesbedömningen. Det bör också påpekas att fördjupade artinventeringar inte utfördes. Det kan därför finnas förekomster av fler naturvårdsarter.

Störst sannolikhet att finna sådana arter i detta inventeringsområde finns bland fåglar (häckande och rastande naturvårdsintressanta arter), grod- och kräldjur samt fladdermöss. Det kan rekommenderas att fördjupade artinventeringar av dessa artgrupper utförs. För den vidare hanteringen av fridlysta arter bör samråd ske med Länsstyrelsen.

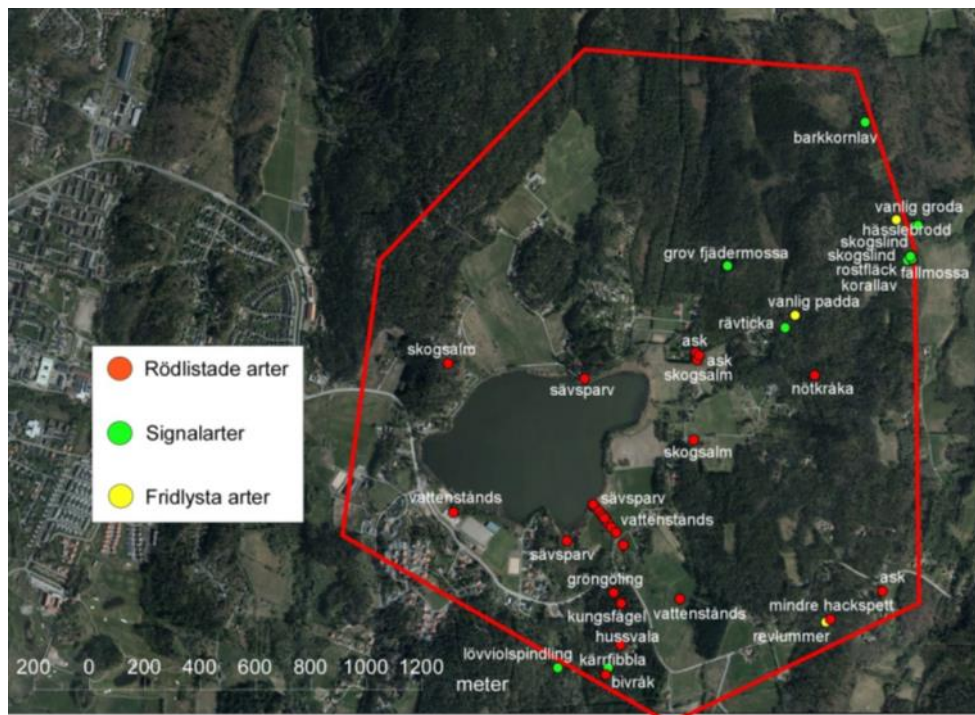
Rödlistade arter

I samband med inventeringen 2016 hittades totalt 10 rödlistade arter inom inventeringsområdet (Tabell 1, Figur 6). Ett urval arter presenteras på bild (Bilaga 3). Vattenstånd är den art som sticker ut mest. Det är en hotad kärlväxt (VU) som noterades i tre naturvärdesobjekt, flest i diket på Vimmersjöns sydöstra sida (nr 49). Vattenstånd förefaller gynnad av hävd (bete, röjning) och missgynnas således av upphörd hävd med påföljande igenväxning.

Tabell 1. Av Naturcentrum funna naturvårdsarter (rödlistade, fridlysta och signalarter för skyddsvärd skog) inom inventeringsområdet 2016. Samtliga vilda fåglar omfattas av Artskyddsförordningen.

Svenskt namn	Vetenskapligt namn	Kategori	Organismgrupp	Förekomst i objekt
vanlig groda	<i>Rana temporaria</i>	Artskydd	Grod- och kärldjur	12
vanlig padda	<i>Bufo bufo</i>	Artskydd	Grod- och kärldjur	3
bivråk	<i>Pernis apivorus</i>	NT, Artskydd	Fåglar	44
gröngöling	<i>Picus viridis</i>	NT, Artskydd	Fåglar	44
hussvala	<i>Delichon urbicum</i>	VU, Artskydd	Fåglar	44
kungsfågel	<i>Regulus regulus</i>	VU, Artskydd	Fåglar	44
mindre hackspett	<i>Dendrocopos minor</i>	NT, Artskydd	Fåglar	41
spillkråka	<i>Dryocopus martius</i>	NT, Artskydd	Fåglar	
sävspurv	<i>Emberiza schoeniclus</i>	VU, Artskydd	Fåglar	64-67
ask	<i>Fraxinus excelsior</i>	EN	Kärlväxter	1, 37
hässlebrodd	<i>Milium effusum</i>	S	Kärlväxter	12
kärrfibbla	<i>Crepis palustris</i>	S	Kärlväxter	45
revlumner	<i>Lycopodium annotinum</i>	Artskydd	Kärlväxter	41
skogsalm	<i>Ulmus glabra</i>	CR	Kärlväxter	1, 54
skogslind	<i>Tilia cordata</i>	S	Kärlväxter	11, 12, 37, 38
vattenstånd	<i>Senecio aquaticus</i>	VU	Kärlväxter	25, 49, 51
grov fjädermossa	<i>Neckera crispa</i>	S	Mossor	18
fällmossa	<i>Antitrichia curtipendula</i>	S	Mossor	11, 38
trädporella	<i>Porella platyphylla</i>	S	Mossor	38
barkkornlav	<i>Lopadium disciforme</i>	S	Lavar	13
koralllav	<i>Sphaerophorus globosus</i>	S	Lavar	10, 11
rostfläck	<i>Arthonia vinosa</i>	S	Lavar	11
rävticka	<i>Inonotus rheades</i>	S	Svampar	4

Fåglar utgjorde de flesta rödlistade arterna trots att ingen riktad fågelinventering gjordes. Många av dessa arter är ännu, trots sentida minskningar, tämligen vanliga. Dessutom finns spridda förekomster i området av de hotade träden skogsalm (CR) och ask (EN). I enlighet med metodiken (SS 199000) vägs dessa arter inte in i



Figur 6. Fyndplatser för naturvårdsarter (rödlistade, fridlysta och signalarter för skyddsvärd skog) som noterades i under Naturcentrums inventering i området 2016. Samtliga angivna fåglar är rödlistade och därmed inte bara är fridlysta enligt Artskyddsförordningen utan också ska prioriteras i planprocesser (Naturvårdsverket 2009).

bedömningen av naturvärdet eftersom hotbilden beror på sjukdomar. Dessa arters framtida existens beror alltså inte på att vissa geografiska områden bevaras.

Fridlysta arter

Arter i Artskyddsförordningen (2007: 845) har inte särskilt eftersökts, men några sådana arter har påträffats i samband med naturvärdesinventeringen (Tabell 1). Alla vilda fåglar omfattas till exempel av Artskyddsförordningen, men Naturvårdsverket rekommenderar (2009) att rödlistade arter (Tabell 1), minskande arter och arter upptagna i EU:s fågeldirektiv (bivråk, spillkråka inom inventeringsområdet) prioriteras i planeringsprocesser. Fåglar ingick dock inte i Naturcentrums uppdrag att särskilt eftersöka.

Vidare är blåsippa och lummerväxter fridlysta enligt Artskyddsförordningen i den betydelsen, att de inte får grävas/dras upp med rötterna eller kommersiellt plockas och utnyttjas.

Signalarter

Utöver rödlistade och fridlysta arter påträffades flera signalarter (Tabell 1, Figur 6) för skyddsvärd skog (Norén m.fl. 2002). Särskilt fällmossa, rävticka och skogslind kan nämnas. Vidare är den rödlistade lunglaven utpekad som en god signalart (Nitare 2000).

Slutsatser

- Naturvärdesinventeringen resulterade i så många som 68 naturvärdesobjekt, av vilka 12 bedömdes ha högt naturvärde (klass 2) och resterande 56 påtagligt-visst naturvärde (klass 3-4). Tallblandskogar och ädellövskogar med låg sentida skoglig påverkan tillhör de mest värdefulla objekten.
- Totalt 25 värdeelement pekas ut. Nästan alla dessa värdeelement är särskilt värdefulla träd.
- Totalt 10 rödlistade arter påträffades. Vattenstånd (VU) sticker ut som den mest värdefulla rödlistade arten. Ytterligare några fridlysta och tidigare rödlistade arter noterades, mest fåglar i såväl skog som i odlingslandskap.
- Sammantaget finns många naturvärden inom inventeringsområdet att beakta vid kommande planprocesser.

Referenser

- Ale kommun. 2007. Naturvårdsprogram. Fakta och åtgärder. Antagandehandling. Naturvårdsprogram upprättat av Jonas Stenström (Naturcentrum AB) och Göran Fransson (Ale kommun). 2007-08-30. 67 sidor.
- ArtDatabanken. Utdrag av rödlistade och skyddsklassade arter från observationsdatabasen och Artportalen. Utsök 2016-08-17.
- ArtDatabanken. 2015. Rödlistade arter i Sverige 2015. ArtDatabanken, SLU, Uppsala.
- Bertilsson, A. m.fl. 2002. Västergötlands flora. Lund.
- Bohman, P. 2010. Biotopkartering och naturvärdesinventering av planområde Alehöjd, Ale kommun. Naturcentrum AB i pdf-fil till Ale kommun april 2010. 23 sidor.
- Hallingbäck, T. (red.) 2013. Naturvårdsarter. ArtDatabanken Rapport nr 14. ArtDatabanken, SLU, Uppsala.
- Länsstyrelsen. 2014. Förordnande om utvidgat strandskydd i Ale kommun. Vimmersjön på sidan 13-14. Länsstyrelsen i Västra Götaland, beslut 2014-12-01. 17 sidor.
- Löfroth, M. 1997. Svenska naturtyper i det europeiska nätverket Natura 2000. Naturvårdsverket.
- Naturvårdsverket. 2009. Handbok för Artskyddsförordningen. Handbok 2009:2.
- Nitare, J. 2000. Signalarter – indikatorer på skyddsvärd skog. Skogsstyrelsen.
- Norén, M., Nitare, J., Larsson, A., Hultgren, B. & Bergengren, I. 2002. Handbok för inventering av nyckelbiotoper. Skogsstyrelsen.
- Swedish Standards Institute. 2014. Naturvärdesinventering avseende biologisk mångfald (NVI) – genomförande, naturvärdesbedömning och redovisning. Svensk Standard ftSS 199000.
- Svensk författningssamling. Artskyddsförordningen. SFS nr 2007: 845.

Bilaga 1. Beskrivning av naturvärdesobjekt

Objekt 1 – 0,2 ha



Ödetomt stadd i igenväxning med diverse lövträd, som ask, björk och skogsalm.
2016-08-18.

Besöksdatum: 2016-08-18

Inventerare: Örjan Fritz

Dominerande naturtyp: Park och trädgård

Biotoper: Sekundär lövskog

Natura 2000 naturtyp: -

Beskrivning: Gammal tomt med vårdträd och igenväxande lövskog. Överlag unga till medelåldriga trädstammar av ask, alm, fågelbär, skogslönn, vårtbjörk, al, bok och tall. Ung ask expanderar kraftigt. Utvecklas mot blandädellövskog. I buskskiktet finns hägg, rönn och smågranar. Högvuxet fältskikt med tuvtåtel, frylen, skogsfräken, älgört och nejlikblomster.

Biotopkvalitéer: Rötskadad björk med tickor, ädellövträd.

Naturvårdsarter: Skogsalm (CR) 1 stort träd och ask (EN) flera yngre träd samt täta uppslag.

Bedömt naturvärde: **Påtagligt – klass 3**

Utslagsgivande värdeaspekter: Visst biotopvärde, visst artvärde.

Gränsöverskridande objekt:

Lagligt skydd: Strandskydd.

Tidigare inventeringar: Inga kända.

Objekt 2 – 0,2 ha



Djupt vattenförande dike i kant mellan ödetomt (objekt 1) och åker. 2016-08-18.

Besöksdatum: 2016-08-18

Inventerare: Örjan Fritz

Dominerande naturtyp: Vattendrag

Biotoper: Öppet dike, fuktsänka

Natura 2000 naturtyp: -

Beskrivning: Djupt öppet vattenförande dike. Diket går mellan igenväxande ödetomt (objekt 1) och åker och där finns en utvecklad brynkant med sälgbuskar och björk. Uppströms ödetomten breddar diket till en fuktsänka i en öppen tidigare betad men nu igenväxande mark. Fläckvis rikligt med älgräs, veketåg och tuvtåtel i högvuxet fältskikt.

Biotopkvalitéer: Öppet dike, vattenförande, delvis solbelyst, bryn, sälgbuskar

Naturvårdsarter: Inga noterade.

Bedömt naturvärde: **Visst – klass 4**

Utslagsgivande värdeaspekter: Visst biotopvärde, obetydligt artvärde.

Gränsöverskridande objekt: Diket rinner ner i det centrala tillflödsdiket (objekt 20) till Vimmersjön.

Lagligt skydd: Biotopskydd, strandskydd.

Tidigare inventeringar: Inga kända.

Objekt 3 – 8,5 ha



Den södra delen av objektet utgörs av en fuktig till blöt lövsumpskog med barrinslag i en långsträckt terrängsvacka. 2016-08-18.

Besöksdatum: 2016-08-18

Inventerare: Örjan Fritz

Dominerande naturtyp: Skog och träd

Biotoper: Lövsumpskog, myr, tallmosse

Natura 2000 naturtyp: I de mellersta och norra delarna av objektet skogbevuxen myr (91D0), i de södra delarna lövsumpskogar av fennoskandisk typ (9080).

Beskrivning: Fuktig till blöt lövsumpskog i långsträckt terrängsvacka. Inblandning av asp, ek, gran och tall, ganska grov i kantzonerna. Ibland blir inslaget av tall så stort att man kan kalla det blandsumpskog. Döda enar vittnar om en tidigare mer ljusöppen miljö. Också förekomst av grövre död ved som lågor och högstubbar. En smärre rännil (dråg) formeras i den sydligaste delen av objektet. I fält- och bottenkikt björnmossa, vitmossor, odon, veketåg och blåbär.

Biotopkvalitéer: Fuktig-våt mark, död klen ved, äldre tall, högstubbar, torrträd, tallrotvältor, mossklädda fuktiga lövlågor, rännil, bäckdråg

Naturvårdsarter: Vanlig padda 1 ex. (Artskydd).

Bedömt naturvärde: **Påtagligt – klass 3**

Utslagsgivande värdeaspekter: Påtagligt biotopvärde, visst artvärde.

Gränsöverskridande objekt: -

Lagligt skydd: -

Tidigare inventeringar: Utpekad sumpskog (Skogsstyrelsen).

Objekt 4 – 0,3 ha



Bergknalle med asp och grövre tall. 2016-08-18.

Besöksdatum: 2016-08-18

Inventerare: Örjan Fritz

Dominerande naturtyp: Skog och träd

Biotoper: Aspskog, berghällar, tallskog

Natura 2000 naturtyp: -

Beskrivning: Bergknalle med tall och triviallöf, som asp och björk. I fältskiktet blåbär, ljung och ormbunkar. Brakved i buskskiktet. Förekomst av grövre tallar och rötskadade aspar med rävticka. Objektet angränsar till tomter.

Biotopkvalitéer: Grov tall, berghällar, rötskadad asp

Naturvårdsarter: Rävticka (S) 1 asp.

Bedömt naturvärde: **Påtagligt – klass 3**

Utslagsgivande värdeaspekter: Visst biotopvärde, visst artvärde.

Gränsöverskridande objekt: Ingår i ett större skogslandskap med tall och asp.

Lagligt skydd: -

Tidigare inventeringar: Inga kända.

Objekt 5 – 0,5 ha



Öppna berghällar och partier med tall. En stenmur korsar objektet. 2016-08-18.

Besöksdatum: 2016-08-18

Inventerare: Örjan Fritz

Dominerande naturtyp: Berg och sten

Biotoper: Berghällar och hållmarkstallskog

Natura 2000 naturtyp: -

Beskrivning: Berghällar korsade av stenmur. Glest och gruppställt växande unga-medelåldriga tallar. Även enstaka björk, rönn, ek och gran. I buskskiktet en och brakved. Björnmossa, blåbär och ljung botten- och fältskikt. Även ytor med bara hållar. Någon enstaka grövre tall förekommer. Olikåldrigt och flerskiktat. Enstaka lågor och högstubbar. Luckigt och solöppna gläntor.

Biotopkvalitéer: Solöppna gläntor, berghällar, äldre grov tall, tallågor, död en, rotvältor, talltorrakor, block.

Naturvårdsarter: Inga noterade.

Bedömt naturvärde: **Visst – klass 4.** Gränsar till Påtagligt – klass 3.

Utslagsgivande värdeaspekter: Visst biotopvärde, obetydligt artvärde.

Gränsöverskridande objekt: Ansluter till mer omfattande tallskogsdominerade berg österut (objekt 7).

Lagligt skydd: Biotopskydd (stenmur)

Tidigare inventeringar: Inga kända.

Objekt 6 – 16 ha



Tallskog med inblandning av ek i kuperad terräng. 2016-08-18.

Besöksdatum: 2016-08-18

Inventerare: Örjan Fritz

Dominerande naturtyp: Skog och träd

Biotoper: Hällmarkstallskog

Natura 2000 naturtyp: -

Beskrivning: Tallskog i bergbranter, på höjder och i sluttningar. Ställvis rikligt inslag av ek, även enstaka björk, bok och gran. Stort objekt med låggradig sentida skoglig påverkan. Förekomst av korsande stenmurar och partier med död en vittnar om ett tidigare utmarksbete och en ljusöppnare skog (tidigare ljunghed). Ljung, blåbär och lingon i fältskiktet. Totalt sett mycket död ved, även om förekomsten varierar inom objektet. Relativt stort objekt.

Biotopkvalitéer: Grova tallar, rötskadade tallar, talltorrakor, tallrotvältor, stenmurar, mossblock i branter, klippor, klen död enved.

Naturvårdsarter: Inga noterade.

Bedömt naturvärde: **Påtagligt – klass 3**

Utslagsgivande värdeaspekter: Påtagligt biotopvärde, obetydligt artvärde.

Gränsöverskridande objekt: Stort objekt som ansluter på flera olika sidor direkt till våtmarker, bäckdråg och ytterligare tallskogar och formar samt ingår på så vis i ett större landskap.

Lagligt skydd: Biotopskydd för stenmurar i öppen terräng.

Tidigare inventeringar: Inga kända.

Objekt 7 – 0,1 ha



Aspklon med ett 70-tal stammar belägen vid våtmark. 2016-08-18.

Besöksdatum: 2016-08-18

inventerare: Örjan Fritz

Dominerande naturtyp: Skog och träd

Biotoper: Aspskog

Natura 2000 naturtyp: -

Beskrivning: Aspklon med minst 70 tämligen likåldriga stammar beläget vid björksumpskog. Stammarna är ganska klena och medelåldriga. Död ved har dock börjat bildas, och enstaka träd är rötskadade. I beståndet ingår också en del björk, gran och rönn. Enstaka enar i buskskiktet och blåbär i fältskiktet. Objekt som har utvecklingspotential för högre naturvärde. Gran kan då behöva röjas.

Biotopkvalitéer: Rötskadad asp, asplåga

Naturvårdsarter: Inga noterade.

Bedömt naturvärde: **Visst – klass 4**

Utslagsgivande värdeaspekter: Visst biotopvärde, obetydligt artvärde

Gränsöverskridande objekt:

Lagligt skydd:

Tidigare inventeringar: Inga kända.

Objekt 8 – 1,9 ha



Relativt öppen björksumpskog med inslag av död ved. 2016-08-18.

Besöksdatum: 2016-08-18

Inventerare: Örjan Fritz

Dominerande naturtyp: Skog och träd

Biotoper: Björksumpskog, björkbevuxen myr

Natura 2000 naturtyp: Lövsumpskogar av fennoskandisk typ (9080).

Beskrivning: Öppen eller glest björkbevuxen blöt våtmark med både myr- och kärrinslag. Tall och gran förekommer sparsamt. Björnmossa och åkerfräken dominerar botten- och fältskikt, men även blåbär, blåtåtel, knapptåg, veketåg, odon, ormbunkar, åkerfräken, tuvull och vitmossor förekommer. Inslag av död ved som björkhögstubbar och fuktiga-blöta björklågor. Äldre tallar i kantzoner. Bäckdråg med översilade blöta partier i främst de södra delarna av objektet. I den nordligaste delen finns även en smärre myrgöl. Flera arter av trollsländor, bl.a. myrtrollslända.

Biotopkvalitéer: Rotvältor, talltorrakor, torrträd, björkhögstubbar, björklågor, översilning, myrgöl.

Naturvårdsarter: Inga noterade.

Bedömt naturvärde: **Påtagligt – klass 3**

Utslagsgivande värdeaspekter: Påtagligt biotopvärde, obetydligt artvärde.

Gränsöverskridande objekt: Ingår i ett större landskap med våtmarker och tallskogar på bergshöjder.

Lagligt skydd: -

Tidigare inventeringar: Inga kända.

Objekt 9 – 0,7 ha



Bergkulle med inslag av vidkroniga äldre tallar. 2016-08-18.

Besöksdatum: 2016-08-18

Inventerare: Örjan Fritz

Dominerande naturtyp: Skog och träd

Biotoper: Hällmarkstallskog

Natura 2000 naturtyp: -

Beskrivning: Bergkulle med block och branter. Helt omgärdad av ett våtmarksområde (objekt 6). Äldre tall dominerar, men olikåldrigt. Även björk, ek och gran ingår i trädsiktet. Rikligt inslag av enbuskar. Blåbär i fältsiktet. En större hackspett födosökte och en tofsmes lockade.

Biotopkvalitéer: Block, äldre vidkroniga tallar (tidigare solitära träd), tallrotvältor, talltorrakor, hög luftfuktighet.

Naturvårdsarter: Inga noterade.

Bedömt naturvärde: **Visst – klass 4.** Gränsar till Påtagligt – klass 3.

Utslagsgivande värdeaspekter: Visst biotopvärde, obetydligt artvärde.

Gränsöverskridande objekt: Ingår i ett större landskap med våtmarker och tallskogar på bergshöjder.

Lagligt skydd: Stenmur i öppna lägen.

Tidigare inventeringar: Inga kända.

Objekt 10 – 3,2 ha



Ek-tallskog med inslag av rotvältor uppe på bergkulle. 2016-08-18.

Besöksdatum: 2016-08-18

Inventerare: Örjan Fritz

Dominerande naturtyp: Skog och träd

Biotoper: Tallblandskog

Natura 2000 naturtyp: -

Beskrivning: Bergshöjd med äldre tallskog. Riklig inblandning av ek och gott om gamla eneskelett. Blockrik terräng. Lite skogligt påverkad i sen tid. Blåbär och kruståtel i fältskiktet. Fläckvis gott om död ved. Västlig rostticka på ek.

Biotopkvalitéer: Tallågor, rotvältor, talltorrakor (även grova), död klen ved (eneskelett), äldre tallar, mossklädda block, hänglavar på döda engrenar

Naturvårdsarter: Korallav (S) 1 ek.

Bedömt naturvärde: **Påtagligt – klass 3**

Utslagsgivande värdeaspekter: Påtagligt biotopvärde, visst artvärde.

Gränsöverskridande objekt: Ingår i ett större landskap med våtmarker och äldre tallskogar på bergshöjder.

Lagligt skydd:

Tidigare inventeringar: Inga kända.

Objekt 11 – 1,1 ha



Östvärd bergbrant med ädellövsskog och rik kryptogamflora. 2016-08-18.

Besöksdatum: 2016-08-18

Inventerare: Örjan Fritz

Dominerande naturtyp: Skog och träd

Biotoper: Ädellövskog, bergbrant, rasbrant

Natura 2000 naturtyp: Lind-lönnskogar i sluttningar och raviner (9180).

Beskrivning: Östvärd bergbrant med bergväggar, lodytor, blockanhopningar.

Blandädellövskog (brantskog) med ek, asp, skogslönn, skogslind och rönn.

Förekomst av äldre träd. Inga dock riktigt gamla. Förekomst av död ved. Hassel i buskskiktet. Harsyra i fältskiktet. Rik kryptogamflora.

Biotopkvalitéer: Äldre ek, klippor, lodytor, avsatser, rasblock, lövlågor, rötskadade träd, torrträd, stenmur.

Naturvårdsarter: Skogslind (S) flera trädgrupper, fällmossa (S) på flera ekar, koralllav (S) på ek och klippor, rostfläck (S) på ek.

Bedömt naturvärde: **Högt – klass 2**

Utslagsgivande värdeaspekter: Påtagligt biotopvärde och påtagligt artvärde.

Gränsöverskridande objekt: -

Lagligt skydd: -

Tidigare inventeringar: Utpekad som nyckelbiotop i nyckelbiotopsinventeringen (Skogsstyrelsen).

Objekt 12 – 0,9 ha



Liten skogsbäck kantad av alar ingår i en större nyckelbiotop som delas av inventeringsområdets östgräns. 2016-08-18.

Besöksdatum: 2016-08-18

Inventerare: Örjan Fritz

Dominerande naturtyp: Skog och träd

Biotoper: Hasselrik blandlövskog, bäckdråg

Natura 2000 naturtyp: -

Beskrivning: Objektet i sin helhet utgörs av en hasselrik medelåldrig-äldre lövblandskog, som tidigare troligen varit betad. Trädslagsrik med dominans av ek och björk, men med förekomst av skogslind och hägg. Terrängsvackor med frodig vegetation av älgört och ormbunkar i drågen. Övergår västerut och norrut (in i inventeringsområdet) mer i aspskog och smärre bäckdälder kantad med al. Plockhuggen skog. Svamprikt!

Biotopkvalitéer: Stenmur, äldre lövträd, lövlågor, hasselbuketter, grov rötskadad björk och al, vattendrag, bäckdråg, grov säl, grov sälglåga

Naturvårdsarter: Skogslind (S) enstaka träd, hässlebrodd (S) spridd, vanlig groda (Artskydd) 1 vuxet djur i bäcken.

Bedömt naturvärde: **Högt – klass 2**

Utslagsgivande värdeaspekter: Påtagligt biotopvärde, visst artvärde.

Gränsöverskridande objekt: Objektet delas av inventeringsområdets östra gräns. Huvuddelen av objektet fortsätter öster om gränsen.

Lagligt skydd: Stenmur i öppna lägen

Tidigare inventeringar: Utpekad som nyckelbiotop i nyckelbiotopsinventeringen (Skogsstyrelsen).

Objekt 13 – 1,8 ha



Bergkulle med tall och senvuxen ek. 2016-08-18.

Besöksdatum: 2016-08-18

Inventerare: Örjan Fritz

Dominerande naturtyp: Skog och träd

Biotoper: Ekblandskog

Natura 2000 naturtyp: Äldre ekskogar på sura, sandiga marker (9190).

Beskrivning: Bergshöjd med grövre tall och äldre ofta senvuxen ek. Blockrik terräng. Vridna krokiga tallar på bergstoppen. Sparsamt-måttligt med död ved. Kruståtel, väggmossa, stensöta, blåbär och kaprifol i botten- och fältskikt. Mer örtrik längre ned i sluttningen. I buskskiktet en och hassel (nederst i sluttningen). Rikligt med levermossan klippfrullania på många av de senvuxna ekarna. Västlig rostticka noterades på död ekgren.

Biotopkvalitéer: Mossblock, rotvältor, talltorrträd, rödskadad ek.

Naturvårdsarter: Barkkornlav (S) 1 ek.

Bedömt naturvärde: **Påtagligt – klass 3**

Utslagsgivande värdeaspekter: Visst biotopvärde, visst artvärde.

Gränsöverskridande objekt: Objektet delas av inventeringsområdets östra gräns.

En ungefär lika stor del av objektet fortsätter öster om gränsen.

Lagligt skydd: -

Tidigare inventeringar: Utpekad som nyckelbiotop i nyckelbiotopsinventeringen (Skogsstyrelsen).

Objekt 14 – 2,3 ha



Homogen likåldrig björksumpskog med tuvull och björnmossa. 2016-08-18.

Besöksdatum: 2016-08-18

Inventerare: Örjan Fritz

Dominerande naturtyp: Skog och träd

Biotoper: Lövsumpskog

Natura 2000 naturtyp: -

Beskrivning: Lövsumpskog i en blandning mellan myr och kärr. Likåldrig ung björk i trädskiktet. Enstaka inslag av tall. I buskskiktet viden och brakved. Tuvull, björnmossa, odon och vecketåg dominerar botten- och fältskikt. Enstaka lågor och högstubbar, men överlag få värdefulla element och strukturer.

Biotopkvalitéer: Högstubbe, lövlåga, tallrotvälta, talltorraka

Naturvårdsarter: Inga noterade.

Bedömt naturvärde: **Visst – klass 4**

Utslagsgivande värdeaspekter: Visst biotopvärde, obetydligt artvärde.

Gränsöverskridande objekt: -

Lagligt skydd: -

Tidigare inventeringar: Inga kända.

Objekt 15 – 2,3 ha



Bergkulle med tall, ek och asp. 2016-08-18.

Besöksdatum: 2016-08-18

Inventerare: Örjan Fritz

Dominerande naturtyp: Skog och träd

Biotoper: Tallblandskog

Natura 2000 naturtyp: -

Beskrivning: Bergkulle klädd med talldominerad blandskog. Inslag av asp, ek, gran m.m. Stora resliga mossklädda aspar. Bergväggar med lodytor och block. Relativt olikåldrigt och flerskiktat. Troligen tidigare del av utmarksbete med solitär tallar och enbuskar. Blåbär i fältskiktet.

Biotopkvalitéer: Tallrotvältor, äldre asp, ektorrtrod, talltorrakor, block, bergväggar, lodytor, grov tall, bohål i asp, björkar med fnösketickor, döda enbuskar.

Naturvårdsarter: Inga noterade.

Bedömt naturvärde: **Påtagligt – klass 3**

Utslagsgivande värdeaspekter: Påtagligt biotopvärde, obetydligt artvärde

Gränsöverskridande objekt: Ingår i ett större landskap med våtmarker och tallskogar på bergshöjder.

Lagligt skydd: -

Tidigare inventeringar: Inga kända.

Objekt 16 – 2,2 ha



Håltorps mosse täcks av pors och blommande klockljung. 2016-08-18.

Besöksdatum: 2016-08-18

Inventerare: Örjan Fritz

Dominerande naturtyp: Myr

Biotoper: Mosse

Natura 2000 naturtyp: Högmosse (7110) och Skogbevuxen myr (91D0).

Beskrivning: Öppen myr. Dikad på mitten i vilket stråk björk och tall växer. Klen tall och björk i kantzonerna. Rikligt med pors i buskskiktet. I fältskiktet blååtel, hjortron, klockljung, ljung, tranbär och tuvull. Sparsamt med död ved. Inga öppna vattenytor. Viltrikt med notering av älg. Gott om trollsländor. Ljungvårtbitare (1 hona) observerades bland ljungen. En av få öppna mossar i området.

Biotopkvalitéer: Öppen solexponerad mosse, blomrik, björkhögstubbar med tickor

Naturvårdsarter: Inga noterade.

Bedömt naturvärde: **Påtagligt – Klass 3**

Utslagsgivande värdeaspekter: Påtagligt biotopvärde, obetydligt artvärde.

Gränsöverskridande objekt: Ingår som del av myr- och kärrstråk i den norra delen av inventeringsområdet.

Lagligt skydd: -

Tidigare inventeringar: Inga kända.

Objekt 17 – 0,6 ha



Västväänd delvis solexponerad tallsluttning med öppna hällar. 2016-08-18.

Besöksdatum: 2016-08-18

Inventerare: Örjan Fritz

Dominerande naturtyp: Skog och träd

Biotoper: Gles tallskog, bergbrant

Natura 2000 naturtyp: -

Beskrivning: Västväänd delvis solexponerad bergbrant med medelåldrig tallskog.

Även björk, ek och rönn samt enstaka enbuskar. Förekomst av öppna hällar.

Kruståtel, ljung och blåbär i fältskiktet. En fullvuxen räva åt blåbär. På marken kuddar med kantvitmossa *Sphagnum quinquefarium*.

Biotopkvalitéer: Hällar, solexponerad tall, block, tallrotvälta, talltorrakor.

Naturvårdsarter: Inga noterade.

Bedömt naturvärde: **Visst – klass 4**

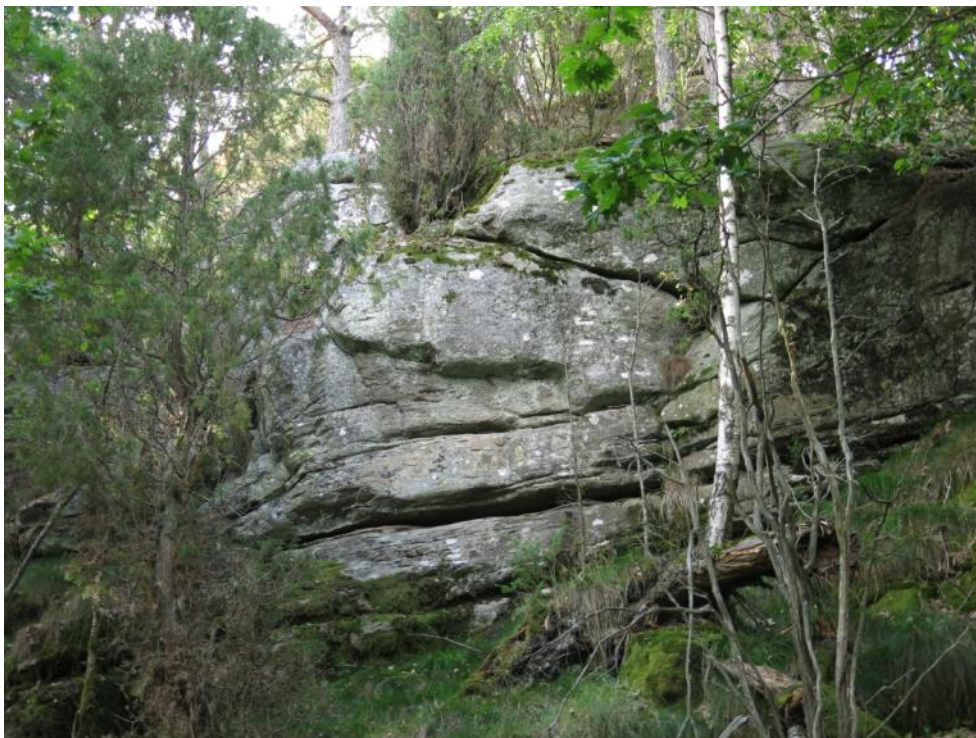
Utslagsgivande värdeaspekter: Visst biotopvärde, obetydligt artvärde.

Gränsöverskridande objekt: -

Lagligt skydd: -

Tidigare inventeringar: Inga kända.

Objekt 18 – 1,1 ha



Bergskupol med klippor och lodytor. Ställvis rik flora. 2016-08-18.

Besöksdatum: 2016-08-18

Inventerare: Örjan Fritz

Dominerande naturtyp: Berg och sten

Biotoper: Bergbranter, hållmarker, tallskog

Natura 2000 naturtyp: -

Beskrivning: Bergshöjd med klippor och lodytor. Äldre tall och enbuskar på toppen. Inslag av ek och rönn. Kruståtel i fältskiktet.

Biotopkvalitéer: Grova tallar, klippor, block, lodytor, skrevor

Naturvårdsarter: Grov fjädermossa (S) riklig på en klippvägg, stor blåklocka (värdeart) flera plantor i blom

Bedömt naturvärde: **Påtagligt – klass 3**

Utslagsgivande värdeaspekter: Påtagligt biotopvärde, visst artvärde

Gränsöverskridande objekt: Ingår i ett större landskap med våtmarker och äldre tallblandskogar på bergshöjder.

Lagligt skydd: -

Tidigare inventeringar: Inga kända.

Objekt 19 – 0,4 ha



Smärre skogsbäck som rinner genom granplantering. 2016-08-18.

Besöksdatum: 2016-08-18

Inventerare: Örjan Fritz

Dominerande naturtyp: Vattendrag

Biotoper: Bäck, bäckdråg

Natura 2000 naturtyp:

Beskrivning: Smärre skogsbäck i terrängsvacka som korsar en yngre granplantering. Alar växer längs med bäckfåran. Rik kärlväxtflora, t.ex. harsyra, ormbunkar och skogsfräken. Artrik mossflora med bland annat vitmossor. En hel del rotvältor av al och björk ligger i terrängsvackan. Totalt sett en hel del död ved.

Biotopkvalitéer: Bäckdråg, bäck, översilning, död ved.

Naturvårdsarter: Inga noterade.

Bedömt naturvärde: **Påtagligt – klass 3**

Utslagsgivande värdeaspekter: Påtagligt biotopvärde, obetydligt artvärde.

Gränsöverskridande objekt: -

Lagligt skydd: Strandskydd

Tidigare inventeringar: Inga kända.

Objekt 20 – 2,6 ha



Kanaliserad bäck. Vimmersjöns tillflöde från norr. 2016-11-23.

Besöksdatum: 2016-08-18, 2016-11-23

Inventerare: Örjan Fritz

Dominerande naturtyp: Vattendrag

Biotoper: Bäck

Natura 2000 naturtyp:

Beskrivning: Rätad och kanaliserad bäck, som utgör huvudvattentillflödet till Vimmersjön.

Biotopkvalitéer: Bäck

Naturvårdsarter: Inga noterade.

Bedömt naturvärde: **Påtagligt – klass 3**

Utslagsgivande värdeaspekter: Visst biotopvärde, obetydligt artvärde.

Gränsöverskridande objekt: -

Lagligt skydd: Strandskydd

Tidigare inventeringar: I anslutning till diket finns sumpskog enligt sumpskogsinventeringen (Skogsstyrelsen).

Objekt 21 – 0,9 ha



Smärre öppen myr av fattigkärrstyp. Den omges av ung-medelålders björk- och tallskog. 2016-11-23.

Besöksdatum: 2016-11-23

Inventerare: Johans Svedholm

Dominerande naturtyp: Myr

Biotoper: Mosse

Natura 2000 naturtyp: Högmosse (7110)

Beskrivning: Myr av fattigkärrstyp med vitmossor i bottenskiktet och fältskikt av bland annat tuvull, blåtåtel, klockljung och tranbär. Den västra delen av myren är öppen och den östra bevuxen av medelålders björk och tall. Här finns även ett visst inslag av död ved, i form av enstaka torrträd och högstubbar. I myrens öppna delar vandrar vass in västerifrån, vilket kan tyda på visst näringstillskott, kanske från närliggande bostäder.

Biotopkvalitéer: Öppen, solexponerad mosse. Stående död ved.

Naturvårdsarter: Inga noterade.

Bedömt naturvärde: **Visst – klass 4**

Utslagsgivande värdeaspekter: Visst biotopvärde, obetydligt artvärde.

Gränsöverskridande objekt: Ingår som del av myr- och kärrstråk i den norra delen av inventeringsområdet.

Lagligt skydd: -

Tidigare inventeringar: Inga kända.

Objekt 22 – 0,3 ha



Blandskog med inslag av äldre ek och tall. 2016-08-18.

Besöksdatum: 2016-08-18

Inventerare: Tommy Knutsson

Dominerande naturtyp: Skog och träd

Biotoper: Blandskog

Natura 2000 naturtyp: -

Beskrivning: Olikåldrig blandskog med inslag av äldre ek och tall. Blockrik sluttning. En del död ved.

Biotopkvalitéer: Olikåldrigt, senvuxen ek, död ved.

Naturvårdsarter: Inga noterade.

Bedömt naturvärde: **Visst naturvärde – klass 4**

Utslagsgivande värdeaspekter: Visst biotopvärde, obetydligt artvärde.

Gränsöverskridande objekt:

Lagligt skydd: Den västligaste delen ingår i strandskydd.

Tidigare inventeringar: Inga kända.

Objekt 23 – 1,5 ha



Igenväxande betesmark. 2016-08-18.

Besöksdatum: 2016-08-18

Inventerare: Tommy Knutsson

Dominerande naturtyp: Äng och betesmark

Biotoper: Betesmark, åkermark

Natura 2000 naturtyp: -

Beskrivning: Betesmark med ett glest björkskikt. I kanten enstaka grövre stammar av bok och ek. Nedre delen är tidigare åkermark och med en kraftigt kvävepåverkad vegetation. Ohävdad och under igenväxning med björnbär, örnbräken etc. Fortfarande finns dock partier med örtrik vegetation. Förekomst av äkta ängssyra, gråfibbla, teveronika, blodbi, ängsvädd, ljung, gullris, gökört, knägräs, harstarr och johannesört. Liten rest av mur som tidigare avgränsat inäga/utmark samt befintlig mur mot skogsbrynet.

Biotopkvalitéer: Stor landskapsbetydelse, artrikare än omgivningen, vildbin.

Naturvårdsarter: Svinrot (värdeart).

Bedömt naturvärde: **Påtagligt – klass 3**

Utslagsgivande värdeaspekter: Visst biotopvärde, visst artvärde.

Gränsöverskridande objekt:

Lagligt skydd: Biotopskydd (öppen stenmur).

Tidigare inventeringar: Inga kända.

Objekt 24 – 3,2 ha



Hällmarkstallskog i kuperad terräng. 2016-08-18.

Besöksdatum: 2016-08-18

Inventerare: Tommy Knutsson

Dominerande naturtyp: Skog och träd

Biotoper: Hällmarkstallskog

Natura 2000 naturtyp: -

Beskrivning: Objektet ej tidigare slutavverkat, utan endast plockhugget. Gles tidigare betad hällmarkstallskog med ett stort inslag av enbuskar. Kuperad terräng och luckigt trädskikt. Rikligt med fuktiga svackor med vitmossor. Fältskikt generellt sett av ristyp.

Biotopkvalitéer: Senvuxna träd, luckigt, olikåldrigt, död ved, hållar, solexponerad tall, mosklädda block, rotvältor.

Naturvårdsarter: Inga noterade.

Bedömt naturvärde: **Påtagligt – klass 3**

Utslagsgivande värdeaspekter: Påtagligt biotopvärde, obetydligt artvärde.

Gränsöverskridande objekt:

Lagligt skydd: -

Tidigare inventeringar: Inga kända.

Objekt 25 – 4,8 ha



Nyrestaurerad betesmark med inslag av hävdgynnad flora. 2016-08-18.

Besöksdatum: 2016-08-18

Inventerare: Tommy Knutsson

Dominerande naturtyp: Äng och betesmark

Biotoper: Betesmark

Natura 2000 naturtyp: -

Beskrivning: Nyligen underhållsröjd och återupptagen betesmark. Viss påverkan av kväve, men ändå välbetad och fin. Kuperad terräng. I dalgång en bäck som rinner ner mot Vimmersjön. Bäckens är röjd på al. Det finns fläckar av art- och örtrik betesmarksflora, som kommande år kan expandera. Nämnas kan liten blåklocka, kamäxing, ängsvädd, revfibbla, smultron, ljung, blodrot och kärrtistel. Stor betydelse för insektlivet. Objekt med stor betydelse i landskapet.

Biotopkvalitéer: Bra betestryck, stor variation i fuktighet blött-torrt.

Naturvårdsarter: Vattenstånd (VU) 3 plantor, blåsuga (värdeart), kantarellvaxskivling (värdeart).

Bedömt naturvärde: **Högt – klass 2**

Utslagsgivande värdeaspekter: Påtagligt biotopvärde, påtagligt artvärde.

Gränsöverskridande objekt:

Lagligt skydd: Biotopskydd (bäck, rösen). Strandskydd (bäck).

Tidigare inventeringar: Utpekad objekt i Ängs- och betesmarksinventeringen (Jordbruksverket).

Objekt 26 – 2,8 ha



Hällmarkstallskog med grova vidkroniga tallar. 2016-08-18.

Besöksdatum: 2016-08-18

Inventerare: Tommy Knutsson

Dominerande naturtyp: Skog och träd

Biotoper: Tallskog

Natura 2000 naturtyp: -

Beskrivning: Gles aldrig slutavverkad hällmarkstallskog. Olikåldrig. Trevägsмур.

Ingår i stort skogsområde med liknande biotoper.

Biotopkvalitéer: Olikåldrigt, senvuxet, grova tallar, stenmurar, mossklädda block, rotvältor.

Naturvårdsarter: Inga noterade.

Bedömt naturvärde: **Visst – klass 4.** Gränsfall i bedömningen till påtagligt – klass 3.

Utslagsgivande värdeaspekter: Visst biotopvärde, obetydligt artvärde.

Gränsöverskridande objekt: -

Lagligt skydd: Biotopskydd (stenmur).

Tidigare inventeringar: Inga kända.

Objekt 27 – 0,6 ha



Trädesåker med ängsfragment. 2016-08-18.

Besöksdatum: 2016-08-18

Inventerare: Tommy Knutsson

Dominerande naturtyp: Äng och betesmark

Biotoper: Igenväxande ängsmark

Natura 2000 naturtyp: -

Beskrivning: Trädesåker (f.d. äng) med vissa ängsfragment längs med skogsbrynen.

Biotopkvalitéer: Betydelse för insektslivet, artrikare än omgivningen.

Naturvårdsarter: Inga noterade.

Bedömt naturvärde: **Visst – klass 4**

Utslagsgivande värdeaspekter: Visst biotopvärde, obetydligt artvärde.

Gränsöverskridande objekt: -

Lagligt skydd: -

Tidigare inventeringar: Inga kända.

Objekt 28 – 0,2 ha



Grov granskog i åkerkant. 2016-08-18.

Besöksdatum: 2016-08-18

Inventerare: Tommy Knutsson

Dominerande naturtyp: Skog och träd

Biotoper: Granskog

Natura 2000 naturtyp: -

Beskrivning: Bård av grov granskog kring norra kanten av åker. Rikare markförhållanden och ett örtrikt fältskikt med sippor, smultron, sjöfräken m.m.

Biotopkvalitéer: Grova granar

Naturvårdsarter: Inga noterade.

Bedömt naturvärde: **Visst – klass 4.** Gränsfall i bedömningen till påtagligt – klass 3.

Utslagsgivande värdeaspekter: Visst biotopvärde, obetydligt artvärde.

Gränsöverskridande objekt: -

Lagligt skydd: -

Tidigare inventeringar: Inga kända.

Objekt 29 – 0,2 ha



Fuktdråg och skogsbäck. 2016-08-18.

Besöksdatum: 2016-08-18

Inventerare: Tommy Knutsson

Dominerande naturtyp: Vattendrag

Biotoper: Skogsbäck, fuktdråg

Natura 2000 naturtyp: -

Beskrivning: Skogsbäck med omgivande fuktdråg. Omges av produktionsskog.

Biotopkvalitéer: Vattendrag

Naturvårdsarter: Inga noterade.

Bedömt naturvärde: **Visst – klass 4.** Gränsfall i bedömningen till påtagligt – klass 3.

Utslagsgivande värdeaspekter: Visst biotopvärde, obetydligt artvärde.

Gränsöverskridande objekt: -

Lagligt skydd: Strandskydd (bäck).

Tidigare inventeringar: Inga kända.

Objekt 30 – 0,4 ha



Björkdominerat kärr med tuvull. 2016-08-18.

Besöksdatum: 2016-08-18

Inventerare: Tommy Knutsson

Dominerande naturtyp: Skog och träd

Biotoper: Kärr, sumpskog

Natura 2000 naturtyp: -

Beskrivning: Litet tuvullkärr igenvuxet med gles glasbjörk. I botten- och fältskikt björnmossa, vitmossor, odon och mannagräs. Klarvatten i smärre ränna.

Biotopkvalitéer: Öppet vatten

Naturvårdsarter: Inga noterade.

Bedömt naturvärde: **Visst – klass 4.** Gränsfall i bedömningen till påtagligt – klass 3.

Utslagsgivande värdeaspekter: Visst biotopvärde, obetydligt artvärde.

Gränsöverskridande objekt: -

Lagligt skydd: -

Tidigare inventeringar: Inga kända.

Objekt 31 – 1,1 ha



Öppen myr med inslag av klarvattenytor. 2016-08-18.

Besöksdatum: 2016-08-18

Inventerare: Tommy Knutsson

Dominerande naturtyp: Myr

Biotoper: Myrmark

Natura 2000 naturtyp: Öppna svagt välvda mossar (7140)

Beskrivning: Öppet kärr med klarvattenytor. Viss igenväxning av brakved och björk. I fältskiktet sjöfräken, ljung, odon, tåg, tuvull, ängsull, vattenklöver, flaskstarr, klockljung, kråklöver, stjärnstarr, slidstarr. Vitmossor i bottenskiktet. Förekomst av trollsländor, som t.ex. blågrön mosaiktrollslända. Möjlig miljö för större vattensalamander

Biotopkvalitéer: Öppet vatten och kärrpartier

Naturvårdsarter: Inga noterade.

Bedömt naturvärde: **Påtagligt – klass 3.**

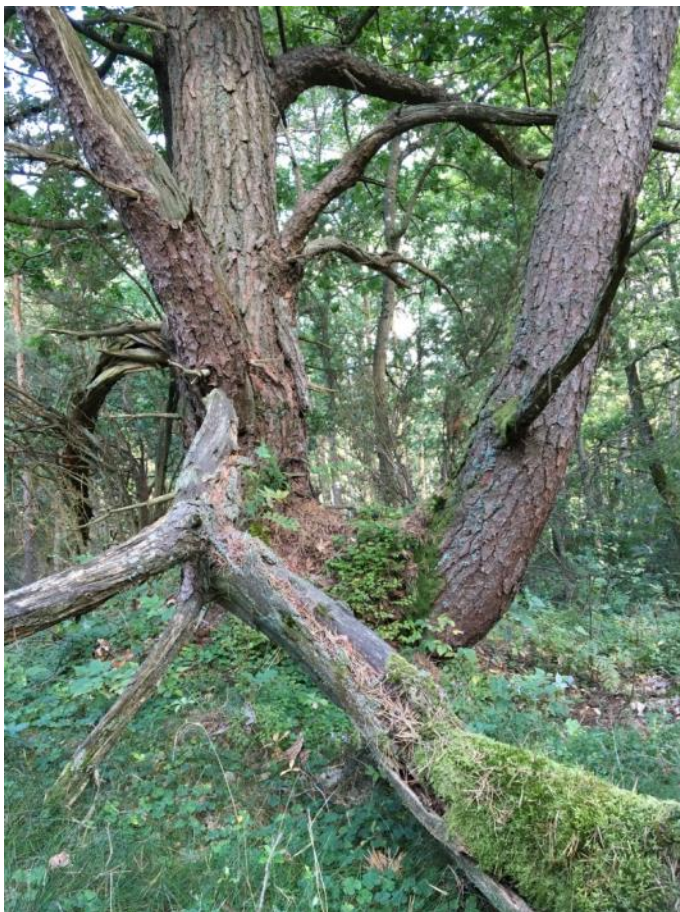
Utslagsgivande värdeaspekter: Påtagligt biotopvärde, obetydligt artvärde.

Gränsöverskridande objekt: -

Lagligt skydd: -

Tidigare inventeringar: Inga kända.

Objekt 32 – 5,1 ha



Gammal utmark med igenväxande tallskog och ett stort inslag av lövträd. 2016-08-18.

Besöksdatum: 2016-08-18

Inventerare: Tommy Knutsson

Dominerande naturtyp: Skog och träd

Biotoper: Tallskog

Natura 2000 naturtyp: -

Beskrivning: Stort blandskogsparti av gamla betade utmarker med gles tall och enbuskar, nu under igenväxning. Stort lövinslag av ek, björk och rönn. På sina ställen även asp och hassel. Plockhugget, men till synes inte slutavverkad skog ("bondeskog"). På höjder rikligt med grova tallar och enbuskar. Kuperat och en del branter med block förekommer. Även gott om senvuxna träd. I fältskiktet lummer och hultbräken, kärrviol i fuktigare partier.

Biotopkvalitéer: Senvuxna träd, grova träd, lågor, torrakor, bergbrant, bryn mot våtmark, stenmurar.

Naturvårdsarter: Inga noterade.

Bedömt naturvärde: **Påtagligt – klass 3**

Utslagsgivande värdeaspekter: Påtagligt biotopvärde, obetydligt artvärde.

Gränsöverskridande objekt:

Lagligt skydd: -

Tidigare inventeringar: Inga kända.

Objekt 33 – 0,5 ha



Björksumpskog. 2016-08-18.

Besöksdatum: 2016-08-18

Inventerare: Tommy Knutsson

Dominerande naturtyp: Skog och träd

Biotoper: Björksumpskog

Natura 2000 naturtyp: -

Beskrivning: Liten björksumpskog med vitmossa, blååtåtel, tåg, starr, löktåg i botten- och fältskikt.

Biotopkvalitéer: Kärrmiljö

Naturvårdsarter: Inga noterade.

Bedömt naturvärde: **Visst – klass 4**

Utslagsgivande värdeaspekter: Visst biotopvärde, obetydligt artvärde.

Gränsöverskridande objekt: -

Lagligt skydd: -

Tidigare inventeringar: Inga kända.

Objekt 34 – 3,5 ha



Lövskog med inslag av ädellövträd. 2016-08-18.

Besöksdatum: 2016-08-18

Inventerare: Tommy Knutsson

Dominerande naturtyp: Skog och träd

Biotoper: Lövskog

Natura 2000 naturtyp: -

Beskrivning: Blandlövskog med ett stort inslag av ädellövträd. Olikåldrigt bestånd med ek, tall och asp samt en del grövre sälg. Flera stenmurar och delvis hävdpåverkad vegetation ut mot ängen. Mycket fint utbildat bryn mot ängen med krokiga ekar. I buskskiktet brakved och sparsamt med hassel. Blockrik mark.

Biotopkvalitéer: Senvuxna träd, mycket död ved, ädellövinslag, blockrikt, grov asp och sälg.

Naturvårdsarter: Inga noterade.

Bedömt naturvärde: **Påtagligt – klass 3.** Gränsar till högt – klass 2.

Utslagsgivande värdeaspekter: Påtagligt biotopvärde, obetydligt artvärde.

Gränsöverskridande objekt: -

Lagligt skydd: Stenmurar kan vara biotopskyddade.

Tidigare inventeringar: Inga kända.

Objekt 35 – 1,8 ha



Igenväxande äng. Riklig blomning av ängsvädd. 2016-08-18.

Besöksdatum: 2016-08-18

Inventerare: Tommy Knutsson

Dominerande naturtyp: Äng och betesmark

Biotoper: Igenväxande ängsmark

Natura 2000 naturtyp: -

Beskrivning: Gammal ängsmark som via period som betesmark nu står ohävdad sedan flera år. Längs med den västra kanten mot lövskogen finns ännu fin ängsvegetation som ängsvädd, blodrot, johannesört samt rikt insektsliv med födosökande bin, blomflugor och humlor.

Biotopkvalitéer: Blomrikt – födoresurs för insekter. Ovanlig miljö i dagens landskap.

Naturvårdsarter: Ängsvädd (rik förekomst).

Bedömt naturvärde: **Påtagligt – klass 3**

Utslagsgivande värdeaspekter: Visst biotopvärde, visst artvärde.

Gränsöverskridande objekt: -

Lagligt skydd: -

Tidigare inventeringar: Inga kända.

Objekt 36 – 6,7 ha



Lövdominerad blandskog korsad av stenmur. 2016-08-18.

Besöksdatum: 2016-08-18

Inventerare: Tommy Knutsson

Dominerande naturtyp: Skog och träd

Biotoper: Blandskog

Natura 2000 naturtyp: -

Beskrivning: Stort och heterogent delvis mycket fint lövdominerat blandskogsområde. Hög beståndsålder. Av skogsbruk relativt opåverkat område i sen tid. Blockrik mark. Gott om senvuxna ekar. I trädsiktet dominerar björk, tall och ek med inslag av gran, rönn och hassel. Fältsiktet varierar men är generellt sett ganska artrikt. Enorma gamla kloner av revlumner breder ut sig på marken.

Biotopkvalitéer: Senvuxna träd, gamla träd, ädellövträd, grova tallar, blockrikt, luckigt, stenmurar, lågor, rotvältor, döda enbuskar.

Naturvårdsarter: Inga noterade.

Bedömt naturvärde: **Högt – klass 2**

Utslagsgivande värdeaspekter: Högt biotopvärde, visst artvärde.

Gränsöverskridande objekt: -

Lagligt skydd: Stenmur kan i vissa delar vara biotopskyddad.

Tidigare inventeringar: Inga kända.

Objekt 37 – 0,5 ha



Åkerholme i sluttande del av åkermark. 2016-08-19.

Besöksdatum: 2016-08-19

Inventerare: Tommy Knutsson

Dominerande naturtyp: Igenväxningsmark

Biotoper: Åkerholme

Natura 2000 naturtyp: -

Beskrivning: Större åkerholme med äldre ek och inslag av ask, lind och hassel.

Artrikt fältskikt. Välutvecklade brynzoner ut mot vall. Kuperat område.

Biotopkvalitéer: Landskapselement, ädellövträd, brynzoner.

Naturvårdsarter: Ask (EN) och skogslind (S).

Bedömt naturvärde: **Högt – klass 2**

Utslagsgivande värdeaspekter: Påtagligt biotopvärde, visst artvärde.

Gränsöverskridande objekt: -

Lagligt skydd: Biotopskydd (åkerholme).

Tidigare inventeringar: Inga kända.

Objekt 38 – 0,7 ha



Ådellövskog med ett artrikt trädskikt. 2016-08-19.

Besöksdatum: 2016-08-19

Inventerare: Tommy Knutsson

Dominerande naturtyp: Skog och träd

Biotoper: Ådellövskog

Natura 2000 naturtyp: Boreonemorala, äldre naturliga ådellövskogar av fennoskandisk typ med rik epifytflora (9020).

Beskrivning: Ådellövskog (tidigare beteshage). Halvgrovt trädskikt dominerat av ek, lönn och lind med inslag av björk och gran. Rikligt med hassel. Hällmarker och måttligt artrikt fåltskikt med t.ex. liljekonvalj. Lunglav (NT) anges från objektet (Artportalen).

Biotopkvalitéer: Ådellövträd, grov död ådellövved, torrakor, lågor.

Naturvårdsarter: Skogslind (S), trädporella (S) och fällmossa (S).

Bedömt naturvärde: **Högt – klass 2**

Utslagsgivande värdeaspekter: Påtagligt biotopvärde, påtagligt artvärde.

Gränsöverskridande objekt: Objektet fortsätter över inventeringsgränsen österut och söderut.

Lagligt skydd: -

Tidigare inventeringar: Utpekad som nyckelbiotop i nyckelbiotopsinventeringen (Skogsstyrelsen).

Objekt 39 – 0,5 ha



Lövsumpskog och bäckdråg. 2016-08-19.

Besöksdatum: 2016-08-19

Inventerare: Tommy Knutsson

Dominerande naturtyp: Skog och träd

Biotoper: Lövsumpskog, bäckdråg

Natura 2000 naturtyp: Lövsumpskogar av fennoskandisk typ (9080).

Beskrivning: Sumpskog kring bäckdråg. Olikåldrig blandskog. Trädskikt relativt ungt, domineras av björk, gran och al. Relativt gott om blöta lövlågor.

Biotopkvalitéer: Kärrmiljö, död ved

Naturvårdsarter: Inga noterade.

Bedömt naturvärde: **Påtagligt – klass 3**

Utslagsgivande värdeaspekter: Påtagligt biotopvärde, obetydligt artvärde.

Gränsöverskridande objekt: -

Lagligt skydd: -

Tidigare inventeringar: Inga kända.

Objekt 40 – 0,9 ha



Lövskog med ek, lönn och hassel. 2016-08-19.

Besöksdatum: 2016-08-19

Inventerare: Tommy Knutsson

Dominerande naturtyp: Skog och träd

Biotoper: Lövskog

Natura 2000 naturtyp: -

Beskrivning: Olikåldrig gles blandlövskog med ett stort inslag av ädellövträd som ek, lönn och hassel. Förekomst av främst senvuxen ek. I kantzonerna mer inslag av asp och tall. Gott om gamla stenmurar som avgränsar små ängslyckor. Luckigt och örtrikt med hållmarksinslag i kuperad terräng. Blåbär m.m. i fältskiktet. Dött enbuskage visar på tidigare öppna strukturer.

Biotopkvalitéer: Krokigt, senvuxet, död ved, ädellövträd

Naturvårdsarter: Inga noterade.

Bedömt naturvärde: **Högt – klass 2**

Utslagsgivande värdeaspekter: Högt biotopvärde, visst artvärde.

Gränsöverskridande objekt: Objektet fortsätter över gränsen söderut.

Lagligt skydd: Biotopskydd (stenmurar).

Tidigare inventeringar: Utpekad som nyckelbiotop i nyckelbiotopsinventeringen (Skogsstyrelsen).

Objekt 41 – 5,1 ha



Igenväxande gammal utmarksbete, ej påverkat av modernt skogsbruk. 2016-08-19.

Besöksdatum: 2016-08-19

Inventerare: Tommy Knutsson

Dominerande naturtyp: Skog och träd

Biotoper: Blandskog

Natura 2000 naturtyp: -

Beskrivning: Mångformigt igenväxande gammalt utmarksbete i kuperat område.

Tall, ek, hassel, asp och björk i trädskiktet. Olikåldrigt, luckigt, stort inslag av död ved, avdöende enbuskar. Fältskikt av hedtyp. Område som aldrig slutavverkats eller påverkats av ett modernt skogsbruk. En stenmur förekommer i objektet.

Biotopkvalitéer: Död ved, olikåldrigt, luckig struktur, torrakor, hålträd (tall, asp, björk), senvuxna träd.

Naturvårdsarter: Mindre hackspett (NT) 1 ropande.

Bedömt naturvärde: **Högt – klass 2**

Utslagsgivande värdeaspekter: Påtagligt biotopvärde, visst artvärde.

Gränsöverskridande objekt: Objektet fortsätter över gränsen söderut.

Lagligt skydd: -

Tidigare inventeringar: Inga kända.

Objekt 42 – 1,0 ha



Lövskog med mycket asp och björk. 2016-08-19.

Besöksdatum: 2016-08-19

Inventerare: Tommy Knutsson

Dominerande naturtyp: Skog och träd

Biotoper: Lövskog

Natura 2000 naturtyp: -

Beskrivning: Triviallövskog med medelåldrig asp och björk. Gles högstammig och snabbväxande på tidigare ängsmark. Fläder och ung lönn. Örtrikt med frossört, veronikor och skogsfräken. Delvis fuktig mark med videsnår. På platticka växande på asp noterades spår av svampflugan *Agathomyia wancowickii*. I övrigt kan nämnas flera arter av lavar och mossor på aspstammarna, t.ex. skorplaven *Bacidia arceutina*.

Biotopkvalitéer: Asplåga, videsnår, aspar med rik lavflora.

Naturvårdsarter: Inga noterade.

Bedömt naturvärde: **Påtagligt – klass 3**

Utslagsgivande värdeaspekter: Visst biotopvärde, visst artvärde.

Gränsöverskridande objekt: -

Lagligt skydd: -

Tidigare inventeringar: Inga kända.

Objekt 43 – 0,3ha



Alskog med mindre vattendrag. 2016-08-19.

Besöksdatum: 2016-08-19

Inventerare: Tommy Knutsson

Dominerande naturtyp: Skog och träd

Biotoper: Alskog, skogsbäck

Natura 2000 naturtyp: -

Beskrivning: Liten skogsbäck omgiven av medelåldrig al och gran. Bäckens fortsätter in i granplantering och betesmark. Bäckens är delvis påverkad av körskador från skogsmaskin.

Biotopkvalitéer: Rinnande vatten, död ved.

Naturvårdsarter: Inga noterade.

Bedömt naturvärde: **Påtagligt – klass 3**

Utslagsgivande värdeaspekter: Påtagligt biotopvärde, obetydligt artvärde.

Gränsöverskridande objekt: -

Lagligt skydd: Strandskydd med anledning av bäcken och biotopskydd ute i betesmarken.

Tidigare inventeringar: Inga kända.

Objekt 44 – 5,9 ha



Bergshöjd och sluttningar med lövrik barrskog, ställvis med mycket död ved. 2016-08-19.

Besöksdatum: 2016-08-19

Inventerare: Örjan Fritz

Dominerande naturtyp: Skog och träd

Biotoper: Lövrik barrblandskog

Natura 2000 naturtyp: -

Beskrivning: Bergshöjd med lövrik tallblandskog. Rikligt med inslag av asp, men också björk, rönne, ek, sälg, oxel och gran. Olikåldrig och flerskiktad skog med liten sentida skoglig påverkan. Luckig skog med en hel del strukturer och död ved, bland annat grova gran- och tallågor. Blåbär och ljung i fältskiktet. Objektet övergår söderut i igenvuxen betesskog med vidkroniga ekar, tallar, stenmurar och döda enar. Norr om den tvärande asfaltvägen finns värdeelement som rötskadade grova lövträd och en mindre vattensamling.

Biotopkvalitéer: Stenmurar, klippor, hålträd, löv- o granlågor, död en, mossblock, rotvältor, grov vidkronig tall, torrträd, bukettväxande ekar och tallar.

Naturvårdsarter: Gröngöling (NT) 1 ropande i den norra delen, bivråk (NT) 1ad. + minst 1 juv. stationära i den södra delen, kungsfågel (NT) 1 hörd och hussvala (VU) 2 födosökande lågt över trädtopparna nära huset i den centrala delen.

Bedömt naturvärde: **Högt – klass 2**

Utslagsgivande värdeaspekter: Påtagligt biotopvärde, påtagligt artvärde.

Gränsöverskridande objekt: Objektet ansluter till andra värdefulla naturtyper.

Lagligt skydd: Den norra delen, dvs. området norr om den tvärande asfaltvägen, omfattas av strandskydd.

Tidigare inventeringar: Inga kända.

Objekt 45 – 1,4 ha



Sluttningar med utsipprande källvatten och alsumpskog. 2016-08-19.

Besöksdatum: 2016-08-19

Inventerare: Örjan Fritz

Dominerande naturtyp: Skog och träd

Biotoper: Källmark, alsumpskog

Natura 2000 naturtyp: Mineralrika källor och källkärr av fennoskandisk typ (7160) samt Lövsumpskogar av fennoskandisk typ (9080).

Beskrivning: Sydvästvända sluttningar med minst tre olika påtagliga källor, varav en järnkälla, och omgivande högvuxen alsumpskog. Alen växer i flera fall på sockelbildningar, vilket indikerar viss kontinuitet. Även björk, gran, rönn och sälg förekommer. Grova träd av björk och gran växer i sluttningen. Brakved i buskskiktet. I fältskiktet kärviol, skogsfräken, harssyra och änsgrädd. Tujamossor täcker stora delar av bottenskiktet. De avrinnande källbäckarna rinner ner i björksumpskogen (objekt nr 46).

Biotopkvalitéer: Källor, översilning, alsocklar, grova björkar, grov gran, lövlågor.

Naturvårdsarter: Kärrfibbla (S) sparsam.

Bedömt naturvärde: **Högt – klass 2**

Utslagsgivande värdeaspekter: Påtagligt biotopsvärde, visst artvärde.

Gränsöverskridande objekt: -

Lagligt skydd: -

Tidigare inventeringar: Ansluter söderut till objekt med naturvärden enligt nyckelbiotopsinventeringen (Skogsstyrelsen).

Objekt 46 – 2,9 ha



Björksumpskog i terrängsvacka. 2016-08-19.

Besöksdatum: 2016-08-19

Inventerare: Örjan Fritz

Dominerande naturtyp: Skog och träd

Biotoper: Lövsumpskog, källmark

Natura 2000 naturtyp: Lövsumpskogar av fennoskandisk typ (9080).

Beskrivning: Lövsumpskog i nord-sydlig terrängsvacka. Björk dominerar trädskiktet, men det finns även gran, tall och sälg. I buskskiktet förekommer brakved, pors och viden, medan fåltskiktet domineras av blåtåtel, skogssäv, ormbunkar, fackelblomster, veketåg och fräken. I partier med täckande vitmossa kan tranbär vara vanlig. Objektet korsas i väst-östlig riktning av en större asfaltväg. Luckigt och delvis öppet kärr. I den sydligaste delen tillstötter en naturlig skogsbäck. Förekomst av partier med källmark, översilning och rännilar. Värdefulla träd, som rötskadad sälg, ingår i objektet.

Biotopkvalitéer: Järnkällor, översilning, rännilar, lövlågor, lövhögstubbar, rötskadade träd, luckigt.

Naturvårdsarter: Inga noterade.

Bedömt naturvärde: **Påtagligt – klass 3**

Utslagsgivande värdeaspekter: Påtagligt biotopvärde, obetydligt artvärde.

Gränsöverskridande objekt: Objektet ansluter norrut till vassvik vid Vimmersjön.

Lagligt skydd: Den norra delen, dvs. området norr om den tvärande asfaltvägen, omfattas av strandskydd.

Tidigare inventeringar: Ansluter söderut till objekt med naturvärden enligt nyckelbiotopsinventeringen (Skogsstyrelsen). Sumpskog har pekats ut såväl norr som söder om den tvärande asfaltvägen inom sumpskogsinventeringen (Skogsstyrelsen).

Objekt 47 – 0,8 ha



Vassvik med videbuskage på Vimmersjöns södra strand. 2016-08-19.

Besöksdatum: 2016-08-19

Inventerare: Örjan Fritz

Dominerande naturtyp: Igenväxningsmark

Biotoper: Vass, videbuskage

Natura 2000 naturtyp: -

Beskrivning: Vassvik vid Vimmersjön. Partier med gungflyn. Flera större videbuskage, såväl ute i vassen som i brynzoner mot omgivande lövskog.

Biotopkvalitéer: Vass, gungflyn, videbuskage.

Naturvårdsarter: Sävsparv (VU) 1 honfärgad.

Bedömt naturvärde: **Påtagligt – klass 3**

Utslagsgivande värdeaspekter: Visst biotopvärde, visst artvärde.

Gränsöverskridande objekt: Objekt ansluter direkt till anslutande björksumpskog söderifrån (objekt nr 46) och till strandvegetation på Vimmersjöns östra sida.

Lagligt skydd: Strandskydd.

Tidigare inventeringar: Inga kända.

Objekt 48 – 1,0 ha



Tallar i brant bergig terräng. 2016-08-19.

Besöksdatum: 2016-08-19

Inventerare: Tommy Knutsson

Dominerande naturtyp: Skog och träd

Biotoper: Hällmarkstallskog, blandskog

Natura 2000 naturtyp: -

Beskrivning: Hällmarkstallskog och blandskog i brant ner mot Vimmersjön. Grov gran, tall samt björk, rönn, ek m.m. Fältskikt delvis av ristyp, delvis av lavtyp. Förekomst av en del grövre lågor.

Biotopkvalitéer: Grova träd, grova lågor, bergbrant, gammal hällmarkstall, solexponerad tall, mossklädda block.

Naturvårdsarter: Inga noterade.

Bedömt naturvärde: **Påtagligt – klass 3**

Utslagsgivande värdeaspekter: Påtagligt biotopvärde, obetydligt artvärde.

Gränsöverskridande objekt: -

Lagligt skydd: -

Tidigare inventeringar: Inga kända.

Objekt 49 – 0,2 ha



Öppet dike som leder ner till Vimmersjön. Den första plantan av vattenstånds kan skönjas i salixbuskens vänstra kant nere i diket. 2016-08-19.

Besöksdatum: 2016-08-19

Inventerare: Örjan Fritz

Dominerande naturtyp: Vattendrag

Biotoper: Öppet dike

Natura 2000 naturtyp: -

Beskrivning: Vattenförande öppet dike i odlingslandskap sydöst om Vimmersjön.

Diket leder ner till sjön. Alar längs diket har avverkats för några få år sedan.

Högvuxen fältvegetation med jättegröe, hästkräppa, videört, tuvtåtel, bladlusern, mellanlusern och inte minst vattenstånds (se nedan).

Biotopkvalitéer: Öppet dike, vattenförande.

Naturvårdsarter: Vattenstånds (VU) riklig förekomst, minst 60 plantor utefter hela sträckan.

Bedömt naturvärde: **Påtagligt – klass 3**

Utslagsgivande värdeaspekter: Visst biotopvärde, påtagligt artvärde.

Gränsöverskridande objekt: Diket fortsätter uppströms genom naturtomt (också med förekomst av vattenstånds) och i betesmark.

Lagligt skydd: Strandskydd och biotopskydd (öppet dike).

Tidigare inventeringar: Inga kända.

Objekt 50 – 2,1 ha



Vass, videsnår och sumpskogsmiljöer på den södra stranden av Vimmersjön. 2016-08-19.

Besöksdatum: 2016-08-19

Inventerare: Örjan Fritz

Dominerande naturtyp: Skog och träd

Biotoper: Lövsumpskog, videbuskage

Natura 2000 naturtyp: -

Beskrivning: Lövsumpskog och videbuskage på Vimmersjöns södra sida. Täta buskage och otillgänglig terräng. Översilat och tidvis översvämmat. Ung lövskog dominerar med salix, björk, rönn och al. Flerskiktad struktur. Övergår i lågvuxna videbuskage och vassbälten. Högvuxen frodig fältvegetation med älgört, bladvass, fackelblomster, jättegröe, jättebalsamin, frossört, gul svärdsilja, strandklo och kärtistel. Mossrik miljö. Objektet innefattar även strandnära lövmiljöer väster om sandstranden.

Biotopkvalitéer: Periodvis översvämmat, översilat, videsnår, lövlågor, klen död ved, vasspartier

Naturvårdsarter: Inga noterade.

Bedömt naturvärde: **Påtagligt – klass 3**

Utslagsgivande värdeaspekter: Påtagligt biotopvärde, visst artvärde.

Gränsöverskridande objekt: -

Lagligt skydd: Strandskydd.

Tidigare inventeringar: I eller i anslutning till objektet har tidigare observationer gjorts av vattenstånd, men inga rapporter av denna art finns på Artportalen från de senaste åren.

Objekt 51 – 0,03 ha



Östvärd sandig slänt mot åkermark i den östligaste delen av inventeringsområdet. Två stora plantor av vattenstånds ses blomma i gult i bildens vänstra del. 2016-08-19.

Besöksdatum: 2016-08-19

Inventerare: Örjan Fritz

Dominerande naturtyp: Vattendrag

Biotoper: Väglänt, dike

Natura 2000 naturtyp: -

Beskrivning: Väglänt från P-plats ner mot gång- och cykelväg. Ett dike finns i släntens nedre del, vid GC-vägen. Överlag hög fältvegetation som videört, älgört, mjölkört, fibblor, häckvicker och vecketåg. Buskskikt av sälg.

Biotopkvalitéer: Dike, grusig mark

Naturvårdsarter: Vattenstånds (VU) två stora plantor.

Bedömt naturvärde: **Påtagligt – klass 3**

Utslagsgivande värdeaspekter: Visst biotopvärde, visst artvärde.

Gränsöverskridande objekt:

Lagligt skydd: Strandskydd.

Tidigare inventeringar: I eller i anslutning till objektet har tidigare observationer gjorts av vattenstånds, men inga rapporter av denna art finns på Artportalen från de senaste åren.

Objekt 52 – 0,2 ha



Sandstrand och badplats med bryggor på den södra sidan av Vimmersjön. 2016-08-19.

Besöksdatum: 2016-08-19

Inventerare: Tommy Knutsson

Dominerande naturtyp: Sandmiljö

Biotoper: Sandstrand, sötvattensstrand

Natura 2000 naturtyp: -

Beskrivning: Artificiellt anlagd sandstrand och limnisk strand på Vimmersjöns södra sida. Ruderatmark och bälten med säv, jättegröe och bladvass i strandkanten. Flera intressanta arter noterades som nålsäv och pysslingtåg i sandmiljön samt trubbnate och krusnate, vilka flöt i strandkanten. Vanlig dammussla (?) förekom i ett flertal exemplar i strandkanten. Det finns tidigare uppgifter om den hotade kärlväxten vattenstånds (VU) i strandkanten (Artportalen).

Biotopkvalitéer: Artrikedom, ovanlig biotop i landskapet

Naturvårdsarter: Inga noterade. Det finns dock tidigare fynd av vattenstånds (VU) från strandmiljön, men inga rapporter från de senaste åren.

Bedömt naturvärde: **Påtagligt – klass 3**

Utslagsgivande värdeaspekter: Visst biotopvärde, visst artvärde.

Gränsöverskridande objekt: -

Lagligt skydd: Strandskydd.

Tidigare inventeringar: Eftersök har gjorts av floragrupper av den hotade kärlväxten vattenstånds, som rapporterats härifrån 1992.

Objekt 53 – 2,5 ha



Aspskog i nordsluttningar. 2016-08-19.

Besöksdatum: 2016-08-19

Inventerare: Örjan Fritz

Dominerande naturtyp: Skog och träd

Biotoper: Aspskog, barrblandskog, rännil

Natura 2000 naturtyp: -

Beskrivning: Lövrika barrskogar och lövskogar i nordsluttningar ned mot samhället. Längst i öster en högvuxen likåldrig aspskog på åsar i nerskurna dalgångar. Stammarna är medelåldriga till lite äldre och mossklädda. Inblandning av grov tall och gran samt sparsamt med björk, ek, oxel och rönn. Brakved i buskskiktet. Harsyra, ekorrbärm blåbär och grov hakmossa i fält- och bottenskikt. Sparsamt med död ved. I den nedre delen av sluttningen finns en rännil med lite översilning. Objektet övergår västerut i lövrik barrskog i bergig terräng med klippor.

Biotopkvalitéer: Asplågor (få), mossklädda aspstammar, grov tall, rännil, bergväggar, tallrotvältor.

Naturvårdsarter: Lövviolspindling (S), noterades precis utanför gränsen för inventeringsområdet.

Bedömt naturvärde: Påtagligt 3 – klass 3

Utslagsgivande värdeaspekter: Visst biotopvärde, Visst artvärde.

Gränsöverskridande objekt: Merparten av aspskogen och bergbranterna finns direkt söder om inventeringsgränsen.

Lagligt skydd: -

Tidigare inventeringar: Inga kända.

Objekt 54 – 0,6 ha



Nordöstvärd asprant med mosklädda rasblock. 2016-08-19.

Besöksdatum: 2016-08-19

Inventerare: Örjan Fritz

Dominerande naturtyp: Skog och träd

Biotoper: Aspskog

Natura 2000 naturtyp: -

Beskrivning: i nordväst värd bergsslutning. Inblandning av alm. ek. gran och skogslönn. Medelåldrig skog. Viss flerskiktning, men överlag ganska likåldrigt. Klena träd. Brakved och hassel i buskskiktet. Kruståtel, blåbär och ormbunkar i fältskiktet. Liten sentida skoglig påverkan. Möjligen ska bergets hela östra brantzon ingå i objektet.

Biotopkvalitéer: Lövlågor, stenmur, mossblock, klippor, lodytor

Naturvårdsarter: Skogsalm (CR) enstaka yngre träd.

Bedömt naturvärde: **Påtagligt – klass 3**

Utslagsgivande värdeaspekter: Visst biotopvärde, visst artvärde.

Gränsöverskridande objekt: -

Lagligt skydd: Omfattas av strandskydd.

Tidigare inventeringar: Bedömdes vara objekt med naturvärde (klass 3) i tidigare naturvärdesinventering (Bohman 2010).

Objekt 55 – 15,4 ha



Talldominerade skogar i nordvästra delen av inventeringsområdet. 2016-08-19.

Besöksdatum: 2016-08-19

Inventerare: Örjan Fritz

Dominerande naturtyp: Skog och träd

Biotoper: Tallskog

Natura 2000 naturtyp: -

Beskrivning: Medelåldriga-äldre tallblandskogar i sluttningar. Överlag låg sentida skoglig påverkan. Inslag av asp, björk, gran och rönn. Förekomst av tallrotvältor, lågor och torrträd. En del grova tallar.

Biotopkvalitéer: Grov tall, tallrotvältor, björkhögstubbar.

Naturvårdsarter: Inga noterade.

Bedömt naturvärde: **Visst – klass 4**

Utslagsgivande värdeaspekter: Visst biotopvärde, obetydligt artvärde.

Gränsöverskridande objekt: Ansluter till liknande objekt norrut, söderut och västerut. De olika objekten övergår diffust i varandra.

Lagligt skydd: -

Tidigare inventeringar: Bedömdes vara klass 3-objekt i tidigare naturvärdesinventering (Bohman 2010).

Objekt 56 – 1,4 ha



Blandsumpskog i hög terräng. 2016-08-19.

Besöksdatum: 2016-08-19

Inventerare: Örjan Fritz

Dominerande naturtyp: Skog och träd

Biotoper: Blandsumpskog

Natura 2000 naturtyp:

Beskrivning: Blandsumpskog i terrängsvacka på hög höjd. Tall, björk och gran dominerar. Enbuskar här och var. I fältskiktet tuvull, blåbär, vitmossor, ljung odon och blåtåtel.

Biotopkvalitéer: Björkrotvälta, björkhögstubbar, talltorrakor, rotvältor av tall, uppstickande klippor i våtmarken. Allt sparsam omfattning.

Naturvårdsarter: Inga noterade.

Bedömt naturvärde: **Visst – klass 4**

Utslagsgivande värdeaspekter: Visst biotopvärde, obetydligt artvärde.

Gränsöverskridande objekt: Objektet fortsätter över inventeringsgränsen mot nordväst.

Lagligt skydd: -

Tidigare inventeringar: Bedömdes vara objekt med naturvärde (klass 3) i tidigare naturvärdesinventering (Bohman 2010).

Objekt 57 – 3,2 ha



Höga klippor i bergig terräng. 2016-08-19.

Besöksdatum: 2016-08-19

Inventerare: Örjan Fritz

Dominerande naturtyp: Berg och sten

Biotoper: Klippor, hållar tallskog

Natura 2000 naturtyp: Klippvegetation på silikatrika bergssluttningar (8220).

Beskrivning: Klippbranter på hög höjd. Fin utsikt över Vimmersjön. Hållar, rundade stora klippblock och klippor i i bergbranter. Solöppet och luckigt. Lågvuxen hållmarkstallskog med enbuskar. Lite ljung i fältsiktet.

Biotopkvalitéer: Klippor, block, lodytor, solexponerade tallar.

Naturvårdsarter: Inga noterade.

Bedömt naturvärde: **Påtagligt – klass 3**

Utslagsgivande värdeaspekter: Visst biotopvärde, obetydligt artvärde.

Gränsöverskridande objekt: Ansluter till liknande områden västerut.

Lagligt skydd: -

Tidigare inventeringar: Bedömdes vara objekt med naturvärde (klass 3) i tidigare naturvärdesinventering (Bohman 2010).

Objekt 58 – 2,7 ha



Tallblandskog i bergig terräng. Gott om död ved. 2016-08-19.

Besöksdatum: 2016-08-19

Inventerare: Örjan Fritz

Dominerande naturtyp: Skog och träd

Biotoper: Hällmarkstallskog, källmark, skogsback

Natura 2000 naturtyp: -

Beskrivning: Variationsrik mångformig tallblandskog i bergig terräng. Luckig olikåldrig skog. Flerskiktad och med mycket död ved. Inslag av asp, björk, klibbal, gran och rönn. En och brakved i buskskiktet. I fältskiktet kruståtel, blåbär, ljung, lingon och blåtåtel. Förekomst av terrängsvackor och medelåldrig blandsumpskog. En liten skogsback rinner genom objektet.

Biotopkvalitéer: Tallågor, död en, solöppna gläntor, grov tall, björkhögstubbar, stora mossklädda klippblock, talltorrakor, knäckta björkstammar, källa, rännil, översilning.

Naturvårdsarter: Inga noterade.

Bedömt naturvärde: **Påtagligt – klass 3**

Utslagsgivande värdeaspekter: Påtagligt biotopvärde, obetydligt artvärde.

Gränsöverskridande objekt: Otydlig avgränsning av objektet mot sydväst och norr.

Lagligt skydd: Strandskydd (bäcken).

Tidigare inventeringar: Bedömdes vara objekt med naturvärde (klass 3) i tidigare naturvärdesinventering (Bohman 2010).

Objekt 59 – 12,4 ha



Blandskog med tall, olika lövträd och enbuskar. 2016-08-19.

Besöksdatum: 2016-08-19

Inventerare: Tommy Knutsson

Dominerande naturtyp: Skog och träd

Biotoper: Blandskog

Natura 2000 naturtyp: -

Beskrivning: Stort varierat blandskogsområde dominerat av tall, ek, björk, rönn och gran samt ett tätt buskskikt av en. Brakved, enstaka hassel. Torrt inslag av hållmarker och blockrik terräng. Luckigt och därför ört- och gräsrikt. Olikådrigt trädskikt. Bitvis ädellövskog med senvuxen ek nedom bergbrant. Mycket svårframkomlig och kuperad terräng.

Biotopkvalitéer: Olikådrigt, luckigt, senvuxet, död ved, hållmarker, bergbranter, lodytor, stenmurar, artrikt, grov rönn och rönnlåga.

Naturvårdsarter: Inga noterade.

Bedömt naturvärde: **Påtagligt – klass 3.** Delar av objektet kan bedömas ha högt naturvärde.

Utslagsgivande värdeaspekter: Påtagligt biotopvärde, visst artvärde.

Gränsöverskridande objekt: Objektet fortsätter över inventeringsgränsen norrut.

Lagligt skydd: -

Tidigare inventeringar: Delvis angiven som objekt med högt naturvärde (klass 2) i tidigare naturvärdesinventering (Bohman 2010).

Objekt 60 – 0,1 ha



Dike i jordbrukslandskap. 2016-08-19.

Besöksdatum: 2016-08-19

Inventerare: Tommy Knutsson

Dominerande naturtyp: Vattendrag

Biotoper: Dike

Natura 2000 naturtyp: -

Beskrivning: Dike i odlingslandskap. Fuktig botten i diket. Rikligt överväxt av högvuxen fältvegetation. Bred zon av vegetation vid diket som inte kultiveras.

Biotopkvalitéer: Öppet dike, fuktigt (kanske tidvis vattenhållande), sälg

Naturvårdsarter: Inga noterade.

Bedömt naturvärde: **Visst – klass 4**

Utslagsgivande värdeaspekter: Visst biotopvärde, obetydligt artvärde.

Gränsöverskridande objekt: -

Lagligt skydd: Biotopskydd.

Tidigare inventeringar: Inga kända.

Objekt 61 – 0,3 ha



Dike i jordbrukslandskap. Bred okultiverad vegetationszon vid diket. 2016-08-19.

Besöksdatum: 2016-08-19

Inventerare: Örjan Fritz

Dominerande naturtyp: Vattendrag

Biotoper: Dike

Natura 2000 naturtyp: -

Beskrivning: Dike i odlingslandskap. Fuktig botten i diket. Rikligt överväxt av högvuxen fältvegetation. Bred zon av vegetation vid diket som inte kultiveras.

Biotopkvalitéer: Öppet dike, fuktigt (kanske tidvis vattenhållande), sälg

Naturvårdsarter: Inga noterade.

Bedömt naturvärde: **Visst – klass 4**

Utslagsgivande värdeaspekter: Visst biotopvärde, obetydligt artvärde.

Gränsöverskridande objekt: -

Lagligt skydd: Biotopskydd.

Tidigare inventeringar: Inga kända.

Objekt 62 – 3,2 ha



Blandskog och klippor i ett hav av örnbräken. 2016-08-19.

Besöksdatum: 2016-08-19

Inventerare: Tommy Knutsson

Dominerande naturtyp: Skog och träd

Biotoper: Blandskog

Natura 2000 naturtyp: -

Beskrivning: Blandskog av ek, björk, tall och med ett rikt utvecklat buskskikt av en och brakved, rosor och björnbär. Stenmurar. Olikåldrigt och mycket kuperat. I svackorna grov barrdominerad blandskog. Fältskikt av blåbärsris och fårsvingel. Ner mot bäcken ek och tall med enstaka hassel och lönn. Olikåldrigt.

Biotopkvalitéer: Olikåldrigt, luckigt, död ved, block, branter, grova träd, hålträd, grov sälg, torrakor, rinnande vatten.

Naturvårdsarter: Inga noterade.

Bedömt naturvärde: **Påtagligt – klass 3**

Utslagsgivande värdeaspekter: Påtagligt biotopvärde, obetydligt artvärde.

Gränsöverskridande objekt: -

Lagligt skydd: Strandskydd (bäck).

Tidigare inventeringar: Ej utpekad objekt i tidigare naturvärdesinventering (Bohman 2010).

Objekt 63 – 2,6 ha



Bäckdal med omgivande lövträd. 2016-08-19.

Besöksdatum: 2016-08-19

Inventerare: Tommy Knutsson

Dominerande naturtyp: Skog och träd

Biotoper: Blandskog, bäck

Natura 2000 naturtyp: -

Beskrivning: Blandskog av ek, björk, tall och med ett rikt utvecklat buskskikt av en och brakved, rosor och björnbär. Stenmurar. Smärre partier är hasseldominerade med tall som överståndare. Olikåldrigt och mycket kuperat. I svackorna grov barrdominerad blandskog. Fältskikt av blåbärsris och fårsvingel. Längs bäcken ek och tall med enstaka hassel och lönn. Olikåldrigt.

Biotopkvalitéer: Olikåldrigt, luckigt, död ved, block, branter, grova träd, hålträd, grov säl, torrakor, rinnande vatten.

Naturvårdsarter: Inga noterade.

Bedömt naturvärde: **Högt – klass 2**

Utslagsgivande värdeaspekter: Påtagligt biotopvärde, obetydligt artvärde.

Gränsöverskridande objekt: -

Lagligt skydd: Strandskydd (bäck).

Tidigare inventeringar: Tidigare angiven som objekt med högt naturvärde – klass 2 (Bohman 2010).

Objekt 64 – 0,5 ha



Sjöstrand med vass i norra delen av Vimmersjön. 2016-08-18.

Besöksdatum: 2016-08-19

Inventerare: Tommy Knutsson

Dominerande naturtyp: Igenväxningsmark

Biotoper: Sjöstrand, vass

Natura 2000 naturtyp: -

Beskrivning: Sjöstrand med bladvass som övergår i högört och salixdominerade busksnår. Två diken mynnar i strandzonen. Värdefullt område för groddjur, fisk och fågel.

Biotopkvalitéer: Vassbälte, högörtvegetation, salixsnår, solbelysta stränder.

Naturvårdsarter: Sävsparv (VU)

Bedömt naturvärde: **Påtagligt – klass 3**

Utslagsgivande värdeaspekter: Visst biotopvärde, visst artvärde.

Gränsöverskridande objekt: -

Lagligt skydd: Strandskydd (sjön), biotopskydd (öppna diken).

Tidigare inventeringar: Tidigare angiven som område med naturvärde - klass 3 (Bohman 2010).

Objekt 65 – 0,2 ha



Klippstränder i den norra delen av Vimmersjön. 2016-08-19.

Besöksdatum: 2016-08-19

Inventerare: Tommy Knutsson

Dominerande naturtyp: Skog och träd

Biotoper: Hällmarkstallskog, sjöstrand

Natura 2000 naturtyp: -

Beskrivning: Parti av sjöstrand där klippor bevuxna med gles tämligen grov och gles tallskog når vattnet.

Biotopkvalitéer: Klippor, solbelyst tall

Naturvårdsarter: Inga noterade.

Bedömt naturvärde: **Visst – klass 4**

Utslagsgivande värdeaspekter: Visst biotopvärde, obetydligt artvärde.

Gränsöverskridande objekt: -

Lagligt skydd: Strandskydd.

Tidigare inventeringar: Inga kända.

Objekt 66 – 2,1 ha



Igenväxande betesmark vid Vimmersjöns nordöstra sida. 2016-11-23.

Besöksdatum: 2016-08-19, 2016-11-23

Inventerare: Tommy Knutsson, Johan Svedholm

Dominerande naturtyp: Igenväxningsmark

Biotoper: Sjöstrand, vass, högrötsängar

Natura 2000 naturtyp: -

Beskrivning: Sjöstrand med vassbård och därinnanför före detta betesmarker som nu växt igen till högrötsängar. Här finns strukturer som flera gamla stenmurar och äldre hagtornsbuskar/-träd. De mer höglänta delarna hade viss gödselpåverkan, men den fuktigare strandängsdelen ner mot sjön (delvis översvämmad vid det senare besökstillfället) var lite finare. De torrare delarna var relativt blomrika med ställvis gott om ängsvädd. Även gökärt och johannesört noterades, även om årstiden inte var optimal för kärlväxter. Vid återupptagen hävd skulle naturvärdena snabbt öka.

Biotopkvalitéer: Vassbälte, högrötvegetation, solbelysta stränder.

Naturvårdsarter: Sävsparv (VU)

Bedömt naturvärde: **Påtagligt – klass 3.**

Utslagsgivande värdeaspekter: Visst biotopvärde, visst artvärde.

Gränsöverskridande objekt: -

Lagligt skydd: Strandskydd. Biotopskydd (stenmur).

Tidigare inventeringar: Utpekad som objekt i äng- och betesmarkinventeringen (Jordbruksverket).

Objekt 67 – 0,6 ha



Sjöstrand med vass i den östra delen av Vimmersjön. 2016-08-19.

Besöksdatum: 2016-08-19

Inventerare: Örjan Fritz

Dominerande naturtyp: Igenväxningsmark

Biotoper: Sjöstrand, vass

Natura 2000 naturtyp: -

Beskrivning: Vassbälte med fuktiga högrötsängar.

Biotopkvalitéer: Vass, högrötsängar

Naturvårdsarter: Sävsparv (VU).

Bedömt naturvärde: **Påtagligt – klass 3**

Utslagsgivande värdeaspekter: Visst biotopvärde, visst artvärde.

Gränsöverskridande objekt: -

Lagligt skydd: Strandskydd.

Tidigare inventeringar: Inte känt.

Objekt 68 – 30,5 ha



Vy över Vimmersjön. 2016-08-19.

Besöksdatum: 2016-08-19

Inventerare: Örjan Fritz

Dominerande naturtyp: Grund sjö

Biotoper: Sjö

Natura 2000 naturtyp: -

Beskrivning: Grund sjö. Sjön utnyttjas av en rad olika fåglar året runt för häckande (skäggdopping), födosökande (havsörn, backsvala, tornseglare) och rastande fåglar (brunand). Artrik undervattensflora med bland annat krusnate och trubbnate. Värdefull för fisk och lekande groddjur.

Biotopkvalitéer: Grund, näringsrik, kantad av bälten av säv och vass.

Naturvårdsarter: Rastande och födosökande fåglar som brunand (VU), backsvala (NT), tornseglare (NT) med flera. Från början av 1990-talet finns uppgift om vattenstånd (VU) i den södra delen av sjön utanför fotbollsplanerna.

Bedömt naturvärde: **Högt – klass 2**

Utslagsgivande värdeaspekter: Påtagligt biotopvärde, påtagligt artvärde.

Gränsöverskridande objekt: -

Lagligt skydd: Strandskydd.

Tidigare inventeringar: Inte känt.

Bilaga 2. Foton av ett urval värdeelement



Värdeelement. Grova granar. Granen till höger är en högstubbe med tillhörande grov låga. 2016-08-18.



Värdeelement. Grov rötskadad sälg. 2016-08-19.



Värdeelement. Smärre vattensamling i lövskog. Potentiellt lekvattn för större vattensalamander. 2016-08-19.



Värdeelement. Stort odlingsröse. 2016-08-19.

Bilaga 3. Foton av ett urval naturvårdsarter



Vattenstånd, rödlistad som sårbar (VU). Objekt 25. 2016-08-19.



Skogsalm, rödlistad som kritiskt hotad (CR). Objekt 32. 2016-08-19.



Skogslind, utpekad som signalart för skyddsvärd skog. Objekt 11. 2016-08-18.



Ask, rödlistad som starkt hotad (EN). Objekt 1. 2016-08-18.



Grov fjädermossa uppges vara en god signalart för skyddsvärd skog. Objekt 18. 2016-08-18.



Fällmossa uppges vara en god signalart för skyddsvärd skog. Objekt 11. 2016-08-18.



Epifytiskt växande korallav uppges vara en signalart för skyddsvärd skog. Objekt 11. 2016-08-18.



Rävticka uppges vara en signalart för skyddsvärd skog. Objekt 4. 2016-08-18.



Lövvioispindling. Uppges vara en god signalart för skyddsvärd skog. Objekt 53. 2016-08-19.



Vanlig groda. Fridlyst enligt Artskyddsförordningen. Objekt 12. 2016-08-18.