



Kultur- och fritidsutskottet

## **Nämndplan med budget 2024**

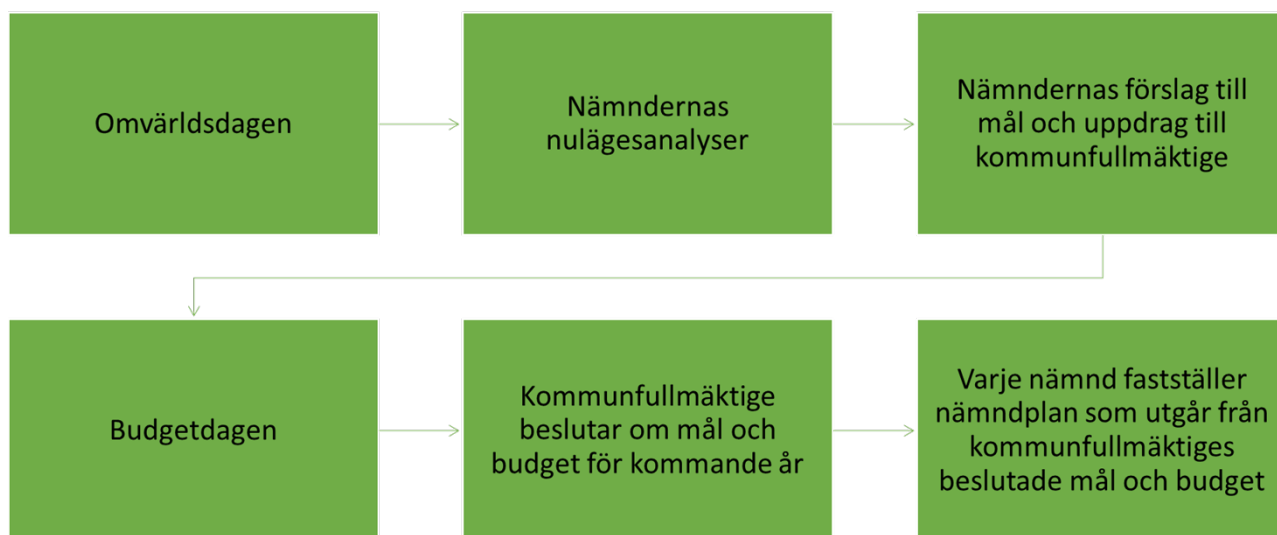
# Innehållsförteckning

1	Nämndplanens syfte och funktion i styrmodellen.....	3
2	Förutsättningar inför 2024.....	4
3	Mål och uppdrag .....	6
4	Ekonomisk sammanfattning .....	12
5	Organisation och basverksamhet.....	14

# 1 Nämndplanens syfte och funktion i styrmodellen

Varje nämnd fastställer årligen en nämndplan. Nämndplanen utgår från kommunens vision och kommunfullmäktiges beslutade mål och budget. Planen sammanfattar och beskriver hur varje nämnd ska nå fastställda mål och uppdrag, beskriver planerade aktiviteter under det kommande året samt redovisar de ekonomiska ramarna på verksamhetsområdesnivå.

Nämndplanen är en del av kommunens styrmodell. Styrmodellens process visualiseras nedan:



## 2 Förutsättningar inför 2024

### 2.1 Ordförande har ordet

Som ordförande är det glädjande att kunna konstatera att kultur- och fritidsförvaltningen har tagit kliv framåt som syns i den verksamhet som Aleborna möter varje dag. Med till exempel energibesparande åtgärder, ökad utlåning, förbättrade öppettider, mer samnyttjande av lokaler och ökat deltagande i kulturskolan - för att bara nämna några.

Inflation, säkerhetsläget i Europa, energikris och en mycket allvarlig kriminalitet skapar nu utmaningar för Sveriges kommuner på ett sätt som vi inte sett på många år. Det för med sig krav på att ta ansvar för att kunna upprätthålla rimliga nivåer på de kärnverksamheter som Aleborna är i störst behov av. Nödvändigheten av att analysera och ifrågasätta vilken nytta invånarna har av vår service är större än någonsin. Och när vi prioriterar utifrån snäva ekonomiska ramar fokuserar vi på barn och unga inom utskottets alla verksamheter. Jag ser fram emot att ihop med föreningslivet nå nya målgrupper och fler Alebor till exempel genom det riktade bidraget till föreningslivet.

Kultur och fritids verksamheter har stor betydelse inte minst för förenings- och kulturlivet i Ale. Därför är det så viktigt att ta ytterligare kliv framåt. Jag kan bland annat se att det finns möjligheter att automatisera fler arbetsuppgifter, öka tillgängligheten och sänka fasta kostnader när delar av kultur- och fritid går över till serviceförvaltningen under 2024. På så sätt vill jag som ordförande se synergieffekter skapa utrymme för mer verksamhet.

### 2.2 Förbättrings- och utvecklingsområden

I nulägesanalys 2022 identifierades fem områden som prioriterade framåt och där kultur och fritidsutskottet har förflyttningsutrymme.

#### **Samverkan för att nå nya målgrupper**

Samverkan beskrivs som ett starkt resultat inom vissa verksamheter och ett utvecklingsområde inom andra. Arbetet med lovaktiviteterna bedöms ha varit framgångsrikt och vara av betydelse för den sociala situationen och tryggheten i kommunen under skollov. Två områden som utifrån nuläget bedöms vara prioriterade för utvecklad samverkan är läsfrämjande insatser för ökat utlån riktat mot barn och unga samt bibehållen eller utvecklad samverkan mellan kulturskolan och utbildningsförvaltningen.

#### **Ändamålsenliga lokaler**

För att kunna bedriva mer verksamhet i alla kommundelar behövs bättre anpassade lokaler för föreningsverksamhet och kommunens verksamhet. Om kultur och fritidsverksamheterna får tillgång till skolans lokaler efter skoltid skulle det skapa möjligheter att utöka verksamheterna ytterligare och göra den mer tillgängliga för Aleborna.

#### **Digitalisering med fokus på kundnytta**

Fältchatten är ett gott exempel på hur digitalisering skapar enklare vägar för fler barn och ungdomar att söka stöd hos fältassistenter. För att tillgodose medborgares och föreningars behov av ett användarvänligt system för bidrag och bokningar så ser förvaltningen behov av att se över och utveckla nuvarande process. Ny teknik för lås och larm skulle också kunna öka tillgängligheten till kommunens anläggningar och minska driftskostnader.

#### **Dialogen med målgrupper**

Att möta alla olika åldrar och intressenter med vitt skilda typer av service ställer stora krav på lyhördhet inför målgruppernas behov. Arbetet med att utveckla dialogen med intressenter är viktigt för att verksamheterna ska vara fortsatt relevanta och tillgodose målgruppernas behov.

#### **Stöd till föreningslivet**

Nulägesanalysen visar att föreningslivets behov av stöd ökar, bland annat i form av konsultativt stöd och kompetensutveckling. Att utveckla samarbetet med föreningar som sköter driften av kommunala anläggningar bidrar till effektivt resursutnyttjande och är ett prioriterat område för kultur- och fritidsutskottet.

## 2.3 Lagändringar som påverkar nämndens verksamheter

EU-domstolen slog nyligen fast att arbetstagare ska ha minst 36 timmars sammanhängande ledighet varje vecka. Lagen börjar gälla 1 oktober men centrala parter utreder nu hur den ska tillämpas i bland annat kommuner och om det behöver göras ändringar i Allmänna Bestämmelser. Om så är fallet kommer det att hanteras i samband med förhandlingarna 2024.

## 2.4 Omvärldsfaktorer som påverkar nämndens verksamheter

### Demografiska svängningar

Födelsefallen är nu nere på en nivå som nästan motsvarar det lägsta värde som någonsin noterats i Sverige från år 1999. Det betyder att befolkningsutvecklingen har tagit en helt annan vändning än vad prognoserna förutspådde för 5-10 år sedan när en fortsatt relativt stark tillväxt ansågs mest trolig. Det betyder bland annat att behoven av t.ex. förskolelokaler ser helt annorlunda ut än vad lokalförsörjningsplaneringen har antagit och många kommuner likt Ale står nu med för mycket lokaler som kostar resurser till ingen nytta. För kultur och fritidsutskottets del innebär det bland annat att det tidigare skisserade behovet av mer verksamhetslokaler måste ifrågasättas och analyseras mer noga inför fortsatta investeringsbeslut.

### Lågkonjunktur

Sverige befinner sig i början av en lågkonjunktur efter många år av motsatsen. Det innebär att arbetslösheten kan komma att öka och att trycket på bland annat arbetsmarknadsåtgärder och försörjningsstöd möjligen kan skapa ekonomiska utmaningar som går ut över andra verksamheter i kommunen. Samtidigt som betydelsen av att arbeta förebyggande och främjande med folkhälsan blir än viktigare. Och där är kultur och fritid en viktig spelare som verkar hälsofrämjande. I en lågkonjunktur blir en verksamheterna inom kultur och fritid ännu mer betydelsefulla.

### Statlig satsning på Fritidskort

Den annonserade statliga satsningen på ett fritidskort innebär ett kort som ska kunna användas som betalning för fritidsaktiviteter inom till exempel idrottsrörelsen, friluftorganisationer och andra organisationer inom civilsamhället och kulturområdet. Det är ännu något oklart huruvida kortet ska ges till alla inom en viss ålderskategori eller om det ska delas ut efter vissa kriterier, men förvaltningen följer utvecklingen noga. Kortet kan komma att förändra efterfrågan och göra att utbudet behöver förändras på något sätt.

## 3 Mål och uppdrag

### 3.1 Av kommunfullmäktige fastställda riktningmål

#### 3.1.1 Ett tryggare Ale

##### *Planeringskommentar*

Kultur och fritid ska bidra till ett tryggare Ale genom att skapa förutsättningar för en mångsidig, tillgänglig och inkluderande kultur-, idrotts- och fritidsverksamhet. Arbetet ska genomsyras av delaktighet och strävan efter att skapa mesta möjliga nytta för aleborna.

Ett brett utbud av kultur- och fritidsaktiviteter bidrar till Ales attraktivitet och människors livskvalitet och trivsel. För att skapa ett tryggare Ale ska förvaltningen se till att det finns tillgängliga aktiviteter, anläggningar och mötesplatser kvällar, helger och skollov.

##### **Aktiviteter kopplade till riktningmålet**

Aktivitet	Beskrivning*	Önskad effekt
Vidareutveckla arbetet med prova-på och lovaktiviteter.	Genomförs i egen regi och i samverkan med föreningslivet. Syftet är att bredda och öka deltagandet och skapa meningsfulla aktiviteter under skollov.	Ett tryggare Ale
Vidareutveckla Fritidsbanken och fältenhetens verksamhet	Med fokus på centrala Nödinge, för att bidra till tryggheten i närområdet.	Ett tryggare Ale
Fördela 1,5 mkr i extra föreningsbidrag för att främja trygghet och inkludering	Ändamålet med det riktade bidraget är att uppmuntra och förverkliga innovativa idéer och initiativ samt ge föreningar möjlighet till investeringar i sin anläggning eller för sin verksamhet med fokus på ökad trygghet och inkludering.	Ett tryggare Ale
Fortsatt bidra till arbetet med tidiga samordnade insatser (TSI)	Inom TSI medverkar kultur och fritid till goda uppväxtförhållanden och den skyddsfaktor som en rik och meningsfull fritid utgör.	Ett tryggare Ale
Dans för hälsa	Kulturskolan ska implementera och starta "Dans för hälsa" - en forskningsbaserad och hälsoekonomisk beprövad metod som stärker psykiskt välbefinnande hos unga. Verksamheten sker i samverkan med elevhälsa och andra berörda enheter och förvaltningar.	Ett tryggare Ale

#### 3.1.2 Fokus på kundnytta i Ale

##### *Planeringskommentar*

Kultur- och fritids verksamheter ska utveckla dialogen med målgrupperna för att säkerställa att kultur-och fritidsutbudet är av hög kvalitet och att det finns en bredd som kan möta olika intressen och behov för att skapa bästa möjliga kundnytta, med fokus på barn och unga. Vidare ska arbetet fokusera på att synliggöra och tillmötesgå föreningslivets behov.

Genom samverkan med andra förvaltningar, föreningslivet och näringslivet skapas synergieffekter för att öka kvaliteten och nå ut till fler.

##### **Aktiviteter kopplade till riktningmålet**

Aktivitet	Beskrivning*	Önskad effekt
Utveckla verksamheternas arbete med kundundersökningar.	För att bidra till kvalitetsutveckling och kundnöjdhet.	Ökad kundnytta
Vidareutveckla samverkan med andra aktörer för att öka kvaliteten och nå ut till fler.	Vidareutvecklad samverkan med andra förvaltningar och föreningslivet. I syfte att nå nya målgrupper	Ökad kundnytta

Aktivitet	Beskrivning*	Önskad effekt
Vidareutveckla Glasbruksmuseet i samverkan med föreningsliv och näringsliv.	Öka platsens attraktivitet genom samarbete med det lokala näringslivet, föreningslivet och kulturen i Ale.	Ökad kundnytta

### 3.1.3 En effektivare organisation i Ale

#### *Planeringskommentar*

Kultur och fritid är från och med 2024 en del av kommunledningsförvaltningen, de fastighetsrelaterade delarna övergår till serviceförvaltningen. Reglementet innebär att verksamheten ansvarar för en rad olika typer av verksamheter varav flera sker i nära samverkan med andra förvaltningar. Arbetet ska genomsyras av ständiga förbättringar, viljan att pröva nya idéer och introducera nya tekniska lösningar som frigör resurser.

Genom att vidareutveckla samarbetet med de föreningar som sköter kommunala anläggningar skapas ett effektivt resursutnyttjande och ett kvalitativt och brett utbud för aleborna. Det ska vara enkelt för aleborna att boka och använda kommunens olika anläggningar.

Kultur och fritid ska vidareutveckla samverkan med andra förvaltningar för att bidra med kompetens till samhällsbyggnadsprocessen i ett tidigt skede.

#### Aktiviteter kopplade till riktningmålet

Aktivitet	Beskrivning*	Önskad effekt
Utveckla samarbetet med föreningar som sköter driften av kommunalt ägda anläggningar	I syfte att införa ny teknik som underlättar och sänker resursåtgången.	Effektivare organisation
Fortsatt bidra till samhällsbyggnadsprocessen och utveckla samverkan med samhällsbyggnad.	Kultur och fritid ska utveckla samverkan för att bidra med kompetens till samhällsbyggnadsprocessen i ett tidigt skede, inom fritid, kultur, konst och föreningsliv.	Effektivare organisation, ett attraktivt Ale

## 3.2 Av kommunfullmäktige fastställda mål

### 3.2.1 Hållbar kompetensförsörjning

#### Beskrivning

Säkerställ att vi använder alla kompetenser på rätt plats i organisationen och att vi automatiserar och effektiviserar i största möjliga utsträckning. Målet syftar även till att sänka personalomsättning samt sjuktalet. Vi behöver också utveckla rekryteringsförfarandet, vi behöver göra överväganden kring vem som gör vad och varför det görs, för att minska risken för felrekrytering. Kommunen behöver arbeta med att vidareutveckla och skapa karriärvägar för befintlig personal.

#### Planeringskommentar

Kultur och fritid ska verka för en hållbar kompetensförsörjning inom ramen för arbetet med kompetensförsörjningsplan och deltagande i central kompetensförsörjningsgrupp.

## 3.3 Av nämnden fastställda mål

### 3.3.1 Kultur och fritid ska genom ett mångfacetterat och rikt nyanserat utbud skapa mening, skänka flera dimensioner samt bidra till god folkhälsa och ökat välbefinnande.

#### Beskrivning

Kultur och fritid ska vid planering och genomförande av verksamhet sträva efter att skapa jämlika förutsättningar för god folkhälsa i Ale kommun. Det utbud som förvaltningen erbjuder invånare i Ale och besökare behöver präglas både av bredd och djup i kvalitet för att skapa mesta möjliga kundnytta.

Verksamheten för barn och unga ska med utgångspunkt i barnkonventionen bidra till ett utbud som stimulerar till lek, rörelse, fantasi och skapande. Barn och ungdomar ska erbjudas ett utbud med fokus på deras lediga tid. Under planperioden ska Kultur- och fritid fokusera på att pröva nya grepp och erbjudanden i sitt utbud i nära samverkan med andra förvaltningar såväl som med föreningar och civilsamhället i Ale. Delaktighet från dem verksamheten är till för bidrar till upplevelse av mening och sammanhang och höjer kvaliteten och nyttan.

#### Planeringskommentar

Kultur och fritid ska med utgångspunkt i barnkonventionen ta fram en handlingsplan för hur kultur och fritids verksamheter ytterligare ska implementera barnrättsperspektivet i arbetet.

## 3.4 Av fullmäktige fastställda uppdrag

### 3.4.1 Innovation och ständiga förbättringar

#### Allmän beskrivning

Genomlysningssuppdraget gav många förslag på förbättringar för framtiden som ska tas om hand. Ett arbete utifrån "Sveriges bästa verksamheter" ska startas upp och löpa under minst tre år i syfte att skapa en organisation som ständigt förbättras genom forskningsgrundade principer.

#### Planeringskommentar

Arbetet med ständiga förbättringar fortsätter under 2024 och ska fokusera på att pröva nya idéer och koncept samt introducera nya tekniska lösningar som frigör resurser.

Förvaltningen går fram med ett tilläggsäskande för utökade investeringsmedel och investerar i fullt ut robotiserade processer för skötsel av både konstgräsplaner och gräsplaner. Det innebär robotar för att klippa, linjera, borsta/harva och tvätta granulat. Åtgärderna bedöms kunna effektueras fullt ut under 2024.

### 3.4.2 Uppdrag kunddialog

#### Allmän beskrivning

Alla kommunens verksamheter skall ha kunddialog för att förstå kundens behov och förväntningar på Ale kommun. Dialogen måste anpassas till den verksamhet man levererar och kundens förutsättningar. Syftet är att för att förstå gapet i leveransen som en del av arbetet med ständiga förbättringar. En del av våra verksamheter har redan denna typ av dialog, men det saknas inom flertalet verksamheter. Resultatet från dialogerna ska presenteras i underlaget inför mål och budget.



### **Planeringskommentar**

Kultur- och fritids verksamheter ska utveckla dialogen med målgrupperna för att säkerställa att kultur-och fritids-utbudet är av hög kvalitet och att det finns en bredd som kan möta olika intressen och behov. Vidare ska arbetet fokusera på att synliggöra och tillmötesgå föreningslivets behov genom dialoger i föreningsrådet och andra forum.

Den undersökning av ungas fritidsvanor, attityder och behov som genomförts under 2023 levererar resultat under inledningen av 2024. Den så kallade LUPP:en utgör en mycket viktig bas för det fortsatta arbetet med att förstå brukarnas behov och därmed bana väg för de beslut som behöver fattas om behovet av att utveckla och vässa förvaltningens tjänster.

### **3.4.3 Genomlysning av hela organisationen, med särskilt fokus på det förvaltningsöverskridande**

#### **Allmän beskrivning**

Effektivitet, placering, ska kommunen fortsätta med verksamheten.

#### **Planeringskommentar**

Kultur- och fritidsutskottets förvaltning omhändertar uppdraget inom ramen för arbetet med nulägesanalysen. Den förvaltningsöverskridande genomlysningen hanteras som ett separat uppdrag som kommunledningsförvaltningen genomför tillsammans med kommunens övriga förvaltningar.

### **3.4.4 Kultur och fritid ska bereda vägen för ökade investeringar i ny teknik som gör kommunens anläggningar mer tillgängliga och som sänker driftskostnaderna. Åtgärder i syfte att förenkla bokandet av möteslokaler och anläggningar ska färdigställas under 2024.**

#### **Allmän beskrivning**

Vissa mötes- och verksamhetslokaler är inte bokningsbara och tillgängliga för alla alebor och föreningar. Och de bokningsbara kräver en manuell hantering där bokningar och utlämning av nycklar etcetera sköts av tjänstepersoner. Trots att det redan finns teknik som gör det möjligt att se alla lokaler och boka digitalt genom en självservice på kommunens webbsida.

#### **Planeringskommentar**

Baserat på den förstudie som tagits fram under 2023 har ett projekt initierats som syftar till att ta fram underlag för beslut om investeringar i ny teknik. Med sådan teknik på plats ska Alebor och föreningar kunna boka lokal eller anläggning och betala direkt på nätet utan administrativ hantering. För att lyckas med projektet krävs ett nära samarbete mellan förvaltningarna och föreningslivet.

### **3.4.5 De läsfrämjande insatserna för ökat utlån riktat mot barn och unga ska öka med fyra nya insatser under 2024.**

#### **Allmän beskrivning**

Utlåningen till unga har sjunkit under några år både på grund av pandemin och som en del i en större trend. I syfte att vända utvecklingen ska folkbiblioteket vidta fyra åtgärder.

#### **Planeringskommentar**

Folkbiblioteket har arbetat fram fyra nya koncept för att nå fler barn och unga och på så sätt öka utlåningen av

böcker. De fyra fokusområdena är:

1. Jobba för att alla BVC-grupper som finns i kommunen ska besöka ett bibliotek för att föräldrarna ska få en introduktion till bibliotekets verksamhet.
2. Ta fram ett koncept för hur biblioteket ska samverka med fritidshemmen på loven.
3. Undersöka möjligheterna för ökat samarbete med ungdomscoacher med syfte att involvera ungdomarna i bibliotekets verksamheter.
4. Erbjudna förskolor som inte har bibliotek på orten att få boklådor levererade till förskolan ett par gånger varje termin. Öka samarbetet med förskolorna och erbjud information och olika aktiviteter som gör att förskolorna besöker biblioteken i högre grad.

### 3.4.6 Kulturskolan ska öka möjligheterna till deltagande för fler barn och ungdomar genom att schemalägga mer undervisning i direkt anslutning till skolans slut och efter klockan 18. I de tre orterna med lägst deltagande ska andelen inskrivna barn och ungdomar öka till minst 9 procent.

#### Allmän beskrivning

Att kommunen består av flera orter som inte kan ha samma utbud av kulturskola varje dag i veckan innebär att barn/unga behöver förflytta sig för att kunna ta del av vald aktivitet. Det gör att barn/unga väljer bort kulturskola när de av olika skäl inte kan eller vågar åka med kollektivtrafiken. Om fler aktiviteter läggs schemalagda i direkt anslutning till skolans slut i alla orter, samt efter kl. 18 skulle en större andel barn i yngre åldrar kunna delta i kulturskolan.

#### Planeringskommentar

Med fortsatt strategisk lokalsamverkan och samarbete med utbildningsförvaltningen söker kultur och fritid nya möjligheter för samnyttjande av skolans lokaler för att kunna bedriva kulturskoleundervisning i direkt anslutning till skoldagens slut med syfte att öka tillgängligheten till kulturskolan i fler kommunaldelar.

Med effektiva målgruppsinriktade lokalanpassningar i befintliga lokaler, som disponeras av kulturskolan, ges ökade förutsättningar för ett breddat utbud i fler orter med ökad tillgänglighet till kulturskolan i fler kommunaldelar som följd.

Kulturskolan ska fokusera schemalaggningsen av undervisning för yngre åldrar till efter kl 18:00 men inte för sent på kvällen, för att underlätta för föräldrar att skjutsa sina barn till kulturskolans undervisning.

### 3.4.7 Öppen fritid ska möta/ attrahera fler olika typer av ungdomar i kommunen genom att pröva tre nya koncept/verksamheter under 2024.

#### Allmän beskrivning

En del ungdomar är inte så intresserade av att komma till en öppen mötesplats av olika anledningar. Men de skulle gärna ta del av utbudet inom Öppen ungdom på andra platser och i andra former.

#### Planeringskommentar

Öppen ungdom kommer att ha följande tre fokusområden/koncept för att bredda och öka deltagandet:

1. **Ökad samverkan med föreningslivet**  
Då det finns flertalet ungdomar som inte är aktiva inom föreningslivet men trots detta befinner sig runt om våra idrottsanläggningar i kommunen så finns det en stor vinst att ha öppna mötesplatser för ungdomar i samverkan med föreningslivet.
2. **Samverkan med utbildningsförvaltningen**

Förvaltningen ska bidra med resurser för att starta upp fritidsklubbar för mellanstadieelever. Insatser i tidig ålder skapar ökad möjlighet att påverka individen i en positiv riktning i ett tidigt skede samt underlättar verksamhetens relationsskapande arbete.

3. **Fortsatt utveckla mötesplatser tillsammans med ungdomar**

Fortsatt arbete med att inspirera ungdomar till att skapa verksamheter som de vill ha på sina mötesplatser samt utanför dessa. Engagemang, inkludering och förståelse för helheten är viktiga ledord för gruppverksamheten.

### 3.4.8 Föreningslivets behov av bättre anpassade lokaler för sin verksamhet ska tillgodoses. Kultur och fritidsverksamheten ska arbeta för att få tillgängliga kommunens samtliga lokaler när de inte används av ordinarie verksamhet.

#### Allmän beskrivning

Kommunens ägda lokaler är inte alltid anpassade med lås/ larm och brandskydd på ett sätt som gör att de kan hyras ut även om det finns en efterfrågan på lokaler för föreningslivet på kvällar och helger.

#### Planeringskommentar

Kultur och fritid kommer att tillsammans med utbildningsförvaltningen se över hur lokaler kan användas mer effektivt och nyttjas av föreningslivet.

Kultur- och fritids anläggnings- och arrangemangsstöd har numera full behörighet i kommunala anläggningar vilket är en framdrift i arbetet som kommer att vidareutvecklas under 2024.

## 3.5 Av nämnden fastställda uppdrag

## 4 Ekonomisk sammanfattning

### 4.1 Ekonomisk sammanställning

Besluts/verksamhetsområden	2023		2024
	Prognos	Budget	Budget
Avdelningsstab kultur- och fritid	3 833	5 433	3 610
Verksamhet Fritid	58 506	59 006	58 824
Verksamhet Kultur	25 711	25 211	25 119
<b>Totalt</b>	<b>88 050</b>	<b>89 650</b>	<b>87 553</b>

Kultur och fritid har mot bakgrund av det ekonomiska läget 2024 ett uppdrag att effektivisera verksamheten med drygt 8 mkr för att frigöra medel för kommunens kärnverksamhet och därmed lindra effekten av den pågående lågkonjunkturen.

Avdelningsstabens bidrag till effektiviseringarna innebär att verksamhetschefsledet avskaffas vilket minskar antalet chefer i organisationen och därmed också kostnaderna. Kultur och fritid kommer även under 2024 dela avdelningschef med strategi och uppföljning vilket halverar kostnaden jämfört med föregående år. En halvering av utvecklingsreserven ger även den en påtaglig effekt under nästa år.

Verksamhet fritids effektiviseringar lindras något utifrån att reviderade taxor ökar intäkterna under 2024 och framgent. En översyn av kommunens anläggningstillgångar kommer att medföra direktavskrivningar då vissa identifierbara poster inte längre kan anses ha ett kvarvarande värde. Detta minskar verksamhetens lokalkostnader när kapitalkostnadsandelen minskar. En senareläggning av utbyte av konstgräsplanen i Älvängen medför också den att belastningen på övriga kapitalkostnader minskar under nästa verksamhetsår. Öppen ungdom och fält kommer som en del av effektiviseringarna att minska antalet fasta mötesplatser och minska sin bemanning. Enheten kommer istället att arbeta med alternativa mötesplatser för att täcka upp behovet i kommunens södra delar. Då ansvaret för ungdomsinflytande flyttats till kommunstyrelsen så har en omallokering av resurser gjorts för att ytterligare förstärka fältverksamheten och därmed möjliggöra bemanning fler kvällar och helger. Slutligen har bidraget till föreningar för arbetet med trygghet och inkludering reducerats för att mildra effekten av effektiviseringarna.

Kulturverksamheten kommer utifrån kravet på effektiviseringar att minska öppettiderna på kommunens huvudbibliotek och stänga tidigare en dag i veckan. Det kan även påverka möjligheten att hålla närbiblioteken bemannade under exempelvis sjukfrånvaro. Biblioteket kommer också att minska IT-baserade kostnader samt minimera vikariat tillsättningen under verksamhetsåret. En samverkan mellan biblioteket och kulturskolan är planerad och finansieras via statsbidrag från kulturrådet vilket minskar den ekonomiska belastningen. Övriga åtgärder innebär att ställa in arbetet med kulturupplevelser under skoltid samt minskat ekonomiskt utrymme för allmänkulturens bidrag och övriga kostnader. Ökade taxor i kulturskolan kommer även det att ge effekt, men först under hösten eftersom vårdnadshavare redan har betalat vårterminens kurser.

Sammantaget så genomför kultur och fritid effektiviseringar på över nio procent i förhållande till tilldelad budgetram vilket självfallet medför påtagliga utmaningar. Sårbarheten blir därmed högre och förmågan att hantera eventuella oväntade händelser sämre jämfört med tidigare verksamhetsår.

### 4.2 Investeringsplan

#### Investeringsplan 2024-2027

(belopp i tkr)				
Investering, namn	2024	2025	2026	2027
Årsanslag/Reinvesteringar	1 000	1 000	1 000	1 000
Offentlig utsmyckning	500	500	500	500

Konstgräsplaner	3 000	3 000	3 000	0
Totalt	4 500	4 500	4 500	1 500

## 5 Organisation och basverksamhet

### 5.1 Reglemente och nämndens uppdrag

Kultur och fritidsutskottet har ansvar för att bedriva verksamhet enligt av kommunfullmäktige givna mål och riktlinjer samt enligt gällande lagstiftning och övriga styrdokument. Verksamheten ska bedrivas inom ramen för det, av kommunfullmäktige, tilldelade kommunbidraget.

Kultur - och fritidsutskottet ansvarar enligt reglementet för:

- Kommunens idrottsplatser och kulturhistoriska replikor såsom Vikingagårdens långhus
- Kultur- och fritidsverksamhet allmänt
- Folkbibliotek, nämnden fullgör också kommunens uppgifter enligt bibliotekslagen
- Museiverksamhet - ansvar för kommunens museisamlingar
- Kulturarv - bevara och tillgängliggöra
- Kulturskolan
- Öppen ungdomsverksamhet och fältverksamhet
- Idrotts-, fritid- och kulturanläggningar
- Samlingslokaler
- Uppgifter enligt spel-lagen
- Konstnärlig utsmyckning och kommunens konstsamling
- Fördela bidrag och stipendier i enlighet med bidrags- och stipendieregler fastställda av fullmäktige, inom ramen för av fullmäktige beviljade anslag för nämnden,
- Fatta beslut om tillsyns- och driftavtal med ideell förening avseende kommunal idrotts-, fritids- eller kulturanläggning.

### 5.2 Beskrivning av basverksamhet

#### Fritidsstaben

Fritidsstab Ale fritid ansvarar för lokalbokningar i kommunen och hyr ut anläggningar internt och externt till medborgare och föreningar.

Verksamheten stödjer de föreningar som driver egna eller kommunala anläggningar, för att bibehålla och utveckla dessa som resurs i denna för kommunen så viktiga infrastruktur.

Verksamheten stödjer det lokala föreningslivet i föreningsutveckling och fördelar föreningsbidrag enligt av nämnden fastställda bidragsbestämmelser. I samverkan med RF-SISU erbjuds stöd och utbildningar till föreningslivet.

Verksamheten finansierar och driver Fritidsbanken i samverkan med föreningslivet. På fritidsbanken har Alebor möjlighet att låna utrustning till en aktiv fritid vilket bidrar till ekonomisk, social och ekologisk jämlikhet och hållbarhet. Ambitionen är att fortsätta arbetet med att utveckla fritidsbanken till en mötesplats över generationsgränserna, samt en plats för praktik.

Fritidsstab Ale fritid skapar i bred samverkan förutsättningar för att erbjuda kommunens invånare en aktiv fritid.

#### Anläggning och arrangemangsstöd

Enheten för anläggning- och arrangemangsstöd servar bibliotek, kulturskola, kulturstab och kommunens fritidsanläggningar med vaktmästeri och AV-teknik. Verksamheten ansvarar även för drift och förvaltning av kommunens fritidsanläggningar där driften oftast regleras genom drift/tillsynsavtal med föreningar. Enheten ansvarar för Skepplanda simhall som är kommunens inomhusanläggning där allmänheten, skolor & föreningar erbjuds simundervisning, avkoppling och rehabilitering i en trygg miljö. Enheten arbetar för att besökare ska komma till en serviceinriktad anläggning.

Verksamheten arbetar utifrån en investeringsplan med långsiktiga investeringar både till spontanidrott och fritidsanläggningar.

Ale Arena ger möjlighet för kommunens invånare att uppleva olika evenemang och att utöva motion. Ale Arena står öppen för skridskoåkning, bandy och konståkning för allmänheten och olika föreningar, men är även öppen

för evenemang och annan användning då det inte är is-säsong.

Enhetens satsning på området Jennylund är ett led i att skapa förutsättningarna för ett komplett idrotts- och aktivitetsområde - en mötesplats för alla kommuninvånare där vandringsleder, säkra ridvägar, motionsspår, diverse föreningsanläggningar, en ny friidrottsanläggning och ett nytt ridhus sammanstrålar.

### **Öppen ungdomsverksamhet och fält**

Den öppna ungdomsverksamheten riktar sig till alla ungdomar i Ale kommun. Verksamheten möter ungdomarna på fasta mötesplatser, men också genom att bedriva verksamhet där ungdomarnas behov uppstår. Det sker i dialog med ungdomar samt övriga intressenter i kommunen.

Ungdomars delaktighet, inflytande och känsla av trygghet är grundläggande för den öppna ungdomsverksamheten. Ungdomar som berörs av verksamheten har möjlighet till ett aktivt medbestämmande. Verksamheten utvecklas och genomförs i aktiv samverkan med övriga enheter inom kultur och fritid, olika samverkansgrupper inom kommunen samt i samverkan med föreningsliv och civilsamhälle.

Genom ungdomars delaktighet och inflytande i den öppna ungdomsverksamheten ska de få de kompetenser som krävs för att lyckas i skola och arbetsliv. Därför är verksamhetens arbete med ungdomars delaktighet och inflytande viktigt, både i basverksamheten och i kommunens arbete med ungdomsdemokrati/ungas inflytande. Resultatet av det som framkommer i olika ungdomsenkäter ligger till grund för hur verksamheten utvecklas. Härigenom förverkligas intentionen att kommunens ungdomar ska uppleva en ökad delaktighet, ett ökat inflytande, ökad jämställdhet, lärande och trygghet.

Fältverksamheten arbetar uppsökande med grunduppdraget att skapa goda relationer och trygghet för ungdomarna i kommunen. Fokus är målgruppen 12-19 år och arbetet är förlagt till dagtid, kvällar och helger. Fältverksamheten samverkar med flertalet sektorer i kommunen samt med polismyndighet och föreningsliv. Samverkan är helt grundläggande för att för att bedriva det sociala arbete som uppdraget infattar. Arbetet sker genom samhällsinsatser, gruppinsatser samt på individnivå.

### **Kulturstaben**

Kulturstaben ansvarar för kulturverksamhet för alla åldrar. I uppdraget ingår barn-, ungdoms- och vuxenkultur, kulturarv, kommunens konstsamling och konstnärlig utsmyckning. Kulturstaben fördelar bidrag till kulturföreningar, studieförbund, folkets hus och bygdegårdar samt utdelar årligen kommunens kulturstipendium.

Verksamheten styrs genom kommunens kulturplan och barn- och ungdomskulturplanen. Kulturstaben bidrar till ett brett kulturutbud i kommunen genom att arrangera offentliga arrangemang för aleborna på deras fritid, i egen regi och i samverkan med andra aktörer som föreningar, studieförbund och det fria kulturlivet. Kulturstaben främjar kulturupplevelser i hela kommunen och driver ett långsiktigt arbete för att etablera Ale kulturrum som en mötesplats med kulturarrangemang för alla åldrar under hela året.

Andra ansvarsområden är att tillvarata och tillgängliggöra kulturarvet i enlighet med kulturarvsplanen. Kulturstaben ansvarar för att förvalta och förnya kommunens konstsamling för att bidra till stimulerande miljöer och konstupplevelser för besökare, brukare och personal i kommunal verksamhet. I uppdraget ingår också att i samverkan med andra aktörer se till att kommunala byggnader och anläggningar utsmyckas med offentlig konst.

### **Biblioteken**

Folkbiblioteken har bredast tänkbara målgrupp, i lagen definierad som alla, såväl medborgare i kommunen som besökare. På folkbiblioteken ska allmänheten avgiftsfritt få låna eller på annat sätt få tillgång till litteratur oavsett publiceringsform, fysiskt eller digitalt. En mängd aktiviteter och riktade inbjudningar till såväl barn som vuxna ska stimulera intresset för bibliotekets breda och allsidiga utbud av media. Biblioteken ska i sitt uppdrag ägna särskild uppmärksamhet åt prioriterade grupper. Dessa är utifrån bibliotekslagen personer med funktionsvariation, de nationella minoriteterna och personer som har annat modersmål än svenska. Folkbiblioteken har också i uppdrag att särskilt prioritera barn och ungdomar för att främja deras språkutveckling och stimulera till läsning.

Folkbiblioteksverksamheten bedrivs på kommunens huvudbibliotek i Nödinge samt de tre närbiblioteken i Skepplanda, Älvängen och Surte. De tre närbiblioteken har under de senaste åren blivit mer öppna, det vill säga är tillgängliga för låntagare även andra tider än de då personal är på plats.

Ale kommun ingår i ett bibliotekssamarbete med grannkommuner - Bibliotek i Väst - med bland annat ett

gemensamt bibliotekssystem med tillhörande hemsida och transporter som gör bibliotekens gemensamma mediebestånd tillgängligt för invånarna i sju kommuner.

Enligt Bibliotekslag (2013:801) från 2014-01-01 ska varje kommun ha folkbibliotek som ska vara tillgängliga för alla och anpassade till användarnas behov. Biblioteken i det allmänna biblioteksväsendet ska verka för det demokratiska samhällets utveckling genom att bidra till kunskapsförmedling och fri åsiktsbildning. Biblioteken i det allmänna biblioteksväsendet ska främja litteraturens ställning och intresset för bildning, upplysning, utbildning och forskning samt kulturell verksamhet i övrigt. Biblioteksverksamhet ska finnas tillgänglig för alla.

### Kulturskola

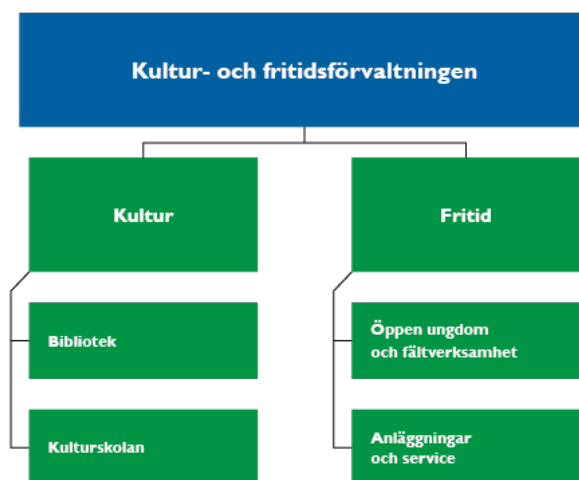
Kulturskolan erbjuder högkvalitativ kulturundervisning som stärker barn och ungas rätt att utöva och uttrycka sig inom bild, dans, film, musik, musikal och teater. Kulturskolans verksamhet vänder sig till barn och unga i åldrarna 0-20 år och sker företrädesvis i grupp efter elevernas ordinarie skoltid. Publika möten skapar mod och självförtroende för eleven och bidrar till ett starkt kulturliv för Aleborna. På skolloven breddas och fördjupas verksamheten i samverkan- och samarbetsprojekt.

Verksamheten utvecklar ständigt nya metoder och arbetssätt. Med barnet i centrum ska kulturskolans verksamhet bidra till en aktiv och meningsfull fritid för barn och unga i Ale kommun. Kulturskolor i Sverige har under senare åren fått statliga mål som pekar på ett antal nya riktningar. Syftet är att nå fler barn och unga med kulturundervisning av hög kvalitet. Även i Ale pågår ett utvecklingsarbete med målsättning att nå fler och att kulturskolan blir en angelägenhet för nya målgrupper.

För att verksamheten ska utvecklas i den beslutade riktningen och nå fler, samtidigt som god kvalitet och högt engagemang bibehålles, fortsätter påbörjat utvecklingsarbete med medarbetarna på kulturskolan i riktning för ett breddat deltagande och ökad tillgänglighet.

### Förvaltningsorganisation

Övergripande bild som inte innehåller staberna.



## 5.3 Verksamhetsmått

Verksamhet	Verksamhetsmått	Utfall 2022	Utfall januari-augusti 2023	Mål 2024
Bibliotek	Totalt utlån	149 938	97 564	130 000
	- filialbibliotek	62 290	40 264	55 000
	- huvudbibliotek	87 648	57 300	75 000
	Antal besökare	136 178	81 852	130 000



Verksamhet	Verksamhetsmätt	Utfall 2022	Utfall januari-augusti 2023	Mål 2024
	Totalt antal inloggningar under meröppettid på biblioteken	1 366	12 012	16 000
	Utlåning av e-media som ej ingår i summan av totalt utlån	9 384	7 427	11 000
	Totalt antal utlån app bibblis, e-böcker för barn och unga		608	900
Kulturskolan	Antal inskrivna deltagare i kulturskolan, terminsbaserad	670	724	650
	Antal genomförda kulturevenemang kulturskola	283	34	40
	Antal publik vid kulturarrangemang kulturskola	12 190	2 550	3 000
	Antal inskrivna deltagare i kulturskolans lovverksamhet		556	600
Ale fritid	Antal bidragsberättigade föreningar (barn & ungdom 7-20 år)	46	41	40
	Antal lokalbokningar inom Kultur och fritidsnämndens ansvarsområde	18 414	15 462	18 000
	Antal utlåningar fritidsbanken	31 316	17 812	20 000
	Aktivitetstillfällen barn och unga, från aktivitetsbidraget		80 583	140 000
	Beläggningsgrad (%), andel bokade timmar i idrotts-hallar.		60	65
	Beläggningsgrad (%), andel bokade timmar i Ale Arena		92	75
	- varav andel (%) bokade timmar som är allmänhetens åkning i Ale Arena		18	25
Öppen ungdomsverksamhet	Antal aktiviteter	781	333	420
	Antal deltagartillfällen i den öppna ungdomsverksamheten	15 134	7 321	12 000
	Andel (%) ungdomsproducerad tid	17%	5%	15
	Andel tjejer (%), deltagartillfällen i den öppna ungdomsverksamheten		38	50
	Totalt antal öppna timmar i öppen ungdomsverksamhet		1 592	1 800
	Totalt antal öppna timmar fältchatt		74	80
	Antal chatt-tillfällen i fältchatt		48	160
Allmänskultur	Antal genomförda kulturevenemang allmänskultur	128	190	100
	Antal publik vid kulturevenemang allmänskultur	3 535	6 310	3 000
Anläggning och arrangemangsstöd	Antal deltagartillfällen i simskola	5 823	3 068	5 500
	Antal besökare i simhallen	34 774	19 406	35 000

Verksamhet	Verksamhetsmätt	Utfall 2022	Utfall januari-augusti 2023	Mål 2024
	Antal beställningar anläggning och arrangemangstöd		247	550

## 5.4 Kommentar verksamhetsmätt

De uppgifter som saknas i tabellen under utfall 2022 beror på att verksamhetsmättet är nytt för 2023.