



**ALE KOMMUN**  
Utbildnings- och kulturnämnden

# **Kvalitetsredovisning 2007**

**Lärcentrum Komvux  
i Ale kommun**

## 1. Grundfakta/Verksamheten.

Lärcentrum Komvux verksamhet i Ale kommun bedrevs under 2007 på två olika geografiska platser: Sfi, Grundläggande och gymnasial vuxenutbildning i Nödinge som är huvudorten där också den administrativa enheten samt studie- och yrkesvägledare finns. Särsvux bedrivs i Älvängen där närhet till särskilda arbetsplatser och boenden finns. Lilla Edets kommun köper särsvuxplatser i Ale vilket gör att Älvängen fungerar bra som utbildningsplats.

Tabellen nedan visar utvecklingen av kommunalt och statligt bidrag till kommunens vuxenutbildning de senaste åren

	Kommunalt bidrag	Statsbidrag
2005	11 500 000	8 600 000
2006	11 500 000	5.188.000
2007: 1	13 063 000	utgått
2007: 2	12 700 000	
2008	10 000 000	

Verksamheten har under året bestått av 7 lärare på gymnasial nivå, 2,5 lärare på grundläggande nivå, 1 speciallärare samt 1 assistent på särsvuxnivå samt 3,5 lärare på Sfi-nivå.

Antalet heltidsstuderande inom gymnasial- och grundläggande vuxenutbildning beräknas genom att antalet genererade verksamhetspoäng divideras med 800.

800 verksamhetspoäng är måttet för heltidsstudier och berättigar till fullt studiestöd under ett verksamhetsår.

I verksamheten kan man förhålla sig till olika mått ex. heltidsstuderande se ovan, 1 person = ett personnummer och/eller kursdeltagare = en person kan förekomma på flera kurser.

Jag har valt begreppet heltidsstuderande och relaterar detta till antalet verksamhetspoäng. Det ger en, av Skolverket framtagna, god grund för jämförelse över år.

**Tabellen nedan visar antalet heltidsstuderande i förhållande till lärarkraften.**

Organisation 2005	Verksamhets poäng	Antal studerande heltid	Antal lärare	Heltidsstud/lärare	Kostnad/Heltidsstud. Källa Skolverkets kommunblad
Gymnasial vux	266 080	332,6	14,68	22,7	33.400
Grundläggande vux	68 800	50	2	25	12 500
SFI		52	2,37	21,9	39 100
Särsvux		27	2	13,5	42 900
Organisation 2006	Verksamhets poäng	Antal studerande heltid	Antal lärare	Heltidsstud/lärare	Kostnad/Heltidsstud.
Gymnasial vux	190 480	238,1	13,75	17,3	38 400
Grundläggande vux	45 280	56,6	3	18,9	15 500
SFI		63	2,25	28	43 600
Särsvux		27	2	13,5	48 900

Organisation 2007	Verksamhets poäng	Antal studerande heltid	Antal lärare	Heltidsstud/lärare	Kostnad/Heltidsstud. Publiceras i sept. 2008
Gymnasial vux	118 725	148	7	21,1	
Grundläggande vux	77 275	97	2,5	38,8	
SFI		84	3,5	24	
Särvux		27	2	13,5	

Analys:

Under åren 2006 och 2007 har en ekonomisk anpassning skett som lett till personalminskning och nedläggning av vårt Omvårdnadsprogram.

För att ge möjlighet för Sfi att flytta in på Ale torg flyttade en stor del av den gymnasiala vuxenutbildningen in i en paviljong vilket ökade kostnaden/heltidsstuderande.

Särvux flyttade under året till nya lokaler vilket ökade kostnaden/studerande.

## 2. Underlag och rutiner för att få fram kvalitetsredovisningen.

Lärcentrum Komvux genomför två typer av enkäter: En **internenkät** som genomförs under veckorna 16 och 17 varje år. Målgrupp är våra studerande inom verksamheten. Vidare genomförs en s.k. **effektenkät** som skickas ut till de studerande två år efter avslutade studier inom Lärcentrum Komvux. Den effektenkät som redovisas i denna kvalitetsrapport gäller de med studieavslut 2005.

Ale kommuns vuxenutbildning har tillsammans med de övriga kommunerna inom Göteborgsregionen genomfört en effektenkät som gällande de som avslutade sina studier 2006. På grund av mängden data har företaget, som genomfört enkäten, inte kunnat redovisa resultatet i tid för att kunna publiceras i denna kvalitetsrapport.

Vi följer SCB: s statistik över utbildningsnivåerna i kommunen respektive riket.

Fortbildning har genomförts via studiedagar och genom personliga insatser via studier vid Högskolan Jönköping.

Utvecklingssamtal 2007 genomfördes under oktober/november månad med utgångspunkt från den personalenkät kommunen gjort.

Samtalen fyller enligt personalen en viktig funktion. Det är, enligt dem, betydelsefullt att få specifikt avsatt tid för att byta tankar med sin chef.

## 3. Åtgärder enligt föregående kvalitetsredovisning

Vi arbetar med blandade lärandeformer

De studerande får ta stort eget ansvar för sitt lärande

Vi arbetar med vår lärplattform Fronter, som har vidareutvecklats under året.

Vi arbetar med en öppen pedagogisk arbetsmiljö och med webbaserade läromedel

Vi har tagit till oss en del av CFL: s distanskurser.

Vi arbetar med att anpassa vår organisation till en minskande personalvolym och ändå upprätthålla Lpf9: s mål att erbjuda utbildning på ett sådant sätt att vuxna kan studera på fritid, deltid eller heltid efter individuella behov och önskemål.

”Läringsverksamheten” APL har varit en uppmärksam del av vår verksamhet. Vi bedriver med stöd av projektpengar från Nutek och CFL verksamhet inom sektorerna bygg, handel och restaurang. Dessa projekt avslutades under året och på grund av det ekonomiska läget kan vi nuläget inte fortsätta med den APLverksamhet som rönt så stor uppmärksamhet utanför kommunen. Under 2008 söker vi EU-medel för fortsatt verksamhet. Vi har deltagit i ett Equalprojekt, Livskompetens 50+. Projektet avslutades under året. Projektet har givit insikt i hur arbetsgivare och arbetstagare tänker om möjligheter till anställning vid 50+ samt hur man arbetar med karriärplanering och livskompetensanalys.

### Samverkan inom GR

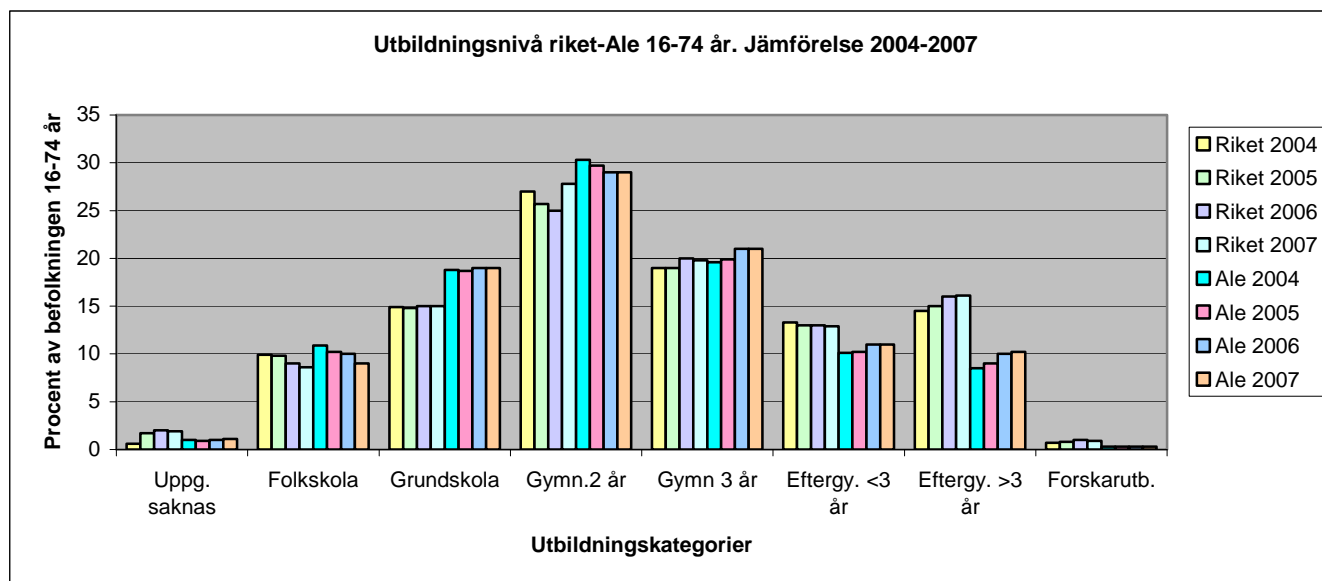
Samverkansavtalet inom GR är ett led i ansträngningarna att ge kommuninvånarna större möjligheter när det gäller yrkesutbildningar.

Under 2007 beviljades 25 personer studier inom GR-området.

På grund av vårt ekonomiska läge har vi varit ytterst restriktiva när det gäller interkommunal ersättning. Till GR yrkesutbildningar har avslag givits till 39 personer

### Samverkan med GR-norr

Genom samverkan med de norra kommunerna inom GR kan vi erbjuda våra kommuninvånare ett bredare utbud eftersom vi till ett lågt timpris kan få tillgång till restplatser inom GR-norr. Vi samverkar med Kungälv med lärarkraft inom det naturvetenskapliga området.



Bilden ovan visar att ingen förändring har skett på vare sig utbildningsnivå grundskola eller gymnasieutbildning två år i Ale kommun sedan föregående mätningstillfälle. Vi konstaterar vidare att andelen personer med treårigt gymnasium nu klart överstiger riket men har inte ökat sedan 2006 års mätning. Andelen med eftergymnasial utbildning > 3 år har ökat något men understiger riket med flera procentenheter.

## 4. Mål för den aktuella tidsperioden

### Mål enligt Läroplanen

1. Överbrygga utbildningsklyftor och därigenom verka för ökad jämlikhet och social rättvisa,
2. Öka de studerandes förmåga att förstå, kritiskt granska och medverka i kulturellt, socialt och politiskt liv och därigenom bidra till det demokratiska samhällets utveckling
3. Utbilda vuxna till varierande arbetsuppgifter, medverka till arbetslivets förändring och bidra till full sysselsättning och därigenom främja utveckling och framsteg i samhället
4. Tillgodose de vuxnas individuella önskemål om vidgade studie- och utbildningsmöjligheter och ge dem tillfälle att komplettera ungdomsutbildningen.

## 5. Förutsättningar för verksamheternas måluppfyllelse

Jämförande ekonomiska förutsättningar mellan åren 2004-2007

	Kommunalt bidrag	Statsbidrag	Totalt
2004	12 700 000	7 200 000	19 900 000
2005	11 500 000	8 600 000	20 100 000
2006	11 500 000	5 188 000	16 188 000
2007: 1	13 063 000	utgått	
2007: 2	12 700 000		

Tabellen nedan visar antalet heltidsstuderande i förhållande till lärarkraften.

Organisation 2006	Antal studerande heltid	Antal lärare	Heltidsstud/lärare
Gymnasial vux	238	13,75	17,3
Grundläggande vux	56,6	3	18,9
SFI	63	2,25	28
Särvux	27	2	13,5
Organisation 2007	Antal studerande heltid	Antal lärare	Heltidsstud/lärare
Gymnasial vux.	148	7	21
Grundläggande vux.	97	2,5	38,8
SFI	84	3,5	24
Särvux	27	2	13,5

Under 2007 har arbetsmarknadsläget vänt och möjligheten att få arbete ökat jämfört med 2006

Under 2007 ålades organisationen nya ekonomiska ramar vid två tillfällen. Detta medförde en anpassning av kursutbudet, främst på gymnasial nivå. Denna förändring har gjort att kursutbudet i hemkommunen smalnat vilket innebär svårigheter för den enskilde att läsa med fullt studiestöd.

Möjligheten att läsa i annan kommun har minskat betydligt pga. den ekonomiska situationen

Organisation stödjande verksamhet 2006		Organisation stödjande verksamhet 2007
Skolledning	1,5	1,5
Studie- och yrkesvägledning	2	1
Skolassistenter	2	2
Utveckling APL	0,5	0,5
Tekniker	1	

Med anledning av de ekonomiska förutsättningarna kommer omstruktureringsarbetet att fortsätta även under 2008. Fokus kommer att ligga på egenproduktion av lagstadgade verksamheter samt gymnasial vuxenutbildning med tydlig inriktning på behörighetsgivande kurser. Vår APLverksamhet har under året minskat i omfång i och med att projektmedel från CFL och Nutek förbrukats. Vår organisation för stödjande verksamhet har minskat med en SYV samt en tekniker.

Vi är väl utrustade när det gäller IT.

Lärarpersonalen består av mycket kompetenta utbildade pedagoger.

Vi arbetar med olika lärandeformer. Den enskilde får stöd, av Studie- och yrkesvägledare samt lärare, i val av lärandeform.

De studerande får ta stort eget ansvar för sitt lärande

Vi arbetar med webbaserade läromedel

Vi arbetar med vår lärportal

Vi arbetar med en öppen pedagogisk arbetsmiljö

## 6. Resultat och måluppfyllelse i förhållande till nationella mål

### Mål enligt Läroplanen

#### 1. Överbrygga utbildningsklyftor och därigenom verka för ökad jämlikhet och social rättvisa,

##### Vad har vi gjort

Under år 2007 har 692 personer varit inskrivna av dessa har 78 personer kommit från annan kommun.

25 personer från Ale kommun har studerat i annan kommun.

Sammanlagt har vi genomfört 196.000 verksamhetspoäng vilket genererat 245 heltidsstuderande.

Medelålder totalt har varit 32 år.

52 personer har varit under 20 år.

Vi har genomfört 32 provningar

Vi har under året haft 84 Sfi- studerande inskrivna hos oss varav 42 har betygsatts.

Distansstudier har genomförts av 230 kursdeltagare.

Vi har haft 27 personer inskrivna inom Särvox.

### **Projekt i samverkan med Nutek och CFL.**

Under 2006/2007 har vi genom projekt via Nutek och CFL haft samverkan med det lokala näringslivet för att utveckla arbetsplatslärande inom branscher med rekryteringsbehov. På grund av bristen på yrkeslärare har vi genom CFL också kunnat utveckla arbetsplatslärande genom att teoretiska delar kunnat genomföras med hjälp av telebildteknik.

Vi har genomfört utbildningar inom följande områden

Bygg	4 studerande
Grundläggande kock	3 studerande
Lokalvård	4 studerande
VVS	1 studerande
Grävmaskin/entreprenad	8 studerande

Vi har under året sökt och fått projektmedel från CFL för att tillverka digitala lärresurser inom området yrkessvenska för gränssnittet Sfi och grundläggande SAS-nivå. Tre områden har färdigställts: Bygg, Storhushåll och Trafik. Dessa lärresurser är publika och kan nås via CFL.

### **Högskolans lokala kurs- och programutbud**

Lärcentrum komvux har samverkat med högskolor inom följande områden

Specialpedagogiska grunder Våren 07	Telebild Halmstad
Pedagogik Våren 07	Telebild Trollhättan/ Uddevalla
Svensk formgivning	Telebild Halmstad
Religion	Telebild Gävle
Projektledning Hösten 07	Nätbaserad Jönköping LC är mötesplats för grupp

### **Resultat i satta betyg**

Totalt under året har 870 betyg satts. Dessa fördelas enligt tabell nedan.

Till detta kommer 42 satta betyg inom Sfi

Antal satta betyg 2007	825 kursdel- tagare varav 230 på distans
IG	28
G	325
VG	320
MVG	197

Resultat i procent av satta betyg

Lå.05/06	IG	G	VG	MVG	Lå.06/07	IG	G	VG	MVG
Sv. A	0	17	50	33	Sv. A	0	16	71	13
13Eng. A	0	14	36	50	Eng. A	0	20	46	34
Ma. A	12	47	21	21	Ma. A	7	53	26	14

Källa Skolverket

### Sfi, Svenska för invandrare

Tabellen nedan visar antalet inskrivna 2006 respektive 2007 samt antalet betygsatta personer.

	2006	2007
Inskrivna	76	84
Betygsatta	24	42

De som inte klarar det nationella Sfi provet fortsätter sina språkstudier. Vi har kontinuerligt intag till Sfi-studierna.

För invandrare och flyktingar finns ett etablerat samarbete med flyktingenheten inom Individ- och familjeomsorg.

Vi har genom stöd från CFL kunnat utveckla yrkessvenskaprogram. Under 2006 utvecklades ”Byggarbetsplatsen” och 2007 påbörjades arbetet med motsvarande upplägg för transport och storkök.

Under året har vi haft bidrag från VGR (Västra Götalandsregionen) för att tillsammans med sju andra kommuner arbeta fram ett koncept för distansutbildning mellan ett större antal kommuner. Den genomförda lokalvårdsutbildningen genomfördes, med språkstöd och med den teoretiska delen, via telebild. Utbildningen avslutades i början av 2008 med mycket gott resultat och innebar en möjlighet att komma ut i arbetslivet och bli självförsörjande.

### Särvux

Verksamheten inom särvux lägger stor vikt vid att stärka självförtroendet för de studerande i såväl arbetslivet som i privatlivet. Vi försöker att via enkel läsning och vardagsmatematik ge våra studerande en chans att klara sig i vårt kunskapsbaserade samhälle. Vi har under året genomfört verksamhet för 27 särvuxstuderande med 3,2 timmar per studerande och vecka. Inom särvux sätts inte betyg generellt men kan sättas om den studerande så önskar. Särvuxundervisningen är starkt individualiserad och individuella studieplaner tas fram i samarbete med den studerande och i förekommande fall tillsammans med personal från de boendeformer den studerande finns i.

## 2. Öka de studerandes förmåga att förstå, kritiskt granska och medverka i kulturellt, socialt och politiskt liv och därigenom bidra till det demokratiska samhällets utveckling

### Vad har vi gjort

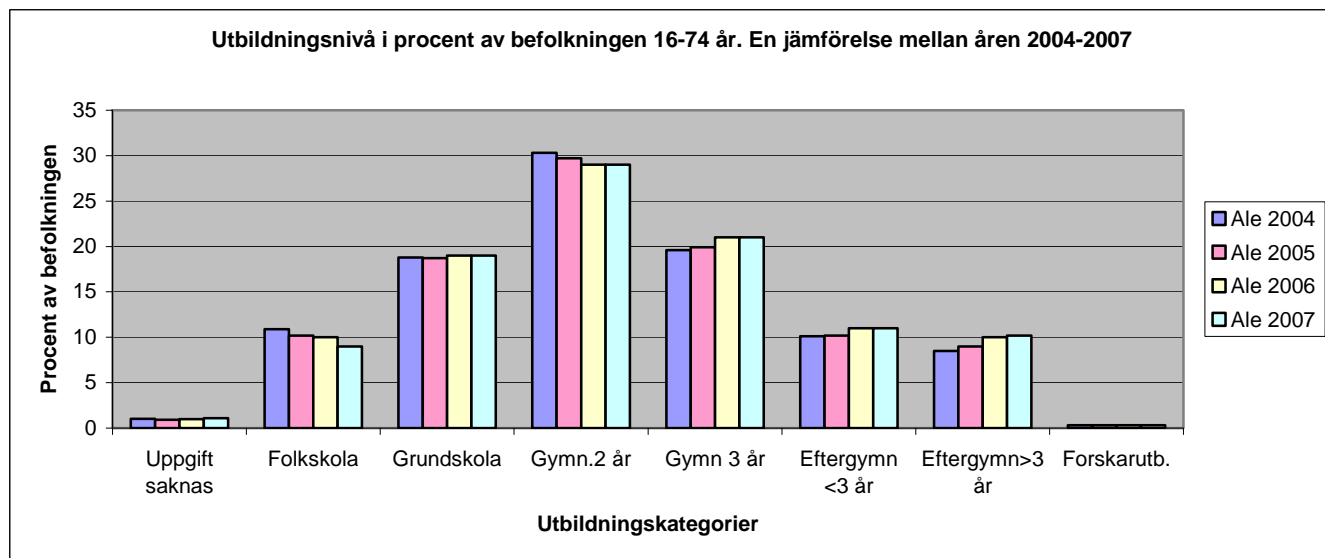
Figur 1. visar att utbildningsnivån har höjts under åren 2004 till 2006 men ligger kvar på samma nivå vid mätningstillfälle 2007.

Andelen med personer med högskoleutbildning har ökat under åren, vilket till en stor del är ett resultat av kommunens satsning på vuxenutbildning.

Figur 2. visar att den största andelen personer med tvåårig gymnasieutbildning finns i åldersgruppen 35-44 år, vilket indikerar att en fortsatt satsning på treårig gymnasiekompetens är viktig.

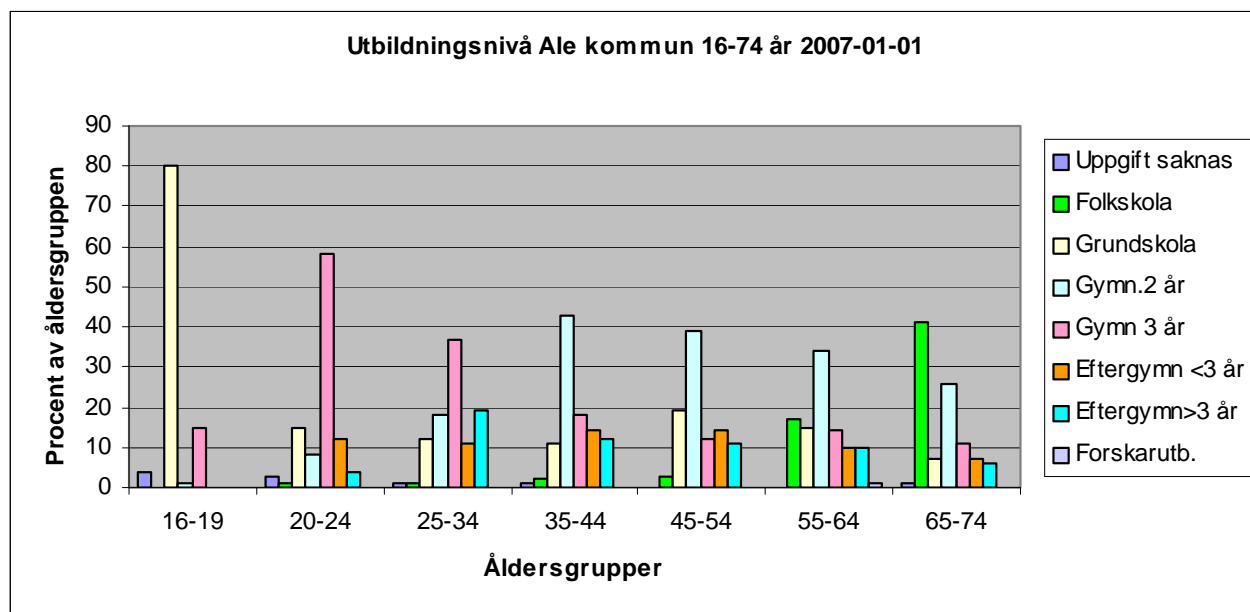


Figur 1. Utbildningsnivå 16-74 år: Ale kommun. Utveckling 2004-2007



Källa SCB

Figur 2. Utbildningsnivå relaterat till åldersgrupp Ale kommun 2007



Källa SCB

Andelen, i procent, kortutbildade i vuxenutbildningen, Ale samt kommungruppen.

Källa Skolverkets jämförelsetal för huvudmän

År	Kortutbildade i Ale	Kortutbildade kommungruppen	Kortutbildade samtliga kommuner
Sept.2004	19	16	18
Sept.2005	19	16	18
Sept.2006	19	17	18
Sept. 2007	19	17	18

Figuren visar andelen kortutbildade i vår verksamhet. Siffran har legat stilla under åren för Ales del.

### 3. Utbilda vuxna till varierande arbetsuppgifter, medverka till arbetslivets förändring och bidra till full sysselsättning och därigenom främja utveckling och framsteg i samhället

#### Tillika mål enligt Ale kommuns strategiska plan samt Utbildnings –och kulturnämndens enhetsplan

Minst 75 procent av dem som gått igenom en omfattande utbildning skall gå vidare till högre utbildning eller arbete

#### Vad har vi gjort

Vi arbetar med tillväxtskapande yrkesutbildningar via Göteborgsregionens kommunalförbund (GR)

Vi arbetar med våra norra kommungrannar för att skapa en bredare och mer flexibel verksamhet som gynnar våra respektive kommuninvånare.

Vi har arbetat med APL (lärande på arbetsplatsen)

Vi medverkar i olika projekt, CFL och Nutek, för att utveckla vårt arbetsplatslärande.

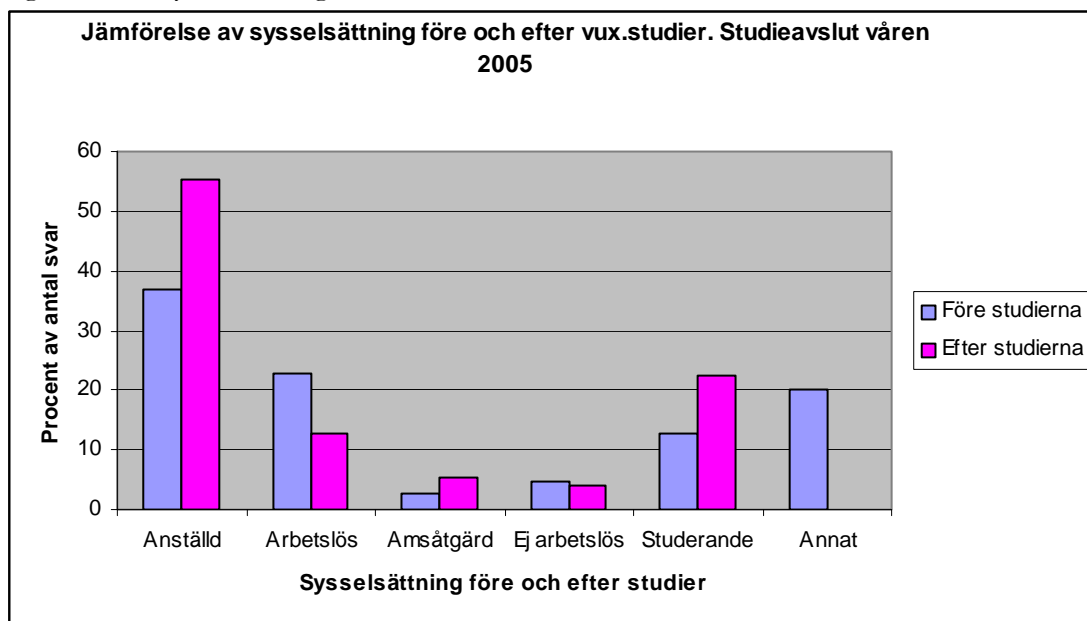
Vi medverkar i Equalprojektet Livskompetens 50+ där metoder för karriärplanering och meritportfölj tagits fram. Därigenom kan vi stödja våra presumtiva studerande inför en kommande nystart.

För att få en bild av vad som händer våra studerande på längre sikt genomför vi en så kallad **effektenkät**. Denna genomförs två år efter avslutade studier hos oss. Den senaste enkäten sändes till dem som avslutade sina studier våren 2005. Enkäten genomförs varje år.

För dem som avslutade sina studier 2006 har Ale kommuns vuxenutbildning genomfört effektenkäten tillsammans med de övriga kommunerna inom Göteborgsregionen. På grund av mängden data har företaget, som genomfört enkäten, inte kunnat redovisa resultatet i tid för att kunna publiceras i denna kvalitetsrapport

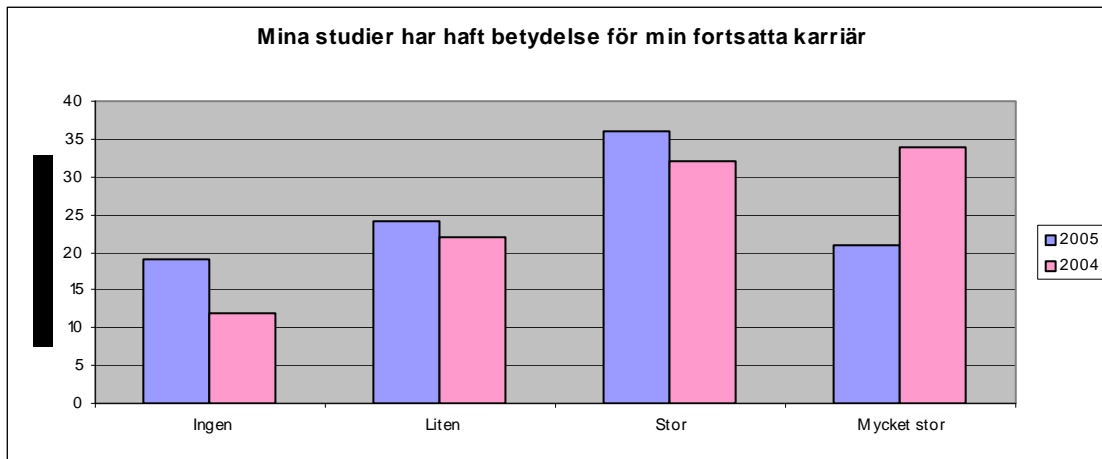
Resultat av den senaste effektenkäten

Figur 1 visar sysselsättning före och efter studierna



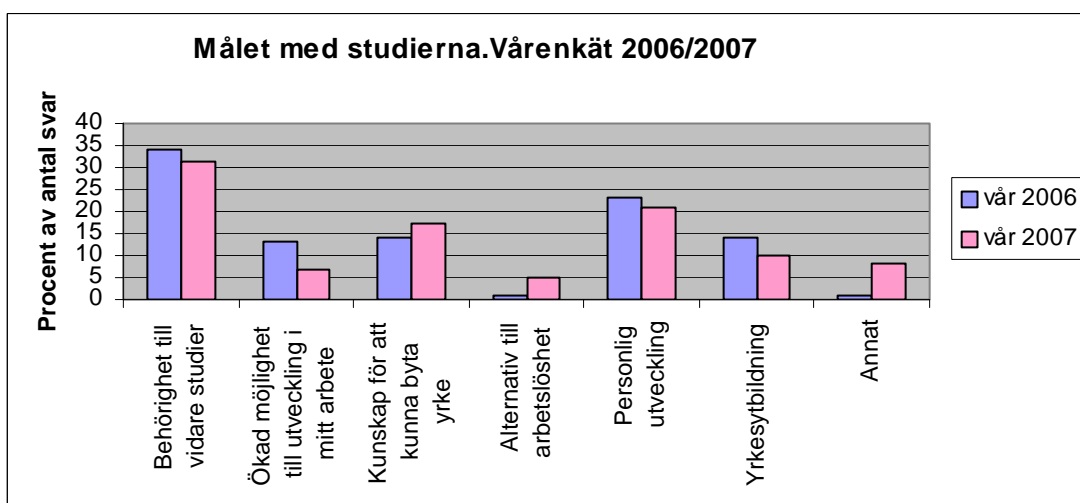
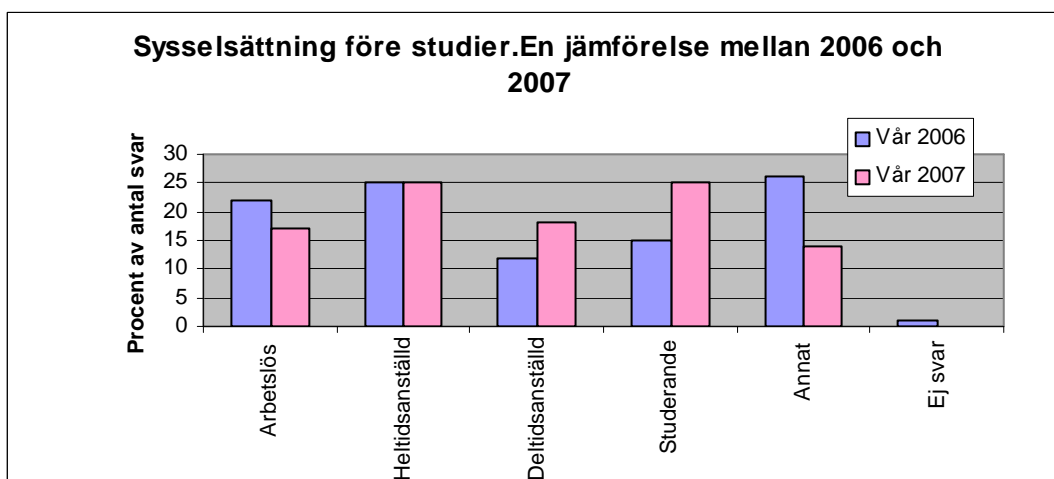
Mätningen av effektstudien visar att 77 % av dem som genomgått studier hos oss har arbete eller studerar två år efter avslut hos oss.

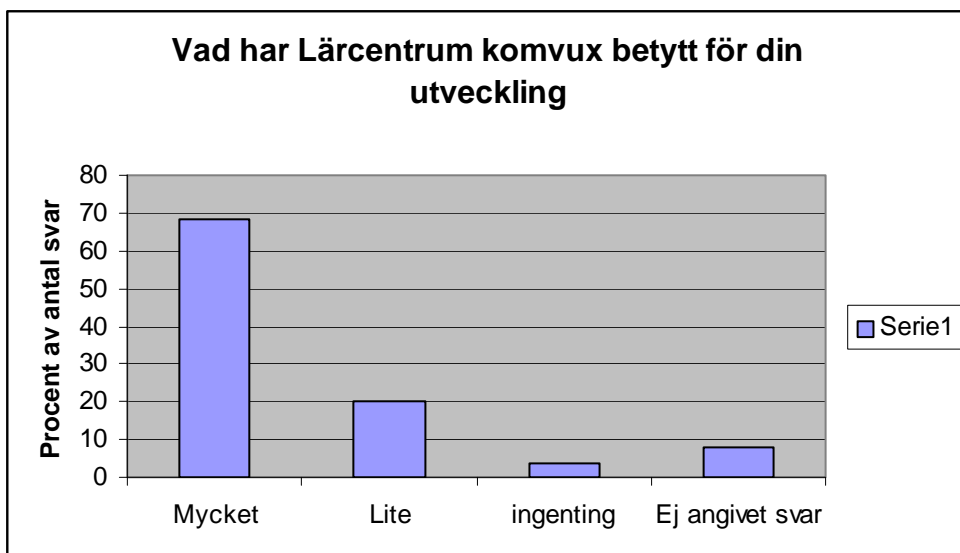
Figur 2 visar studiernas betydelse för den fortsatta karriären.



Vi genomför en intern enkät varje vår. Nedan redovisas enkätsvar från tre frågor.

1. Vad gjorde du innan studierna?
2. Vilket var ditt mål med studierna?
3. Vad har Lärcentrum komvux betytt för din utveckling?





#### **4. Tillgodose de vuxnas individuella önskemål om vidgade studie- och utbildningsmöjligheter och ge dem tillfälle att komplettera ungdomsutbildningen.**

Lpf. 1994 anger organisationsmål för den kommunala vuxenutbildningen. Den studerandes mål skall vara överordnat tiden för lärandet. Stor flexibilitet krävs.

Verksamheten skall organiseras så att:

- Utbildningen erbjuds på ett sådant sätt att vuxna kan studera på fritid, deltid eller heltid efter individuella behov och önskemål
- Utbildningen organiseras så att elever kan börja på en nivå i respektive ämne som bestäms av deras förkunskaper och avsluta den efter de studier som svarar mot den enskildes behov

Lärcentrum komvux måste organisera sig enligt Lpf –94 samt anpassa sig till kommunbidraget genom att:

- i större utsträckning än nu använda ett webbaserat lärande som grund i lärandeprocessen
- förtäta organisationen och arbeta med handledningsstöd
- arbeta mer med de studerandes individuella studieplaner/ge den studerande exakt vad den behöver
- arbeta valideringsinriktat
- arbeta ämnesområdesinriktat över kursgränser.

#### **7. Uppföljning av likabehandlingsplan**

Vi har under året arbetat med att ta fram en likabehandlingsplan.

#### **8. Analys och bedömning av måluppfyllelse av verksamheten som helhet.**

- I stort sett anser vi att vi nått de nationellt och kommunalt satta målen för 2007.
- Vi ser att andelen personer som fortsätter till högre utbildning har ökat under åren.
- Vi har med hjälp av olika projektmedel kunna utbilda till olika yrken.

- Vi har med hjälp av projektmedel kunnat arbeta med yrkessvenska
- Med anledning av de ekonomiska förutsättningarna har ett omstruktureringsarbete ägt rum under 2007. Detta arbete kommer att fortsätta även under 2008. Fokus kommer att ligga på egenproduktion av lagstadgade verksamheterna samt gymnasial vuxenutbildning med tydlig inriktning på behörighetsgivande kurser.
- Omstruktureringsarbetet har fått till följd att utbildningsutbudet har smalnats av.
- Möjligheten att läsa i annan kommun har minskat betydligt pga. den ekonomiska situationen

## **9. Åtgärder för förbättring**

Vi vill bland annat.

- Öka möjligheterna att läsa koncentrerat med bibehållet studiestöd
- Öka möjligheterna att läsa på flexibla tider för att tillgodose personer i arbete. De studerande skall ha möjlighet att studera oberoende av terminer
- Öka möjligheterna till målrelaterade studier genom att utveckla målrelaterade individuella studieplaner.
- Utveckla Lärcentrumbegreppet tre M - Motor, mäklare och mötesplats
- I större utsträckning än nu använda ett webbaserat lärande som grund i lärandeprocessen
- Förtäta organisationen och arbeta med handledningsstöd
- Arbeta mer med de studerandes individuella studieplaner/ge den studerande exakt vad den behöver
- Arbeta valideringsinriktat
- Arbeta ämnesområdesinriktat över kursgränser.

## **10. Beslut och ansvarig för kvalitetsredovisningen.**

Inga-Lena Lindenau  
 Rektor Lärcentrum Komvux Ale kommun  
 2008-03-25