



2009-01-29

Utbildnings- och kulturförvaltningen
Handläggare:: Ann-Christine Friberg

Ale kommuns kvalitetsredovisning 2008

för

Ale gymnasium

och

Lärcentrum komvux

Kvalitetsredovisning för Ale gymnasium 2008

1. Grundfakta, verksamheten

2008 erbjöd Ale gymnasium fyra teoretiska program, ES, NV, SP och TE. Fem praktiska program, BF, ED (endast åk. 3 och 4) HG, MP och OP. Individuella programmet där även IVIK och PRIV/PRIVIK ingår. Elevantalet uppgick vid årets slut till 800 elever varav 102 på Individuella programmet.

Skolan leds av tre rektorer. Huvudsakliga uppgifter är att ha ansvar för det pedagogiska utvecklingsarbetet, budgetansvar, personalansvar samt uppföljning av såväl nationella som lokala styrdokument.

All pedagogisk personal ingår i programarbetslag som har en arbetslagssamordnare som är kanalen till skolledningen. Övriga arbetslagsuppgifter är fördelade inom laget. Huvudsakliga uppgifter för programarbetslagen är att ansvara för driftsbudget, kompetensutvecklingspengar, pedagogiskt utvecklingsarbete, gemensamt elevhälsoarbete samt att i samråd med rektor utse mentorer och ge förslag på tjänstefördelning.

Skolutvecklingsgruppen består av lärarrepresentanter och leds av en rektor. Huvudsakliga uppgiften är att följa upp kvalitetsarbetet samt initiera pedagogiskt utvecklingsarbete.

Strukturgruppen består av representanter från olika personalgrupper samt leds av rektor. Huvudsakliga uppgiften är organisation av program, kurser, schema och lokaler.

Elevhälso teamet består av skolsköterska, tillgång till skolläkare, kurator, specialpedagog samt studie- och yrkesvägledare och leds av en rektor. Huvudsakliga uppgiften är att arbeta förebyggande för att eleverna ska nå sina mål och känna trygghet och trivsel.

Skolexpeditionen består av utbildningssekreterare samt personalassistent. Huvudsakliga uppgifter är information till såväl elever, vårdnadshavare som personal. Elevregistrering, elevstatistik, personaladministration, fakturahantering samt övrig administration.

Tabell 1. nedan visar elevfördelning på program vid årets slut.

Program	BF	ED	ES	HG	IV/IVIK	MP	NV	OP	SP	TE
Årskurs 1	19	0	19	21	56	19	23	16	58	30
Årskurs 2	22	0	20	22	24	24	17	22	66	25
Årskurs 3	18	8+8 årsk. 3 o 4	29	20	22	23	40	17	92	20

Under året har anpassning till minskat elevantal från 902 elever 2007 till 837 elever 2008 gjorts. Detta ger för 2008 en lärartäthet med 8,8 lärare per 100 elever jämfört med 8,6 för 2007. Förklaringen till den ökade lärartätheten är att klasserna inte är fyllda. Andelen elever som går på IV/IVIK utgör 12,7% av totala elevantalet.

2. Underlag och rutiner för att få fram kvalitetsredovisningen.

Vart annat år genomförs en genomgripande elevenkät i åk. 1 och 3, senast gjordes denna våren 2008. Likaså genomförs vart annat år en motsvarande personalenkät, även denna genomfördes våren 2008. Utvärdering av genomförda kurser, i förhållande till styrdokumentens mål, görs kontinuerligt samt programutvärdering som redovisas av respektive program vid lärsårets slut.

Vid utvecklingssamtal med elever ställs frågor om trivsel och nöjdhet med utbildningen. Utvecklingssamtal genomförs två gånger per läsår. Motsvarande frågor ställs även vid medarbetarsamtal med personalen.

Statistik vad gäller betyg, nationella prov och behörighet till högre studier ligger till grund för att se utvecklingen på Ale gymnasium men också för att se hur vi utnyttjar våra resurser i förhållande till regionen och övriga landet.

3. Åtgärder enligt föregående kvalitetsredovisning

2007 gjordes ingen kvalitetsredovisning varför vi i denna redovisning endast utgår från de mål som redovisas i enhetsplan för gymnasiet 2008.

4. Mål för den aktuella tidsperioden

Högre andel elever når behörighet för högskolestudier
Ökad förståelse för allas lika värde och ett ökat ansvarstagande för arbetsmiljön

5. Förutsättningar för verksamheternas måluppfyllelse

Vid årets början bestod personalstyrkan av 75 lärartjänster, 8,3 tjänster inom elevhälsoteamet, 3,5 administrativt stöd samt 3,25 ledningsresurs. Under året gjordes anpassningar till elevantalet vilket innebar att vi vid årets slut hade 72 lärartjänster, 7 tjänster inom elevhälsoteamet samt 3 administrativt stöd.

En satsning på utveckling av IT som en viktig del i undervisningen påbörjades under året. Satsningen innebär att en grupp elever har egen bärbar dator samt att ett flertal klassrum har utrustats med ex. projektorer, smartboard. Under hösten kom även vår lärplattform igång vilket innebär en ökad möjlighet till pedagogisk utveckling.

Under året har kompetensutveckling inom lösningsfokuserat förhållningssätt givits all personal och en ytterligare fördjupning till elevhälso teamet. Nya rutiner för uppföljning och dokumentation för elevhälsoarbete och för mentorsuppdraget har genomförts med syfte att bättre följa upp och tidigare sätta in adekvata åtgärder för att eleverna ska nå utbildningsmålen.

6. Resultat och måluppfyllelse i förhållande enhetsplanens mål

1. Högre andel elever når behörighet för högskolestudier

Tabell 2. visar andel elever med allmän behörighet efter avslutade studier inom 3 år.

BF	87,5
ES	80
MP	90,9
NV	90,9
SP	80,6
TE	90,5
Spec.utf. HG/HÄ	88,6
Genomsnitt	85,3

2007 var denna siffra 79,9%

Genomsnittsbetyget för alla program och kurser har höjts.

Läsåret 06/07 snittbetyg 13,2

Läsåret 07/08 snittbetyg 13,8

Tabell 3. visar antal satta betyg i respektive nivå på nationella prov och slutbetyg för läsåren 06/07 i jämförelse med 07/08 för kursen svenska B.

S-betygsunderlag saknas, IG- icke godkänd, G- godkänd, VG- väl godkänd, MVG- mycket väl godkänd

Program	Nationella prov svenska B 06/07	Betyg svenska B 06/07	Nationella prov svenska B 07/08	Betyg svenska B 07/08
BF	S 0, IG 4, G 6, VG 7, MVG 2	S 0, IG 0, G 5, VG 11, MVG 3	S 2, IG 3, G 14, VG 3, MVG 3	S 2, IG 3, G 15, VG 2, MVG 3
ED	S 0, IG 0, G 11, VG 0,	S 0, IG 1, G 8, VG 2	Gjordes inga prov	S 0, IG 1, G 8, VG 2
ES	S 0, IG 8, G 3, VG 9	S 0, IG 7, G 7, VG3, MVG 3	S 3, IG 0, G 8, VG 15, MVG 0	S 1, IG 6, G 6, VG 7, MVG 6
HG	S 2, IG 4, G 8, VG 1	S 0, IG 6, G 6, VG 3	S 0, IG 2, G 14, VG 1	S 0, IG 2, G 10, VG 4, MVG 1
HÄ	S 1, IG 3, G 3, VG 2, MVG 1	S 0, IG 1, G 3, VG 3, MVG 3	S 0, IG 1, G 1, VG 13, MVG 3	S 0, IG 0, G 4, VG 8, MVG 6
MP	S 2, IG 0, G 16, VG 7, MVG 1	S 0, IG 4, G 9, VG 6, MVG 4	S 1, IG 2, G 7, VG 15, MVG 1	S 0, IG 3, G 5, VG 13, MVG 5
NV/TE	S 2, IG 2, G 20, VG 14, MVG 4	S 0, IG 3, G 17, VG 15, MVG7	S 2, IG 2, G 9, VG 11, MVG 4	S 2, IG 7, G 19, VG 21, MVG 7
SP	S 0, IG 10, G 28, VG 16,	S 0, IG 10, G 18, VG 22, MVG 4	S 0, IG 3, G 5, VG 13, MVG 5	S 0, IG 12, G 17, VG 38, MVG 8

Tabell 4. visar slutbetyg i engelska A 06/07 jämfört med 07/08.

Program	Slutbetyg engelska A 06/07	Slutbetyg engelska A 07/08
BF	S 1, IG 3, G 8, VG 4	S 0, IG 4, G 10, VG 2, MVG 1
ED	S 0, IG 0, G 4, VG 4 MVG 3	Inga elever i åk. 1
ES	S 0 IG 3, G 9, VG 15, MVG 3	S 0, IG 5, G 7, VG 5, MVG 1
HG	S 0, IG 2, G 6, VG 10, MVG 1	Slutbetyg ej satta
HÄ/OP	S 0, IG 1, G 5, VG 8 MVG 1	S 0, IG 0, G 11, VG 8, MVG 1
MP	S 0, IG 2, G 9, VG 9 MVG 3	S 0, IG 0, G 9, VG 11, MVG 4
NV/TE	S 0, IG 3, G 10, VG 32, MVG 18	S 0, IG 0, G 13, VG 29, MVG 10 kursen är ej avslutad för alla NV/TE-elever
SP	S 0, IG 3, G 29, VG 37, MVG 15	S 0, IG 1, G 22, VG 11, MVG 1 kursen är avslutad för alla SP-elever

2. Ökad förståelse för allas lika värde och ett ökat ansvarstagande för arbetsmiljön.

Tabell 5 visar resultaten från elevenkät genomförd 2005 och 2008 (ingen enkät gjordes 2007) Enkäten besvaras av elever i åk. 1 och 3. Siffran anger % som anger betyg 3-5 på en 5-gradig skala. Urvalet ur enkäten är gjord utifrån bärighet gentemot ovanstående mål ur enhetsplanen.

Fråga	Åk.1 2005	Åk.1 2008	Åk.3 2005	Åk.3 2008
Jag trivs bra på Ale gym.	95	90	94	96
I undervisningen tränar vi oss i att samarbeta	83	83	84	69
Jag trivs bra med mina klasskamrater	86	91	88	89
Klassråd och programråd är ett bra sätt att organisera elevinflytande	81	72	78	63
Jag är nöjd med min utbildning på Ale gym.	88	84	90	83
Jag blir mobbad i skolan *	7	6	6	5

* Här blir skala motsatt, ju lägre % desto färre elever blir mobbade.

7. Uppföljning av likabehandlingsplan

Under året arbetades en likabehandlingsplan fram med medverkan från såväl elever som personal. Arbetet genomfördes med remissutlåtande från klassråd, elevråd, lokala styrelsen samt via APT för personalen. Under våren -09 genomförs en uppföljning och utvärdering av hur såväl elever som personal upplever att planen efterlevs och fungerar.

8. Analys och bedömning av måluppfyllelse av verksamheten som helhet

Målet att öka andelen elever som når behörighet till högre studier har nåtts jämfört med 2007. Det är dock för tidigt att dra slutsatsen att insatta åtgärder har haft effekt. Målet kommer att följas upp kommande år och det är först när ett tydligt trendbrott har inträffat som man kan dra några slutsatser om effekten av insatta åtgärder.

Under året gjordes förändringar i schemat för att garantera elevernas undervisningstid med tydligare närvarokontroll.

Mentorsrollen stärktes såväl med tid som med kompetensutveckling. Vi genomförde ett stort arbete med elevdokumentation utifrån ett lösningsfokuserat synsätt. Även här gavs kompetensutveckling till all personal. Med dessa åtgärder kan vi tidigare och med bättre kvalitet följa upp och stödja elever i behov av stöd.

Alla åtgärder är långsiktiga och vi har i dagsläget svårt att se resultaten men vi kan redan nu se en påtaglig förbättring i elevhälsoarbetet med tidigare åtgärder och ett tydligare uppdrag för såväl lärare som övrig personal.

Lärplattformen har inneburit att eleverna lättare kan ta del av planeringar och även hemifrån komma åt utlagda uppgifter. Arbetet med att utveckla plattformen i det pedagogiska arbetet har varit mycket positivt inte minst för elever med svårigheter att planera.

9. Åtgärder för förbättring

Betygsstatistik motsvarande den i tabell 3 har legat som underlag för arbete i ämnesgrupper med fokus på betyg och bedömning. Under läsåret 08/09 har kompetensutvecklingstid samt ämneskonferenstid ägnats dessa frågor för att uppnå en större rättssäkerhet för eleverna. Detta arbete kommer att fortsätta även under läsåret 09/10 och ingår som ett prioriterat mål i arbetsplanen under rubriken ”Höjd kunskapsnivå”.

Under våren -09 kommer en ny arbetsplan att arbetas fram som ska ligga som grund för det fortsatta kvalitetsarbetet. Där kommer att anges såväl övergripande utbildningsmål som årets prioriterade mål för bättre måluppfyllelse. Vi kommer även att tillsammans med elevråd och lokal styrelse att arbeta vidare med att finna former som stärker gemenskapen, inflytandet och trivseln på skolan.

Fortsatt organisationsöversyn pågår samt fortsatt uppbyggnad av IT-kompetens och pedagogisk utveckling inom detta område. Med hjälp av den utbyggda IT-kompetensen och tillgängligheten har under året installerats program för kompensatoriska hjälpmedel, personal har även utbildats i programmen för att inom klassens ram kunna bistå elever i behov av detta stöd.

Skolan står även inför ett stort arbete med att utveckla entreprenörskap inom all undervisning för att på detta sätt engagera och motivera eleverna och därmed höja deras kunskapsnivå och kompetens. Extra stöd i form av att läsa engelska A i lägre takt har satts in under året men det är ännu för tidigt att dra slutsatser utifrån resultat och betyg.

Under våren -09 har stödverksamhet efter skoldagens slut startat med en eftermiddag/kväll per vecka. Denna verksamhet är öppen för alla elever och drivs av lärare tillsammans med VFU-studenter.

10. Beslut och ansvarig för kvalitetsredovisningen

Gerd Pålsson-Berg
Rektor, Ale gymnasium

Fredrik Ericsson
Rektor, Ale gymnasium

Kvalitetsredovisning för Lärcentrum komvux 2008

1. Grundfakta/Verksamheten.

Lärcentrum Komvux verksamhet i Ale kommun bedrevs under 2007 på två olika geografiska platser: Sfi, Grundläggande och gymnasial vuxenutbildning i Nödinge som är huvudorten där också den administrativa enheten samt studie- och yrkesvägledare finns. Särvox bedrivs i Älvängen där närhet till särskilda arbetsplatser och boenden finns. Lilla Edets kommun köper särvoxplatser i Ale vilket gör att Älvängen fungerar bra som utbildningsplats.

Tabellen nedan visar utvecklingen av kommunalt och statligt bidrag till kommunens vuxenutbildning de senaste åren

År	Kommunbidrag	Statsbidrag	Övriga intäkter	Totalt
2005	11 500 000	8 600 000	2 495 000	22 595 000
2006	11 274 000	5 188 000	2 150 000	18 612 000
2007	10 381 000	3 400 000	2 507 000	16 288 000
2008	10 466 000		2 997 000	13 463 000
2009	9 223 000		2 400 000 prognos	11 620 000

Analys av det ekonomiska läget:

Sedan 2005 har statsbidragsdelen till kommunens vuxenutbildning sjunkit för att 2007 komma att ingå i det kommunala utjämningsbidraget med 3 400 000 kronor. Hur stor del av statsbidrag som ingår i det totala kommunbidraget efter 2007 är inte specificerat. Nedskärningarna av det kommunala bidraget väntas fortsätta under 2009 med organisationsförändring som följd.

Antalet heltidsstuderande inom gymnasial- och grundläggande vuxenutbildning beräknas genom att antalet genererade verksamhetspoäng divideras med 800. 800 verksamhetspoäng är måttet för heltidsstudier och berättigar till fullt studiestöd under ett verksamhetsår.

I verksamheten kan man förhålla sig till olika mått ex. heltidsstuderande se ovan, 1 person = ett personnummer och/eller kursdeltagare = en person kan förekomma på flera kurser. Jag har valt begreppet heltidsstuderande och relaterar detta till antalet verksamhetspoäng. Det ger en, av Skolverket framtagna, god grund för jämförelse över år.

Tabellen nedan visar antalet heltidsstuderande i förhållande till lärarkraften.

Organisation 2005	Verksamhetspoäng	Antal studerande heltid	Antal lärare	Heltidsstud/lärare	Kostnad/Heltidsstud. Källa Skolverkets kommunblad

Gymnasial vux	266 080	332,6	14,68	22,7	33.400
Grundläggande vux	68 800	50	2	25	12 500
SFI		52	2,37	21,9	39 100
Särvux		27	2	13,5	42 900
Organisation 2006	Verksamhets poäng	Antal studerande heltid	Antal lärare	Heltidsstud/lärare	Kostnad/Heltidsstud.
Gymnasial vux	190 480	238,1	13,75	17,3	38 400
Grundläggande vux	45 280	56,6	3	18,9	15 500
SFI		63	2,25	28	43 600
Särvux		27	2	13,5	48 900
Organisation 2007	Verksamhets poäng	Antal studerande heltid	Antal lärare	Heltidsstud/lärare	Kostnad/Heltidsstud. Publicerad sept.2008
Gymnasial vux	118 725	148	7	21	37 900
Grundläggande vux	77 275	97	2,5	38	27 000
SFI		84	3,5	24	25 600
Särvux		27	2	13,5	44 600
Organisation 2008	Verksamhets poäng	Antal studerande heltid	Antal lärare	Heltidsstud/lärare	Kostnad/Heltidsstud. Publiceras sept. 2009
Gymnasial vux	99 540	125	5,9	21,9	
Grundläggande vux	13 300	17	2,3	7,4	
SFI		71	3,2	22,2	
Särvux		23	1,75	13,1	

Källa Skolverket

Analys:

Under åren 2006-2008 har en ekonomisk anpassning skett som lett till personalminskning inom i stort sett samtliga verksamhetsområden bl. a nedläggning av vårt Omvårdnadsprogram 2006/2007.

2. Underlag och rutiner för att få fram kvalitetsredovisningen.

Lärcentrum Komvux genomför två typer av enkäter: En **internenkät** som genomförs under veckorna 16 och 17 varje år. Målgrupp är våra studerande inom verksamheten. Vidare genomförs en s.k. **effekt-enkät** som skickas ut till de studerande efter avslutade studier inom Lärcentrum Komvux. Den senaste effektenkät gäller de med studieavslut 2007. Vi redovisar även jämförelser mellan åren 2005-2007.

Vi följer SCB: s statistik över utbildningsnivåerna i kommunen respektive riket. Med hjälp av SCB-material har vi gjort en jämförande studie mellan de näraliggande kommunerna Göteborg, Kungälv,

Ale och Lilla Edet. Vi följer och diskuterar Skolverkets statistik över satta betyg och Skolverkets jämförelsetal för skolhuvudmän.

Fortbildning har genomförts via studiedagar där vi bl.a. diskuterat betyg och bedömning på en gemensam studiedag för alla lärare inom GR-norr. Vi har på studiedagar följt upp vår enhetsplan för 2008 och diskuterat förbättringsområden.

Utvecklingssamtal 2008 genomfördes under november månad med utgångspunkt i den omorganisation som aviserats inför 2009 och vad den medför för arbetsmiljön och det arbetssociala klimatet. Samtalen fyller enligt personalen en viktig funktion. Det är, enligt dem, betydelsefullt att få specifikt avsatt tid för att byta tankar med sin chef.

Under våren 2009 kommer en ny personalenkät att genomföras. Resultatet av den kommer att diskuteras under hösten.

3. Åtgärder enligt föregående kvalitetsredovisning

- Vi arbetar vidare med blandade lärandeformer
- De studerande får ta stort eget ansvar för sitt lärande
- Vi arbetar med vår lärplattform Fronter, som har vidareutvecklats under året.
- Vi arbetar med en öppen pedagogisk arbetsmiljö och med webbaserade läromedel
- Vi har tagit till oss av alla CFL: s distanskurser.
- Vi arbetar fortfarande med att anpassa vår organisation till en minskande personalvolym och ändå upprätthålla Lpf9: s mål att erbjuda utbildning på ett sådant sätt att vuxna kan studera på fritid, deltid eller heltid efter individuella behov och önskemål.
- Under april månad genomfördes skolinspektion i Ale kommun. Skolinspektionen framförde kritik på följande områden

Område	Kritik	Åtgärd
Individuella studieplaner	Alla studerande hade ej detta	Nu finns ind. studieplaner, som också revideras
Särvuxbetyg utfärdas ej	4 kap 1 § i särvuxförordningen	Betyg i delkurser finns Betygskatalog finns
För liten tid att nå mål för särvuxelever Litet utbud på grundläggande vux	Svenska, engelska, matematik och samhällskunskap	Kommande ändring av målgrupp Arbete pågår med att ta fram No- och So-block inför hösten
Likabehandlingsplan	Likabehandlingsplan fattas. § 6 i lagen om förbud mot diskriminering	En likabehandlingsplan har tagits fram. Nämndbeslut finns
Betyg och bedömning	Ämnesövergripande diskussion efterlyses	Påbörjat i samverkan med GR-norr

NUTEK-projektet Utbildningssamverkan Skola – Näringsliv i Ale avslutades under maj 2008. Lärcentrum Komvux i Ale har inom projektet utvecklat yrkesbaserat lärande. Den avslutande aktiviteten var en handledarutbildning med 27 deltagare som genomfördes under februari och mars 2008. Lärlingar har funnits inom bygg, el, fordon, handel och VVS. De kunskaper och erfarenheter som detta genererat ligger delvis till grund för LYSA-projektet som är ett samverkansprojekt mellan åtta kommuner inom flexibel yrkesutbildning på arbetsplats.

Livskompetens och Yrkesutbildning i Samverkan för Arbete – LYSA medfinansieras av Europeiska Unionen/Europeiska socialfonden. Projektet pågår mellan 2008-06-23 och 2010-06-30. Projektets målgrupp är i huvudsak flyktingar och invandrare som erbjuds yrkesutbildning inom bageri/konditori, handel/försäljning, lokalvård, personlig assistent, och restaurang/storhushåll. Genom samverkan har Ale tillsammans med kommunerna Herrljunga, Kungälv, Lilla Edet, Stenungsund, Tjörn, Ulricehamn och Vårgårda som är projektägare, skapat små undervisningsgrupper inom kommunernas vuxenutbildning för de branscher och arbetsgivare som efterfrågar personal. Totalt erbjuds 240 personer flexibel yrkesutbildning. Metoden tar vara på den utbildnings-resurs som finns i näringslivet och kombinerar den med yrketeoretiskt lärande på distans. Deltagarna undervisas via telebild-sändningar i yrketeori. Yrkeslärare följer upp deltagarnas lärande på arbetsplats genom regelbundna besök av handledare och deltagare. Yrkesutbildningarna underlättar integrationen och är en ”biljett” in i arbetslivet.



Samverkan inom GR

Samverkansavtalet inom GR är ett led i ansträngningarna att ge kommuninvånarna större möjligheter när det gäller yrkesutbildningar. Avtalet har funnits i olika former sedan 2003 och motiveras av:

- att Gbg-regionen är en sammanhållen arbetsmarknadsregion,
- att gemensamma satsningar ger större effekt
- att yrkesutbildning kan ske oavsett hemkommun
- att konjunkturen kräver tydlig regional satsning
- att vuxenutbildningen möter en nödvändig omstrukturering av arbetsmarknaden

Principerna för samverkan är att utbildningarna skall vara:

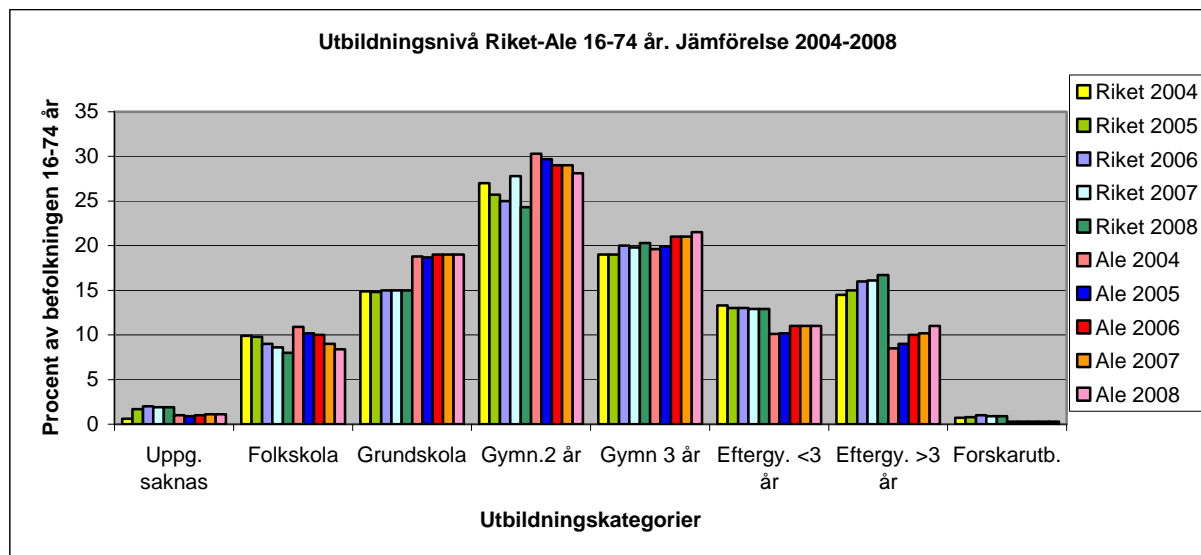
- tillväxtskapande och yrkesinriktade,
- fritt sökbara för GR-boende,
- Kommuntillgång i relation till egen insats
- En mix av upphandling och kommunegna utbildningar
- Samordning av upphandling och genomförande

På grund av ett allt kärvare ekonomiskt läge har vi varit ytterst restriktiva när det gäller interkommunal ersättning. Under 2008 beviljades endast 32 personer. Till GR:s yrkesutbildningar har avslag givits till 93 personer. Ale kommun är huvudman för två yrkesutbildningar. Vi har tagit emot sammanlagt 16 personer från annan kommun till dessa utbildningar.

Samverkan med GR-norr

Genom samverkan med de norra kommunerna inom GR kan vi erbjuda våra kommuninvånare ett bredare utbud eftersom vi till ett lågt timpris kan få tillgång till restplatser inom GR-norr. Vi samverkar med Kungälv med lärarkraft inom det naturvetenskapliga området.

Fig. 1 En jämförelse mellan riket och Ale kommun vad gäller utbildningsnivå åldersgruppen 16-74 år.



Analys

1. Ingen förändring har skett på utbildningsnivå grundskola..
2. Sedan föregående mätningstillfälle kan vi notera en minskning av andelen personer med gymnasieutbildning två år och motsvarande ökning återfinns i stapeln gymnasieutbildning tre år. Andelen personer med treårigt gymnasium fortsätter att öka i förhållande till riket.
3. Andelen med eftergymnasial utbildning > 3 år har ökat ytterligare något sedan föregående mätningstillfälle, men understiger riket med flera procentenheter.
4. Andelen personer med forskarutbildning är mycket lågt.

4. Mål för den aktuella tidsperioden

Mål enligt Läroplanen

1. Överbrygga utbildningsklyftor och därigenom verka för ökad jämlikhet och social rättvisa,
2. Öka de studerandes förmåga att förstå, kritiskt granska och medverka i kulturellt, socialt och politiskt liv och därigenom bidra till det demokratiska samhällets utveckling
3. Utbilda vuxna till varierande arbetsuppgifter, medverka till arbetslivets förändring och bidra till full sysselsättning och därigenom främja utveckling och framsteg i samhället
4. Tillgodose de vuxnas individuella önskemål om vidgade studie- och utbildningsmöjligheter och ge dem tillfälle att komplettera ungdomsutbildningen.

5. Förutsättningar för verksamheternas måluppfyllelse

Jämförande ekonomiska förutsättningar mellan åren 2004-2008

År	Kommunbidrag	Statsbidrag	Övriga intäkter	Totalt
2005	11 500 000	8 600 000	2 495 000	22 595 000
2006	11 274 000	5 188 000	2 150 000	18 612 000
2007	10 381 000	3 400 000	2 507 000	16 288 000
2008	10 466 000		2 997 000	13 463 000
2009	9 223 000		2 400 000 prognos	11 620 000

Tabell 1: Antalet heltidsstuderande i förhållande till lärarkraften.

Organisation 2006	Antal studerande heltid	Antal lärare	Heltidsstud/ lärare
Gymnasial vux	238	13,75	17,3
Grundläggande vux	56,6	3	18,9
SFI	63	2,25	28
Särvux	27	2	13,5
Organisation 2007	Antal studerande heltid	Antal lärare	Heltidsstud/ lärare
Gymnasial vux.	148	7	21
Grundläggande vux.	97	2,5	38,8
SFI	84	3,5	24
Särvux	27	2	13,5
Organisation 2008	Antal studerande heltid	Antal lärare	Heltidsstud/ lärare
Gymnasial vux.	125	5,9	21,9
Grundläggande vux.	17	2,3	7,4
SFI	71	3,2	22,2
Särvux	23	1,75	13,1

Analys:

1. Arbetsmarknadsläget har varit gynnsamt under åren 2007 och 2008. Möjligheten att få arbete tolkar jag som orsaken till det minskande elevunderlaget under dessa år
2. Under 2007 ålades organisationen nya ekonomiska ramar. Detta medförde en anpassning av kursutbudet, främst på gymnasial nivå.
3. Under våren 2008 skedde en ytterligare ekonomisk anpassning till ett minskande kommunalt bidrag. Organisationen mötte dessa neddragningar med omändring i tjänstefördelningen under hösten 2008
4. Förändring har gjort att kursutbudet i hemkommunen smalnat ytterligare vilket innebär svårigheter för den enskilde att läsa på heltid med fullt studiestöd. Vi har under året haft svårt att tillgodose de studerandes individuella behov och att erbjuda kompletterande studier för slutbetyg på hemmaplan.
5. Möjligheten att läsa i annan kommun har dessutom minskat betydligt pga. den ekonomiska situationen Tyvärr kommer dessa svårigheter att bestå även 2009.
6. Vi fortsätter att utveckla det flexibla lärandet genom att arbeta med målrelaterade individuella studieplaner där vi försöker att definiera studietiden för den studerande. Vissa personer klarar att läsa på kort tid, vissa försöker men klarar det inte. Tiden är en avgörande faktor.

Förändring av den stödjande verksamheten 2006-2008

Organisation stödjande verksamhet 2006		Organisation stödjande verksamhet 2007	Organisation stödjande verksamhet 2008 vår	Organisation stödjande verksamhet 2008 höst
Skolledning	1,5	1,5	1,5	1
Studie- och yrkesvägledning	2	1	1	1
Skolassistent	2	2	2	1
Utveckling Eu	0,5	0,5	0,5	0,5
Tekniker	1			

Vi är väl utrustade när det gäller IT.

Lärarpersonalen består av mycket kompetenta utbildade pedagoger.

Den enskilde får stöd, av Studie- och yrkesvägledare samt lärare, i val av lärandeform.

De studerande får ta stort eget ansvar för sitt lärande

Vi arbetar med webbaserade läromedel

Vi arbetar med vår lärportal

Vi arbetar med en öppen pedagogisk arbetsmiljö

6. Resultat och måluppfyllelse i förhållande till nationella mål

Mål enligt Läroplanen

1. Överbrygga utbildningsklyftor och därigenom verka för ökad jämlikhet och social rättvisa,

Vad har vi gjort

- Under år 2008 har 676 personer varit inskrivna av dessa har ---- personer kommit från annan kommun.
- 20 personer från Ale kommun har studerat i annan kommun.
- Sammanlagt har vi genomfört 112 840 verksamhetspoäng vilket genererat 141 heltidsstuderande.
- Medelålder totalt har varit 31 år.
- 77 personer har varit under 20 år.
- Vi har genomfört 17 prövningar
- Vi har under året haft 71 Sfi- studerande inskrivna hos oss varav 29 har betygsatts.
- Distansstudier har genomförts av 226 kursdeltagare.
- Vi har haft 23 personer inskrivna inom Särvox.
- Vi har avslutat Nutekprojektet och vidareutvecklat former för arbetsplatsförlagt lärande
- Vi deltar i ett samverkansprojekt mellan åtta kommuner. Projektet medfinansieras av Europeiska Unionen/Europeiska socialfonden. Se tidigare beskrivning.
- Vi samarbetar med Högskolan Halmstad och Högskolan Jönköping-

Högskolans lokala kurs- och programutbud 2008

Lärcentrum komvux har samverkat med högskolor inom följande områden

Specialpedagogik i praktiken	Telebild Halmstad
Hälsopsykologi	Telebild Halmstad
Ledarskap	Telebild Halmstad
Projektledning Våren 2008	Streamad från Jönköping LC är mötesplats för grupp

Resultat i satta betyg

Totalt under året har 696 betyg satts. Dessa fördelas enligt tabell nedan. Till detta kommer 29 satta betyg inom Sfi

Antal satta betyg 2007	676 kursdeltagare varav 226 på distans
IG	42
G	255
VG	210
MVG	149
Andel ej betyg-satta	Ca.15%

Resultat i procent av satta betyg. En jämförelse över åren.

Lå.05/06	IG	G	VG	MVG	Lå.06/07	IG	G	VG	MVG
Sv. A	0	17	50	33	Sv. A	0	16	71	13
Eng. A	0	14	36	50	Eng. A	0	20	46	34
Ma. A	12	47	21	21	Ma. A	7	53	26	14
Lå.07/08	IG	G	VG	MVG					
Sv. A	0	17	48	35					
Eng. A	0	36	27	36					
Ma. A	14	43	25	18					

Källa Skolverket

Sfi, Svenska för invandrare

Tabellen nedan visar antalet inskrivna 2006 respektive 2007 och 2008 samt antalet betygsatta personer.

	2006	2007	2008
Inskrivna	76	84	71
Betygsatta	24	42	29

De som inte klarar det nationella Sfi provet fortsätter sina språkstudier. 45 studerande finns kvar i organisationen från 2008. Vi har kontinuerligt intag till Sfi-studierna. För invandrare och flyktingar finns ett etablerat samarbete med flyktingenheten inom Individ- och familjeomsorg.

Vi har under åren haft stöd från CFL för att kunna utveckla yrkessvenskapsprogram. Under 2006 utvecklades "Byggarbetsplatsen" och 2008 avslutades arbetet med motsvarande upplägg inom transport och storköksutbildning.

Vi utvecklar former för språklärande i samband med yrkesrelaterad svenska för att möjliggöra inträde på arbets- eller utbildningsmarknaden. Sommaren 2008 beviljades vi tillsammans med sju andra västsvenska kommuner ett tvåårigt samverkansprojekt med Europeiska socialfonden. Målgruppen för detta projekt är flyktingar/invandrare och målet är en snabbare introduktion i arbetslivet.

Särvux

Verksamheten inom särvux lägger stor vikt vid att stärka självförtroendet för de studerande i såväl arbetslivet som i privatlivet. Vi försöker att via enkel läsning och vardagsmatematik ge våra studerande en chans att klara sig i vårt kunskapsbaserade samhälle. Vi har under året genomfört verksamhet för 24 särvuxstuderande med 2,9 timmar per studerande och vecka.

Det kursutformade systemet har tagits i bruk under 2008 och delkursbetyg har satts för grundläggande sÄrvux enligt nedanstÄende tabell.

	G	VG
Matematik delkurs A	4	4
Matematik delkurs B		1
Svenska delkurs A	3	5
Svenska delkurs B	6	2
Svenska delkurs C	1	2

SÄrvuxundervisningen har varit starkt individualiserad och individuella studieplaner har tagits fram i samarbete med den studerande och i f6rekommande fall tillsammans med personal frÅn den boende-form den studerande finns i.

De flesta av vÅra sÄrvuxelever har vid nÅgot tillfÄlle genomgÅtt gymnasiesÄr. Under Året har vi i verksamheten haft nio stycken trÄningselever varav sju personer kommer frÅn Lilla Edets kommun. Eftersom skolinspektionen i april riktade kritik mot vÅr sÄrvuxverksamhet kommer mÅlgruppen f6r sÄrvux att ses 6ver under h6sten 2009. VÅr egenverksamhet f6reslås lÄggas ner och plats kommer att erbjudas mÅlgruppen i annan kommun.

2. 6ka de studerandes f6rmÅga att f6rstÅ, kritiskt granska och medverka i kulturellt, socialt och politiskt liv och dÄrigenom bidra till det demokratiska samhÄllets utveckling

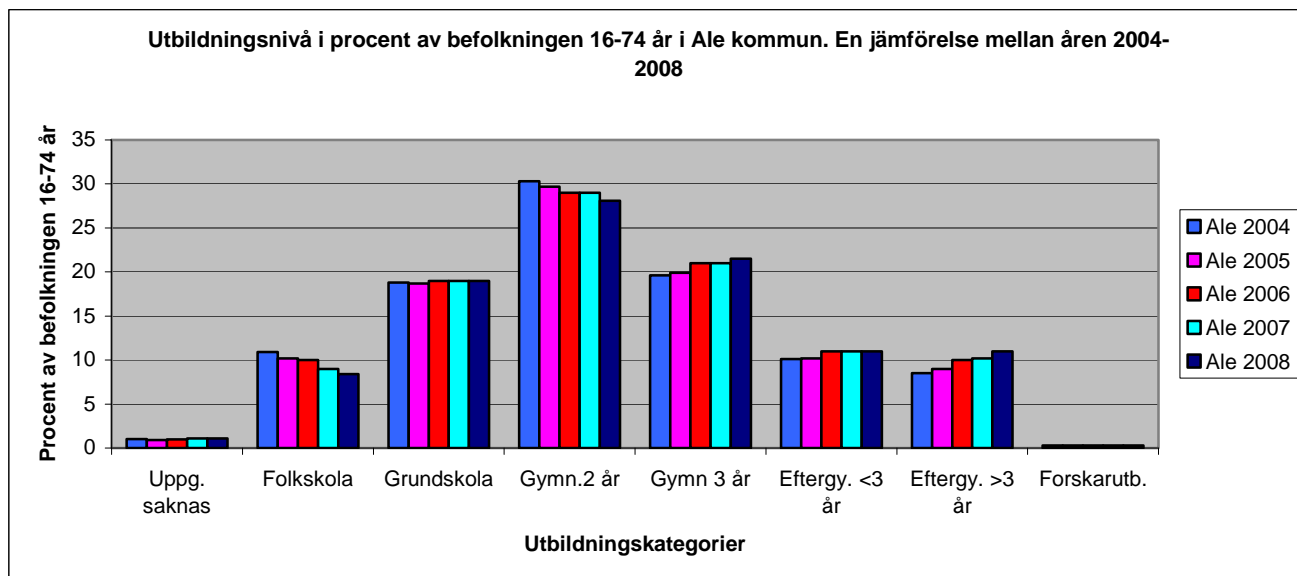
Vad har vi gjort/vad g6r vi.

Vi erbjuder individuella vÄgledningssamtal ihop med oberoende studie- och yrkesvÄgledare f6r att pÅ sÅ sÄtt skapa en mÅlrelaterad individuell studieplan f6r individen. Med en individuell studieplan kombinerat med en handlingsplan i valda kurser erbjuder vi m6jligheter f6r vuxna att fÅ grundlÄggande beh6righeter f6r h6gskolestudier eller utveckla sig inom sitt arbetsomrÅde

Figur 2. visar att andelen personer med tvÅÅrig utbildning har minskat sedan f6rra mÄttillfÄllet. Andelen med treÅrig gymnasieutbildning har 6kat liksom andelen med eftergymnasial utbildning > tre År

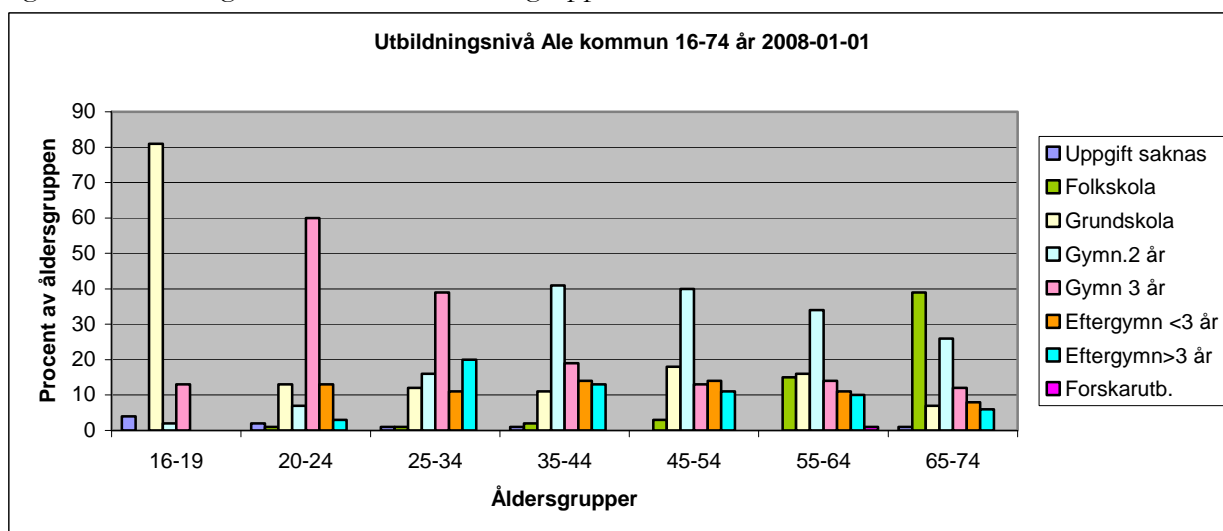
Fig.3 visar att en stor andel av personer med tvÅÅrig gymnasieutbildning finns inom Åldersgruppen 20-44 År dessutom finns en stor andel av befolkningen frÅn 20 År med endast grundskola som h6gsta utbildning. Med tanke pÅ de nya intagningsregler till h6gskolan som aviseras och med tanke pÅ arbetslivets 6kande krav visar detta att en fortsatt satsning pÅ treÅrig gymnasiekompetens År viktig sÅvÄl ur demokratisk som folkhÄlsosympunkt

Figur 2. Utbildningsnivå 16-74 år Ale kommun Utveckling 2004-2008



Källa SCB

Figur 3. Utbildningsnivå relaterat till åldersgrupp Ale kommun 2008



Källa SCB

Andelen, i procent, kortutbildade i vuxenutbildningen, Ale samt kommungruppen.

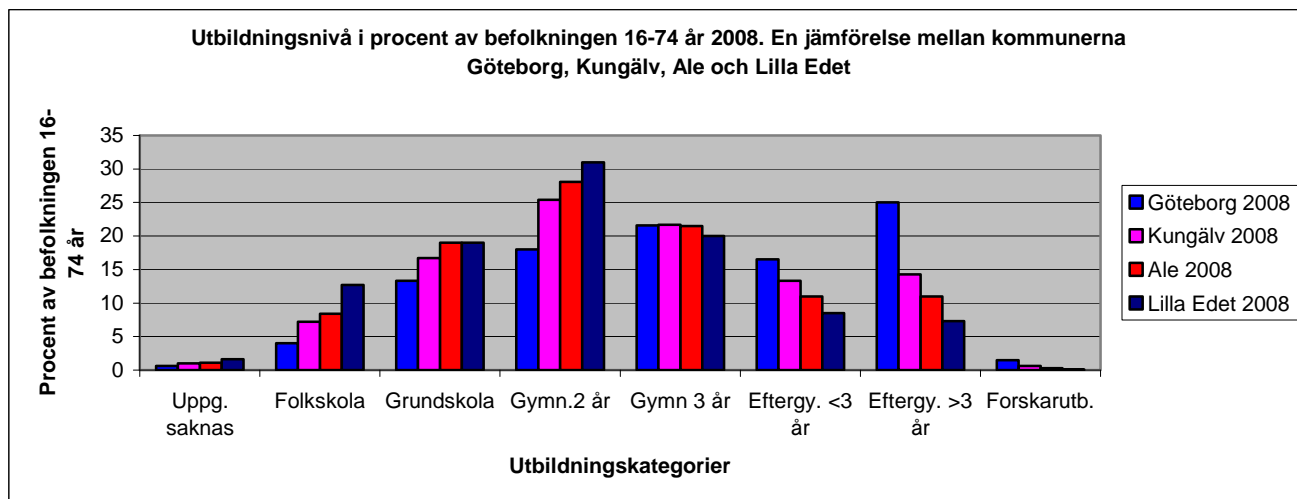
Källa Skolverkets jämförelsetal för huvudmän

År	Kortutbildade i Ale	Kortutbildade kommungruppen	Kortutbildade samtliga kommuner
Sept.2004	19	16	18
Sept.2005	19	16	18
Sept.2006	19	17	18
Sept. 2007	19	17	18
Sept.2008	19	16	18

Analys:

Vi har en relativt hög andel kortutbildade i vår verksamhet men andelen har legat på samma nivå under en lång följd av år. Vi har inte lyckats nå fler

Figur 4 visar en jämförelse av utbildningsnivåerna i närkommunerna.



Analys:

Göteborg och Kungälv är Ales viktigaste arbetsmarknadsområden. När konkurrensen ökar blir utbildning allt viktigare. Bilden visar Göteborg ligger i framkant inom alla utbildningsområden. Även Kungälv har en generellt bättre utbildningsnivå än Ale.

3. Utbilda vuxna till varierande arbetsuppgifter, medverka till arbetslivets förändring och bidra till full sysselsättning och därigenom främja utveckling och framsteg i samhället

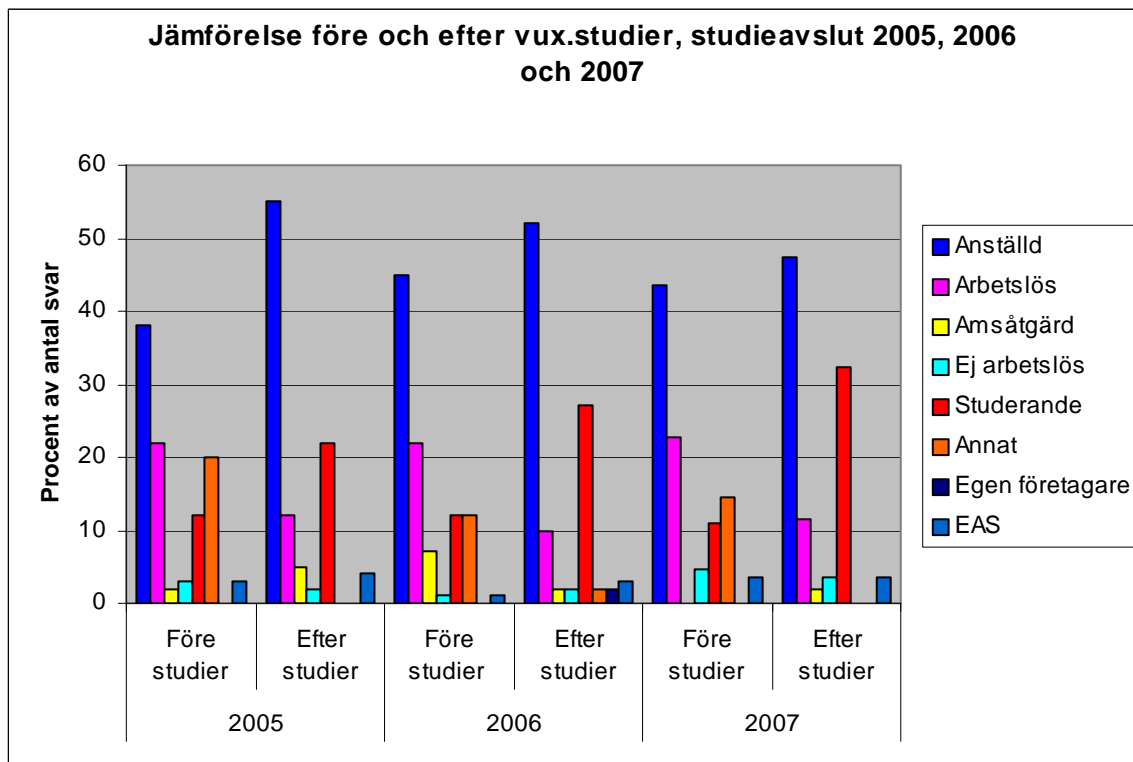
Tillika mål enligt Ale kommuns strategiska plan samt Utbildnings- och kulturnämndens enhetsplan

Minst 75 procent av dem som gått igenom en omfattande utbildning skall gå vidare till högre utbildning eller arbete

Vad har vi gjort

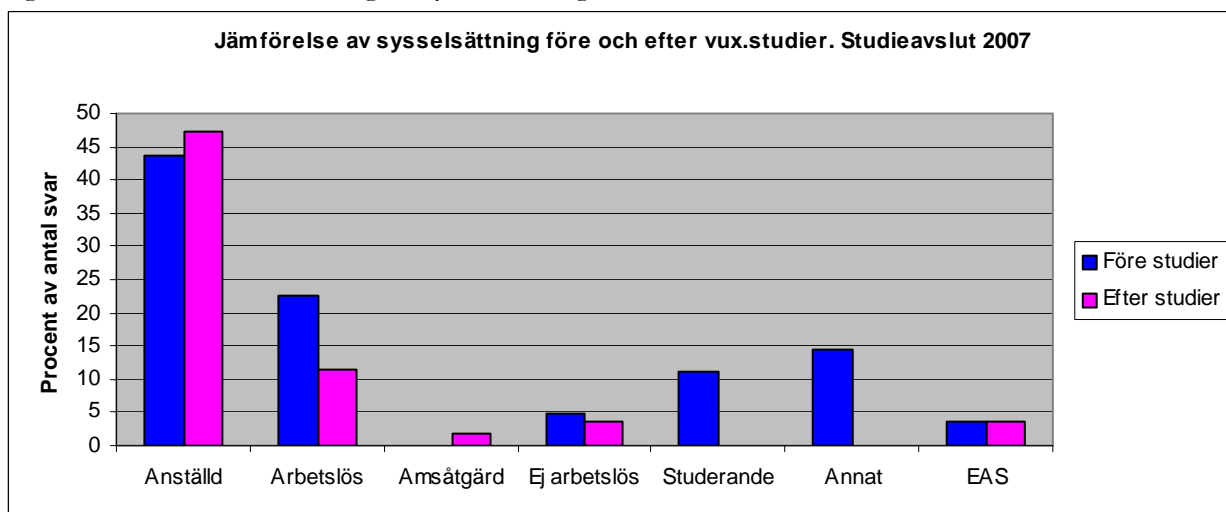
- Vi arbetar med tillväxtskapande yrkesutbildningar via Göteborgsregionens kommunalförbund (GR)
- Vi arbetar med våra norra kommungrannar för att skapa en bredare och mer flexibel verksamhet som gynnar våra respektive kommuninvånare.
- Vi har arbetat med APL (lärande på arbetsplatsen)
- Vi medverkar i olika projekt, CFL och Nutek samt ett samverkansprojekt mellan åtta västsvenska kommuner och europeiska socialfonden (LYSA-projektet), för att utveckla vårt arbetsplatslärande.
- Vi medverkar i Equalprojektet Livskompetens 50+ där metoder för karriärplanering och meritportfölj tagits fram. Därigenom kan vi stödja våra presumtiva studerande inför en kommande nystart.
- För att få en bild av vad som händer våra studerande på längre sikt genomför vi en så kallad **effektenkät**. Denna genomförs efter avslutade studier hos oss. Den senaste enkäten sändes till dem som avslutade sina studier 2007.
- Vi genomför dessutom en intern enkät varje vår för att kunna utveckla vår verksamhet.

Figur 5 Jämförande studier studieavslut 2005-2007.

*Analys*

1. efter studierna har den procentuella andelen anställda ökat efter varje mätning
2. efter studieavslut har andelen arbetslösa minskat efter varje mätning
3. Resultaten visar att vuxutbildningen uppfyller satta mål både nationellt och kommunalt

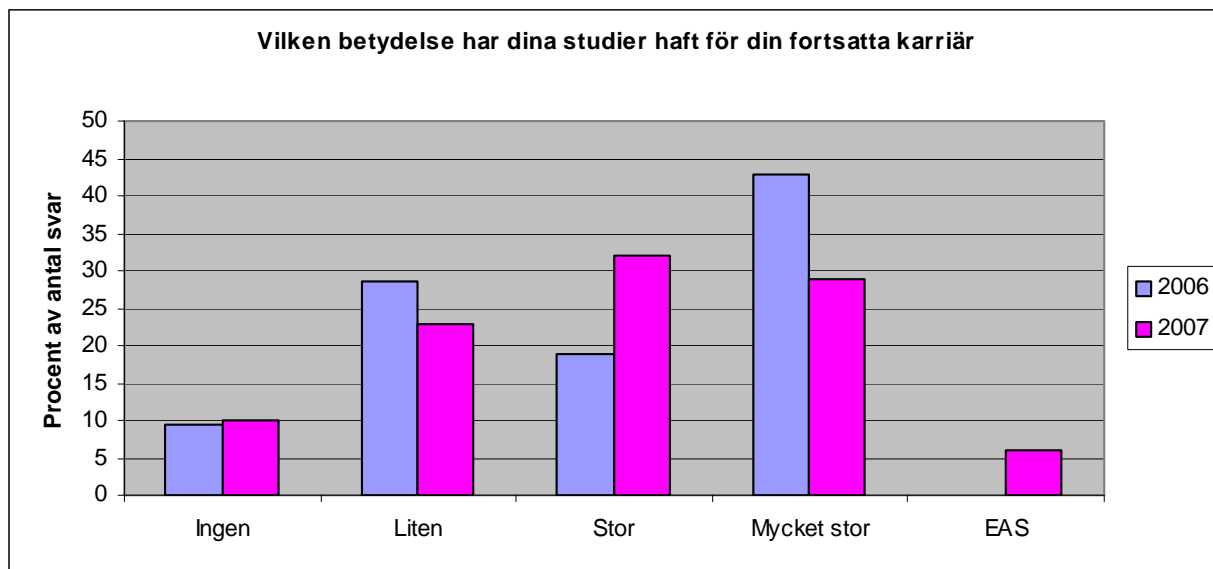
Figur 6 visar en särredovisning av sysselsättning före och efter studieavslut 2007.

**Analys**

Mätningen av effektstudien visar att 79,5 % av dem som genomgått studier hos oss har arbete eller studerar vidare efter avslutade studier hos oss.

Ale kommun har målsättningen att 75% av dem som genomgått studier hos oss skall ha arbete eller studera vidare efter studieavslut.

Figur 7 visar studiernas betydelse för den fortsatta karriären.



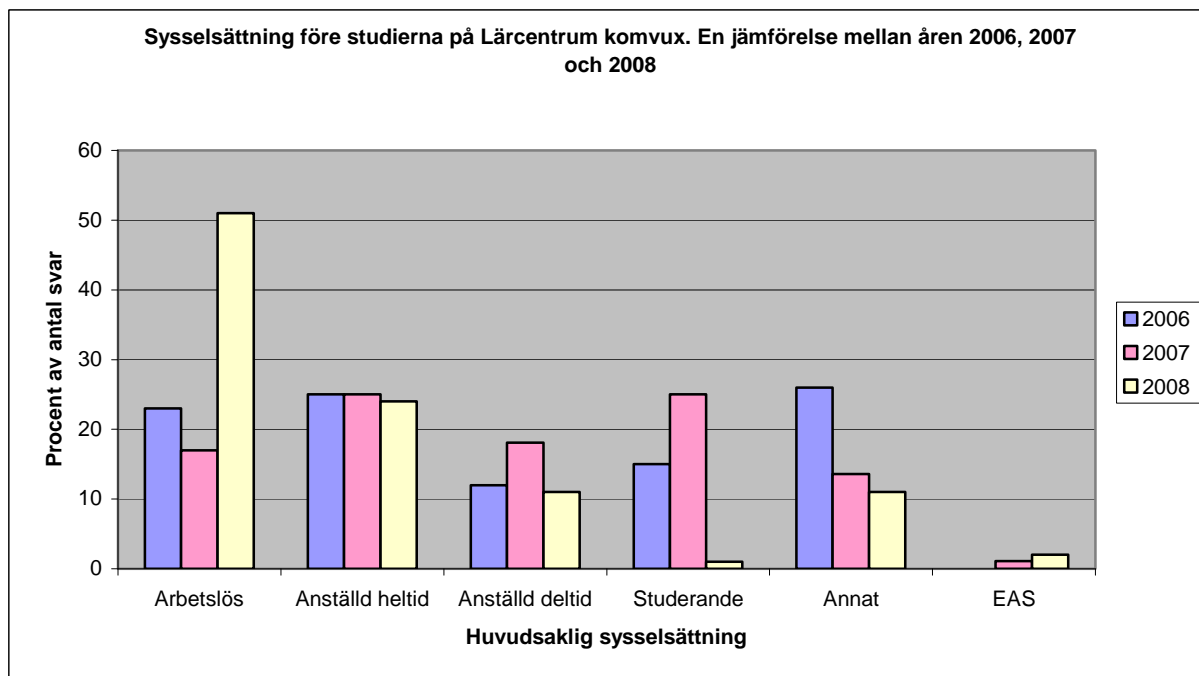
Analys

En stor del av de studerande tycker att utbildningen haft betydelse för den fortsatta yrkeskarriären. 25% är mer tveksam till påståendet. Uppfattningen ”stor eller mycket stor betydelse” har varierat något mellan åren, men utgör tillsammans drygt 60%.

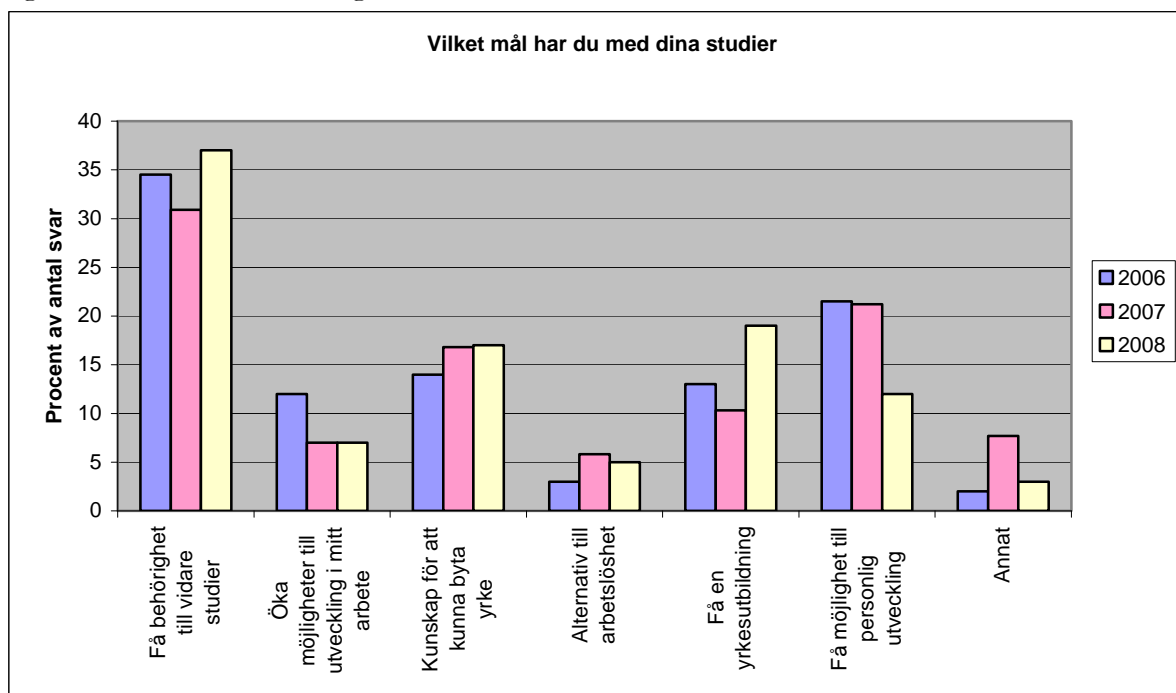
Vi genomför också en intern enkät varje vår. Nedan redovisas enkätsvar från tre frågor.

1. Vad gjorde du innan studierna?
2. Vilket var ditt mål med studierna?
3. Vad har Lärcentrum komvux betytt för din utveckling?

Figur 8 visar resultatet av frågan: ”Vad gjorde du innan studierna?”



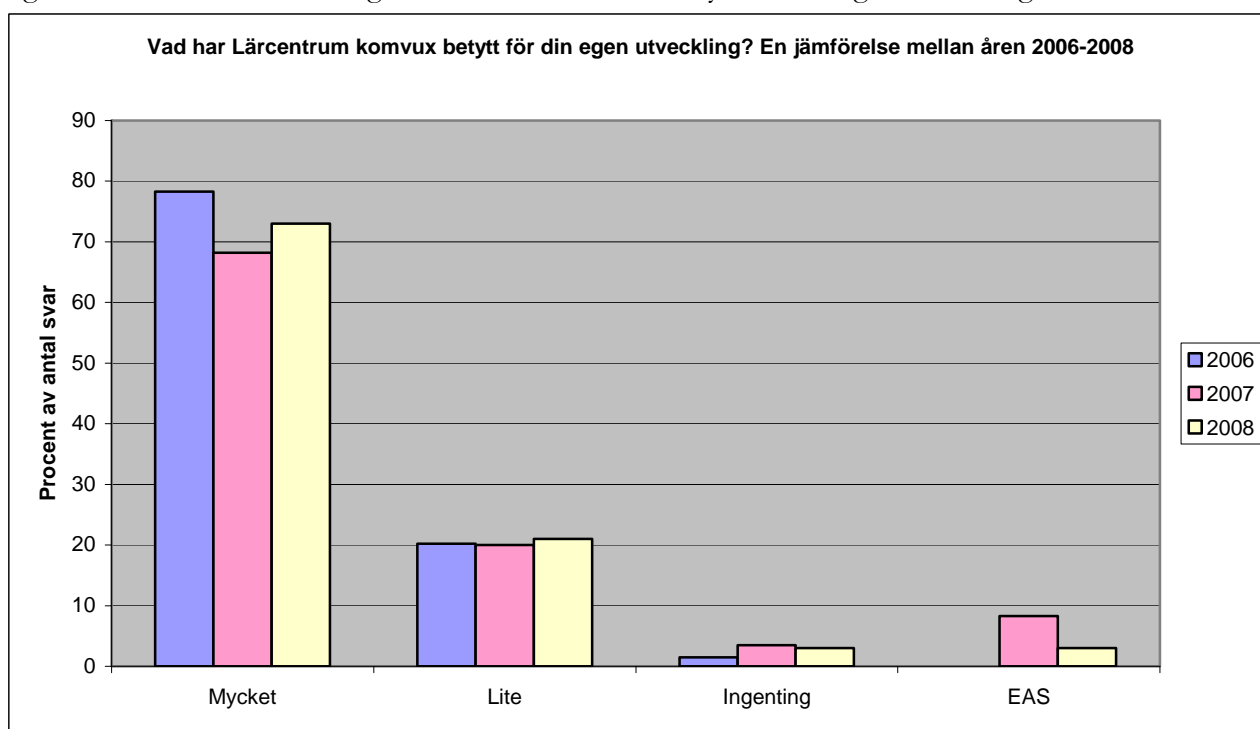
Figur 9 visar resultatet av frågan: "Vad var ditt mål med studierna?"



Analys

Andelen arbetslösa är hög 2008 i förhållande till 2007. Andelen personer som vill gå vidare till andra studier eller vill ha en yrkesutbildning är markant högre 2008 än tidigare år. Andelen personer som uttrycker vilja till personlig utveckling är betydligt mindre än vid tidigare mätningar.

Figur 10 visar resultatet av frågan: "Vad har studierna betytt för din egen utveckling?"



Analys

Andelen personer som inte ansåg att utbildningen haft någon betydelse för individens utveckling har minskat något från mättilfälle 2007 medan andelen personer som är mer tveksam till frågeställningen ligger på ungefär samma nivå som tidigare.

En slutsats kan vara att vi inte på ett tillfredsställande sätt har kunnat möta den enskildes behov.

4. Tillgodose de vuxnas individuella önskemål om vidgade studie- och utbildningsmöjligheter och ge dem tillfälle att komplettera ungdomsutbildningen.

Lpf. 1994 anger organisationsmål för den kommunala vuxenutbildningen. Den studerandes mål skall vara överordnat tiden för lärandet. Stor flexibilitet krävs.

Verksamheten skall organiseras så att:

- Utbildningen erbjuds på ett sådant sätt att vuxna kan studera på fritid, deltid eller heltid efter individuella behov och önskemål
- Utbildningen organiseras så att elever kan börja på en nivå i respektive ämne som bestäms av deras förkunskaper och avsluta den efter de studier som svarar mot den enskildes behov

Verksamhetsutveckling, uppföljning av enhetsplan 2008.

Vi arbetar för att den studerandes mål skall vara överordnat tiden för lärandet.

- Lärarna skall finnas tillhands för undervisning och handledning dagtid samt minst en kväll i veckan.
- Lärare finns till hands minst 25 timmar i veckan.
- Studievägledaren lägger upp individuella studieplaner och den studerande väljer själv när studierna skall ske.

Resultat: och reflektioner

- Några personer har läst på kortare tid, några försöker men misslyckas.
- Tiden anses vara en nyckelfaktor.
- Studerande som börjar under terminstid måste också ha studieplaner.
- Tiden bör vara definierad för den studerande.
- Man måste sätta gränser för frånvaron.
- Det är viktigt att den individuella studieplanen hänger ihop med handlingsplaner i de ämnen/kurser som den studerande har behov av.
- Kopplingen mellan Syv. och lärarna är viktig

Lärcentrum komvux måste organisera sig enligt Lpf –94 samt anpassa sig till kommunbidraget genom att:

- i större utsträckning än nu använda ett webbaserat lärande som grund i lärandeprocessen
- förtäta organisationen och arbeta med handledningsstöd
- arbeta mer med de studerandes individuella studieplaner/ge den studerande exakt vad den behöver
- arbeta valideringsinriktat
- arbeta ämnesområdesinriktat över kursgränser.

7. Uppföljning av likabehandlingsplan

En likabehandlingsplan har tagits fram. Nämndbeslut finns. Likabehandlingsplanen togs fram under 2008 i samverkan med lärare. Under 2009 kommer den att utvärderas och revideras om behov finns.

8. Analys och bedömning av måluppfyllelse av verksamheten som helhet.

- I stort sett anser vi att vi nått de nationellt och kommunalt satta målen för 2008.
- Vi ser att andelen personer som fortsätter till högre utbildning har ökat under året.

- Vi har med hjälp av olika projektmedel kunna utbilda till olika yrken.
- Vi har med hjälp av projektmedel kunnat arbeta med yrkessvenska
- Med anledning av de ekonomiska förutsättningarna har ett omstruktureringsarbete ägt rum under 2008. Detta arbete kommer att fortsätta även under 2009. Fokus har legat på egenproduktion av lagstadgade verksamheterna samt gymnasial vuxenutbildning med tydlig inriktning på behörighetsgivande kurser.
- Omstruktureringsarbetet har fått till följd att utbildningsutbudet har smalnat av.
- Möjligheten att läsa i annan kommun har minskat betydligt pga. den ekonomiska situationen

9. Åtgärder för förbättring/förändringar.

Organisationen måste återigen anpassa sig till ett bantat kommunbidrag. Genom att genomföra en omorganisation av verksamheten till ett Lärcentrum, kan vi stödja medborgarnas behov av studier och genomföra intentionerna i den kommunala vuxenutbildningsförordningens 1 kap. § 2

Omorganisationen innebär att:

- hela organisationen kommer att genomgå en stor förändring i och med övergång från grupprelaterad undervisningsform till ett mer högskolebetonat arbetssätt med distansstudier, handledning och egenstudier.
- utveckla Lärcentrumbegreppet tre M - Motor, mäklare och mötesplats
- i ännu större utsträckning än nu använda ett webbaserat lärande som grund i lärandeprocessen
- förtäta organisationen ytterligare och arbeta mer med handledningsstöd
- arbeta mer intensivt med de studerandes individuella studieplaner/ge den studerande exakt vad den behöver
- öka möjligheterna till målrelaterade studier genom att utveckla målrelaterade individuella studieplaner
- alla medarbetare måste arbeta ämnesområdesinriktat över kursgränser.
- Aleborna måste acceptera en vuxenutbildning med inriktning på distanslärande och lägre servicegrad än 2008
- Servicegraden kommer att minska och det finns en risk för att vissa grupper av studerande inte klarar av det nya konceptet för lärande.

10. Beslut och ansvarig för kvalitetsredovisningen.

Inga-Lena Lindenau
 Rektor Lärcentrum Komvux Ale kommun
 2009-04-21