



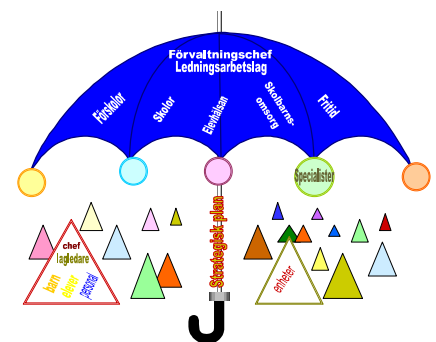
ALE KOMMUN

# Kvalitetsredovisning 2008

## Förskola, grundskola och skolbarnsomsorg

### i

## Ale kommun



Barn- och ungdomsnämnden  
2009-04-15

## Innehållsförteckning

Förordning om kvalitetsredovisning .....	3
Inledning.....	3
Om Ale kommun .....	3
Verksamheten i barn- och ungdomsförvaltningen .....	4
Åtgärder enligt föregående kvalitetsredovisning och mål för verksamheten .....	4
Förutsättningar för arbetet i verksamheterna/förvaltningen.....	5
Underlag och rutiner för att ta fram kvalitetsredovisningen .....	10
Likabehandlingsplaner .....	12
Resultat/måluppfyllelse.....	13
Analys och bedömning av måluppfyllelse i verksamheterna som helhet .....	22
Åtgärder för förbättring.....	23
Betygsresultat i skolor nio 1998 - 2008 .....	24
Skolresultat och skolbeskrivning i Ale kommun vt 2008 .....	26

## Förordning om kvalitetsredovisning

*Enligt förordning om kvalitetsredovisning inom skolväsendet m m (SFS 1997:702) ska varje kommun och skola årligen upprätta skriftliga kvalitetsredovisningar som ett led i den kontinuerliga uppföljningen och utvärdering av verksamheten. En kvalitetsredovisning ska innehålla en beskrivning av dels i vilken utsträckning målen har förverkligats och vilka åtgärder som planeras för att öka måluppfyllelsen.*

*Denna kvalitetsredovisning omfattar kalenderåret 2008. Enheterna utvärderar sitt arbete och skriver sina egna kvalitetsredovisningar utifrån nationella styrdokument samt mål i Strategisk plan och i nämndplan för Barn- och ungdomsnämnden. Detta sker i samverkan med personalen på enheten. Elever och vårdnadshavare har varit delaktiga i olika utsträckning. Enheternas kvalitetsredovisningar upprättas på läsårsbasis.*

## Inledning

Under 2008 granskades Ale kommuns utbildningsverksamhet av Skolinspektionen. Besök gjordes i kommunens skolor och andra verksamheter under perioden den 15 januari 2008 till och med den 23 april 2008. Återrapportering av inspektionen gjordes den 17 oktober 2008.

Inspektionens beslut redovisar brister på kommunnivå samt brister på skol- och verksamhetsnivå som kommunen måste åtgärda. Den 27 februari 2009 redovisades kommunens svar till Skolinspektionen.

Varje enhet fick muntlig återkoppling direkt efter inspektionsbesöket och de tog redan under våren itu med att avhjälpa bristområdena. Det innebär att flera bristområden redan har avhjälpats och att arbete pågår med övriga för att, med några få undantag, vara klara under vårterminen 2009.

## Om Ale kommun

Ale kommun med drygt 27 000 invånare är en del av Göteborgsregionen och består av åtta tätorter. Största orten är Nödinge tätt följt av Älvängen. Näringslivet i Ale har förändrats från brukssamhällen med få men stora företag till att idag domineras av små och mindre företag.

Ale har sedan årsskiftet 2007/2008 ökat med 231 invånare och Ale har den åttonde största befolkningsökningen i regionen. Medelåldern är 39 år och utbildningsnivån ligger något lägre än befolkningen i övrigt i landet. Ale är en pendlingskommun, störst är pendlingen till Göteborg. Ale kommuns Vision 2020 beskriver ett mål om en befolkningsökning på 2 % per år vilket medför att kommunen kommer att få en befolkning på 35 000 invånare år 2020.

Kommunen befinner sig i en intensiv expansion. Det stora infrastrukturprojektet BanaVäg i Väst, med utbyggnad av europaväg 45 till motorväg och dubbelspårig järnväg, för med sig ökad efterfrågan på bostäder och därmed behov av att bygga ut även offentlig service.

## Verksamheten i barn- och ungdomsförvaltningen

Barn- och ungdomsnämndens uppdrag är att skapa förutsättningar för det livslånga lärandet samt att ge alla barn och ungdomar lika möjlighet att utvecklas efter sina individuella förutsättningar. Nämnden ska erbjuda lärande och omsorg för barn och ungdomar i ett helhetsperspektiv 1-16 år, där alla uppnår målen och känner fortsatt lust att lära genom livet. Nämnden ska också erbjuda stöd och förutsättningar för ett aktivt och berikande fritidsliv för kommunens invånare och vara ett forum där ungdomars intresse för demokrati och samhällsfrågor kan väckas och stimuleras.

Barn- och ungdomsnämndens verksamheter omfattar förskola, familjedaghemverksamhet, förskoleklass, grundskola, obligatorisk särskola, skolbarnsomsorg samt föreningsstöd och kommunal fritidsverksamhet.

## Åtgärder enligt föregående kvalitetsredovisning och mål för verksamheten

- Enheterna ska förbättra sitt systematiska kvalitetsarbete samt arbetet med verksamhetsutvärdering och kvalitetsredovisningar. Förvaltningen ska stödja enheterna i utvecklingen av kvalitetsarbetet och i att upprätta kvalitetsredovisningar.
- Förbättra kunskaperna om betyg och bedömning och inbegripa även tidigare skolor.

**Kommentar:** Vid Skolinspektionens granskning framkom kritik med liknande lydelse och förvaltningen redovisade i sitt svar att

- fortsätta arbetet med att förbättra nämndens kvalitetsredovisning. En arbetsgrupp har tillsatts för att stärka enheternas kvalitetsarbete och kvalitetsredovisningar
- förvaltningen har tillsatt en arbetsgrupp som arbetar förvaltningsövergripande för att säkerställa kvaliteten inom området betyg och bedömning.
- ytterligare en arbetsgrupp har tillsatts för att utveckla kvalitet och innehåll i fritidshemmen.

- Alla elever ska ha tillgång till NTA – även i förskolan.

**Kommentar:** NTA finns på fyra förskolor. Verksamheterna med NTA och Universeum syftar till att öka intresset för naturvetenskap och matematik. Fler lärare och elever har fått ta del av besöken på Universeum och arbete pågår med att även få med fler förskolor i NTA. Möjligheten till besöken på Universeum har utnyttjats väl. Av 1 000 elevplatser har 998 besökt Universeum och av 80 fortbildningsplatser för lärare utnyttjades 79.

- Enheterna ska fortsätta arbetet med att utveckla barns och elevers inflytande på sitt eget lärande.

**Kommentar:** Skolinspektionen angav elevens inflytande över sitt lärande som ett förbättringsområde: ”... Inspektionen visar att det varierar mellan skolor, ämnen och lärare om eleverna görs medvetna om målen för utbildningen och därmed ges förutsätt-

ningar för att ha inflytande över sitt lärande och över klassens arbete.” Detta kvarstår som ett förbättringsområde.

- Förvaltningen ska se över modellen för skolrådets arbete i skola och förskola.

**Kommentar:** Något förvaltningsövergripande arbete med översyn av regelverket kring skolråden har inte påbörjats.

- Barn i förskolan med annat modersmål än svenska ska erbjudas modersmålsstöd.

**Kommentar:** Handlingsplanen är implementerad, men den har inte fått genomslag i verksamheterna i förskolan.

## **Mål 2008**

Andelen elever som har betyg i alla ämnen ska öka

Andelen med behörighet till gymnasiet ska öka och vara minst genomsnittet för kommungruppen.

Det genomsnittliga meritvärdespoängen ska öka till minst 205

Barn- och elevinflytande ska öka

## **Förutsättningar för arbetet i verksamheterna/förvaltningen**

Förvaltningen har mer än 4 800 barn och elever i sin verksamhet och närmare 1 000 anställda. Antalet elever har minskat under flera år samtidigt som antalet förskolebarn har ökat både i kommunens verksamheter och i enskilda verksamheter inom kommunen. Trots färre elever har antalet i fritidshemmen ökat. Den trenden bröts under 2008 då antalet sjönk med 4,4 procent, vilket är något större än minskningen av antalet elever 2,7 procent i årskurserna ett till sex.

**Tabell: Antalet barn/elever i olika verksamheter**

Antal per 31 december resp år	2005	2006	2007	2008
Förskola 1-5 år	1 204	1 263	1 317	1 380
Familjedaghem	80	82	91	91
Antal barn i enskild verksamhet	68	77	104	115
Grundskola f - 6	2 504	2 408	2 258	2 196
Grundskola 7 - 9	1 265	1 231	1 179	1 114
Obliatorisk särskola varav integrerade i grundskolan	49 6	50 7	46 9	41 8
Förberedelseklass	25	36	31	32
Fritidshem	1 149	1 180	1 216	1 163
Modersmålsundervisning	188	193	195	195

Även under 2008 fortsatte arbetet med att anpassa verksamheten till förändringar i barn- och elevtal. Förvaltningen startade året med ett svårt ekonomiskt läge. Under året ökade dessutom antalet barn inom barnomsorgen mer än beräknat, liksom kostnaderna för interkommunala ersättningar. Kvaliteten i verksamheten påverkades av det ansträngda budgetläget.

Ökningen av barn i förskoleverksamheten är stor, 63 fler barn i den kommunala förskoleverksamheten och 74 fler inklusive enskilda verksamheter. Trycket på förskolan har således varit stort. Samtidigt minskade antalet elever i kommunens skolor med 128. Antalet barn i skolbarnomsorgen minskade med 54. Tidigare år har antalet barn i fritidshemmen ökat, trots färre elever i skolan. Ökningen då, berodde främst på att barnen stannade kvar högre upp i åldrarna än tidigare.

En ny förskola i Nödinge invigdes i februari. Där hade man under en längre tid använt tillfälliga lösningar i väntan på utbyggnaden.

**Tabell: Antal lärare per 100 elever**

	Ale kommun				Kommungruppen				Samtliga kommuner			
	2005	2006	2007	2008	2005	2006	2007	2008	2005	2006	2007	2008
Förskoleklass	10,2	9,9	8,3	8,6	6,9	6,5	6,2	6,1	7,3	7,1	6,7	6,8
Skola	7,2	7,7	7,6	7,7	7,6	7,8	7,9	7,9	8,1	8,2	8,4	8,4
Särskola	24,9	36,6	39,2	37,8	26,2	28,4	27,8	26,5	25,8	26,4	25,6	25,6
Fritidshem*	19,2	17,9	18,9	25,4	19,4	19,8	19,8	20,8	18,2	18,6	18,9	19,5
Förskola*	5,5	5,2	5,1	5,5	5,7	5,4	5,3	5,4	5,4	5,2	5,1	5,2

\*Antal inskrivna barn per årsarbetare

Källa: Skolverket

Ale har färre lärare per 100 (7,7) elever än landet i övrigt (8,4) och också något färre än kommungruppen (7,9). Jämfört med landet i övrigt och med kommungruppen har kommunen en hög personaltäthet i särskolan. Förskoleklassen ligger också högre än såväl kommungruppen som landet i övrigt. I förskolan är personaltätheten lägre än för kommungruppen och landet i övrigt. Andelen barn per årsarbetare i fritidshemmen har ökat något i kommungruppen och i riket. Ökningen av antalet barn per årsarbetare i Ale ligger dock långt över denna, vilket ger kommunen en personaltäthet som är lägre än riksgenomsnittet.

## **Ekonomi**

Från och med 2008 är budgeten målgruppsbaserad, det vill säga den baseras på antalet barn och elever. Innan barn- eller elevpengen fördelas till enheterna görs en budgetfördelning till de verksamheter och kostnader som inte är målgruppsbaserade, såsom vissa förvaltningsgemensamma åtaganden, till exempel Universeum, NTA, särskola och Ale/Älvskolan.

2008 inleddes med ett sparbeting på skolan, medan förskolan fick en barnpeng på samma nivå som 2007. Detta för att kunna hantera det ökade antalet barn i förskolan.

## Personal

Genom naturliga avgångar, pensionsavgångar och genom att utnyttja uppkomna vikariat till de personer vars tjänster försvunnit, har arbetet med anpassning till ändrade barn- och elevtal kunnat genomföras utan uppsägningar. Behovet av externrekryteringar har varit litet. Under 2008 hade förvaltningen 922 tillsvidareanställda eller 800 årsarbetare.

Tabell: Andel årsarbetare med pedagogisk utbildning

	Ale kommun			Kommungruppen			Riket		
	2006	2007	2008	2006	2007	2008	2006	2007	2008
Förskoleklass	75	79	84	78	76	75	86	85	84
Skola	80	80	87	82	82	83	86	86	87
Fritidshem	59	55	52	47	46	45	59	58	58
Förskola	54	50	52	44	43	43	51	51	52

Källa: Skolverket

Skolinspektionen visade på stor variation i grundskolorna mellan hur många lärare som har pedagogisk högskoleexamen och antal lärare per 100 elever.

## Organisation

Förvaltningens organisation syftar bland annat till att stödja ett pedagogiskt ledarskap på enheterna samt att ge verksamheterna ett utökat stöd i det pedagogiska utvecklingsarbetet. Den ”röda tråden” i förvaltningen avser en helhetssynen på barn 1-16 år, där stöd ska ges till de barn och ungdomar som har de största behoven och efter individuella förutsättningar.

Barn- och ungdomsförvaltningens ledningsorganisationen har förändrats för att möta nya krav och utvecklingen av barn- och elevtalen. I huvudsak innebar det att den tidigare geografiska indelningen i skolområdena togs bort och ersattes med ledningsteam i syfte att säkerställa 1-16-årsperspektivet och förstärka utvecklings- och strategiska planeringsresurser. Områdescheferna som tidigare ledde arbetet i de geografiska skolområdena ersattes med verksamhetschefer, som förutom personalansvar för skolledare, också fick utvecklings- och strategiskt ansvar för de olika verksamhetsområdena förskola, skola/skolbarnsomsorg, stödresurser, fritid, kök, städ och service. Verksamhetscheferna ingår också i förvaltningens ledningsgrupp.

Samtliga chefer i förvaltningen träffas regelbundet på s k chefsdagar, för utvecklingsarbete, informationsutbyte och för att skapa gemensam syn och förhållningssätt kring viktiga frågor samt att hålla samman den röda tråden 1-16 år. I den nya organisationen har dessa chefsdagar blivit mer betydelsefulla.

Verksamheterna omfattar 23 enheter med förskola, 12 skolor, 17 familjedaghem, fem fritidsgårdar samt ett stort antal idrotts- och föreningsanläggningar. Enheterna i förskola och skola leds av 25 skolledare. Fem av dessa ansvarar för både förskola och skola inkl skolbarnsomsorg.

Resursenheten leds av en verksamhetschef och omfattar utöver skolsköterskor, kuratorer/socialpedagoger och psykologer också skolläkare, talpedagog, hörselpedagog och specialpedagog för förskolan. Skolläkartjänsten har varit vakant under en längre tid.

### **”Barnväg”**

Barnväg är ett begrepp för att beskriva arbetet runt barn/elever i ett 1-16-årsperspektiv. Barnväg är också ett sätt att beskriva barnets väg från förskolan, via de tidiga skolåren till och med årskurs nio. Det finns fyra barnvägar i Ale, geografiskt knutna till ”senareskolor”.

### **Barnväg Bohus**

I orterna Surte och Bohus finns fyra förskolor, familjedaghem och två skolenheter. I Surteskolan finns integrerad grundskola med årskurserna 2 - 3.

**Tabell: Skolor och förskolor i Surte och Bohus 2008**

Förskola/Skola	Hösten 2008
Skolstogens förskola	29 barn
Surte förskola	59 ”
Nordgårdets förskola	46 ”
Bohus förskola	104 ”
Familjedaghem	19 ”
Surteskolan, F-6	201 elever
Bohusskolan, F-9	412 ”

### **Barnväg Kyrkby**

I Nödinge finns fyra förskolor, familjedaghem och två skolenheter. Nödinge samhälle befinner sig i stark expansion och har under flera år haft ett stort tryck på förskolorna, vilket man bland annat löst med att tillfälligt erbjuda plats i Surte och i Alafors. I februari invigdes en ny förskola, Storgården, med sex avdelningar och plats för cirka 100 barn. Ytterligare en förskola planeras i Nödinge.

I Nödinge finns kommunens förberedelseklasser. (FBK) I dessa klasser går elever som på grund av bristande kunskaper i det svenska språket inte klarar av att fullt ut integreras i vanliga grundskolor. För närvarande är cirka 40 elever knutna till FBK, uppdelade på ett yngre- och ett äldreålder. Till varje verksamhet finns för tillfället tre undervisande lärare. Dessutom finns en elevassistent knuten till hela verksamheten. Undervisningen bedrivs i huvudsak i tre olika nivåer.

**Tabell: Skolor och förskolor i Nödinge 2008**

Förskola/Skola	Hösten 2008
Lillgården o Mellangårdens förskolor	118 barn
Vitklövergatans förskola	104 ”
Storgårdens förskola	100
Familjedaghem	16 ”
Nödingeskolan, F-5	384 elever
Kyrkbyskolan, 6-9	274 ”



### *Barnväg Himla*

I orterna Nol, Alafors och Starrkärr finns sju förskolor och tre familjedaghem samt två skolor. Rektor/förskolechef svarar för den pedagogiska ledningen av verksamheten medan servicefunktionerna på skolorna; städ, skolmåltid, skolexpedition och vaktmästeri leds av en samordningschef, som också svarar för visst administrativt stöd. På Himlaskolan finns inkluderad verksamhet med särskoleelever.

**Tabell: Skolor och förskolor i Nol, Alafors och starrkärr 2008**

Förskola/skola	Hösten 2008
Mor Annas förskola	68 barn
Lövåsvägens förskola	25 “
Starrkärrs förskola	54
Nolängens förskola	39 “
Noltorgetts förskola	21 “
Nolhagens förskola	59 “
Änggårdens förskola	63 “
Familjedaghem	10 ”
Nolskolan F-6	280 elever
Himlaskolan f - 9	405 ”

I samband med att Ahlafors fria skola startade sin verksamhet i området under 2006 samtidigt som elevtalsminskningen var stor i orterna, startade skolorna i dåvarande centrala skolområdet ett omfattande förändrings- och omstruktureringsarbete. Under sommaren 2007 gjordes Starrkärrsskolan om till förskola och Alaforsskolan lades ner. Samtliga elever i området går från och med höstterminen 2007 i antingen Nolskolan f-6 eller Himlaskolan f-9.

### *Barnväg Arosenius*

I orterna Älvängen, Skepplanda och Alvhem, finns åtta förskolor, elva familjedaghem och sex skolor. Särskolan finns i Madensskolan och Aroseniussskolan.

**Tabell: Skolor och förskolor i Älvängen, Skepplanda och Alvhem skolområdet 2008**

Förskola/skola	Hösten 2008
Olof Persgårdens förskola	50 barn
Hövågens förskola	125 ”
Båtsmans förskola	35 ”
Björklövens förskola	61 ”
Kyrkskolans förskola	28 ”
Gunnarsgårdens förskola	75 ”
Alvhems förskola	27 ”
Garnvindans förskola	38 ”
Familjedaghem	60 ”
Garnvindeskolan, F-3	231 elever
Alboskolan, 4-6	166 ”
Älvängensskolan, F-2	202 ”
Madensskolan, 3-6	270 ”
Aroseniussskolan, 7-9	387
Särskolan	45 ”

### *Särskolan*

Särskolan finns i Älvängen och är där integrerad med Madenskolan och Aroseniussskolan. Verksamheten omfattar den obligatoriska särskolan, både grundsärskola och träningsskola. Elevantalet uppgår till 45 i åldrarna 7 - 16 år.

Aroseniussskolan: Träningsskola årskurs 1 - 9 och grundsärskola årskurs 7 - 9 (år 10)

Madenskolan: Grundsärskola årskurs 1 - 6.

Inkluderad verksamhet finns dessutom i:

Surteskolan: Grundsärskola årskurs 3 - 4

Himlaskolan: Grundsärskola årskurs 6 - 7 avslutas under vårterminen -08.

Det finns ingen fritidsverksamhet i särskolan. Eleverna har sin fritidsverksamhet i nära anslutning till hemmet.

### *Ale/Älvskolan*

Ale/Älvskolan är en särskild undervisningsgrupp för elever som i första hand behöver hjälp att utveckla sin socioemotionella förmåga i sin skolsituation. Det är en verksamhet som vårdnadshavare och hemskola ansöker till. Aleskolan finns i Alafors och omfattar skolåren 7 - 9. Älvskolan omfattar de lägre skolåren upp till årskurs 6 och pedagogerna arbetar med eleverna på deras hemskolor. En rektor leder båda verksamheterna.

## **Underlag och rutiner för att ta fram kvalitetsredovisningen**

Utifrån de mål och målområden som finns beskrivna i Kommunfullmäktiges Strategiska plan och budget, fastställer Barn- och ungdomsnämnden i sin nämndplan mål och särskilda uppdrag för kommande år. Nämndplan och budget är ett av flera underlag för enheternas planering och utvecklingsarbete. Varje enhet upprättar enhetsplaner för verksamhetsåret. Denna anger prioriterade områden, utifrån såväl nationella styrdokument, mål och uppdrag i nämndplan som enheternas egna prioriteringar. Nämndplanen följer kalenderåret, medan enheternas planer upprättas för verksamhetsåret.

Under året sker uppföljning enligt kommunens "Plan för planering och uppföljning av verksamheten inom kommunens nämnder och förvaltningar". Ekonomisk uppföljning görs varje månad och utförligare verksamhetsredovisningar sker vid två tillfällen per år, förutom i årsredovisningen. Dessa utförligare redovisningar sker till nämnd, Kommunstyrelsen och Kommunfullmäktige. Löpande uppföljning av ekonomi och verksamheter sker i förvaltningens ledningsgrupp, liksom i Barn- och ungdomsnämnden och dess arbetsutskott.

Alla enheter arbetar med sin planering och uppföljning enligt det årshjul, som förvaltningen tagit fram. Det beskriver ekonomi- och verksamhetsplanering och uppföljning ur ett enhetsperspektiv. Enheterna samlar utvärderingar vid verksamhetsårets slut och redovisar resultatet och måluppfyllelse i sina kvalitetsredovisningar. Nämnden redovisar kalenderårets verksamhet i en kortfattad årsredovisning. Denna baserar sig på en-

heternas redovisningar av ekonomi och verksamhetsresultat utifrån budget och uppdrag i nämndplan.

Måluppfyllelsen stäms av med hjälp av bland annat betygsstatistik, sammanställning av nationella prov, enkäter, brukarenkät och av enheterna initierade utvärderingar, observationer och andra iakttagelser. Enheternas uppföljning och utvärdering sker bland annat genom arbetsplatsträffar, medarbetarsamtal, utvecklingssamtal, nationella prov, åtgärdsprogram och enkäter till vårdnadshavare och elever. Skriftliga kvalitetsredovisningar upprättas årligen både övergripande för nämnden och på enheterna som ett led i uppföljningen och utvärderingen.

Vart tredje år genomförs en brukarenkät, som vänder sig till femåringar i förskolan och deras vårdnadshavare samt elever i skolår två, fem och åtta och deras vårdnadshavare. Resultatet av enkäterna används som underlag för förbättringsarbetet både i förvaltningen som helhet och av den enskilda enheten. Nästa brukarenkät genomförs våren 2009.

### ***Partsgemensam skolutveckling***

Förvaltningen har sedan flera år en organisation för att säkra en partsgemensam dialog kring skolutvecklingen. Utgångspunkten för skolutvecklingsorganisationen är den enskilda förskolans och skolans behov av utveckling. Som en effekt av den förändrade ledningsorganisationen krävdes att skolutvecklingsorganisationen anpassades. Under året arbetade chefsgruppen och skolutvecklingsgruppen fram ett förslag till ny organisation. Syftet var att garantera personalens delaktighet och möjlighet att ta ett större ansvar för kvalitetsarbetet både i 1 - 16årsperspektivet och på den egna enheten.

Organisationen utgörs nu av kvalitetsgrupper på varje förskola och skola, rödatrådensgrupper runt varje senareskola/barnväg (Bohus-, Kyrkby-, Himla-, och Aroseniusskolan) samt en förvaltningsgemensam skolutvecklingsgrupp.

Den enskilda enhetens kvalitetsgrupp ska prioritera enhetens lokala utvecklingsfrågor och delta i arbetet med att ta fram och följa upp enhetsplaner, kvalitetsredovisningar och kompetensutvecklingsplaner.

Rödatrådensgrupperna, som följer barnväg, ska vara ett forum för gemensamma frågor i ett elevperspektiv (1-16 år) och ta fram, revidera och fastställa en övergripande plan för kompetensutveckling.

Barn- och ungdomsförvaltningens centrala skolutvecklingsgrupp, BUS, ska förutom att fastställa förvaltningens lokala skolutvecklingsorganisation, ha överblick över förvaltningens behov av utveckling och diskutera utvecklingen inom förvaltningens olika verksamheter. Sammansättningen av BUS förändrades för att möta upp utvecklingsfrågorna på ett bättre sätt.

## Likabehandlingsplaner

Enligt barn- och elevskyddslagen (2006:67) ska huvudmännen för de verksamheter som regleras i skollagen se till att det finns en likabehandlingsplan för varje enskild verksamhet. Planen ska syfta till att främja barns och elevers lika rättigheter oavsett kön, etnisk tillhörighet, religion eller annan trosuppfattning, sexuell läggning eller funktionshinder och att förebygga och förhindra trakasserier och annan kränkande behandling. Likabehandlingsplanen ska innehålla rutiner för akuta situationer, för att upptäcka och för att arbeta förebyggande och med uppföljande verksamhet. Den ska följas upp och utvärderas tillsammans med barnen och eleverna varje år. Detta ska också redovisas i enheternas kvalitetsredovisningar. Även vårdnadshavarna ska involveras i arbetet med likabehandlingsplanen.

Den 1 januari 2009 upphörde barn- och elevskyddslagen. Ett nytt kapitel i skollagen ersatte den del av barn- och elevskyddslagen som avser ”annan kränkande behandling” och bestämmelserna om diskriminering har skrivits in i den nya diskrimineringslagstiftningen. De händelser som inträffat efter den 1 januari 2009 bedöms enligt de nya förändringarna. Den likabehandlingsplan som skolhuvudmännen ska se till att alla utbildningsanordnare upprättar, ersätts med en årlig plan. Förändringen innebär att en ny plan måste upprättas varje år, i den tidigare lagstiftningen behövde planen bara följas upp och ses över.

### *Skolinspektionen*

Kommunen kritiseras i Skolinspektionens granskning för att likabehandlingsplaner inte upprättats för alla verksamheter och att de som upprättats inte uppfyller lagens krav. Exempelvis saknas i en stor del av planerna en specifik redovisning av verksamheternas behov utifrån en aktuell kartläggning som utgångspunkt för insatser kommande år. Kritiken handlade också om att Ale kommun inte har överlämnat åt rektorerna att upprätta likabehandlingsplaner och att likabehandlingsplanerna inte är kända av vare sig barn, elever eller föräldrar överallt. Barn och elever har heller inte varit med vid framtagandet av planerna.

### *Åtgärder*

Barn- och ungdomsnämnden har nu beslutat att överlämna till förvaltningen och rektorerna att upprätta likabehandlingsplaner. Arbetet pågår med att upprätta likabehandlingsplaner för fritidshemmen. Enheterna kommer att få ett centralt stöd från förvaltningen i arbetet med att revidera och för att säkerställa rutiner för elevmedverkan. Elevmedverkan och vårdnadshavares inflytande vid upprättande av likabehandlingsplaner (och ordningsregler) kommer att följas upp i förvaltningens brukarenkät under våren 2009. Resultatet kommer bland annat att ge underlag för vilka insatser för utveckling som behövs.

Det finns ett stort engagemang för värdegrundsfrågorna bland all personal. Enligt Skolinspektionen bedriver flertalet skolor ett aktivt och i några fall ambitiöst och framgångsrikt arbetet med värdegrundsfrågor. Men inspektionen visade att det vid Alboskolan och Aroseniuskskolan förekommer verbala kränkningar och bråk. Kommunen måste därför säkerställa att alla verksamheter bedriver ett systematiskt arbete

för att förebygga och förhindra trakasserier och annan kränkande behandling och se till att kränkningarna omedelbart upphör.

Aroseniussskolan har efter kritiken från Skolinspektionen satsat på utbildning av kamratstödjare och elevskyddsombud. En lösningsfokuserad arbetsmetod mot mobbning och trakasserier har introducerats.

På Alboskolan har åtgärder satts in för att stärka arbetet med att förebygga och förhindra kränkningar. Rutiner där vuxna möter eleverna på morgonen såväl ute som inne. I klasserna har skolan arbetat med förebyggande arbete i form av "livskunskap" på schemat för ökad respekt och kamratskap. Man har reviderat rastvaktsschemat och arbetar med årliga MOD-dagar (mångfald och dialog). Ordningsreglerna har reviderats efter ett omfattande arbete ute i alla klasser, bland personalen samt i föräldragrupper på föräldramöten och i skolrådet. Arbetet med att revidera hela likabehandlingsplanen har påbörjats och kommer att fullföljas under vårterminen 2009.

## Resultat/måluppfyllelse

### *Förskolan*

#### *Utveckling och lärande*

En viktig uppgift för förskolan är att få trygga barn, som vågar utforska sin omgivning och gärna prövar på nya saker. Språk och matematik är områden som förskolorna prioriterat. Pedagogerna i förskolan har under året fortsatt med att tillgodose barn i behov av språkligt stöd. TRAS<sup>1</sup> används kontinuerligt för att fånga upp behov och för att fungera som underlag för arbetets inriktning i verksamheten. I arbetet används språkstimulerande material, sagoläsning, rim ramsor och sånger samt samtal.

Arbetet med att utveckla barns matematiska förmågor skapas i vardagssituationerna genom att benämna former, sortera, räkna, mäta och så vidare. Mycket av storheter, mått och jämförelser tränas i verksamheternas arbete med utepedagogik.

Barnens utveckling dokumenteras i portfolio.

NTA i förskolan finns på fyra förskolor. Verksamheten har nyligen startat och ett antal pedagoger har fått utbildning på experimentlådorna. De förskolor som ännu inte är med i NTA-arbetet har arbetat med teknik både laborativt och på andra sätt.

Den handlingsplan för barn med annat modersmål än svenska som togs fram under 2007 har implementerats men inte lyckats få genomslag i verksamheterna i förskolan. Något som också Skolinspektionen efterlyste i sin rapport. Inför 2009 har förskolechefsgruppen intensifierat arbetet med att utveckla praktiska metoder för att stödja barns utveckling av sin kulturella identitet och sitt modersmål. Formulär har framta-

---

<sup>1</sup> TRAS Tidig Registrering Av Språkutveckling

gits för de enheter som inte väver in barnets individuella handlingsplan i utvecklings-  
santalet.

Förskolorna anger i några av kvalitetsredovisningarna att verksamheterna genomsyras av det utforskande arbetssättet och att det visar sig i att barnen känner tillit till sig själva och sin egen förmåga att lära. Förskolorna påpekar att det är viktigt att pedagogerna kontinuerligt tar till sig ny forskning och att den pedagogiska dokumentationen utvecklas.

### *Barn i behov av särskilt stöd*

Barn i behov av särskilt stöd ska uppmärksammas och stöd ska sättas in tidigt. Genom lagledarfunktionerna säkras en kontinuerlig uppföljning av dessa barn. Tillsammans med föräldrarna upprättas åtgärdsprogram för barnen. Lagledarna fungerar som ett stöd för övriga pedagoger. Regelbundna träffar med specialpedagog, psykolog med flera stödfunktioner genomförs för ytterligare stöd kring enskilda barn, grupper och organisation.

För barn i behov av särskilt stöd i förskolan skriver skolinspektionen: ”Intervjuer med föräldrar och personal inom förskolan pekar på ett engagemang för arbetet med att ge särskilt stöd till barn som behöver detta. Det finns tydliga rutiner för arbetsgången att uppmärksamma barnens behov och utforma eventuella stödåtgärder. Föräldrarna involveras i ett tidigt skede och inspektörerna erfar att samarbetet vanligen är konstruktivt. Genom kommunens resursteam finns tillgång till specialistkompetens såsom specialpedagog, psykolog och talpedagog. Arbetet präglas i allmänhet av ett inkluderande synsätt dvs. att stöd i första hand ges inom den ordinarie verksamheten.”

### *Likabehandlingsplan*

Det finns likabehandlingsplaner för förskolor och familjedaghem. Flera har reviderats under året.

Enligt Skolinspektionen motsvarar förskolornas likabehandlingsplaner inte till fullo lagens krav. Kritiken är liknande som för skolorna, att planerna saknar en aktuell kartläggning som underlag för årets åtgärder. Dessutom finns inte en likabehandlingsplan för varje verksamhet det vill säga för förskola respektive familjedaghem.

### *Inflytande*

Förskolan har under flera år arbetat med att skapa möjligheter för barnen att kunna göra sina egna val i vardagen. Vanligt är att barnen genom språkhandlingar eller symbolsystem själva väljer aktivitet. Många enheter arbetar efter ”Solen”, en metod att synliggöra barnens utsagor och begrepp i temaarbete som också tydligt visar barnen att de själva påverkar det som sker. Pedagogerna skapar situationer där barnen ges möjligheter att träna det sociala samspelet. Genom att ta tillvara vardagssituationerna blir barnen mer självständiga och ökar förmågan att ta ansvar för sina val. De får också en inblick i hur demokrati kan fungera när deras åsikter tas på allvar.

## Skolbarnsomsorgen

Tabell: Antal barn per avdelning

	Ale kommun			Kommungruppen			Samtliga kommuner		
	2006	2007	2008	2006	2007	2008	2006	2007	2008
Fritidshem	28,4	38,3	42,7	31,8	35,0	36,5	30,6	31,7	33,5

Källa: Skolverket

Gruppstorlekarna i fritidshemmen har ökat i hela landet och i Ale är antalet barn per avdelning högre än genomsnittet för såväl landet som i jämförelse med kommungruppen. Gruppstorlekarna ökade markant mellan 2006 och 2007, en effekt av att allt fler barn stannade kvar i fritidshemmen allt högre upp i åldrarna. Ökningen har fortsatt mellan 2007 och 2008 om än inte i samma omfattning.

Skolinspektionen noterade ökningen vid sin granskning och konstaterade att, trots att rektorerna ansvarar för att organisera fritidshemsgrupperna inom sin enhet och personalen har viss möjlighet att påverka dessa beslut, är handlingsutrymmet dock begränsat. Vid intervjuerna tar såväl personalen som rektorer och föräldrar upp att de anser att barngrupperna är stora och att det kan vara svårt att ha uppsikt över alla barn. Inspektörerna erfar dessutom att utvärderingar av gruppstorleks betydelse för kvaliteten eller konsekvensutredningar inför beslut som påverkar grupperna eller personaltätheten inte görs. Inspektörerna påpekar att kommunen bör försäkra sig om att gruppstorlek och personaltäthet är anpassade till barnens behov och säkerhet.

Skolinspektionen konstaterade att skolbarnsomsorgen inte får särskilt stort utrymme i de gemensamma styrdokument som granskades. Något som är tydligt också i de kvalitetsredovisningar som gjorts på enheterna. Inte heller här "syns" skolbarnsomsorgen. Enligt inspektionens ska kommunen snarast åtgärda fritidshemmens kvalitetsredovisningar. De kvalitetsredovisningar som avser läsåret 2007/2008 gjordes dock innan skolinspektionens återkoppling varför detta kan åtgärdas först i nästa års kvalitetsredovisningar.

### Likabehandlingsplan

Skolinspektörerna kritiserade kommunens likabehandlingsplaner i fritidshemmen, eller snarare brist på. De ansåg att det saknas likabehandlingsplaner för fritidshemmen som uppfyller de krav som ställs. Inspektörerna påpekade att det i lag föreskrivs att varje verksamhet ska ha en likabehandlingsplan. Fritidshemmens likabehandlingsplaner är framtagna tillsammans med skolan, samma plan gäller alltså både för det aktuella fritidshemmet och för den skolan där verksamheten bedrivs. Dessa planer är i allmänhet helt inriktade på situationer som kan uppstå under skoltid. Åtgärder som riktar sig till eftermiddagstid är ovanliga.

### Särskilt stöd

Enligt skollagen ska skolbarnsomsorgen utgå från varje barns behov. Barn som av fysiska, psykiska eller andra skäl behöver särskilt stöd i sin utveckling ska ges den omsorg deras speciella behov kräver. De allmänna råden för fritidshem anger bland annat att både kommunen och personalen bör följa upp och utvärdera om stödinsatserna fungerar tillfredställande.

Vid inspektionen konstaterade inspektörerna att samverkan mellan skolbarnsomsorgen och skolan är väl utbyggd för barn som behöver särskilt stöd i sin utveckling. Fritidshemspersonalen deltar delvis vid framtagande av åtgärdsprogram och i samarbetet med föräldrarna. Men fritidshemmens arbete med att ge särskilt stöd till barn som behöver detta är framförallt inriktat till verksamheten under förmiddagarna. Fritidshemspersonalen och rektorerna uppger att det är sällsynt att stödinsatsernas utformning under eftermiddagarna diskuteras eller prioriteras. Intervjuer och de dokument som inspektörerna tagit del av ger indikationer om att barnens rätt till särskilt stöd bör vara föremål för en grundligare undersökning. Inspektörerna bedömer att kommunen fortlöpande bör följa upp och utvärdera om resurserna till barn i behov av särskilt stöd är tillräckliga och om insatserna fungerar tillfredsställande.

## **Grundskolan**

### **Kunskaper**

Tabell: Antal elever i skolår nio

Skola	05/06	06/07	07/08
Aroseniussskolan	166	155	154
Bohussskolan	67	80	56
Kyrkbyskolan	84	76	79
Himlaskolan	118	75	105
Totalt antal	435	386	394
Ahlafors fria skola	---	25	21

Källa: SIRIS

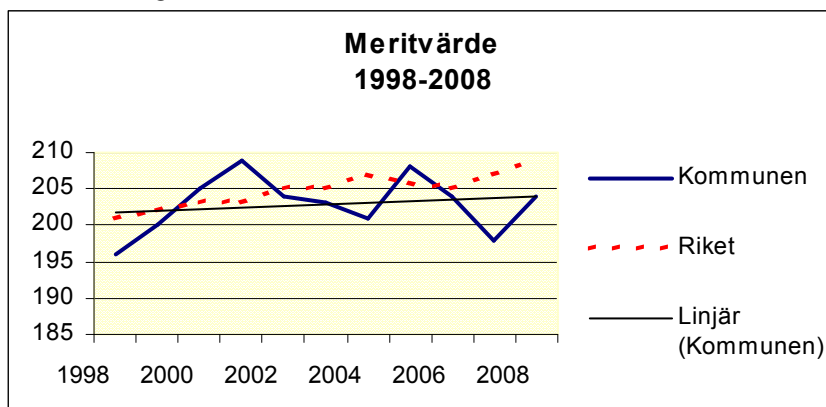
I bilaga 1 redovisas betygsresultaten för åren 1998-2007. I dessa finns även jämförelser med landet som helhet och kommungruppen, vilket för Ales del handlar om förortskommuner. Nedan presenteras betygsutvecklingen över tid. Här ingår dock inte Ahlafors fria skola eftersom den har resultat endast från och med 2007.

Betygsutvecklingen bör ses över tid och det är vanskligt att bedöma resultatet utifrån ett år och en skola. Antalet elever på den enskilda skolan är litet, och variationer i elevernas bakgrund och skolans situation kan leda till stora svängningar i betygsresultaten mellan åren.



## Resultat

Genomsnittligt meritvärde 1998-2008



Det genomsnittliga meritvärdet har ökat från 198 år 2007 till 204 år 2008, vilket betyder att målsättningen om 205 poäng inte uppnåddes. Kommunen ligger fortfarande lägre än riket och den jämförbara kommungruppen.

Högst meritvärde hade flickorna (217,1). Pojkarna hade 189,4. Aroseniuskolans positiva utveckling avseende meritvärdet fortsatte, främst är det flickorna som förbättrade sina resultat, men även pojkarna. På Himlaskolan är det pojkarna som förbättrat sitt resultat. Bohusskolans resultat är marginellt bättre jämfört med 2007 och precis som för Himlaskolan är det även här pojkarna som bättrat på resultatet. På Kyrkbyskolan är det flickorna som lyfte resultatet, medan pojkarnas meritvärde minskade.

Enligt skolinspektionen anger sarskolan i sin kvalitetsredovisning att måluppfyllelsen är god och eleverna når, efter sina förutsättningar, målen för sarskolan. Det finns dock ingen sammanställning över i vilken mån eleverna når mål att uppnå vare sig i slutet av det femte skolåret eller då skolgången avslutas.

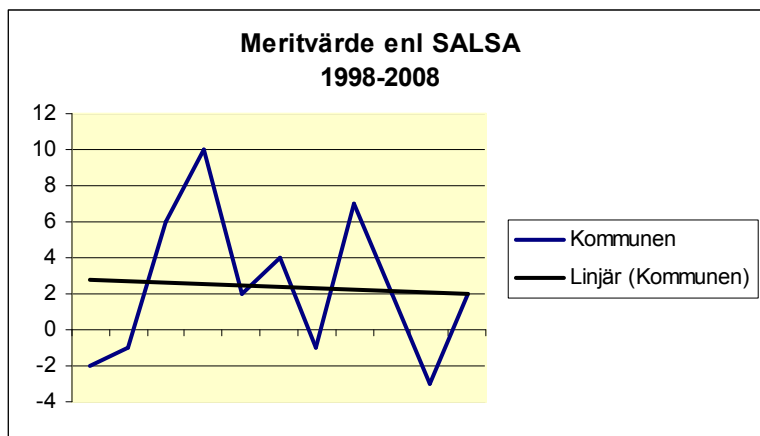
Tabell: Skillnader i meritvärde mellan pojkar och flickor

	Ale kommun			Riket		
	2006	2007	2008	2006	2007	2008
Meritvärde	204,4	198,1	203,5	206,8	205,8	209,3
Flickor	219,0	216,5	217,1	218,3	218,8	220,6
Pojkar	192,3	187,1	189,4	195,7	196,5	198,5
Differens	26,3	29,4	27,7	22,6	22,3	22,1

Källa: SIRIS

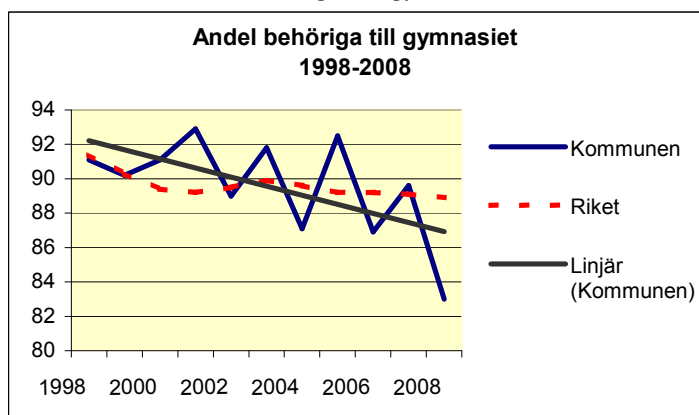
Jämförelse mellan pojkars och flickors resultat under åren 2006 till 2008 visar att skillnaderna mellan resultaten är större i kommunen än för riket i övrigt och att den har ökat under perioden 2006-2008. Av tabell 2 i bilagan (flickors och pojkars meritvärde 2006-2008) framgår också att det är stora skillnader mellan skolor och mellan olika år. Framförallt gäller detta för Aroseniuskolan som stadigt ökar skillnaderna i betygsresultat mellan pojkar och flickor.

## Faktiskt meritvärde i förhållande till förväntat meritvärde enligt SALSA<sup>2</sup> 1998-2008



Meritvärdet enligt SALSA ökade från -3 till 2 och är nu tillbaka på samma nivå som 2006. Av tabell 3 i bilaga 1 framgår att det framförallt är Aroseniuskolan som ökat sitt SALSAvärde. Sett över tid minskar skillnaden mellan faktiskt meritvärde och meritvärde enligt SALSA. Ser man till föräldrarnas utbildningsnivå i Ale kan man konstatera att utbildningsnivån ökar, men inte i samma takt som i riket. Ale har haft högre andel pojkar i sina skolor än riket i övrigt. Detta ändrades under 2008 då andelen pojkar i Ale sjönk från 54 procent till 51, vilket är under rikssnittet. Andelen utlandsfödda är 9 procent.

## Andel elever som är behöriga till gymnasiet 1998-2008



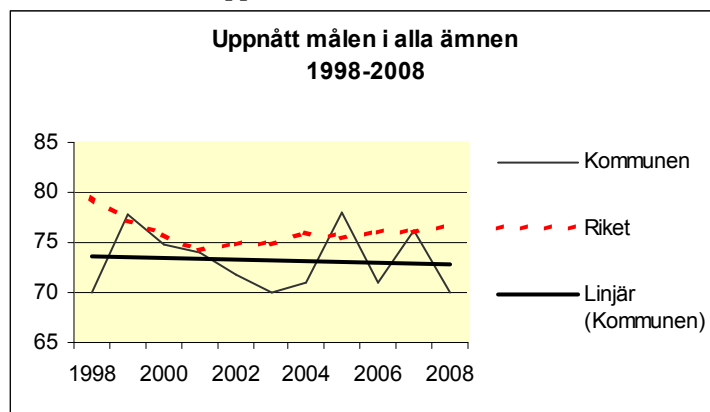
83 procent av eleverna i skolår nio var behöriga till gymnasiet, det vill säga hade godkända betyg i ämnena svenska, engelska och matematik. Detta är en minskning jämfört med föregående år (89,6) och den lägsta andelen behöriga till gymnasiet sedan före 1998. Jämfört med förortskommunerna ligger Ale fortfarande lägre och har därmed inte uppnått målet att ligga i nivå.

Alla skolorna minskade andelen behöriga och mest tappade Kyrkbyskolan. Skillnaden mellan pojkar och flickor uppvisar samma mönster som när det gäller meritvärdet –

<sup>2</sup> SALSA innehåller modellberäknade betygsvärden för andel elever som uppnått målen samt för genomsnittligt meritvärde. Värdena har tagits fram med hänsyn till föräldrarnas utbildningsnivå, andel pojkar, andel elever födda utomlands samt andel elever födda i Sverige med båda föräldrarna födda utomlands.

flickorna är i större andel behöriga till gymnasiet än pojkarna. Av tabell 5 i bilagan framgår att skillnaden mellan pojkar och flickor är störst på Kyrkbyskolan. Övriga skolor har ungefär samma skillnad mellan pojkar och flickor.

#### Andel elever som uppnått målen i alla ämnen 1998-2008



Andelen som uppnått målen i alla ämnen minskade från till 76,2 till 70,1 procent. I riket sjönk andelen som uppnått målen från 78 till 76,6 procent. Kyrkbyskolan och Bohusskolan är de skolor som minskat mest, medan Arosenius- och Himlaskolan förbättrat sina resultat jämfört med 2007. Enligt SALSA (tabell 6 i bilaga 1) ligger kommunen under det förväntade värdet med -4. Bohusskolan och Kyrkbyskolan har -19 resp -18 i SALSAvärde.

I läroplanen slås fast att eleverna i skolår fem ska kunna simma och hantera nödsituationer vid vatten.

**Tabell: simkunnighet i skolår 5 våren 2004-2006**

Skola	Ant elever 2008	Andel simkunniga i skolår 5 vårterminen		
		2006	2007	2008
Alboskolan	52	98	98	100
Bohusskolan	32	91	90	97
Himlaskolan	25			100
Madenskolan	74	100	97	100
Nolskolan	69	97	94	100
Nödingeskolan	64	94	94	95
Surteskolan	25	91	89	97
<b>Årskurs 5 totalt</b>	<b>259</b>	<b>98</b>	<b>94</b>	<b>98</b>

Jämfört med 2007 har andelen simkunniga i skolår fem ökat från 94 till 98 procent. Simkunnigheten i sarskolan redovisas inte i tabellen, men även där har enligt sarskolans kvalitetsredovisning simkunnigheten ökat.

#### *Särskilt stöd*

Enligt skolinspektionen bedriver skolorna i många avseenden ett ambitiöst arbete med att erbjuda eleverna särskilt stöd men en del arbete återstår. För elever som riskerar att

inte nå målen finns på många skolor en fungerande organisation av arbetet med särskilt stöd. Flera skolor når dock inte en godtagbar nivå. Dels upprättas inte åtgärdsprogram för alla elever som har rätt till ett sådant. Dels varierar kvalitet och utformning av de åtgärdsprogram som finns. Ofta handlar det om att kopplingen mellan utredning, behov, och målsättningar behöver förtydligas.

### *Analys och kommentarer*

Måluppfyllelsen i grundskolans årskurs nio är mindre god. Meritvärdet har ökat, medan andelen som är behöriga till gymnasiet har minskat, liksom andelen som uppnått målen i alla ämnen.

Måluppfyllelsen i särskolan är god. Eleverna i årskurs 5 i grundsärskolan, bedöms nå de nationella kunskapsmålen i alla ämnen. Eleverna i årskurs 9, uppnådde efter avslutad skolgång, efter sina förutsättningar, målen i kursplanen i alla ämnen. Av eleverna nådde 20 procent grundskolans mål i musik, bild och idrott. Efter avslutad skolgång nådde 80 procent av eleverna i grundsärskolan alla målen att uppnå enligt läroplanen. En elev hade anpassad skolgång under vårterminen 2008.

Måluppfyllelsen i de tidigare skolåren är svåra att bedöma då det hittills inte funnits någon samlad statistik kring detta. Det är ytterligare ett område där Skolinspektionen har påtalat brister.

Skolinspektionen påpekade vid sin granskning av kommunen att kommunen inte genomför en systematisk uppföljning och utvärdering av kunskapsresultaten inom grundskolan, obligatoriska särskolan, gymnasieskolan och särvtv.

”... Sammantaget för grundskolan följer inte kommunen upp resultaten från de tidigare årskurserna. Flera av resultaten i årskurs 9 sammanställs men analyser och slutsatser görs i begränsad utsträckning. Kommunen har inte någon tydlig bild av orsakerna till grundskolornas resultat eller vad skolorna gör för att förbättra resultaten. Liknande missförhållanden råder i den obligatoriska särskolan...För grundskolans år 1-5 finns inte någon samlad bild av elevernas resultat och kunskapsutveckling på kommunnivå.”

### **Bohusskolan**

Bohusskolan konstaterar i sin kvalitetsredovisning att skolan behöver arbeta i tre linjer; dels med kunskapsuppföljning och analys, dels med målstyrning och dels med elevinflytande. Lärarna följer upp och har koll på svenska, matematik och engelska, men en systematisk kunskapsuppföljning i alla ämnen saknas. Det behövs också mer analys av resultaten både ur individ-, grupp- och organisationsperspektiv, liksom ur ett genusperspektiv.

### **Kyrkbyskolan**

Enligt skolans kvalitetsredovisning kommer ämnesledarna i framtiden att ha gemensamma konferenser med skolledning där man diskuterar hur bedömningen och betygssättningen på skolan ska bli mer likvärdig. Ett av målen kommer att vara att lä-

rarna i större utsträckning ska samverka med varandra och eleverna kring sin betygssättning och bedömning.

För att förbättra skolans systematiska synsätt på kunskapsuppföljning kommer alla lärare, ämneslag och arbetslag att under junidagarna göra utvärderingar och analysera dessa. Analysen av hela skolans resultat görs av skolans ledningsgrupp och kvalitetsgrupp.

### **Himlaskolan**

Himlaskolan anger i sin kvalitetsredovisning att de ser en ökad tydlighet och större medvetenhet bland eleverna. De upplever att de får rättvisa betyg enligt skolinspektionen som genomfördes i januari.

En ökad betygshets har blivit en negativ del av arbetet. Eleverna upplever att de är rädda att misslyckas och känner en ökad stress.

Skolverkets bedömning av området "Betyg och bedömning" på Himlaskolan var att skolan håller god kvalitet på området.

Motivering: Enligt inspektörernas sammanvägda bedömning är arbetet inom området av god kvalitet. Eleverna vid Himlaskolan uppger att betygen är rättvisa och stämmer överens med betygskriterierna. Lärarna har arbetat med att säkra betygens likvärdighet genom kommun- och skolövergripande kompetensutveckling om betyg och bedömning. Dessutom sambedömer lärare nationella prov, inlämningsuppgifter och andra elevproduktioner. De äldre eleverna uppger att de får kontinuerliga bedömningar av sina resultat. Lärarna använder de nationella ämnesproven som stöd för betygssättningen. Dock behöver, som tidigare berörts i denna rapport, uppföljning och utvärdering av elevernas kunskapsresultat i relation till mål att uppnå i årskurs 5 utvecklas.

### **Aroseniuskskolan**

Aroseniuskskolans skriver i sin kvalitetsredovisning att skolans resultat varierar över tid. Det är dock svårt att se några mönster i den sammanlagda statistiken. Vidare genomgång av statistik visar att flickors och pojkars meritvärde skiljer sig åt. Flickornas meritvärde har ökat mellan åren 2005 och 2007 och skillnaden i meritvärde mellan flickor och pojkar har också ökat, år 2007 var skillnaden 24,6 poäng, vilket är större skillnad än i riket. Arbetet med genusfrågor och jämställdhet startades läsåret 05/06, men har gått alltför långsamt.

De mål och delmål som togs fram då är fortfarande lika aktuella; Lika villkor för pojkar och flickor i fråga om möjligheter, rättigheter och skyldigheter. Enheten kommer att utifrån de kunskaper som uppnåtts kring genusfrågor, utveckla det pedagogiska arbetet. Målet är att öka elevernas medvetenhet om vad könsroller är och att de kan ifrågasättas samt att arbeta för lika villkor för flickor och pojkar vad gäller bemötande.

Skolinspektionens bedömning av området "Betyg och bedömning" på Aroseniuskskolan var att skolan har ej godtagbar kvalitet på området. Detta grundar inspektörerna på att bedömning och betygssättning inte tydligt utgår från de nationella målen i

kursplanerna och från betygskriterierna samt att slutbetyget för år 2007 i ämnet svenska avviker ifrån resultaten vid de nationella ämnesproven. Inspektörerna bedömer att skolan bör se över användandet av de nationella ämnesproven som stöd för betygssättningen och att skolan bör arbeta för att säkerställa en rättvis och likvärdig betygssättning.

Skolan har som mål att fortsatt delta i de kommunövergripande utbildningsdagarna i Betyg och bedömning samt att ta fram metoder för att analysera betyg och nationella prov. Detta baseras bland annat på att bedömningen och betygssättningen inte tydligt utgår från de nationella ämnesproven som stöd för betygssättningen.

## **Analys och bedömning av måluppfyllelse i verksamheterna som helhet**

Enligt skolinspektionens samlade bedömning har Ale kommun förutsättningar ”att kunna erbjuda barn, elever och studerande en bra utbildning. Flertalet verksamheter erbjuder utbildning av godtagbar kvalitet. Samtidigt visar inspektionen på stora kvalitetskillnader mellan grundskolorna. Förskoleverksamheten har en god kvalitet såväl avseende mål och genomförande som uppföljning och utvärdering. Skolbarnsomsorgen ger omsorg och stimulerar barnen men verksamhetens innehåll bör utvecklas. Den obligatoriska särskolan präglas av en god miljö för lärande. Inom grundskolan finns en stor variation mellan de olika skolorna.”

På förvaltningsnivå har åtgärder vidtagits för att öka måluppfyllelsen. Flera utvecklingsprojekt har startats för att åtgärda de stora kvalitetskillnader mellan grundskolorna som utbildningsinspektionen visade på. Organisatoriska förändringar har genomförts i syfte att stärka utvecklingsarbetet och skapa förutsättningar för bättre uppföljning och utvärdering. Det finns nu också ett utbyggt stöd för enheterna i utvecklingsarbetet. Sammanfattningsvis har resultatet av granskningen på såväl skolnivå som kommunnivå satt igång och i vissa delar förändrat ett redan inlett utvecklingsarbete.

Samtliga enheter arbetar med olika utvecklingsarbeten för att införa en systematisk uppföljning och utvärdering av utbildningsresultaten i förhållande till de nationella målen. Arbetet med att förbättra kvalitetsredovisningarna pågår dels i den tidigare nämnda arbetsgruppen kvalitet och kvalitetsredovisning dels på enheterna, främst i kvalitetsgrupper och på arbetsplatsträffar. En arbetsgrupp arbetar med att säkerställa kvaliteten på fritidshemmen.

Ale kommun kritiserades av skolinspektionen för att det saknas en aktuell skolplan. Redan innan Skolinspektionens kritik mot bristen på aktuell skolplan i kommunen blev känd, hade Kommunfullmäktige beslutat att ta fram en ny skolplan för kommunen.

## **Åtgärder för förbättring**

### **Arbete för ökad måluppfyllelse:**

Arbetsgruppen för betyg och bedömning syftar till att öka kunskaperna i bedömning och betygsättning och främja förutsättningarna för en likvärdig bedömning av eleverna såväl inom som mellan olika enheter. Målsättningen är att också att stödja implementeringen av nya riktlinjer och regler kring mål och nationella prov i årskurs 3.

Som ett led i arbetet för ökad måluppfyllelse ska en analys av alla åtgärdsprogram för de elever som riskerar att inte nå målen göras. Arbetet startar under vårterminen 09.

### **Kvalitet och innehåll i skolbarnsomsorgen**

Den arbetsgrupp som tillsatts för att utveckla innehåll och kvalitet i skolbarnsomsorgen har bland annat som mål att se till att verksamheten erbjuder stöd till barn i behov av särskilt stöd, såväl som till barn i behov av särskilda utmaningar, att upprätta flerårig kompetensutvecklingsplan för all personal samt att kontinuerligt dokumentera, analysera och utvärdera verksamheten i en ständig förbättringssträvan och skapa en kommunövergripande kvalitetsäkringsmetod.

### **Kvalitetsarbete och kvalitetsredovisning**

En grupp arbetar med kvalitetsarbetet och kvalitetsredovisningarna med målsättningen bland annat att kvalitetsarbetet blir en del av det dagliga arbetet och att barn och att elever och föräldrar och involveras i kvalitetsarbetet.

### **Förvaltningsövergripande utvecklingsarbete**

En matematikutvecklare och en läs- och skrivutvecklare tillträdde under hösten 2008 och till dessa funktioner är knutna vardera kommunövergripande nätverk. En arbetsgrupp arbetar med att ta fram en gemensam läs- och skrivplan och ett uppdrag finns att ta fram en matematikplan.

Under 2008 startade ett utvecklingsarbete som bland annat innebär

- Ett arbete med implementeringen av mål och nationella prov i årskurs 3.
- Inventering av och utbildning i lämpliga gemensamma analys- och bedömningsverktyg för både matematik- och läs- och skrivutveckling.
- Matematikverkstad för kreativ, konkret matematik inklusive utbildning för pedagoger
- Statsbidrag har beviljats till att stärka basfärdigheterna med hjälp av dator.

## Betygsresultat i skolår nio 1998 – 2008

Tabell 1 : Slutbetyg från grundskolan - Genomsnittligt meritvärde 1998-2008

Skola	1998	1999	2000	2001	2002	2003	2004	2005	2006	2007	2008
Aroseniussskolan	189	198	207	210	214	215	207	211	205	210	217
Bohusskolan	206	211	203	212	206	195	206	207	201	193	194
Kyrkbyskolan	177	186	194	214	192	201	191	205	190	196	202
Himlaskolan	208	206	211	201	200	196	196	208	214	181	190
Kommunens skolor	196	200	205	209	204	203	201	208	204	198	204
Ahlfors fria skola	---	---	---	---	---	---	---	---	---	242	255
Kommunen samtl skolor	196	200	205	209	204	203	201	208	204	201	206
Kommun-grupp	202	204	204	207	209	210	211	211	211	213	217
Riket	201	202	203	203	205	205	207	206	207	207	209

Tabell 2 Flickors och pojkars meritvärde 2006 - 2008

	2006				2007				2008			
	Aros	Bohus	Ledet	Kyrkby	Aros	Bohus	Himla	Kyrkby	Aros	Bohus	Himla	Kyrkby
Meritvärde	205,2	201,4	214,4	190,2	209,6	193,2	181,4	196,3	217,4	194	189,9	201,7
Flickor	217,0	220,6	237,2	198,2	222,4	215,7	197,3	206,5	236,9	202,2	198,8	214,8
Pojkar	194,2	189,1	197,6	183,1	197,8	179,9	167,5	186,9	198,8	184,4	181,9	183,7
Differens	22,8	31,5	39,6	15,1	26,6	35,8	29,8	19,6	38,1	17,8	16,9	31,1

Tabell 3: Faktiskt genomsnittligt meritvärde i förhållande till förväntat meritvärde (SALSA<sup>3</sup>) 1998-2008

Skola SALSA	1998	1999	2000	2001	2002	2003	2004	2005	2006	2007	2008
Aroseniussskolan	-10	-4	11	9	12	16	1	10	3	2	21
Bohusskolan	7	5	3	14	-4	3	-1	5	-8	-3	-13
Kyrkbyskolan	-7	-1	6	25	5	4	1	6	-3	5	3
Himlaskolan	6	-7	6	-1	-8	0	-5	9	10	-15	-12
Kommunens skolor	-3	0	6	9	2	5	-1	7	2	-3	2
Ahlfors fria skola	---	---	---	---	---	---	---	---	---	26	39

<sup>3</sup> SALSA innehåller modellberäknade betygsvärden för andel elever som uppnått målen samt för genomsnittligt meritvärde. Modellberäknade betygsvärden har tagit fram med hänsyn till föräldrars utbildningsnivå, andel pojkar, andel elever födda utomlands samt andel elever födda i Sverige med båda föräldrarna födda utomlands.



**Tabell 4: Andel elever behöriga till gymnasiet 1998-2008<sup>4</sup>**

Skola	1998	1999	2000	2001	2002	2003	2004	2005	2006	2007	2008
Arosenius-skolan	89,0	91,5	90,7	93,2	92,1	93,8	87,2	94,3	83,7	93,5	87,9
Bohusskolan	95,8	95,6	88,2	93,2	87,5	82,8	94,6	94,4	85,1	87,5	78,6
Kyrkbyskolan	86,2	78,2	91,1	94,7	83,3	93,7	82,7	86,3	88,1	90,8	79,3
Himlaskolan	93,6	93,4	92,9	91,0	90,4	93,3	86,0	92,7	91,5	82,7	81,6
Kommunens skolor	91,1	90,2	91,1	92,9	89,0	91,8	87,1	92,5	86,9	89,6	83,0
Ahlfors fria skola	---	---	---	---	---	---	---	---	---	100	100
Kommunen samtl skolor	91,1	90,2	91,1	92,9	89,0	91,8	87,1	92,5	86,9	90,3	83,9
Kommungruppen*	90,9	90,8	89,5	90,4	91,1	91,5	91,1	91,0	91,7	91,7	91,2
Riket	91,4	90,3	89,4	89,2	89,5	89,9	89,6	89,2	89,5	89,1	88,9

\* samtliga skolor i kommungruppen

**Tabell 5 Behörighet till gymnasiet uppdelat efter kön 2006 - 2008**

	2008			
	Aros	Bohus	Himla	Kyrkby
Behörighet	87,9	78,6	81,6	79,3
Flickor	91,7	75,9	85,4	87,5
Pojkar	84,4	81,5	78,2	69,2
Differens	7,3	5,6	7,2	18,3

**Tabell 6: Andel elever som uppnått målen 1998-2008 i förhållande till förväntad andel enl SALSA**

Skola	1998	1999	2000	2001	2002	2003	2004	2005	2006	2007	2008
Aroseniusskolan	-10	-3	4	7	-1	2	-4	4	-9	-5	11
Bohusskolan	12	14	0	11	3	1	6	10	1	7	-19
Kyrkbyskolan	-15	-5	-5	-	1	-3	1	0	1	12	-18
Himlaskolan	-10	6	1	-15	-7	-6	-13	7	-3	-1	1
Kommunens skolor	-9	0	-0	1	-2	-3	-4	4	-4	1	-4
Ahlfors fria skola	---	---	---	---	---	---	---	---	---	10	-1

<sup>4</sup>Andel elever som är behöriga att söka till gymnasieskolans nationella program. För att en elev ska vara behörig krävs lägst betyget godkänd i ämnena svenska/svenska som andraspråk, engelska och matematik. Andelen beräknas av de elever som fått eller skulle ha fått betyg enligt det mål och kunskapsrelaterade betygssystemet (elever som saknar betyg i alla ämnen och lämnat år 9 ingår såldes). Elever som ej fått betyg enligt det mål och kunskapsrelaterade betygssystemet ingår ej.

Tabell 7: Elever som uppnått målen i alla ämnen 1998 – 2008

Skola	1998	1999	2000	2001	2002	2003	2004	2005	2006	2007	2008
Aroseniussskolan	70,6	76,4	77,8	83,1	74,6	77,3	73,6	79,6	67,5	74,8	83,9
Bohusskolan	85,4	91,1	74,5	79,6	78,6	69,0	82,1	83,3	77,6	77,5	55,4
Kyrkbyskolan	53,5	61,8	60,7	74,7	64,1	63,5	68,0	65,8	67,9	81,6	49,4
Himlaskolan	71,6	82,4	79,6	60,0	71,1	66,4	63,4	80,7	74,6	72,0	75,7
Kommunens skolor	70,1	77,8	74,8	73,9	71,8	70,1	71,1	78,1	71,0	76,2	70,1
Ahlafors fria skola	---	---	---	---	---	---	---	---	---	92,0	81,0
Kommunen samtl skolor	70,1	77,8	74,8	73,9	71,8	70,1	71,1	78,1	71,0	77,1	70,7
Kommungrupp	78,3	77,2	75,1	74,1	75,2	75,4	76,1	76,5	77,6	78,2	79,4
Riket	79,6	77,3	75,7	74,3	74,7	74,7	75,9	75,5	76,0	76,1	76,6

## Skolresultat och skolbeskrivning i Ale kommun vt 2008

- Skola

Andel pojkar	Andel elever med utländsk bakgrund födda i utomlands	Andel elever med utländsk bakgrund födda i Sverige	Föräldrars sammanvägda utbildningsnivå	Faktiskt genomsnittligt meritvärde	Modellberäknat värde	Avvikelse/Residual
--------------	--	--	--	------------------------------------	----------------------	--------------------

<b>Rikssnitt</b>	52%	7%	8%	2,20	209	•	•
• Ahlafors Fria skola	48%	5%	0%	2,29	255	216	39
• Aroseniussskolan	52%	3%	4%	1,98	217	196	21
• Bohusskolan	49%	11%	13%	2,15	194	207	-13
• Himlaskolan	54%	5%	5%	2,08	190	202	-12
• Kyrkbyskolan	45%	20%	15%	2,08	202	198	3

Källa: SALSA

## Andel behöriga till gymnasiet skolresultat och skolbeskrivning vt 2008 enl SALSAs

### • Skola

	<u>Andel pojkar</u>	<u>Andel elever med utländsk bakgrund</u>		<u>Föräldrars sammanvägda utbildningsnivå</u>	<u>Andel elever som uppnått målen<sup>5</sup></u>	<u>Modellberäknat värde</u>	<u>Avvikelse/Residual</u>
		<u>födda utomlands</u>	<u>födda i Sverige</u>				
<b>Rikssnitt</b>	52%	7%	8%	2,20	77%	•	•
• <b>Ahlfors Fria skola</b>	48%	5%	0%	2,29	81%	82%	-1
• <b>Aroseniussskolan</b>	52%	3%	4%	1,98	84%	74%	11
• <b>Bohussskolan</b>	49%	11%	13%	2,15	56%	74%	-19
• <b>Himlaskolan</b>	54%	5%	5%	2,08	76%	75%	1
• <b>Kyrkbyskolan</b>	45%	20%	15%	2,08	50%	67%	-18

Källa: SALSAs

<sup>5</sup> Andel av avgångseleverna som uppnått målen, betyget godkänd eller högre, i samtliga ämnen. Den enskilda eleven ska ha nått målen i alla ämnen han/hon läst för att räknas till de som nått alla målen.