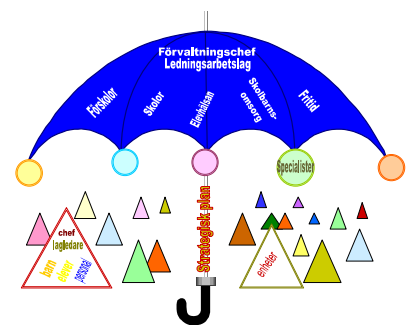




ALE KOMMUN

# Kvalitetsredovisning 2009 Förskola, grundskola och skol- barnsomsorg i Ale kommun



Barn- och ungdomsnämnden  
2010-04-14

<b>Inledning .....</b>	<b>3</b>
Om Ale kommun .....	3
Verksamheten i barn- och ungdomsförvaltningen .....	3
Åtgärder enligt föregående kvalitetsredovisning och mål för verksamheten .....	4
Förutsättningar för arbetet i verksamheterna/förvaltningen .....	5
Ekonomi .....	6
Personal .....	6
Organisation .....	8
”Barnväg” .....	8
Underlag och rutiner för att ta fram kvalitetsredovisningen .....	11
Nationella styrdokument .....	11
Kommunala styrdokument .....	11
Plan för uppföljning .....	12
Brukarenkät .....	12
Partsgemensam skolutveckling .....	12
Mål och uppdrag .....	13
Likabehandlingsplaner .....	13
Åtgärder enligt föregående kvalitetsredovisning: .....	14
Resultat .....	14
Förskolan .....	17
Utveckling och lärande .....	19
Inflytande .....	20
Barn i behov av särskilt stöd .....	21
Sammanfattande bedömning .....	21
Fritidshem .....	22
Resultat .....	22
Sammanfattande bedömning .....	23
Grundskolan .....	23
Resultat .....	24
Sammanfattande bedömning (Peter!!! Analys o sammanfattning) .....	28
Modersmålsundervisning .....	29
Förberedelseklassen .....	30
Särskilt stöd .....	30
Åtgärdsprogram .....	30
Skoldatatek .....	31
Sammanfattande bedömning av måluppfyllelse .....	31
Åtgärder för förbättring .....	32
Tabeller .....	33
Betygsresultat i skolår nio 1998 – 2009 .....	33
SALSA-resultat vårterminen 2009 .....	35

## **Inledning**

Enligt förordning om kvalitetsredovisning inom skolväsendet m m (SFS 1997:702) ska varje kommun och skola årligen upprätta skriftliga kvalitetsredovisningar som ett led i den kontinuerliga uppföljningen och utvärdering av verksamheten. En kvalitetsredovisning ska innehålla en beskrivning av dels i vilken utsträckning målen har förverkligats och vilka åtgärder som planeras för att öka måluppfyllelsen.

Kvalitetsredovisning omfattar kalenderåret 2009. Enheterna utvärderar sitt arbete och skriver sina egna kvalitetsredovisningar utifrån nationella styrdokument samt mål i Strategisk plan och i nämndplan för Barn- och ungdomsnämnden. Detta sker i samverkan med personalen på enheten. Elever och vårdnadshavare har varit delaktiga i olika utsträckning. Enheternas kvalitetsredovisningar upprättas på lärsårsbasis.

## **Om Ale kommun**

Ale kommun med drygt 27 000 invånare är en del av Göteborgsregionen och består av åtta tätorter. Största orten är Nödinge tätt följt av Älvängen. Näringslivet i Ale har förändrats från brukssamhällen med få men stora företag till idag domineras av små och mindre företag.

Vid halvårsskiftet år 2009 hade Ale ökat med 72 invånare sedan årsskiftet 2008/2009 och har därmed den tionde största befolkningsökningen i regionen. Medelåldern är 39 år och utbildningsnivån ligger något lägre än befolkningen i övrigt i landet. Ale är en pendlingskommun, störst är pendlingen till Göteborg. Ale kommuns Vision 2020 beskriver ett mål om en befolkningsökning på 2 % i genomsnitt per år vilket medför att kommunen kommer att få en befolkning på cirka 35 000 invånare år 2020.

Kommunen befinner sig i en intensiv expansion där förutsättningarna för kommunens verksamheter förändras. Det stora infrastrukturprojektet BanaVäg i Väst, med utbyggnad av europaväg 45 till motorväg och dubbelspårig järnväg, för med sig ökad efterfrågan på bostäder och därmed behov av att bygga ut även offentlig service.

## **Verksamheten i barn- och ungdomsförvaltningen**

Verksamheten skola och utbildning i Ale är uppdelad på två nämnder, Barn- och ungdomsnämnden som ansvarar för barn 1-16 år och Utbildnings- och kultur- nämnden som ansvarar för gymnasie- och vuxenutbildningen.

Barn- och ungdomsnämndens verksamheter omfattar förskola, familjedaghemverksamhet, förskoleklass, grundskola, obligatorisk särskola, skolbarnsomsorg samt föreningsstöd och kommunal fritidsverksamhet.

Barn- och ungdomsnämndens uppdrag är att skapa förutsättningar för det livslånga lärandet samt att ge alla barn och ungdomar lika möjlighet att utvecklas efter sina individuella förutsättningar. Nämnden ska erbjuda lärande och omsorg för barn och ungdomar i ett helhetsperspektiv 1-16 år, där alla uppnår målen och känner fortsatt lust att lära genom livet. Nämnden ska också erbjuda stöd och förutsättningar för ett aktivt och berikande fritidsliv för kommunens invånare och vara ett forum där ungdomars intresse för demokrati och samhällsfrågor kan väckas och stimuleras.

## **Åtgärder enligt föregående kvalitetsredovisning**

Föregående kvalitetsredovisning tog upp åtgärder för förbättring inom tre huvudområden (ökad måluppfyllelse, kvalitet i skolbarnsomsorgen, kvalitetsarbete) samt förvaltningsövergripande insatser inom matematik-, läs- och skrivutveckling.

Nedan redovisas olika åtgärder som genomförts eller startats under året

- Arbetsgrupp för kvalitet och innehåll i fritidshemmen - arbetar övergripande med kvalitet och innehåll i verksamheten.
  - Startat nätverk
  - Kommungemensam studiedag
  - Utvecklat samverkan fritidshem och skola
- Arbetsgrupp för kvalitet och kvalitetsredovisning
  - Utvecklingsarbete som arbetar fram underlag för systematisk uppföljning samt för uppföljnings- och utvecklingsdialog på enhetsnivå.
- Arbetsgrupp – betyg och bedömning
  - Processledarutbildning för rektorer – kunskap och bedömning
  - Två föreläsningar med diskussionstillfällen för pedagoger - målstyrd skola
  - Möjlighet att visa goda exempel från olika verksamheter
  - Studiedag om betyg och bedömning för att stärka pedagogerna i arbetet med att skriva IUP och skriftliga omdömen.
  - Uppföljning av elevernas kunskapsresultat med hjälp av lokala pedagogiska planeringar i alla ämnen.
- Projekt läs- och skrivutveckling samt matematikutveckling
  - Två arbetsgrupper arbetar med att ta fram en gemensam läs- och skrivplan samt en matematikplan
  - Kommunövergripande nätverk för läs- och skrivutveckling samt matematikutveckling
  - Matematikverkstad för kreativ, konkret matematik inklusive utbildning för pedagoger tillsammans med Nationellt Centrum för Matematikutbildning i Göteborg

- Inventering av och utbildning i gemensamma analys- och bedömningsverktyg för både matematik- och läs- och skrivutveckling.
- I samarbete med Kungälv föreläsningar med Trageton. Trageton gjorde också studiebesök på några enheter för att se hur dessa lokalt utvecklat hans forskning kring att skriva sig till läsning.
- Ett samarbete med Kungälv och högskolan i Väst kring utbildning om små barns skriftspråkslärande samt matematiska lärande, 7,5 högskolepoäng vardera.

#### Övriga utvecklingsinsatser

- Uppföljning av elevers och vårdnadshavares inflytande vid upprättandet av likabehandlingsplaner.
- Utbildnings i SIRIS och SALSA för rektorer.
- Implementeringen av mål och nationella prov i årskurs 3
- Betygsresultat analyseras centralt i förvaltningen
- Granskning av åtgärdsprogram för de elever i årskurs 9 som riskerar att inte nå målen.
- Projektet En-till-En – elever i några skolor har försetts med egna datorer.

## **Förutsättningar för arbetet i förvaltningen**

Förvaltningen har drygt 4 800 barn och elever i sin verksamhet och cirka 930 anställda. Antalet barn i förskolan ökade under 2009 utan motsvarande ökning av antalet anställda i förskolan. Antalet yngre elever fortsatte att öka, men lägre än budgeterat. Den kraftiga minskningen av antalet äldre elever fortsatte men inte lika mycket som budgeterats.

Trots färre elever har antalet i fritidshemmen ökat. Den ökande trenden bröts under 2008 då antalet sjönk med 4,4 procent, vilket då var något större än minskningen av antalet elever 2,7 procent i årskurserna ett till sex.

Ökningen av antalet barn i förskoleverksamheten fortsatte under 2009. Det blev 44 fler barn i kommunens förskolor och familjedaghem och 48 fler inklusive enskilda verksamheter. Trycket på förskolan har således varit stort.

Antalet köpta platser fortsätter att öka och jämfört med 2008 är det en ökning på ca 9 %. Antalet köpta fritidshemsplatser har dock minskat något. I den egna grundskolan är det en liten ökning av elever i de yngre åldrarna medan de äldre har minskat markant (ca 80 elever), av dessa har lite mer än en tredjedel valt andra alternativ.

Tabell: Antalet barn/elever i olika verksamheter 2007-2009

Verksamhetsmått	Utfall 2007	Utfall 2008	Utfall 2009
Enskild verksamhet i Ale kommun	104	115	122
Familjedaghem	91	91	88
Förskola 1 – 5 år	1317	1380	1424
Fritidshem	1216	1163	1224
Grundskola F-6	2 258	2 196	2210
Grundskola 7-9	1179	1114	1042
Förberedelseklass	31	32	30
Obligatorisk särskola	46	41	40
varav integrerade i grundskola	9	8	-
Modersmålsundervisning	193	195	212
<b>Köpta platser</b>			
Förskola 1-5 år	2	4	5
Fritidshem	92	122	102
Grundskola	298	358	385
Obligatorisk särskola	2	2	1
<b>Sålda platser</b>			
Förskola 1-5 år	1	-	3
Fritidshem	17	10	6

## **Ekonomi**

Sedan 2008 är budgeten målgruppsbaserad, det vill säga den baseras på antalet barn och elever. Innan barn- eller elevpengen fördelas till enheterna görs en budgetfördelning till de verksamheter och kostnader som inte är målgruppsbaserade, såsom vissa förvaltningsgemensamma åtaganden, till exempel Universeum, NTA, särskola och Ale/Älvskolan.

Enheterna arbetade under hela första halvåret med att anpassa sina organisationer till barn- och elevtal inför läsåret 2009/2010, liksom med att hitta organisatoriska lösningar så att de ekonomiska ramarna inte skulle överskridas. Den extra miljon som beviljades i budget utöver målgruppsförändringar användes för att mildra omställningseffekterna.

Ansträngningarna för att anpassa verksamheten till tilldelad budget gav utdelning då nämnden uppvisade ett positivt resultat. De interkommunala kostnaderna fortsatte att öka, främst köpta platser.

## **Personal**

Under 2009 hade förvaltningen 923 tillsvidareanställda eller 800 årsarbetare. Antalet månadsanställda årsarbetare minskade med 42,4 eller med 69 personer. Relativt sett är det i åldersgruppen 29 år och yngre som antalet anställda blivit färre. Den genomsnittliga sysselsättningsgraden för tillsvidareanställda har minskat

marginellt från 94,4 till 94,2. Av tillsvidareanställda är 87 % kvinnor och 13 % män.

Antalet externa avgångar bland tillsvidareanställda var 41, vilket är något färre än 2008. Antalet rekryteringar till tillsvidareanställningar minskade avsevärt, från 81 till 27.

Den totala sjukfrånvaron har fortsatt att minska och är nu 0,4 procentenheter lägre än 2008. Minskningen gäller både kvinnor och män. Sjukfrånvaron över 60 dagar har dock ökat liksom frånvaron i åldersgruppen 29 år och yngre.

### *Pedagogisk personal*

Antalet lärare per 100 elever har minskat med 0,6 jämfört med tidigare år och är nu klart lägre än kommungruppen. Ale har färre lärare per 100 elever än riket. Ale har en hög personaltäthet i särskolan jämfört med riket och kommungruppen, även om den minskat sedan år 2008.

Förskoleklassen har en lägre personaltäthet än såväl kommungruppen som i landet i övrigt. Även i förskolan är personaltätheten lägre än för kommungruppen och landet i övrigt. I fritidshemmen har personaltätheten minskat och är lägre än kommungruppen och riket.

Tabell: Antal lärare/pedagogisk personal per 100 elever 2006 - 2009

	Ale kommun				Kommungruppen				Riket			
	2006	2007	2008	2009	2006	2007	2008	2009	2006	2007	2008	2009
Förskoleklass*	8,3	8,6	9,6	9,3	6,2	6,1	5,9	5,8	6,7	6,8	6,4	6,2
Skola	7,6	7,7	8,0	7,4	7,9	7,9	8,0	7,8	8,4	8,4	8,5	8,3
Särskola	39,2	37,8	44,9	39,3	27,8	26,5	26,7	27,2	25,6	25,6	26,6	27,3
Fritidshem*	18,9	25,4	26,7	26,0	19,8	20,8	22,3	22,1	18,9	19,5	20,5	20,9
Förskola*	5,1	5,5	5,5	6,0	5,3	5,4	5,4	5,5	5,1	5,2	5,3	5,4

\*Antal inskrivna barn per årsarbetare

Källa: Skolverket

Andelen årsarbetare med pedagogisk utbildning har ökat i förskoleklass, förskola och fritidshem mellan åren 2008 och 2009. I skolan är andelen oförändrad och ligger över såväl kommungruppen som riket. Förvaltningen har arbetat aktivt med att höja behörighetsgraden under de senaste åren och vid en genomgång som förvaltningen gjorde i januari 2010 var andelen med pedagogisk högskoleutbildning 94 procent.

Tabell: Andel årsarbetare med pedagogisk utbildning 2006-2009

	Ale kommun				Kommungruppen				Riket			
	2006	2007	2008	2009	2006	2007	2008	2009	2006	2007	2008	2009
Förskoleklass	79	84	72	80	76	75	76	77	85	84	85	85
Skola	80	87	89	89	82	83	84	85	86	87	87	88
Fritidshem	55	52	50	63	46	45	45	46	58	58	57	61
Förskola	50	52	50	51	43	43	42	43	51	52	53	54

Källa: Skolverket

## Organisation

Verksamheterna omfattar 22 enheter med förskola, 12 skolor (inklusive särskolan), 17 familjedaghem, fem fritidsgårdar samt ett stort antal idrotts- och föreningsanläggningar. Enheterna i förskola och skola leds av 25 förskolechefer eller rektorer. Fem av rektorerna ansvarar för både förskola och skola inkl skolbarnsomsorg.

Förvaltningens organisation ska bland annat stödja ett pedagogiskt ledarskap på enheterna samt att ge verksamheterna ett utökat stöd i det pedagogiska utvecklingsarbetet. Den "röda tråden" i förvaltningen avser en helhetssynen på barn 1-16 år, där stöd ska ges till de barn och ungdomar som har de största behoven och efter individuella förutsättningar.

Förvaltningen leds av en förvaltningschef med en ledningsgrupp på åtta personer. Fyra verksamhetschefer ansvarar för verksamheterna skola/skolbarnsomsorg, förskola, elevhälsa samt Ale fritid.

Samtliga chefer i förvaltningen träffas regelbundet på s k chefsdagar, för utvecklingsarbete, informationsutbyte och för att skapa gemensam syn och förhållningssätt kring viktiga frågor samt att hålla samman den röda tråden 1-16 år.

Den ändrade ledningsorganisation som infördes i januari 2008 syftade till att öka likvärdigheten, stärka skolutvecklingsarbetet, säkerställa en jämn kvalitet på elevhälsoarbetet samt öka stödet till rektorer beträffande verksamhetsutvecklingen.

Från januari 2009 har organisationen förstärkts ytterligare med en utvecklingsenhet, där det bland annat finns specialkompetens för att arbeta med läs och skrivutveckling på strategisk nivå. Som en följd av den stora satsningen på utvecklings- och samverkansarbete behövde resurserna samordnas. Till utvecklingsenheten överfördes under början av 2009 specialpedagoger, talpedagog, hörselpedagog samt uppgifterna NTA, Universeum.

## "Barnväg"

Barnväg är ett begrepp för att beskriva arbetet runt barn och elever i ett 1-16-årsperspektiv. Barnväg är också ett sätt att beskriva barnets väg från förskolan, via



de tidiga skolåren till och med årskurs nio. Det finns fyra barnvägar i Ale, geografiskt knutna till "senareskolorna".

### ***Barnväg Bohus***

Barnväg Bohus omfattar orterna Surte och Bohus med fyra förskolor och två skolenheter. I Surteskolan finns integrerad grundsärskola med årskurserna 3-4.

Under året förändrades ledningsorganisationen i Bohus, vilket innebar att två rektorer nu ansvarar för Bohusskolan, varav en också för Bohus förskola. Samtidigt skapades en tjänst som samordningschef för kök, städ och service, vilken delas med Nödinge. Samordningschefen tillträdde i januari 2010.

**Tabell: Skolor och förskolor i Surte och Bohus 2008-2009**

Förskola/Skola	Hösten 2008	Hösten 2009
Skolstigens förskola	29 barn	29 barn
Surte förskola	59 "	63 "
Nordgårdets förskola	46 "	53 "
Bohus förskola	104 "	118 "
Familjedaghem	19 "	--
Surteskolan, F-6	201 elever	198 elever
Bohusskolan, F-9	412 "	412 "

### ***Barnväg Kyrkby***

Barnväg Kyrkby finns i Nödinge med fyra förskolor, tre familjedaghem och två skolenheter. Nödinge samhälle befinner sig i stark expansion och har under flera år haft ett stort tryck på förskolorna, vilket man bland annat löst med att tillfälligt erbjuda plats i Surte. En ny förskola planeras att byggas i Nödinge.

Ledningsorganisationen förändrades under året. Fem ledningstjänster minskades till fyra och en tjänst som samordningschef för kök, städ och service skapades. Denna delas med Bohus.

I Nödinge finns kommunens förberedelseklasser, FBK. Förberedelseklassens syfte är att förbereda eleverna för den svenska skolan genom att låta dem vänja sig vid det svenska språket och den svenska kulturen.

**Tabell: Skolor och förskolor i Nödinge 2008-2009**

Förskola/Skola	Hösten 2008	Hösten 2009
Lillgården förskola	118 barn	31 barn
Mellangårdens förskola		94 "
Vitklövergatans förskola	104	110 "
Storgårdens förskola	100 "	108
Familjedaghem	16	15 "
Nödingeskolan, F-5	384 elever	413 elever
Kyrkbyskolan, 6-9	274	279 "

### ***Barnväg Himla***

Barnväg Himla omfattar orterna Nol, Alafors och Starrkärr med sex förskolor och tre familjedaghem samt två skolor. Rektor/förskolechef svarar för den peda-

gogiska ledningen av verksamheten medan servicefunktionerna på skolorna; städ, skolmåltid, skolexpedition och vaktmästeri leds av en samordningschef. Denna tjänst delas sedan hösten 2009 med Arosenius skolan.

**Tabell: Skolor och förskolor i Nol, Alafors och Starrkärr 2008-2009**

Förskola/skola	Hösten 2008	Hösten 2009
Mor Annas förskola	68 barn	78 barn
Lövåsvägens förskola	25 “	-----
Starrkärrs förskola	54	56
Nolängens förskola	39 “	43 “
Noltorgetts förskola	21 “	22 “
Nolhagens förskola	59 “	69 “
Änggårdens förskola	63 “	66 “
Familjedaghem	10 ”	10 ”
Nolskolan F-5	280 elever	228 elever
Himlaskolan f - 9	405 ”	412 ”

Under sommaren avvecklades verksamheten vid Lövåsvägens förskola. En ny avdelnings startades på Noltorgetts förskola för att täcka behovet som uppstod vid avvecklingen. Vid läsårets start flyttades årskurs sex från Nolskolan till Himlaskolan.

### *Barnväg Arosenius*

Barnväg Arosenius omfattar orterna Älvängen, Skepplanda och Alvhem med åtta förskolor, åtta familjedaghem och sex skolor. Huvuddelen av sarskola finns i Madenskolan och Arosenius skolan.

**Tabell: Skolor och förskolor i Älvängen, Skepplanda och Alvhem skolområdet 2008-2009**

Förskola/skola	Hösten 2008	Hösten 2009
Olof Persgårdens förskola	50 barn	54 barn
Hövågens förskola	125 ”	110 ”
Båtsmans förskola	35 ”	38 ”
Björklövens förskola	61 ”	66 ”
Kyrkskolans förskola	28 ”	23 ”
Gunnarsgårdens förskola	75 ”	82 ”
Alvhems förskola	27 ”	31 ”
Garnvindans förskola	38 ”	32 ”
Familjedaghem	60 ”	49 ”
Garnvindeskolan, F-3	231 elever	240 elever
Alboskolan, 4-6	166 ”	171 ”
Älvängens skolan, F-2	202 ”	208 ”
Madenskolan, 3-6	270 ”	258 ”
Arosenius skolan, 7-9	387	400
Sarskolan	45 ”	40 ”

Ledningsfunktionen vid Arosenius skolan förstärktes med en utvecklingsledare under hösten samtidigt som ansvarsområdet för samordningschefen i Alafors och Nol utökades med kök, städ och service på Arosenius skolan.

### *Särskolan*

Särskolan finns i Älvängen och är där integrerad med Madenskolan och Aroseniusskolan. Verksamheten omfattar den obligatoriska särskolan, både grundsärskola och träningskola. Elevantalet uppgår till 40 i åldrarna 7-16 år.

Aroseniusskolan: Träningskola årskurs 1-9 (10) och grundsärskola årskurs 7-9 (10)

Madenskolan: Grundsärskola årskurs 1 - 6.

Inkluderad verksamhet finns dessutom i:

Surteskolan: Grundsärskola årskurs 3-4

Integrerade elever finns i årskurs 9 på Bohusskolan och Aroseniusskolan.

Det finns ingen fritidsverksamhet i särskolan. Eleverna har sin fritidsverksamhet i nära anslutning till hemmet.

### *Ale/Älvskolan*

Ale/Älvskolan är en särskild undervisningsgrupp. Aleskolan finns i Alafors och omfattar skolåren 7-9. Älvskolan omfattar de lägre skolåren upp till årskurs 6 och pedagogerna arbetar med eleverna på deras hemskolor. En rektor leder båda verksamheterna på halvtid.

## ***Underlag och rutiner för att ta fram kvalitetsredovisningen***

### ***Nationella styrdokument***

I läroplanerna anges nationella mål och riktlinjer för verksamheterna. Detta är måldokument som är riktade direkt till verksamheterna och där tolkning och tillämpning i första hand är verksamheternas ansvar.

### ***Kommunala styrdokument***

Den Strategiska planen med Vision 2020 är ett av kommunens mest övergripande politiska styrdokument. Det anger inriktningar, prioriteringar, ekonomiska ramar och mätbara mål. Utifrån de mål och målområden som finns beskrivna i Strategisk plan och budget, är det Barn- och ungdomsnämndens och förvaltningens uppgift att omsätta planen i konkreta aktiviteter som leder till att målen uppnås.

Barn- och ungdomsnämnden anger i sin nämndplan mål och särskilda uppdrag för kommande år. Nämndplan och budget är ett av flera underlag för enheternas planering och utvecklingsarbete. Varje enhet upprättar enhetsplaner för verksamhetsåret. Denna anger prioriterade områden, utifrån såväl nationella styrdokument, mål och uppdrag i nämndplan som enheternas egna prioriteringar. Nämndplanen följer kalenderåret, medan enheternas planer upprättas för verksamhetsåret.

## ***Plan för uppföljning***

Under året sker uppföljning enligt kommunens ”Plan för planering och uppföljning av verksamheten inom kommunens nämnder och förvaltningar”. Ekonomisk uppföljning görs varje månad och utförligare verksamhetsredovisningar sker vid två tillfällen per år, förutom i årsredovisningen. Dessa utförligare redovisningar sker till nämnd, Kommunstyrelsen och Kommunfullmäktige. Löpande uppföljning av ekonomi och verksamheter sker i förvaltningens ledningsgrupp, liksom i Barn- och ungdomsnämnden och dess arbetsutskott.

Alla enheter arbetar med sin planering och uppföljning enligt ett årshjul, som beskriver ekonomi- och verksamhetsplanering och uppföljning ur enhetsperspektivet. Enheterna gör utvärderingar under året, vilka sammanställs och analyseras vid verksamhetsårets slut. Resultatet och målpåfyllelse redovisas i kvalitetsredovisningarna. Nämnden redovisar kalenderårets verksamhet i en kortfattad årsredovisning. Denna baserar sig på enheternas redovisningar av ekonomi och verksamhetsresultat utifrån budget och uppdrag i nämndplan.

Målpåfyllelsen stäms av med hjälp av bland annat betygsstatistik, sammanställning av nationella prov, enkäter, brukarenkät och av enheterna initierade utvärderingar, observationer och andra iakttagelser. Enheternas uppföljning och utvärdering sker bland annat genom arbetsplatsträffar, medarbetarsamtal, utvecklingsamtal, nationella prov, åtgärdsprogram och enkäter till vårdnadshavare och elever. Skriftliga kvalitetsredovisningar upprättas årligen både övergripande för nämnden och på enheterna som ett led i uppföljningen och utvärderingen.

## ***Brükarenkät***

Vart tredje år genomför förvaltningen en brukarundersökning bland femåringar i förskolan och deras vårdnadshavare samt elever i skolår två, fem och åtta och deras vårdnadshavare. Resultatet av 2009 års enkät används som underlag för förbättringsarbetet såväl i förvaltningen som helhet som av den enskilda enheten. 2009 års enkät användes också som underlag i arbetet med att ta fram en service-deklaration för förskoleverksamheten.

## ***Partsgemensam skolutveckling***

Förvaltningen har en organisation för att säkra en partsgemensam dialog kring kvalitet och skolutveckling. Utgångspunkten för skolutvecklingsorganisationen är den enskilda förskolans och skolans behov av utveckling.

Organisationen utgörs av kvalitetsgrupper på varje förskola och skola, rödatrådgengrupper runt varje barnväg (Bohus-, Kyrkby-, Himla-, och Aroseniussskolan) samt en förvaltningsgemensam skolutvecklingsgrupp.

Den enskilda enhetens kvalitetsgrupp ska prioritera enhetens lokala utvecklingsfrågor och delta i arbetet med att ta fram och följa upp enhetsplaner, kvalitetsredovisningar samt övergångar och progression i lärandet.

Rödatråden grupperna ska vara ett forum för gemensamma frågor i ett elevperspektiv (1-16 år) och ta fram, revidera och fastställa en övergripande plan för kompetensutveckling.

Barn- och ungdomsförvaltningens centrala skolutvecklingsgrupp, BUS, ska förutom att fastställa förvaltningens lokala skolutvecklingsorganisation, ha överblick över förvaltningens behov av utveckling och diskutera utvecklingen inom förvaltningens olika verksamheter.

Under året har det varit trögt att få igång dessa rödatråden grupper. Efter diskussioner med chefsgruppen i förvaltningen kommer grupperna att starta under början av 2010.

## ***Mål och uppdrag***

Enligt mål och uppdrag i Strategisk plan och i Barn- och ungdomsnämndens nämndplan 2009 ska

- En ny skolplan ska tas fram i bred samverkan
- Resultaten i skolan ska förbättras jämfört med 2007 så att:
  - Andelen elever som uppnått målet minst godkänd i samtliga ämnen ska öka till 85 procent år 2010.
  - Andelen elever med behörighet till gymnasieskolans nationella program ska öka till 93 procent år 2010.

## ***Skolplan***

Vid Skolinspektionens granskning 2008 kritiserades kommunen för att en aktuell skolplan saknades. Den skolplan som antogs av Kommunfullmäktige 1999 var ganska okänd i verksamheterna och upplevdes inte som något levande dokument. Enligt Strategisk plan skulle därför en ny skolplan tas fram och redovisas under våren 2009. En särskild arbetsgrupp utsågs för att utarbeta en ny skolplan. I förslag till ny Skollag, som presenterades under hösten 2009, kommer troligen kravet på skolplan att vara borttaget. Kommunstyrelsen beslutade därför att avsluta arbetsgruppens uppdrag.

## **Likabehandlingsplaner**

Sedan den 1 januari 2009 regleras likabehandlingsarbetet i två regelverk; Diskrimineringslagen och Skollagen (kap14 a). De har ersatt den tidigare barn- och elevskyddslagen om förbud mot diskriminering och annan kränkande behandling av barn och elever. Förändringen innebär bland annat att en ny plan måste upprättas varje år, i den tidigare lagstiftningen behövde planen bara följas upp och ses över.

## ***Åtgärder enligt föregående kvalitetsredovisning:***

*Uppföljning av elevers och vårdnadshavares inflytande vid upprättandet av likabehandlingsplaner.*

Enligt föregående års kvalitetsredovisning ska elevmedverkan och vårdnadshavares inflytande vid upprättandet av likabehandlingsplaner (och ordningsregler) följas upp i brukarenkäten. I 2009 års brukarenkät infördes frågor om möjligheten till delaktighet både i fråga om likabehandlingsplanerna och om ordningsreglerna.

Resultatet av enkäten bland vårdnadshavarna visade sammanfattningsvis att en stor majoritet av vårdnadshavare känner till att likabehandlingsplaner finns i verksamheten, men inte lika många hade haft möjlighet att vara med och påverka innehållet. Bland eleverna finns det flera som upplever att de inte kunnat vara med och påverka innehållet.

## ***Resultat***

Det finns ett stort engagemang för värdegrundsfrågorna i verksamheterna och flertalet skolor bedriver enligt Skolinspektionens granskning 2008 ett aktivt och i några fall ambitiöst och framgångsrikt arbetet med värdegrundsfrågor.

I november 2009 gjorde förvaltningen en genomgång av enheternas likabehandlingsplaner. Planer finns på alla enheter, vissa hade inte gjort en ny plan utan endast reviderat den tidigare planen. Fortfarande saknades i en del av planerna en aktuell kartläggning som utgångspunkt för insatser kommande år. Fler likabehandlingsplaner än tidigare har nu förtydligat avsnitten om fritidshemmen.

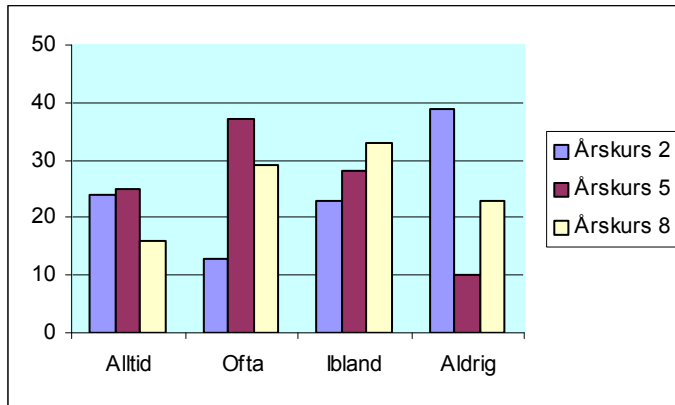
## ***Brukarenkäten***

I 2009 års brukarenkät ställdes samma frågor om mobbning som i 2006 års enkät. Nytt var frågor kring hur elever och vårdnadshavare haft möjlighet att medverka i arbetet med såväl likabehandlingsplanerna som ordningsreglerna.

I årskurs 2 är det 39 procent av eleverna som upplever att det aldrig fått vara med och påverka likabehandlingsplanerna. Motsvarande siffra för årskurs 8 är 26 procent och för årskurs 5 är det 10 procent.

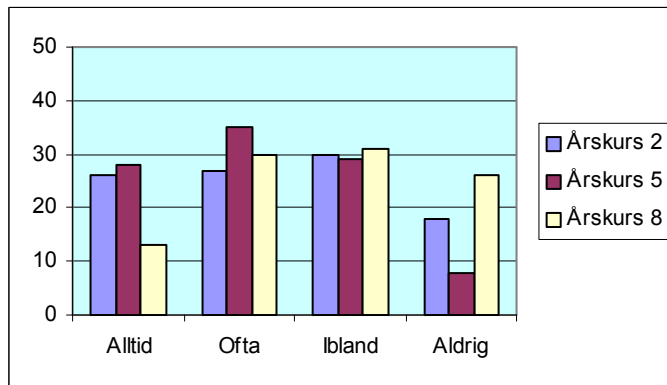
Bland föräldrarna var det drygt 60 procent som upplevde att de haft bra eller mycket bra möjligheter att vara delaktiga i skolans eller förskolans arbete med likabehandlingsplaner. En fjärdedel av vårdnadshavarna till elever i årskurs 5 och 8 uppgav att de inte kände till att skolan har en likabehandlingsplan.

**Diagram: Får du vara med och påverka hur era likabehandlingsplaner ska se ut?**



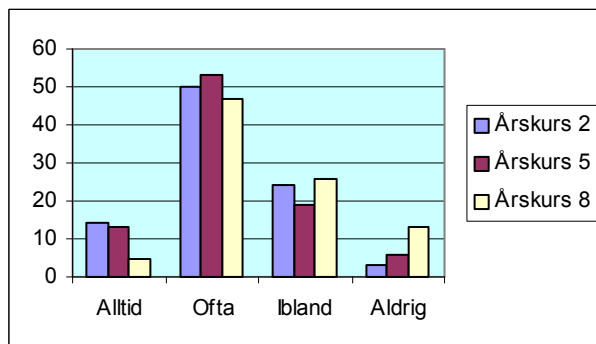
Resultatet på frågan om ordningsregler påminner om motsvarande fråga om lika-behandlingsplaner ovan. Fler elever i årskurs 2 och 5 än i årskurs 8 upplevde att de alltid eller ofta fick vara med och påverka hur skolans ordningsregler ska se ut.

**Diagram: Får du vara med och påverka hur era ordningsregler ska se ut?**



Även vårdnadshavarna fick frågor om deras möjlighet att vara delaktiga i arbetet med likabehandlingsplanerna och ordningsreglerna. En majoritet av vårdnadshavarna med elever i årskurs 2 och 5 upplevde att de alltid eller ofta hade möjlighet att vara delaktig i arbetet med skolans ordningsregler. Något sämre möjligheter upplevde sig vårdnadshavare till elever i årskurs 8 ha.

**Diagram: Hur är möjligheten för dig som förälder att vara delaktig i arbetet med skolans ordningsregler?**

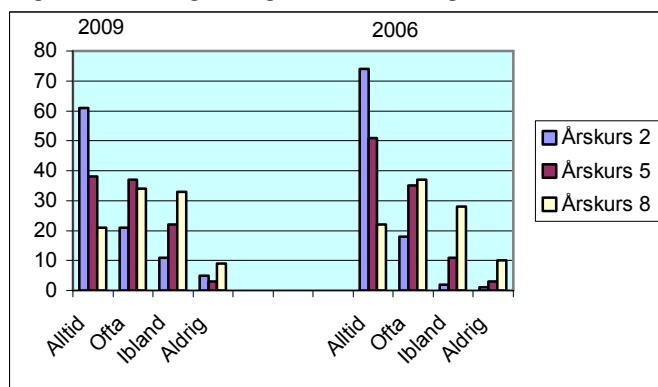


## Mobbning

I enkäten ställdes frågor om mobbning. Samma frågor ställdes år 2006.

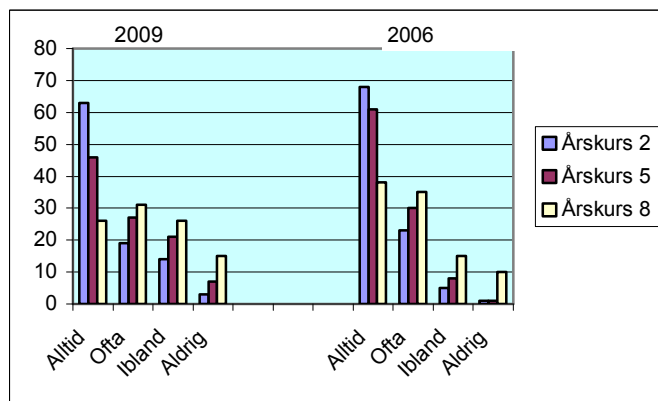
Speciellt i årskurs 2 och 5 är det färre elever år 2009 som upplever att vuxna alltid gör något åt mobbning jämfört med den tidigare enkäten. Svaren i årskurs 8 är oförändrat mellan de två undersökningarna.

Diagram: vuxna gör något åt mobbning



Det är färre elever som alltid eller ofta berättar för vuxna om de ser att någon blir mobbad år 2009 jämfört med år 2006. Bland elever i årskurs 2 och 5 är det något fler som aldrig berättar om de ser att någon blir mobbad.

Diagram: berättar för vuxna om man ser att någon blir mobbad



Det fanns också en fråga till eleverna om det finns någon vuxen i skolan som eleven kan prata med. Svaren på denna visar att inte lika många elever upplever att de alltid eller ofta har någon vuxen att prata med år 2009 jämfört med år 2006.

Sammanfattningsvis anser eleverna i 2009 års enkät att det inte lika ofta finns någon vuxen att prata med, att vuxna i mindre omfattning gör något åt mobbning och att man i mindre omfattning berättar för vuxna när man ser mobbning.

## Iakttagelse

Om eleverna upplever att de har färre vuxna att prata med blir det kanske också svårare att berätta vad man ser. En lägre lärartäthet kan förklara en del, men det

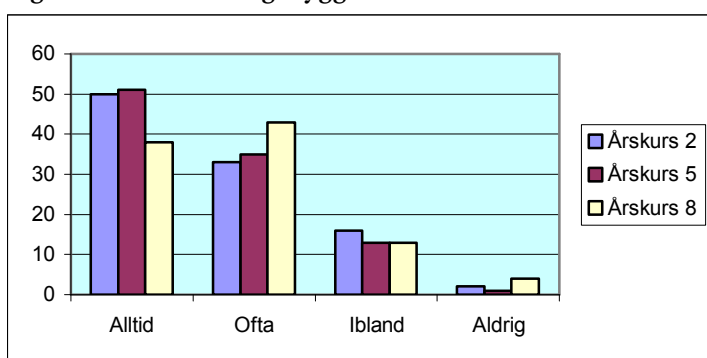


kan också handla om förhållningssätt till uppdraget, bemötande och om att bygga relationer med barnen och eleverna.

## Trygghet

En fråga om trygghet i skolan ställdes för första gången i 2009 års enkät. Ca 50 procent av eleverna i årskurs 2 och 5 uppgav att de alltid känner sig trygga i skolan. I årskurs 8 är motsvarande siffra knappt 40. Slår man ihop svarsalternativen "alltid" och "ofta" blir det i Ale på knappt 80 procent som upplever att de känner sig trygga i skolan. Eftersom frågan inte ställts i tidigare enkäter kan vi inte göra några jämförelser med tidigare Aleelever. En titt på några mycket slumpmässigt valda kommuner visar att siffran ligger på cirka 80 procent till närmare 95 procent som upplever att de alltid eller ofta känner sig trygga i skolan.

Diagram: Känner du dig trygg i skolan?



## Sammanfattande bedömning

Kvaliteten på enheternas likabehandlingsplaner är varierande. De har blivit bättre, men det återstår fortfarande en del utvecklingsarbete innan planerna lever upp till alla krav i förordningarna. Det framgår till exempel inte om de fått genomslag i det dagliga arbetet och alltför många elever upplever att de inte kan vara med och påverka innehållet i planerna. Att det saknas en aktuell kartläggning i vissa planer behöver dock inte betyda att man inte gjort någon, men det framgår inte av planen hur man gjort och vad man kommit fram till.

Förvaltningen behöver utöka stödet till enheterna så att de kan ta fram likabehandlingsplaner som bättre lever upp till förordningarnas krav.

## Förskolan

Förskoleverksamhet tillgodoser omsorgsbehovet för barn 1-5 år. Förskolan bygger sin verksamhet på lekens betydelse för lärande och utveckling. Förskolorna har öppet vardagar mellan kl 06.00 och 18.00.

Förskolan tog under förra året fram en servicedeklaration i vilken Barn- och ungdomsnämnden lovar att

*alla förskolor har utevistelse varje dag  
inspirera till goda mat- och levnadsvanor*

*Service deklaration Förskola 2009*

Under året har flera enheter bland annat i Nödinge, Nol och Alafors arbetat med Kvalitetssäkring av vardagen. Utgångspunkten har för de olika metoderna varit Läroplan för förskolan, Lpfö 98, och förbättringshjulet Plan Do Study Act. Fokus på vardagshändelser såsom matsituation eller hämtning/lämning utgör en god grund för måluppfyllelsen i förskolan.

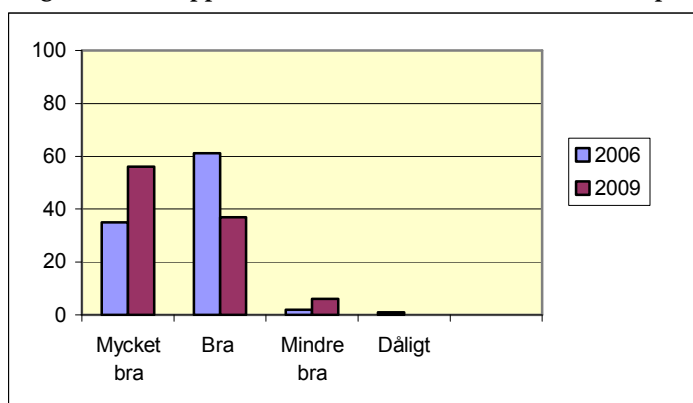
*"Förskola och skola ska vara trygga platser i barnens liv."*

*Strategisk plan s 22*

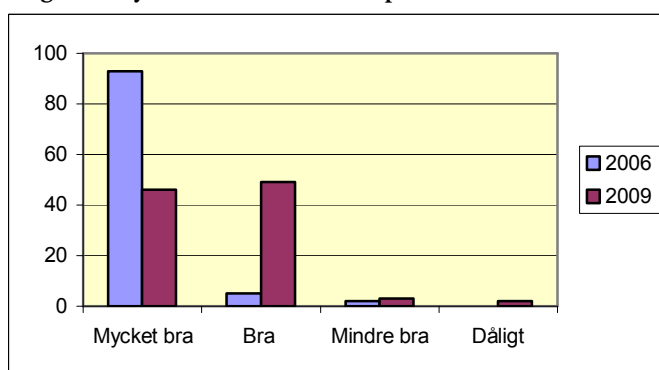
Förvaltningen genomför var tredje år en brukarenkät. I förskolan riktar den sig till 5-åringarna, och deras föräldrar. I den finns en samlad bedömning över hur 5-åringarna tycker det är att vara på förskolan respektive hur föräldrarna upplever att barnet trivs på förskolan.

Mellan åren 2006 och 2009 har andelen vårdnadshavare som uppfattar att barnet trivs mycket bra på förskolan ökat från 35 till 56 procent. Skillnaden i barnens svar visar omvänt mot föräldrarnas i val av Mycket bra eller Bra.

**Diagram: Hur upplever du att ditt barn totalt sett trivs på förskolan?**



**Diagram: Tycker du om att vara på förskolan?**



## Utveckling och lärande

I servicedeklarationen för förskolan utlovas att

- *”Varje förskola arbetar med värdegrunden så att ditt barn blir en bra kompis och kan leka tillsammans och hjälpa varandra.”*

*Service-deklaration Förskola 2009*

I arbetet med värdegrundsfrågor har utbildningsinsatser planerats och delvis genomförts under 2009. All personal i Ales förskolor har haft en kompetensutvecklingsdag med föreläsning av specialpedagoger om förhållningssätt och bemötande. Insatsen har sedan följts upp och jobbats vidare med på enheterna. Fortsättningen på det arbetet sker den 1 april 2010, då psykolog Margaretha Öhman föreläser. Den föreläsningen har föregåtts av litteraturläsning. Arbetet med förhållningssätt är ständigt pågående men har intensifierats under det gångna året.

Under året har förskolan dessutom fokuserat på matematik, och alla enheter har fått del i en utvecklingsinsats. Två förskollärare, som i projekt arbetat fram metoder och material, har besökt arbetsplatserna och i form av workshops delat med sig av sina erfarenheter. Innehållet har berört dels barns utveckling av rumsuppfattning, geometri och symboler mm, men också arbete med matematik i utepedagogik.

En modell för utvecklingssamtal har tagits fram av förskolorna i Älvängen. Efter utvärdering och revidering har förskolechefgruppen beslutat att implementera modellen i hela kommunen under vårterminen 2010.

NTA<sup>1</sup> har utvärderats under året. Att barn och elever lär sig att systematiskt arbeta med att ställa upp en tes, pröva den och konstatera ett resultat är mycket värdefullt och hjälper eleverna i sin fortsatta utveckling inom naturorienterande ämnen. I förskolan var resultatet genomgående positivt både hos personal och ansvariga chefer.

Handlingsplanen för modersmålsstöd i förskolan reviderades under våren 2009. Därvid konstaterades att det formulär som togs fram för de pedagoger som inte väver in barnets individuella handlingsplan i utvecklingssamtalet används.

Två projekt har startats i samarbete med tekniska förvaltningen. Akustikprojektet på Mor Annas förskola har till syfte att pedagoger och tekniker tillsammans ska skapa bättre ljudmiljö på förskolan. Hittills har åtgärder genomförts i form av dämpande färg och perforerade skåpdörrar i lekhallarna. Pedagogerna arbetar mycket med små grupper och att skapa rum i rum med hjälp av skärmar. Både personal och barn vittnade direkt om förbättrad miljö.

Städprojektet på Bohus förskola har till syftet att göra miljön trivsammare och öka förståelsen mellan verksamheten och ansvariga för fastigheten. Lokalen är en del av resursen – ”Den tredje pedagogen”. Hittills har all personal tillsammans

---

<sup>1</sup> Naturvetenskap och Teknik för Alla

gjort en genomgång av bland annat städschema. Personalen har också genomfört en enkät om upplevelsen inomhusmiljön. Verksamheten och fastighetsansvariga har tillsammans tittat på utrymmenas tillgänglighet och definierat problemområden. Personal har redan i inledningen av projektet upplevt positiv erfarenhet genom fokus på miljön.

## ***Inflytande***

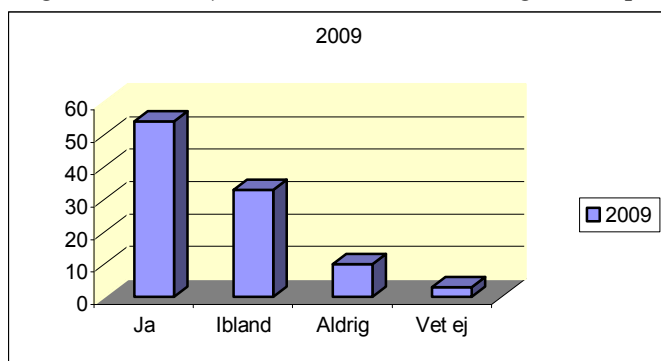
*”Ale kommun ska bedriva ett målinriktat arbete för att aktivt främja demokrati, inklusive mångfald och jämställdhet.”*

*Strategisk plan s 15*

Vid en jämförelse av resultatet mellan de två brukarenkäterna 2006 och 2009 kan man inte notera några stora förändringar och förskolan får generellt ett gott betyg.

Det som framträder som förbättringsområde är barnens inflytande. 2009 års enkät har en ny formulerad fråga: ”Får du själv vara med och bestämma vad ni ska göra på förskolan?” År 2006 ställdes frågan: ”Får du själv bestämma vad du vill leka med på förskolan?” Med stor fokus på inflytandefrågorna och då inte bara gällande leken, behövde frågan ställas bredare, vilket gjordes i 2009 års enkät.

**Diagram: Får du själv bestämma vad du vill göra här på förskolan**



I samband med EU-valet genomfördes Barnens val. Kommunen avsatte plats på den nya mattransporten och efter en teckningstävling med bidrag från barn i Ale, utsåg en jury de alternativ som valet stod mellan. Utöver skolelever deltog förskolornas 5-åringarna i valet som gick till på samma sätt som ett vuxenval.

Under året gjordes en tillbyggnad av Båtsmans förskola i Älvängen. I det arbetet, liksom i arbetet med projektering av nybyggnation i Nödinge, genomfördes ett inflytandeprojekt vid planeringen av utemiljön. Barn på förskolan fick tillsammans med en arkitekturpedagog jobba fram förslag på utemiljön. En landskapsarkitekt deltog också i arbetet. Barnen fick lära sig använda kartor och symboler, liksom göra bilder och bygga modeller. Arbetet ställdes ut och barnen fick förklara hur det var tänkt att det skulle bli.

Utbyggnaden av Båtsmans förskola visade sig bli ett mycket lyckat temaarbete för barnen, eftersom samarbetet med hantverkarna fungerade mycket bra. Ett närmare samarbete än vanligt tvingades också fram av att bygget måste ske på en väldigt liten yta, och det gjorde stort intrång på barnens utemiljö under byggtiden. Barn, föräldrar och personal både på förskolan och i bygget var mycket nöjda med arbetet och med resultatet.

### ***Barn i behov av särskilt stöd***

*”Alla ska få lika möjligheter till kunskap och utveckling.”*  
*Strategisk plan s 22*

I arbetet för barn i behov av särskilt stöd är lagledargrupporna viktiga. För att inte tappa fart och kompetens har en introduktionsutbildning genomförts med nya lagledare.

Inför arbetet med budgetfördelning gjordes en inventering av barn i synnerliga behov av särskilt stöd och en översyn av hur stödbehoven tillgodosetts. De enheter som behövde utöka personal för dessa barn i större utsträckning fick del av avsatta medel.

En djupare diskussion och analys av organisation för att stödja utvecklingen hos alla barn har påbörjats i förskolechefgruppen.

### ***Sammanfattande bedömning***

Att bedöma förskolans kvalitet är sammansatt. Personalens kompetens och förhållningssätt har betydelse. En viktig del är det systematiska kvalitetsarbetet, vilket har utvecklats.

De förändringsarbeten som pågår på enheterna accentueras och riktningar förstärks i och med de förändringar som sker i omvärlden. Det gäller så väl byggnation som ändringar i styrdokument.

Inför revideringen av Läroplanen för förskolan och den nya skollagen har alla förskolechefer/rektorer med förskola påbörjat en utbildning ”Rektorernas roll i förskolans förändrade uppdrag”. Seminarserien med påföljande diskussioner ska göra cheferna rustade att leda förändringsarbetet på enheten när besluten på riksnivå ska genomföras.

På alla nivåer inom förskolan finns en ambition att möta förändrade och nya krav såväl inifrån verksamheterna som utifrån.

## Fritidshem

Fritidshem är den skolfria delen av elevernas grundskola. I Ale är alla fritidshem integrerade i skolan och de som arbetar i fritidshemmen är en del i de arbetslag som finns för eleverna.

Den arbetsgrupp som har haft uppdraget att säkerställa kvaliteten i fritidshemmen startade på hösten 2008 och kommer att utvärdera åtgärderna i slutet av vårterminen 2010.

Några av de åtgärder som arbetsgruppen initierat är

- gemensamma seminarier och studiedagar för fritidshemmens personal,
- lokala arbetsplaner för fritidshemmen,
- bildandet av ett kommungemensamt nätverk med representanter från alla enheter. Nätverket arbetar med fritidshemmens uppdrag, kvalitet, innehåll samt samarbete kring olika aktiviteter.
- Föreläsning om fritidspedagogernas roll och uppdrag i fritidshemmen och om fritidspedagogerna kompetens och om innehållet i fritidshemmen.

## Resultat

Gruppstorlekarna i fritidshemmen har ökat i hela landet. I Ale är antalet barn per avdelning högre än genomsnittet, såväl i jämförelse med kommungruppen som riket. Enligt de verksamhetsmått som redovisats i bokslutet minskade antalet barn mellan åren 2007 och 2008, men ökade igen 2009 (se tabell antalet barn och elever i olika verksamheter på sid 6). År 2008 låg Ale i nivå med kommungruppen. Ökningen mellan 2008 och 2009 var betydligt större för Ale än för landet i övrigt.

Tabell: Antal barn per avdelning

	Ale kommun				Kommungruppen				Samtliga kommuner			
	2006	2007	2008	2009	2006	2007	2008	2009	2006	2007	2008	2009
Fritidshem	38,3	42,7	37	42,8	35	36,5	37,6	40,8	31,7	33,5	34,9	36,7

Källa: Skolverket

## Brukarenkäten 2009

Som ett led i att lyfta fram och synliggöra fritidshemmen ställdes frågor till elever och vårdnadshavare om upplevelsen av fritidshemmen.

Såväl vårdnadshavare som barnen själva anger att de trivs med sitt fritidshem, speciellt i de yngre åldrarna där över 80 procent trivs mycket bra eller bra. Motsvarande siffra för de som går i årskurs 5 är nästan 60 procent. Vårdnadshavarna är än mer positiva än barnen, 90 respektive närmare 70 procent.

Vårdnadshavarna är också nöjda med hur personalen bemöter barnet, drygt 95 % bland dem som har barn i årskurs 2 och drygt 90 procent med barn i årskurs 5 tycker att deras barn får ett mycket bra eller bra bemötande av personalen. Cirka 60 procent av vårdnadshavarna anser att aktiviteterna på fritidshemmet är bra an-

passade efter det egna barnets behov, medan 11 respektive 20 procent anser att anpassningen är mindre bra.

När det gäller informationen om verksamheten tycker drygt 50 procent av vårdnadshavarna med barn i årskurs 5 att den är mindre bra eller dålig. 68 procent av vårdnadshavarna till barn i årskurs 2 uppfattar däremot att informationen är bra eller mycket bra. En förklaring kan vara att vårdnadshavare med barn i de lägre åldrarna har en mer kontinuerlig kontakt när man lämnar eller hämtar sina barn.

Barnens svar är överlag positiva. Generellt är de yngre barnen mer positiva i sina svar än de äldre. På frågan om det finns någon plats för lugn och ro är de yngre barnen dock inte så positiva. 12 procent av "tvåorna" upplever att de aldrig kan få lugn och ro. Bland "femmorna" var motsvarande siffra 7 procent. Här är det 43 procent som upplever att de alltid kan hitta plats för lugn och ro.

### ***Sammanfattande bedömning***

Trots de stora barngrupperna visar enkäten att fritidshemmen i huvudsak upplevs positivt av såväl elever som vårdnadshavare. Undantag är möjligheterna att hitta utrymme för att få lugn och ro, vilket naturligtvis påverkas av de stora grupperna. Informationen om verksamheten och om det egna barnet är ett område som behöver förbättras.

Det utvecklingsarbete som arbetsgruppen för kvalitet i fritidshemmen påbörjat kommer att fortsätta under 2010. En utvärdering av arbetet kommer att göras under våren 2010.

Skolinspektionen konstaterade vid sin granskning att skolbarnsomsorgen inte fick särskilt stort utrymme i de gemensamma styrdokumenterna. Något som var tydligt också i de kvalitetsredovisningar som gjordes på enheterna. Det sker ingen övergripande uppföljning av fritidshemmets kvalitet, men skolorna redovisar i varierande grad verksamheten vid fritidshemmen i sina kvalitetsredovisningar. Det är bara Madenskolan som redovisar fritidshemmet i en egen fristående kvalitetsredovisning.

## **Grundskolan**

Tabell: Antal elever i skolår nio

Skola	06/07	07/08	08/09
Aroseniussskolan	155	154	136
Bohusskolan	80	56	76
Kyrkbyskolan	76	79	87
Himlaskolan	75	105	78
Totalt antal	386	394	377
Ahlafors fria skola	25	21	40

Källa: SIRIS

Betygsutvecklingen bör ses över tid och det är vanskligt att bedöma resultatet utifrån ett år och en skola. Antalet elever på den enskilda skolan är litet, och variationer i elevernas bakgrund och skolans situation kan leda till stora svängningar i betygsresultaten mellan åren.

Ale har en lägre andel av befolkningen med eftergymnasial utbildning jämfört med landet i övrigt. Samma gäller för vårdnadshavarna till avgångseleverna. Trots att utbildningsnivån bland niornas vårdnadshavare har ökat i Ale sker ökningen inte i samma takt som landet i övrigt.

Andelen pojkar bland avgångseleverna ligger högre än riket i övrigt. Andelen utlandsfödda avgångselever minskade mellan åren 2008 och 2009 från 9 till 6 procent, vilket ligger något under riket (7 procent). Över tid följer utvecklingen i Ale samma trend som landet i övrigt, vilket innebär att andelen utlandsfödda elever minskar samtidigt som andelen elever, vars båda vårdnadshavarna är födda utomlands, ökar.

I bilaga 1 redovisas betygsresultaten för åren 1998-2009. I dessa finns även jämförelser med landet som helhet och kommungruppen, vilket för Ales del handlar om förortskommuner. Nedan presenteras utvecklingen av meritvärde, behörighet och måluppfyllelse över tid. Ahlafors fria skola har resultat endast från och med år 2007.

## **Resultat**

### **Särskolan**

Särskolan har fokuserat på kommunikation utifrån särskolans mål att sträva mot

- ” Skolan skall i sin undervisning sträva efter att eleven
- utvecklar sin vilja att kommunicera
- fördjupar sin förmåga att i dialog med andra uttrycka tankar och känslor”

och mål att uppnå efter avslutad skolgång

- ”efter sin förmåga kunna lyssna, läsa och kommunicera
- kommunicera genom språk, symboler, tecken eller signaler”

**Träningskolan** arbetar med tydliggörande pedagogik och tydlig struktur. Alla elever ska ges möjlighet att lära sig lyssna läsa och kommunicera. I kommunikation med andra ges eleverna möjlighet att använda tecken, symboler och bilder (widget). Eleverna övar att lära och förstå bildens och tecknets betydelse för att kunna använda det för att kommunicera. Eleverna tränas att göra medvetna val genom att i bild få välja och de uppmanas att i alla sammanhang uttrycka sig med valfritt språk (verbalt alternativt bild, tecken). I kontakt mellan skola och hem används samma symboler och bilder. För de elever som har språk inriktas undervisning att verbalt uttrycka sig med bildstöd alternativt tecken.

**Grundsärskolan** arbetar med att i grupp muntligt återberätta och uttrycka tankar och känslor samt att vårda sitt språk. Eleverna tränas att i undervisning om sex



och samlevnad uttrycka sina känslor. De tränas att i dialog med varandra diskutera och argumentera. I de yngre åldrarna arbetar de med tydliggörande pedagogik med bilden som stöd. Skolan strävar efter att eleverna från årskurs fem kan kommunicera, läsa och skriva.

### Resultat särskolan

Skolinspektionen efterlyste i sin granskning av särskolan en sammanställning över i vilken mån eleverna i särskolan når mål att uppnå i slutet av det femte skolåret och då skolgången avslutas. Särskolan redovisar nu i sin kvalitetsredovisning en sådan sammanställning. Enligt denna bedöms eleverna uppnå målen för årskurs 5 och i årskurs 9 uppnådde eleverna de nationella målen. Eleverna i träningskolan uppnådde efter sina förutsättningar de nationella målen efter avslutad skolgång.

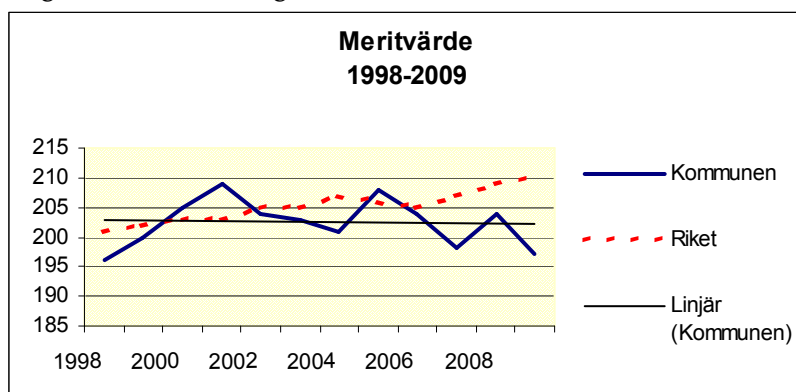
### Grundskolan

Kommunstyrelsen beviljade förvaltningen utvecklingsmedel för att starta ett projekt i samverkan med IT-avdelningen. En-till-Enprojektet pågår nu på Älvängensskolan, Aroseniussskolan, Nolskolan och Nödingeskolan. Projektet innebär att eleverna fått egna bärbara datorer att använda i sin undervisning. Pedagogerna för de yngre eleverna har redan märkt hur datorn har hjälpt eleverna att komma igång med läs- och skrivprocessen. Det har lett till större skrivglädje och längre texter med en högre kvalitativ nivå än tidigare. Den muntliga färdigheten har förbättrats genom att eleverna samtalar och diskuterar med varandra om texter de skrivit med hjälp av datorn. Möjligheten till variation i arbetssätt är också en effekt för både pedagoger och elever, oavsett elevgruppens ålder. Detta i sin tur ökar möjligheten att möta elever i behov av särskilt stöd på den nivå de befinner sig.

### Genomsnittligt meritvärde

Det genomsnittliga meritvärdet har minskat från 204 år 2008 till 197 år 2009, vilket betyder att kommunen ligger lägre än riket och en bra bit under kommungruppen.

Diagram: Genomsnittligt meritvärde 1998-2009



Högst meritvärde hade flickorna 218,9, vilket är en viss förbättring jämfört med år 2008. Pojkarna hade 187,4, vilket innebär en minskning jämfört med 2008 års meritvärde för pojkar. Jämförelse mellan pojkars och flickors resultat under åren

2006 till 2009 visar att skillnaderna är större i kommunen än för riket i övrigt och att den fortsätter att öka.

Tabell: Skillnader i meritvärde mellan pojkar och flickor

	Ale kommun				Riket			
	2006	2007	2008	2009	2006	2007	2008	2009
Meritvärde	204,4	198,1	203,5	202,3	206,8	205,8	209,3	209,6
Flickor	219,0	216,5	217,1	218,9	218,3	218,8	220,6	220,6
Pojkar	192,3	187,1	189,4	187,4	195,7	196,5	198,5	198,9
Differens	26,3	29,4	27,7	31,5	22,6	22,3	22,1	21,7

Källa: SIRIS

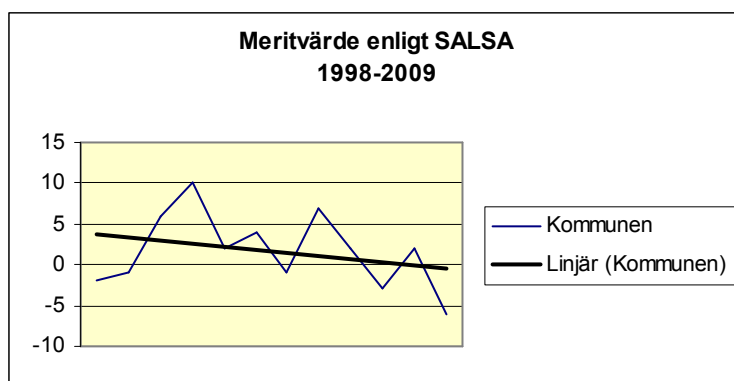
Av tabell 2 (flickors och pojkars meritvärde 2007-2009) framgår att högst meritvärde i kommunens skolor har Aroseniuskolans flickor samtidigt som pojkar på Bohusskolan har det lägsta värdet.

Av samma tabell framgår också att det är stora skillnader mellan skolor och mellan olika år. Genomgående har flickorna bättre meritvärde än pojkarna, undantaget Kyrkbyskolan. Aroseniuskolan har stadigt ökande skillnader i betygsresultat mellan pojkar och flickor. Minst skillnad har Kyrkbyskolan.

### Meritvärde enligt SALSA

Meritvärdet enligt SALSA minskade från 2 till -6. Variationen mellan åren är stor, men över tid är det ett tydligt neråtgående resultat. Vid en jämförelse mellan faktiskt resultat och förväntat enligt SALSA har kommunen kommit till den punkt där kommunens faktiska meritvärde ligger under det förväntade. Alla kommunens skolor har nu ett meritvärde som ligger lägre än förväntat. Av tabell 3 i bilaga 1 framgår att det är Aroseniuskolan som minskat sitt SALSA-värde mest av kommunens skolor sedan år 2008, från 21 till -1. Ahlafors fria skola har minskat från 39 till 20. Över tid har nu skillnaden mellan faktiskt meritvärde och meritvärde enligt SALSA nästan försvunnit.

Faktiskt meritvärde i förhållande till förväntat meritvärde enligt SALSA<sup>2</sup> 1998-2009



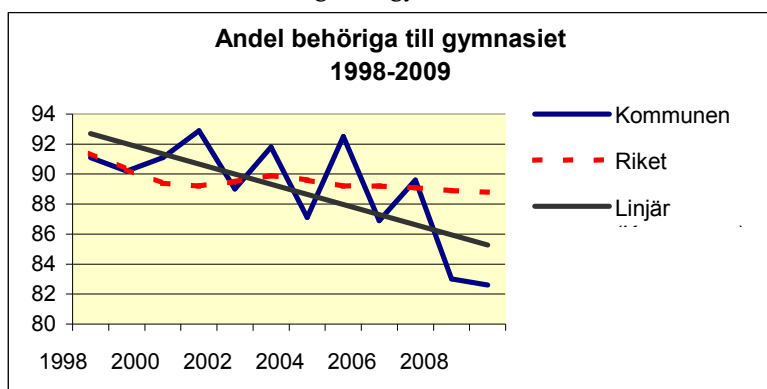
<sup>2</sup> SALSA innehåller modellberäknade betygsvärden för andel elever som uppnått målen samt för genomsnittligt meritvärde. Värdena har tagits fram med hänsyn till föräldrarnas utbildningsnivå, andel pojkar, andel elever födda utomlands samt andel elever födda i Sverige med båda föräldrarna födda utomlands.

## Behöriga till gymnasiet

82,6 procent av eleverna i skolår nio var behöriga till gymnasiet, det vill säga hade godkända betyg i ämnena svenska, engelska och matematik. Detta är en liten minskning jämfört med förra årets 83 %. Tvärtemot förra året då alla skolor minskade andelen behöriga, hade faktiskt både Himlaskolan och Bohusskolan fler behöriga år 2009.

Skillnaden mellan pojkar och flickor uppvisar samma mönster som när det gäller meritvärdet – fler flickorna är behöriga till gymnasiet än pojkar. Av tabell 5 i bilagan framgår att skillnaden mellan pojkar och flickor är störst på Bohusskolan. Minst är den på Arosenius-skolan.

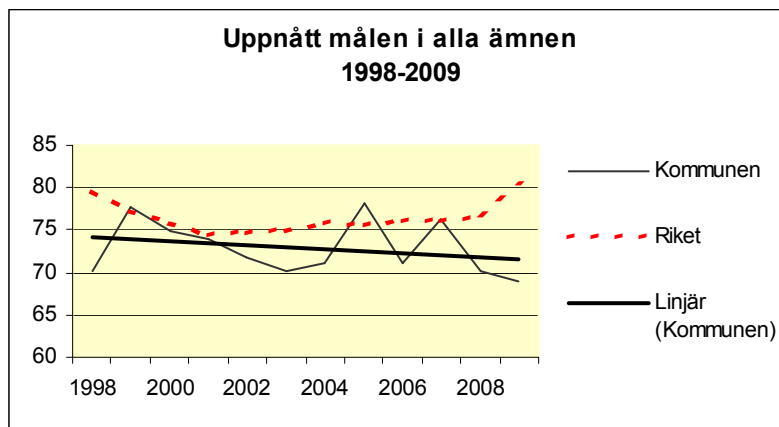
Andel elever som är behöriga till gymnasiet 1998-2009



## Uppnått målen i alla ämnen

Andelen som uppnått målen i alla ämnen minskade från 70,1 procent till 68,9. I riket ökade andelen som uppnått målen från 76,6 procent till 77,0. Kyrkbyskolan och Bohusskolan är de skolor som uppvisar den största ökningen av andelen som uppnått målen i alla ämnen. Arosenius- och främst Himlaskolan har försämrat sina resultat jämfört med 2008. Enligt SALS (tabell 6 i bilaga 1) ligger kommunens skolor under det förväntade värdet med -6. Himlaskolan har ett förväntat SALS-värde som ligger på -16.

## Andel elever som uppnått målen i alla ämnen 1998-2009



### ***Sammanfattande bedömning***

Måluppfyllelsen i grundskolans årskurs nio är mindre god. Samtliga kurvor pekar åt fel håll. Meritvärdet har minskat, liksom andelen behöriga till gymnasiet, och andelen med betyg i alla ämnen.

Målet i Strategisk plan och nämndplan är att 93 % av avgångseleverna ska vara behöriga till gymnasiet år 2010 och att andelen avgångselever som uppnått minst godkänt i alla ämnen ska öka till 85 procent år 2010. Utvecklingen hittills inger oro för att målen inte kommer att uppnås till år 2010.

Bland de elever som inte var behöriga till gymnasiet och därmed saknade betyg i minst ett av kärnämnen kan man urskilja tre kategorier av elever på individ-, grupp- och organisationsnivå av elever:

På individnivå går det att urskilja tre huvudkategorier av elever:

- Elever med diagnoser, dysfunktioner och inlärningssvårigheter
- Elever med orolig skolgång, stor frånvaro och mer eller mindre komplex social problematik
- En mindre grupp elever som omfattas av båda kategorierna ovan

På gruppnivå:

- Inga självklara samband mellan gruppstorlek och måluppfyllelse.
- Att läraren är mycket viktig
- Att skolor med bra strategier, hos pedagoger och arbetslag, att hantera elever i svårigheter klarar sig bättre
- Att förmågan att jobba inkluderande varierar mellan olika skolor

På organisationsnivå konstateras:

- Att rektorers insikt om betydelsen av att arbeta med inkluderande strategier är stor

- Traditionens makt är också stor – specialpedagog och speciallärare ses ibland av pedagogerna som avlastning för grupp och lärare och en möjlighet att exkludera
- Det finns en vilja att öka den specialpedagogiska kompetensen på samtliga skolor
- Allt större fokus på skolutveckling!
- De skolor som satsar på goda relationer når längre

Framledes kommer Ale därför att behöva mer av sådana insatser som lovskolor och läxhjälp men också fler specialpedagoger. Fortsatt extra fokus på matematik kommer att behövas liksom mer mentorstid för eleverna.

En arbetsgrupp påbörjade under året ett arbete mot skolk i samverkan med socialtjänsten. Metodutveckling och utvärderingar kommer att fortsätta under 2010.

Arbetet kring samverkan kommer dessutom att intensifieras kring feriearbete/skola och AME/skola/fritid, liksom mer samverkan äldreskolorna emellan och mellan grundskolan och Ale gymnasium kring såväl vägledning som pedagogik.

### **NTA utvärderades**

NTA<sup>3</sup> har utvärderats under året. Att barn och elever lär sig att systematiskt arbeta med att ställa upp en tes, pröva den och konstatera ett resultat är mycket värdefullt och hjälper eleverna i sin fortsatta utveckling inom naturorienterande ämnen.

Liksom i förskolan var resultatet i skolan genomgående positivt både hos personal och ansvarig chefer. Framförallt är årskurserna F-6 som är positiva. I årskurserna 7-9 har man tillgång till NO-institutioner som ger de möjligheter till liknande experiment som NTA-materialet gör, varför man är lite mer tveksamma till materialet i NTA.

### ***Modersmålsundervisning***

Skollagen säger att eleverna i grundskolan har rätt till modersmålsundervisning om de har ett annat modersmål än svenska och använder detta som umgängespråk med minst en vårdnadshavare. Kommunen är skyldig att erbjuda undervisningen, men det är frivilligt för eleverna att delta.

Ledning och samordning av modersmålsverksamheten finns på Kyrkbyskolan i Nödinge, men undervisning förekommer på flera andra skolor i kommunen.

---

<sup>3</sup> Naturvetenskap och Teknik för Alla

Ungefär 200 elever har modersmålsundervisning i cirka tio olika språk. De största språken är arabiska och kurdiska. Tre modersmåls lärare är anställda i kommunen. Därutöver köps modersmåls lärare in från Göteborgs stads språkcentrum.

14 elever fick slutbetyg i modersmål i årskurs 9 år 2009. Samtliga uppnådde målen.

Enligt modersmålsundervisningens kvalitetsredovisning behöver bedömningsarbetet utvecklas liksom samarbetet med det övriga skolarbetet. Bland annat skulle det goda samarbete som modersmåls lärarna har med föräldrarna kunna utnyttjas bättre i skolans övriga arbete.

### ***Förberedelseklassen***

Kyrkbyskolan i Nödinge är den enda skolan i kommunen som har förberedelseklasser, FBK, och tar därför emot elever från hela kommunen. Det finns två förberedelseklasser varav den ena vänder sig till elever från årskurs 1-5 och den andra till elever från årskurs 6-9. FBK:s syfte är att förbereda eleverna för den svenska skolan genom att låta dem vänja sig vid det svenska språket och den svenska kulturen. Målet är att hjälpa varje elev att uppnå en sådan kunskapsnivå i svenska språket att han/hon kan tillgodogöra sig undervisning i svensk klass med hjälp av lärare, kamrater och lexikon.

Totalt har 38 elever gått i FBK: s två klasser under läsåret 08/09. Av dessa har sex elever helt skrivits ut ur FBK och integrerats i en mottagande klass. 21 elever har klarat ett stegprov och därmed gjort mätbara framsteg. 10 elever har fått betyg under läsåret i de ämnen de är integrerade i.

Några av förbättringsområden enligt FBK:s kvalitetsredovisning är att förtydliga målen och jobba aktivt och regelbundet med livskunskap. Man behöver också diskutera hur lång tid en elev ska vara i FBK.

## **Särskilt stöd**

### ***Åtgärdsprogram***

För elever som riskerar att inte nå målen finns på många skolor en fungerande organisation av arbetet med särskilt stöd. Enligt skolinspektionen bedriver skolorna i många avseenden ett ambitiöst arbete med att erbjuda eleverna särskilt stöd, men flera skolor når inte en godtagbar nivå. Dels upprättas inte åtgärdsprogram för alla elever som har rätt till ett sådant. Dels varierar kvalitet och utformning av de åtgärdsprogram som finns. Ofta handlar det om att kopplingen mellan utredning, behov, och målsättningar behöver förtydligas.

Utgångspunkten i åtgärdsprogrammen är i de flesta fall elevens egna tillkortakommanden, som eleven genom att förändra sitt beteende själv ska komma tillrätta med. Det andas en övertro på att eleven själv ska klara av det som han/hon hittills inte lyckats med i sin nuvarande omständighet.

Förvaltningen gjorde under våren 2009 en genomgång av åtgärdsprogram för de elever i årskurs 9 som riskerade att inte nå målen. Slutsatserna av granskningen visade att grundtonen i åtgärdsprogrammen är inkluderande. Ett stort ansvar läggs på den enskilde eleven. Åtgärdsprogrammen visar att man fokuserar på vad eleven kan eller måste förbättra i sitt beteende. Det syns inte i lika stor utsträckning vilken hjälp eleven får för att lyckas ta det ansvar som förväntas.

Svårigheten med helheter i en ämneslärarorganisation syns tydligt i åtgärdsprogrammen. För de elever som saknar betyg i flera ämnen och som dessutom har sammansatt problematik är det viktigt att göra övergripande åtgärdsprogram. En ökad samsyn runt dessa elever är ett viktigt utvecklingsområde.

### ***Åtgärder för förbättring***

- Ökad kontroll och kontinuerlig uppföljning och analys av arbetet med åtgärdsprogram.
- Kompetensutveckling i aktivt arbete med åtgärdsprogram till alla pedagoger.
- Kompetensutveckling i att arbeta med organisations- och gruppnivå till enheternas skolledning och lagledare/ledningsgrupper.

### ***Skoldatatek***

Skoldatatek vänder sig till skolpersonal som undervisar elever i behov av särskilt stöd, men främst med fokus på ADHD-problematik och läs- och skrivsvårigheter/dyslexi.

Skoldatateket är en övergripande verksamhet i kommunen som ansvarar för och arbetar med IKT och specialpedagogik. Syftet är att elever i behov av särskilt stöd skall ha tillgång till fungerande verktyg och alternativa läromedel i sitt lärande och medverka till en inkluderad och likvärdig skola. Pedagoger, arbetslag, elever och föräldrar kan få stöd, hjälp och utbildning på lämpliga verktyg.

Uppbyggnaden av ett skoldatatek påbörjades i slutet av 2009 och det kommer att vara i fullt bruk under år 2010. Skoldatateket är lokaliserat på Himlaskolan och bemannas av en specialpedagog på halvtid.

### ***Sammanfattande bedömning***

Ett omfattande utvecklingsarbete pågår såväl förvaltningsövergripande som på de enskilda enheterna. Organisatoriska förändringar har genomförts i syfte att stärka utvecklingsarbetet och stödet till enheterna samt för att skapa förutsättningar för bättre uppföljning och utvärdering. Målsättningen är att förbättra måluppfyllelsen

och åtgärda de stora kvalitetskillnader mellan grundskolorna som utbildningsinspektionen visade på.

Några av de utvecklingsprocesser som startade under 2009 och som nämns på sidan fyra i den här kvalitetsredovisningen kommer att utvärderas under 2010 medan andra kommer att pågå ytterligare något eller några år. Bland annat kommer de tre arbetsgrupper som arbetat med betyg och bedömning, kvalitet och innehåll i fritidshemmen samt kvalitet och kvalitetsarbete att avsluta sina uppdrag under första halvåret 2010.

Skolans betygsresultat har inte utvecklats i önskvärd riktning. Åtgärder måste vidtas på flera nivåer och ökade insatser såsom lovskolor och läxhjälp men också fler specialpedagoger kommer att behövas. Ett fortsatt extra fokus på matematik kommer att fordras, liksom mer mentorstid för eleverna.

Enheternas arbete med likabehandlingsplanerna har förbättrats, men de behöver fortsatt stöd i utvecklingsarbetet.

## **Åtgärder för förbättring**

Sammanfattningsvis framgår följande områden som förbättringsområden utöver de mer långsiktiga utvecklingsområdena som redovisats tidigare:

- Utveckla innehållet i fritidshemmen samt informationen om fritidshemmen
- Förvaltningen ska ge enheterna stöd i arbetet med likabehandlingsplaner
- Fortsatt utveckling av lagledarorganisationen i förskolan
- Kontinuerlig uppföljning av åtgärdsprogrammen och kompetensutveckling för att förbättra arbetet med åtgärdsprogram
- IKT<sup>4</sup> i skolan behöver fortsätta utvecklas. Skolan har en uppgift att se till att alla får samma möjligheter att lära sig använda IKT
- KiS fortsatta arbete är att ta fram övergripande kompetensutvecklingsplaner för fritidshemmens personal
- Utökad samverkan kring feriearbete/skola, AME/skola/fritid samt äldreskolorna emellan och mellan grundskolan och Ale gymnasium kring såväl vägledning som pedagogik

---

<sup>4</sup> Informations- och KommunikatiksTeknik



## Tabeller

### Betygsresultat i skolår nio 1998 – 2009

Tabell 1 : Slutbetyg från grundskolan - Genomsnittligt meritvärde 1998-2009

Skola	1998	1999	2000	2001	2002	2003	2004	2005	2006	2007	2008	2009
Aroseniuskskolan	189	198	207	210	214	215	207	211	205	210	217	207,5
Bohusskolan	206	211	203	212	206	195	206	207	201	193	194	187,5
Kyrkbyskolan	177	186	194	214	192	201	191	205	190	196	202	190,5
Himlaskolan	208	206	211	201	200	196	196	208	214	181	190	195,8
Kommunens skolor	196	200	205	209	204	203	201	208	204	198	204	197,2
Ahlafors fria skola	---	---	---	---	---	---	---	---	---	242	255	248
Kommunen samtl skolor	196	200	205	209	204	203	201	208	204	201	206	202,3
Kommun-grupp	202	204	204	207	209	210	211	211	211	213	217	210
Riket	201	202	203	203	205	205	207	206	207	207	209	209,6

Tabell 2 Flickors och pojkars meritvärde 2007 - 2009

	2007				2008				2009			
	Aros	Bohus	Himla	Kyrkby	Aros	Bohus	Himla	Kyrkby	Aros	Bohus	Himla	Kyrkby
Meritvärde	209,6	193,2	181,4	196,3	217,4	194	189,9	201,7	207,5	187,5	195,8	190,5
Flickor	222,4	215,7	197,3	206,5	236,9	202,2	198,8	214,8	226,8	214,5	212,9	184,4
Pojkar	197,8	179,9	167,5	186,9	198,8	184,4	181,9	183,7	188,5	170,4	181,5	196,4
Differens	26,6	35,8	29,8	19,6	38,1	17,8	16,9	31,1	19,3	44,1	31,4	12

Tabell 3: Faktiskt genomsnittligt meritvärde i förhållande till förväntat meritvärde (SALSA<sup>5</sup>) 1998-2009

Skola SALSA	1998	1999	2000	2001	2002	2003	2004	2005	2006	2007	2008	2009
Aroseniuskskolan	-10	-4	11	9	12	16	1	10	3	2	21	-1
Bohusskolan	7	5	3	14	-4	3	-1	5	-8	-3	-13	-10
Kyrkbyskolan	-7	-1	6	25	5	4	1	6	-3	5	3	-5
Himlaskolan	6	-7	6	-1	-8	0	-5	9	10	-15	-12	-9
Kommunens skolor	-3	0	6	9	2	5	-1	7	2	-3	2	-6
Ahlafors fria skola	---	---	---	---	---	---	---	---	---	26	39	20

<sup>5</sup> SALSA innehåller modellberäknade betygsvärden för andel elever som uppnått målen samt för genomsnittligt meritvärde. Modellberäknade betygsvärden har tagit fram med hänsyn till föräldrars utbildningsnivå, andel pojkar, andel elever födda utomlands samt andel elever födda i Sverige med båda föräldrarna födda utomlands.

Tabell 4: Andel elever behöriga till gymnasiet 1998-2009<sup>6</sup>

Skola	1998	1999	2000	2001	2002	2003	2004	2005	2006	2007	2008	2009
Arosenius-skolan	89,0	91,5	90,7	93,2	92,1	93,8	87,2	94,3	83,7	93,5	87,9	84,8
Bohusskolan	95,8	95,6	88,2	93,2	87,5	82,8	94,6	94,4	85,1	87,5	78,6	82,7
Kyrkbyskolan	86,2	78,2	91,1	94,7	83,3	93,7	82,7	86,3	88,1	90,8	79,3	76,1
Himlaskolan	93,6	93,4	92,9	91,0	90,4	93,3	86,0	92,7	91,5	82,7	81,6	86,1
Kommunens skolor	91,1	90,2	91,1	92,9	89,0	91,8	87,1	92,5	86,9	89,6	83,0	82,6
Ahlfors fria skola	---	---	---	---	---	---	---	---	---	100	100	90,2
Kommunen samtl skolor	91,1	90,2	91,1	92,9	89,0	91,8	87,1	92,5	86,9	90,3	83,9	83,4
Kommungruppen*	90,9	90,8	89,5	90,4	91,1	91,5	91,1	91,0	91,7	91,7	91,2	91,8
Riket	91,4	90,3	89,4	89,2	89,5	89,9	89,6	89,2	89,5	89,1	88,9	88,8

\* samtliga skolor i kommungruppen

Tabell 5 Behörighet till gymnasiet uppdelat efter kön 2008 - 2009

	2008				2009			
	Aros	Bohus	Himla	Kyrkby	Aros	Bohus	Himla	Kyrkby
Behörighet	87,9	78,6	81,6	79,3	84,8	82,7	86,1	76,1
Flickor	91,7	75,9	85,4	87,5	86,8	93,1	83,3	70,5
Pojkar	84,4	81,5	78,2	69,2	82,9	76,1	88,4	81,8
Differens	7,3	5,6	7,2	18,3	3,9	17	5,1	10,3

Tabell 6: Andel elever som uppnått målen 1998-2009 i förhållande till förväntad andel enl SALSA

Skola	1998	1999	2000	2001	2002	2003	2004	2005	2006	2007	2008	2009
Arosenius-skolan	-10	-3	4	7	-1	2	-4	4	-9	-5	11	-5
Bohusskolan	12	14	0	11	3	1	6	10	1	7	-19	2
Kyrkbyskolan	-15	-5	-5	-	1	-3	1	0	1	12	-18	-4
Himlaskolan	-10	6	1	-15	-7	-6	-13	7	-3	-1	1	-16
Kommunens skolor	-9	0	-0	1	-2	-3	-4	4	-4	1	-4	-6
Ahlfors fria skola	---	---	---	---	---	---	---	---	---	10	-1	-7

<sup>6</sup> Andel elever som är behöriga att söka till gymnasieskolans nationella program. För att elev ska vara behörig krävs lägst betyget godkänd i ämnena svenska/svenska som andraspråk, engelska och matematik. Andelen beräknas av de elever som fått eller skulle ha fått betyg enligt det mål och kunskapsrelaterade betygssystemet (elever som saknar betyg i alla ämnen och lämnat år 9 ingår såldes). Elever som ej fått betyg enligt det mål och kunskapsrelaterade betygssystemet ingår ej.

Tabell 7: Elever som uppnått målen i alla ämnen 1998 – 2009

Skola	1998	1999	2000	2001	2002	2003	2004	2005	2006	2007	2008	2009
Aroseniusko- lan	70,6	76,4	77,8	83,1	74,6	77,3	73,6	79,6	67,5	74,8	83,9	73,9
Bohusskolan	85,4	91,1	74,5	79,6	78,6	69,0	82,1	83,3	77,6	77,5	55,4	72,0
Kyrkbyskolan	53,5	61,8	60,7	74,7	64,1	63,5	68,0	65,8	67,9	81,6	49,4	64,8
Himlaskolan	71,6	82,4	79,6	60,0	71,1	66,4	63,4	80,7	74,6	72,0	75,7	62,0
Kommunens skolor	70,1	77,8	74,8	73,9	71,8	70,1	71,1	78,1	71,0	76,2	70,1	68,9
Ahlafors fria skola	---	---	---	---	---	---	---	---	---	92,0	81,0	80,5
Kommunen samtl skolor	70,1	77,8	74,8	73,9	71,8	70,1	71,1	78,1	71,0	77,1	70,7	70,1
Kommungrupp	78,3	77,2	75,1	74,1	75,2	75,4	76,1	76,5	77,6	78,2	79,4	81,3
Riket	79,6	77,3	75,7	74,3	74,7	74,7	75,9	75,5	76,0	76,1	76,6	77,0

## SALSA-resultat vårterminen 2009

Skolresultat och skolbeskrivning i Ale kommun vt 2009							
• Skola	Andel pojkar	Andel elever med utländsk födda utomlands	Andel elever med bakgrund födda i Sverige	Föräldrars sammanvägda utbildningsnivå	Andel elever som uppnått målen	Modellberäknat värde	Avvikelse/ Residual
<b>Rikssnitt</b>	52%	7%	9%	2,21	77%	•	•
• Ahlafors Fria skola	44%	0%	5%	2,36	81%	88%	-7
• Aroseniusskolan	51%	3%	6%	2,16	74%	79%	-5
• Bohusskolan	62%	6%	20%	2,02	72%	71%	2
• Himlaskolan	55%	0%	7%	2,09	63%	78%	-16
• Kyrkbyskolan	50%	16%	13%	2,08	65%	69%	-4

Källa: SALSA

## Skolresultat och skolbeskrivning i Ale kommun vt 2009

<b>Skola</b>	<u>Andel pojkar</u>	<u>Andel elever med utländsk bakgrund födda i utomlands</u>	<u>Andel elever med utländsk bakgrund födda i Sverige</u>	<u>Föräldrars sammanvägda utbildningsnivå</u>	<u>Faktiskt genomsnittligt meritvärde</u>	<u>Modellberäknat värde</u>	<u>Avvikelse/Residual</u>
<b>Rikssnitt</b>	52%	7%	9%	2,21	210	•	•
• <b>Ahlafors Fria skola</b>	44%	0%	5%	2,36	248	228	20
• <b>Arosenius skolan</b>	51%	3%	6%	2,16	207	209	-1
• <b>Bohusskolan</b>	62%	6%	20%	2,02	187	198	-10
• <b>Himlaskolan</b>	55%	0%	7%	2,09	196	204	-9
• <b>Kyrkbyskolan</b>	50%	16%	13%	2,08	191	195	-5

Källa: SALSA