



ALE KOMMUN

**Kvalitetsredovisning 2007
Förskola, grundskola och skol-
barnsomsorg
i
Ale kommun**

Barn- och ungdomsnämnden
2008-04-16

Kvalitetsredovisning 2007

Förordning om kvalitetsredovisning

Enligt förordning om kvalitetsredovisning inom skolväsendet m m (SFS 1997:702) ska varje kommun och skola årligen upprätta skriftliga kvalitetsredovisningar som ett led i den kontinuerliga uppföljningen och utvärdering av verksamheten. En kvalitetsredovisning ska innehålla en beskrivning av dels i vilken utsträckning målen har förverkligats och vilka åtgärder som planeras för att öka måluppfyllelsen.

Denna kvalitetsredovisning omfattar kalenderåret 2007. Enheterna utvärderar sitt arbete och skriver sin egen kvalitetsredovisning utifrån nationella styrdokument samt mål i Strategisk plan och i nämndplan för Barn- och ungdomsnämnden. Detta sker i samverkan med personalen på enheten. Elever och vårdnadshavare har varit delaktiga i olika utsträckning. Enheternas kvalitetsredovisningar upprättas på läsårsbasis.

Om kommunen

Ale kommun med cirka 27 000 invånare är en del av Göteborgsregionen och består av åtta tätorter. Näringslivet i Ale har förändrats från brukssamhällen med få men stora företag till att idag domineras av små och mindre företag.

Ale har sedan årsskiftet 2006/2007 ökat med 292 invånare, eller med ca 1,1 procent, vilket innebär att Ale har den femte största befolkningsökningen i regionen. Medelåldern är 39 år och utbildningsnivån ligger något lägre än befolkningen i övrigt i landet. Ale är en pendlingskommun, störst är pendlingen till Göteborg.

Kommunen befinner sig i en intensiv expansion. Det stora infrastrukturprojektet BanaVäg i Väst, med utbyggnad av europaväg 45 till motorväg och dubbelspårig järnväg för med sig ökad efterfrågan på bostäder och därmed behov av att bygga ut även offentlig service.

Om verksamheten

Barn- och ungdomsnämndens uppdrag är att skapa förutsättningar för det livslånga lärandet samt att ge alla barn och ungdomar lika möjlighet att utvecklas efter sina individuella förutsättningar. Nämnden ska erbjuda lärande och omsorg för barn och ungdomar i ett helhetsperspektiv 1-16 år, där alla uppnår målen och känner fortsatt lust att lära genom livet. Nämnden ska också erbjuda stöd och förutsättningar för ett aktivt och berikande fritidsliv för kommunens invånare och vara ett forum där ungdomars intresse för demokrati och samhällsfrågor kan väckas och stimuleras.

Barn- och ungdomsnämndens verksamheter omfattar förskola, familjedag-hemsverksamhet, förskoleklass, grundskola, obligatorisk särskola, skolbarns-omsorg samt föreningsstöd och kommunal fritidsverksamhet.

Organisation

Förvaltningens organisation syftar till att stödja ett pedagogiskt ledarskap i områdena och på enheterna samt att ge ett professionellt administrativt stöd. Den röda tråden i förvaltningen är helhetssynen på barn 1-16 år, där stöd ska ges till de barn och ungdomar som har de största behoven.

Barn- och ungdomsförvaltningen var fram till årsskiftet 2007/2008 organiserad i tre geografiska skolområden med förskoleverksamhet, skolbarnomsorg och skola 1-16 år. Resursenheten hade ett förvaltningsgemensamt ansvar för barn med särskilda behov och Ale Fritid för fritidsgårdarna, kommunal fritidsverksamhet och föreningsstöd. Förutom förvaltningens ledningsgrupp hade varje skolområde egna ledningsgrupper där områdeschef, förskolechefer och rektorer ledde verksamheterna. Resursenheten och Ale fritid var uppbyggd på liknande sätt.

Samtliga chefer i förvaltningen träffas regelbundet på s k chefsdagar, för informationsutbyte och för att skapa gemensam syn och förhållningssätt kring viktiga frågor samt att hålla samman den röda tråden 1-16 år.

Ledningsorganisationen har under åren anpassats efter förändrade krav och utvecklingen av barn- och elevtalen. Efter en översyn av ledningsorganisationen under hösten 2007 infördes en ny organisation vid med årsskiftet 2007/2008. I huvudsak innebär det att skolområdena togs bort som organisationsindelning och begrepp och ersattes med ledningsteam för att säkerställa 1-16-årsperspektivet. Organisationen ska också förstärka utvecklings- och strategiska planeringsresurser. Områdescheferna som tidigare ledde arbetet i de geografiska skolområdena ersätts med verksamhetschefer, som förutom personalansvar för ledningsteam också har utvecklings- och strategiskt ansvar för de olika verksamhetsområdena förskola, skola-skolbarnsomsorg, stödresurser, fritid, kök, städ och service.

Verksamheterna omfattar 23 förskolor, 17 skolor, 17 familjedaghem, fem fritidsgårdar samt ett stort antal idrotts- och föreningsanläggningar. Verksamheterna leds av tio förskolechefer och 15 rektorer. Fyra av rektorerna leder också förskoleverksamhet.

Personal

Genom naturliga avgångar, pensionsavgångar och genom att utnyttja uppkomna vikariat till de personer vars tjänster försvunnit, har arbetet med anpassning till ändrade barn- och elevtal kunnat genomföras utan uppsägningar. Behovet av externrekryteringar har varit litet och möjligheterna att målinrik-

tat satsa på att öka andelen med annan etnisk bakgrund har därför varit små. Av samma anledning har inte heller några insatser för att öka sysselsättningsgraderna kunnat göras. Under 2007 hade förvaltningen 906 tillsvidareanställda eller 801 årsarbetare. Antalet anställda minskade med 23,18 årsarbetare eller med 42 tillsvidareanställda. Antalet anställda fortsatte att sjunka vilket följer av minskande antal elever. Totalt slutade 80 personer medan 37 rekryterades.

Tabell: Antal årsarbetare per 100 elever

	Ale kommun				Kommungruppen				Samtliga kommuner			
	2004	2005	2006	2007	2004	2005	2006	2007	2004	2005	2006	2007
Förskoleklass	6,2	10,2	9,9	8,3	7,5	6,9	6,5	6,2	7,8	7,3	7,1	6,7
Skola	7,3	7,2	7,7	7,6	7,6	7,6	7,8	7,9	8,0	8,1	8,2	8,4
Särskola	26,7	24,9	36,6	39,2	26,1	26,2	28,4	27,8	25,5	25,8	26,4	25,6
Fritidshem*	17,2	19,2	17,9	18,9	19,1	19,4	19,8	19,8	18,2	18,2	18,6	18,9
Förskola*	5,5	5,5	5,2	5,1	5,6	5,7	5,4	5,3	5,4	5,4	5,2	5,1

*Antal inskrivna barn per årsarbetare

Källa: Skolverket

Jämfört med landet i övrigt och med kommungruppen har kommunen en hög personaltäthet i särskolan. Förskoleklassen ligger också högre än såväl kommungruppen som landet i övrigt. Personaltätheten i skolan är dock lägre. Personaltätheten i förskola och fritidshem ligger på samma nivå som landet i övrigt.

Tabell: Antal anställda och sjukfrånvaro i procent 2005-2007

	2005	2006	2007
Personer	951	948	906
Årsarbetare	804,0	814,1	785,7
Sjukfrånvaro	8,6	8,0	7,6

Sjukfrånvaron visar på en liten nedgång jämfört med föregående år. Glädjande är att sjukfrånvaron sjunkit med en procentenhet sedan 2005. Detta är ett resultat av det förvaltningsövergripande rehabiliteringsstödet till cheferna, vilket inneburit ett målmedvetet och strukturerat arbete med rehabilitering och förebyggande arbetsmiljöarbete.

Tabell: Andel årsarbetare med pedagogisk utbildning

	Ale kommun				Kommungruppen				Samtliga kommuner			
	2004	2005	2006	2007	2004	2005	2006	2007	2004	2005	2006	2007
Förskoleklass	88	82	75	79	77	76	78	76	84	85	86	85
Skola	80	81	80	80	80	81	82	82	83	85	86	86
Fritidshem	58	55	59	55	48	49	47	46	58	60	59	58
Förskola	52	51	54	50	45	45	44	43	52	51	51	51

En genomgång av behörigheter bland lärarpersonal vårterminen 2008 visar att av 260 tillsvidareanställda lärare är det 22 lärare som saknar behörighet. Tre av dess har examen men har inte hunnit få sina examensbevis, tre har påbörjad ej avslutad utbildning och tre har annan högskoleutbildning.

Arbetet i verksamheterna/förvaltningen

Elevtalen i kommunens skolor sjunker medan antalet förskolebarn fortsätter att öka både i kommunens verksamheter och i enskilda verksamheter inom kommunen. Fler av särskolans elever än tidigare är integrerade i grundskolorna. Trots minskat antal elever fortsätter ökningen i fritidshemmen, vilket beror på att barnen stannar kvar i fritidshemmen allt längre upp i åldrarna.

Tabell: Antalet barn/elever i olika verksamheter

Antal per 31 december resp år	2004	2005	2006	2007
Förskola 1-5 år		1 204	1 263	1 317
Familjedaghem		80	82	91
Antal barn i enskild verksamhet	60	68	77	104
Förskoleklass		302	331	301
Grundskola 1 - 6	2 283	2 202	2 077	1 957
Grundskola 7 - 9	1281	1 265	1 231	1179
Obligatorisk särskola varav integrerade i grsk	48	49 6	50 7	46 9
Förberedelseklass		25	36	31
Fritidshem	1 265	1 149	1 180	1 216
Modersmålsundervisning berättigade deltagare		385 175	398 188	405 193

2007 års verksamhet präglades av omställning till förändringar i barn- och elevtal med en minskning av antalet elever och ökning av antalet barn i förskolan. Förvaltningen startade året med ett svårt ekonomiskt läge. Under året ökade dessutom antalet barn inom barnomsorgen mer än beräknat, liksom kostnaderna för interkommunala ersättningar. Kvaliteten i verksamheten påverkades av det ansträngda budgetläget.

Ökningen av barn i förskoleverksamheten är stor, 63 fler barn i den kommunala förskoleverksamheten och 90 fler inklusive enskilda verksamheter. Trycket mot förskolan har således varit stort och under en period var det problem att erbjuda önskad plats inom fyra månader. Samtidigt minskade antalet elever i kommunens skolor med över 200. Minskningen skedde ojämnt över kommunen, vilket medförde svårigheter att genomföra rationaliseringar och anpassningar av verksamheten. Antalet barn i skolbarnomsorgen ökade med 36, trots färre elever i skolan. Ökningen beror främst på att barnen stannar kvar högre upp i åldrarna än tidigare.

Bohusskolan fick under året en ny byggnad och byggandet av en ny förskola i Nödinge påbörjades. Lokalerna i två skolor – Starrkärrskolan och Alvhems-skolan – omvandlades till förskolor, Alaforsskolan lades ner och Hålanda förskola övergick till enskild verksamhet. I Nödinge användes tillfälliga lösningar väntan på den nya förskolan. Älvskolans verksamhet förändrades genom att eleverna under hösten integrerades i befintliga skolor.

Södra skolområdet

I södra skolområdet, med orterna Surte, Bohus och Nödinge, finns åtta förskolor, tre familjedaghem och fyra skolenheter. Skolorna leds av rektorer, förskolorna av förskolechefer. Skolestigens förskola leds av rektorn för Surteskolan. I Surteskolan finns integrerad grundsärskola med skolår 2-3.

Tabell: Skolor och förskolor i södra skolområdet vårterminen 2007

Förskola/Skola	Vårterminen 2007
Skolestigens förskola	33 barn
Surte förskola	72 "
Nordgårdets förskola	60 "
Bohus förskola	114 "
Lillgårdens förskola	29 "
Vitklövergatans förskola	111 "
Fyrklöverns förskola	28 "
Mellangårdens förskola	74 "
Familjedaghem	19 "
Surteskolan, F-6	190 elever
Bohusskolan, F-9	442 "
Nödingeskolan, F-5	385 "
Kyrkbyskolan, 6-9	311 "

Södra området har haft stor efterfrågan på förskoleplatser i Nödinge, vilket man löst med att erbjuda plats i Surte och i Alafors. En ny förskola öppnas i Nödinge i början av 2008.

Fler elever har behövt ökat stöd och fler elever har haft anpassad studiegång i området. Detta ses som en följd av det hårdnande samhällsklimatet. Därför är områdets deltagande i Myndigheten för skolutvecklings projekt en välkommen möjlighet att satsa på de barn som har det svårast. Ale har beviljats 600 tkr till det lokala utvecklingsprojektet "Barn som far illa" som syftar till att få till stånd utökad samverkan mellan grund- och gymnasieskola, polis, socialtjänst samt barn- och ungdomspsykiatri för barn som far illa.

Centrala skolområdet

Centrala skolområdet, med orterna Nol, Alafors och Starrkärr, har haft sex förskolor och tre familjedaghem fram till och med vårterminen 2007. Skolorna leds av rektorer, förskolorna av förskolechefer. Två av rektorerna har också haft ansvaret för förskolor. Från och med höstterminen 2007 omfattar området två skolor och sex förskolor. Området har två förskolechefer och två

rektorer samt två samordningschefer. Rektor svarar för den pedagogiska ledningen av verksamheten medan servicefunktionerna städ, skolmåltid och vaktmästeri leds av samordningschefen, som också svarar för visst administrativt stöd.

Tabell: Skolor och förskolor i centrala skolområdet vårtermin 2007

Förskola/skola	Vårterminen 2007
Mor Annas förskola	69 barn
Lövåsvägens förskola	29 "
Alafors förskola	31
Nolängens förskola	41 "
Noltorget förskola	24 "
Nolhagens förskola	68 "
Änggårdens förskola	67 "
Familjedaghem	15 "
Nolskolan F-6	298
Alaforsskolan F-4	100
Starrkärrsskolan F-4	86
Himlaskolan 5 - 9	336

Centrala skolområdet minskade med 50-60 elever under 2007, vilket var en kraftig minskning, men inte lika stor som under 2006, då Himlaskolan minskade sitt elevantal med närmare 27 procent. Under sommaren 2007 gjordes Starrkärrsskolan om till förskola och Alaforsskolan lades ner. Samtliga elever i området går från och med höstterminen 2007 i antingen Nolskolan f-6 eller Himlaskolan f-9. Området har under året lagt ner mycket tid på omställningsprocessen och genomfört ett omfattande förändrings- och omstruktureringsarbete med syfte att anpassa verksamheterna så att brukarna ska känna sig trygga i den verksamhet som erbjuds.

Norra skolområdet

I norra skolområdet, med orterna Älvängen, Skepplanda, Alvhem och Hålanda, fanns till och med vårterminen 2007, nio förskolor, elva familjedaghem och sex skolor.

Tabell: Skolor och förskolor i norra skolområdet vårtermin 2007

Förskola/skola	Vårterminen 2007
Olof Persgårdens förskola	57 barn
Hövågens förskola	113 "
Båtsmans förskola	37 "
Björklövens förskola	66 "
Kyrkskolans förskola	27 "
Gunnarsgårdens förskola	81 "
Hålanda förskola	26 "
Alvhems förskola	27 "
Garnvindans förskola	38 "
Familjedaghem	61 "
Alvhemsskolan, F-6	41 elever

Garnvindeskolan, F-3	216 ”
Alboskolan, 4-6	176 ”
Älvängenskolan, F-2	198 ”
Madenskolan, 3-6	276 ”
Aroseniussskolan, 7-9	443 ”

Trycket på förskola och familjedaghem har varit större än förväntat i området. Elevtalsminskningarna har varit spridda över hela skolområdet. Anstormningen i förskolan har klarats av genom att använda lediga skollokaler till förskola, trots detta har antalet barn i grupperna ökat. Från och med höstterminen 2007 finns ingen skola i Alvhem, däremot ytterligare en förskoleavdelning. Hålanda förskola drivs sedan höstterminen som ett föräldrakooperativ.

Antalet barn med särskilda behov har ökat oroväckande snabbt och man har arbetat med att hitta tydligare former för att följa utvecklingen av både kvalitet och kvantitet.

Resursenheten

Ale Resursenhet är en förvaltningsövergripande verksamhet som omfattar två skolenheter, Ale/Älvskolan samt den obligatoriska särskolan. AleÄlvskolan är en enhet för elever som i första hand behöver hjälp att utveckla sin socioemotionella förmåga i sin skolsituation. Det är en frivillig skolform som vårdnadshavare och hemskola ansöker till. Aleskolan finns i Alafors och omfattar skolåren 7-9. Älvskolan i Älvängen omfattar de lägre skolåren upp till år sex. En rektor leder båda enheterna.

Resursenheten leds av en verksamhetschef och omfattar också skolläkare, talpedagog, hörselpedagog och specialpedagog för förskolan. Skolläkartjänsten har varit vakant sedan höstterminen.

Särskolan finns i Älvängen och är där integrerad med Madenskolan och Aroseniussskolan. Särskolan leds av en rektor och verksamheten omfattar den obligatoriska särskolan, både grundsärskola och träningskola. I Surteskolan och Himlaskolan finns inkluderad verksamhet. Särskolans fritidsverksamhet, som var en fristående verksamhet har avvecklats. Eleverna har nu sin fritidsverksamhet i nära anslutning till hemmet eller på fritidsklubb.

Underlag och rutiner för att ta fram kvalitetsredovisningen

Utifrån de mål och målområden som finns beskrivna i Kommunfullmäktiges Strategiska plan och budget, fastställer Barn- och ungdomsnämnden i sin nämndplan mål och särskilda uppdrag för kommande år. Nämndplan och budget är utgångspunkt för enheternas planering och utvecklingsarbete. Varje enhet upprättar enhetsplaner för verksamhetsåret samt olika handlingsplaner. Enhetsplanen anger prioriterade områden, utifrån såväl nationella styrdokument, som mål och uppdrag i nämndplan. Nämndplanen följer kalenderåret, medan enheternas planer upprättas för verksamhetsåret.

Under året sker uppföljning enligt kommunens ”Plan för planering och uppföljning av verksamheten inom kommunens nämnder och förvaltningar”. Ekonomisk uppföljning görs varje månad och utförligare verksamhetsredovisningar sker vid två tillfällen per år, förutom i årsredovisningen. Dessa utförligare redovisningar sker till nämnd, Kommunstyrelsen och Kommunfullmäktige. Löpande uppföljning av ekonomi och verksamheter sker i områdenas ledningsgrupper och i förvaltningens ledningsgrupp, liksom i Barn- och ungdomsnämnden och dess arbetsutskott.

Alla enheter arbetar med sin planering och uppföljning enligt det årshjul, som förvaltningen tagit fram. Det beskriver ekonomi- och verksamhetsplanering och uppföljning ur ett enhetsperspektiv. Enheterna utvärderar vid verksamhetsårets slut och redovisar resultatet och måluppfyllelse i sina kvalitetsredovisningar. Nämnden redovisar kalenderårets verksamhet i en kortfattad årsredovisning. Denna baserar sig på områdenas redovisningar av ekonomi och verksamhetsresultat utifrån budget och uppdrag i nämndplan samt till viss del på enheternas kvalitetsredovisningar för föregående verksamhetsår.

Vart tredje år genomförs en brukarenkät, som vänder sig till femåringar i förskolan och deras vårdnadshavare samt elever i skolår två, fem och åtta och deras vårdnadshavare. Resultatet av enkäterna används som underlag för förbättringsarbetet både i förvaltningen som helhet och av enheterna. Nästa brukarenkät kommer att genomföras våren 2009.

I förvaltningen finns en partssammansatt skolutvecklingsorganisation. Utgångspunkten för denna är den enskilda förskolans och skolans behov av utveckling. Organisationen utgörs av kvalitetsgrupper på varje förskola och skola, lokal skolutvecklingsgrupp i varje skolområde samt en förvaltningsgemensam skolutvecklingsgrupp. På detta sätt garanteras personalen delaktighet och möjlighet att ta ett större ansvar för kvalitetsarbetet både i området och på den egna enheten. Skolutvecklingsorganisationen kommer att förändras med anledning av ny ledningsorganisation i förvaltningen.

Måluppfyllelsen stäms av med hjälp av bland annat betygsstatistik, sammansättning av nationella prov, enkäter, brukarenkät och andra, av enheterna initierade utvärderingar. Skriftliga kvalitetsredovisningar upprättas årligen både övergripande för nämnden och på enheterna som ett led i uppföljningen/utvärderingen av skolplanen och enhetsplanerna. Enheternas uppföljning och utvärdering sker bl.a. genom medarbetarsamtal, utvecklingssamtal, arbetsplatsträffar, nationella prov, åtgärdsprogram och enkäter till vårdnadshavare och elever.

Kvalitet i förskolan

Förvaltningen har deltagit i Myndighetens för skolutveckling utvecklingsinsats för kvalitet i förskolan. Utvecklingsarbetet startade hösten 2006 och på

gick under cirka ett år med ett antal seminarier, handledning och nätverksträffar. Arbetet avslutades i oktober 2007. Målet var att de kommuner och förskolor som ingick i satsningen skulle utveckla ökade kunskaper och strategier för hur måluppfyllelse och därmed kvalitet i förskolan kan bedömas.

Två förskolor deltog i satsningen och de slutsatser som de gjorde kan sammanfattas:

- Överlag finns behov av struktur och gemensamma referenser för att starta ett utvecklingsarbete.
- Kvalitetsredovisningens funktion som ett verktyg för förbättring på den egna förskolan behöver tydliggöras.
- Som underlag för analys och tolkning behövs en dokumentation i form av till exempel ett måldokument för arbetet.
- Olika typer av dokumentation ligger sedan till grund för en helhetsbild och en samlad kvalitetsredovisning för förskolan.

Åtgärder för förbättring

Flera enheter behöver förbättra sitt systematiska kvalitetsarbete samt arbetet med verksamhetsutvärdering och kvalitetsredovisningar. Kopplingen mellan innehållet i läroplanen och enhetsplanen är tydlig, men det brister i förhållande till skolplanen. Förmågan att formulera tydliga och utvärderingsbara mål i enhetsplanen behöver utvecklas. I kvalitetsredovisningarna behöver resultatbeskrivningarna och analysen förbättras för att de ska kunna bli ett levande dokument och en del i det systematiska kvalitetsarbetet. Det förvaltningscentrala stödet till enheterna i kvalitetsarbetet och i att upprätta kvalitetsredovisningar behöver därför öka.

Likabehandlingsplanen

Enligt barn- och elevskyddslagen (2006:67) ska huvudmännen för de verksamheter som regleras i skollagen se till att det finns en likabehandlingsplan för varje enskild verksamhet. Planen ska syfta till att främja barns och elevers lika rättigheter oavsett kön, etnisk tillhörighet, religion eller annan trosuppfattning, sexuell läggning eller funktionshinder och att förebygga och förhindra trakasserier och annan kränkande behandling.

Likabehandlingsplanen ska innehålla rutiner för akuta situationer, förebyggande och uppföljande verksamhet. Den ska följas upp och utvärderas tillsammans med barnen och eleverna varje år. Detta ska också redovisas i enheternas kvalitetsredovisningar. Även vårdnadshavarna ska involveras i arbetet med likabehandlingsplanen.

Åtgärder för att uppnå målen

Under hösten -06 startade arbetet med att ta fram enheternas likabehandlingsplaner. En arbetsgrupp hade dessförinnan tagit fram stödmaterial och

riktlinjer för arbetet. Mycket av innehållet fanns redan på enheterna i form av antimobbingsplaner, värdegrundsdokument och liknande. Det nya var att allt samlades på ett ställe.

Antimobbingsteam, trygghetsteam eller liknande finns på skolorna. Kamratstödarna har fått utbildning och handledning i sitt uppdrag. Skolorna har strävat efter att få Livskunskap att bli en naturlig del av det dagliga arbetet. Skola, elevhälsoteam och fritid har arbetat tillsammans för att uppmärksamma och aktivt bearbeta alla former av mobbing.

På förskolorna ger man barnen möjlighet att diskutera etiska frågor och olik-tänkande. Man använder olika metoder och lekar som främjar social kompetens. I barnforum och andra sammanhang diskuterar man med barnen för att lära dem bemöta varandra och vuxna med respekt.

Resultat

Det finns ett stort engagemang för värdegrundsfrågorna bland all personal. Det är ett område som är genomarbetat och välplanerat. Ledningen och personal i verksamheten tar uppdraget på största allvar och bedriver ett strukturerat arbete. I och med kravet på likabehandlingsplaner har såväl värdegrundsarbetet som skolrådets och föräldrarnas engagemang i dessa frågor stärkts ytterligare. Särskolans integration i grundskolan har bidragit till ökad förståelse för funktionshinder bland såväl elever som personal. Men enligt särskolan finns fortfarande en del kvar att göra för att öka förståelsen för elever med utvecklingsstörning.

Sedan årsskiftet 06/07 finns likabehandlingsplaner på alla skolor och förskolor. Under 2007 har mycket tid lagts på att konkretisera och implementera planerna, bland annat genom diskussioner i skolråd och elevråd. Någon enhet har haft anledning att använda planen i ”skarpt läge” och funnit att den varit ett bra verktyg, medan andra upplevt att det varit svårt att få den att fungera som ett verktyg i vardagsarbetet. Någon uppföljning och revidering av planerna har inte redovisats eftersom de i huvudsak endast fungerat under kort tid.

Mål och resultat

Kunskaper

Tabell: Antal elever i skolår nio

Skola	04/05	05/06	06/07
Aroseniussskolan	157	166	155
Bohusskolan	73	67	80
Kyrkbyskolan	73	84	76
Himlaskolan	111	118	75
Totalt antal	414	435	386
Ahlafors fria skola	---	---	25

Källa: SIRIS

I bilaga 1 redovisas betygsresultaten för åren 1998-2007. I dessa finns även jämförelser med landet som helhet och kommungruppen, vilket för Ales del handlar om förortskommuner. Nytt för i år är att Ahlafors fria skola tagits med. Nedan presenteras betygsutvecklingen över tid. Här ingår dock inte Ahlafors fria skola eftersom den har resultat endast från och med 2007.

Mål och uppdrag

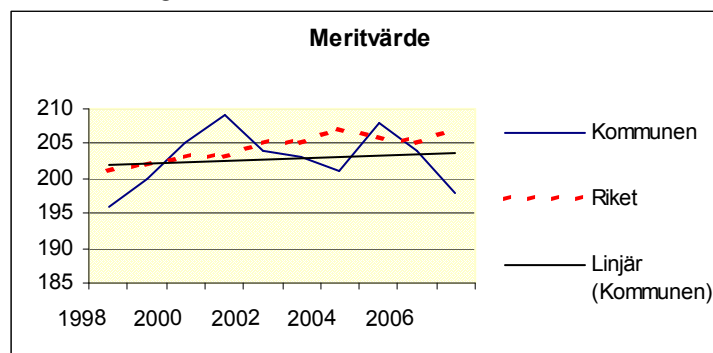
De två målen i Strategisk plan och nämndplanen har varit att

- andelen elever med betyg i samtliga ämnen ska öka samt att
- alla elever ska ha minst betyget godkänd i ämnena svenska, engelska och matematik.

Betygutvecklingen bör ses över tid och det är vanskligt att bedöma resultatet utifrån ett år och en skola. Antalet elever på den enskilda skolan är litet, och variationer i elevernas bakgrund och skolans situation kan leda till stora svängningar i betygsresultaten mellan åren.

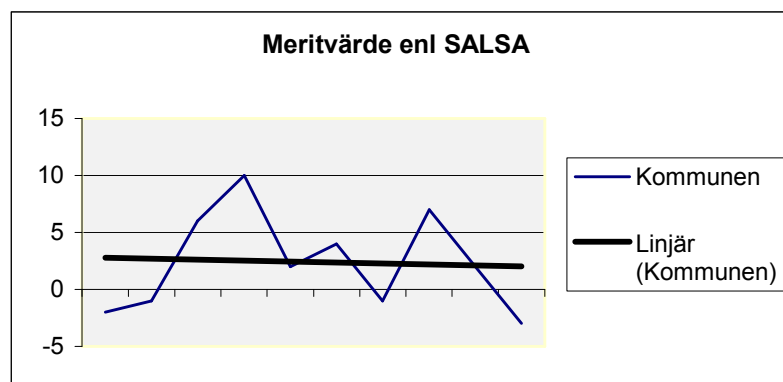
Resultat

Genomsnittligt meritvärde 1998-2007



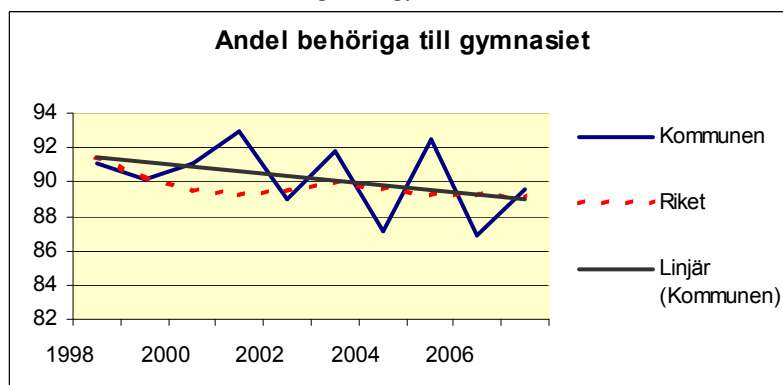
Det genomsnittliga meritvärdet har minskat från 204 förra året till 199 år 2007. Betygsresultatet i skolor nio för verksamhetsåret 06/07 förbättrades så tillvida att fler elever var behöriga till gymnasiet och andelen med betyg i alla ämnen ökade.

Faktiskt meritvärde i förhållande till förväntat meritvärde enligt SALSAS¹ 1998-2007



Inte sedan 1998 har kommunens meritvärde enligt SALSAS legat så här lågt. Kyrkbyskolan och Aroseniuskolan har dock nått över förväntat resultat. Glädjande för Kyrkbyskolan är också att flickor med invandrarbakgrund hävdar sig väl så bra som svenska flickor. Där skiljer sig Kyrkbyskolan åt från riket i positiv bemärkelse.

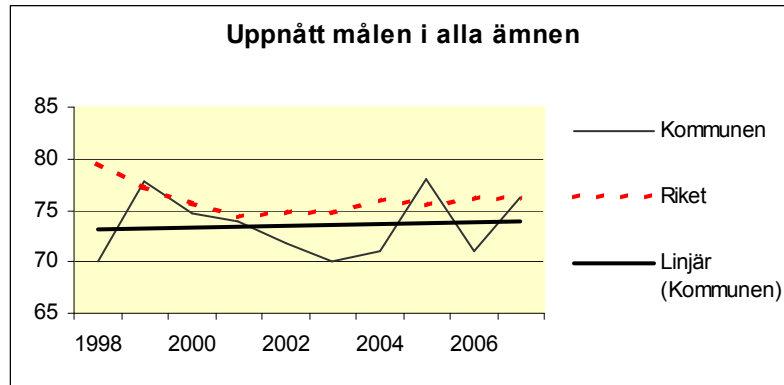
Andel elever som är behöriga till gymnasiet 1998-2007



89,6 procent av eleverna i skolor nio var behöriga till gymnasiet, det vill säga hade godkända betyg i ämnena svenska, engelska och matematik. Detta är en ökning jämfört med föregående år (86,9). Alla skolorna utom Himlaskolan hade fler elever behöriga till gymnasiet 2007 än jämfört med 2006.

¹ SALSAS innehåller modellberäknade betygsvärden för andel elever som uppnått målen samt för genomsnittligt meritvärde. Värdena har tagits fram med hänsyn till föräldrarnas utbildningsnivå, andel pojkar, andel elever födda utomlands samt andel elever födda i Sverige med båda föräldrarna födda utomlands.

Andel elever som uppnått målen i alla ämnen



Andelen med betyget Godkänd i alla ämnen har ökat från 71 till 76,2 procent. Målet om ökande andel elever med betyg i samtliga ämnen har därmed uppnåtts för kommunen som helhet. Enligt SALSA (se bilaga 1) ligger kommunen något över det förväntade värdet. Målet är dock inte uppnått för Himlaskolan och i viss mån Bohusskolan som båda försämrade sitt resultat jämfört med 2006. Fortfarande är det dock närmare 24 procent som saknar betyg i ett, flera eller alla ämnen, även om resultatet förbättrats från föregående år (29 procent). Aroseniussskolan och Kyrkbyskolan förbättrade båda sina resultat.

Det andra målet, att alla ska vara godkända i svenska, engelska och matematik, är däremot inte uppnått.

Kommentarer

Det genomsnittliga meritvärdet för Kyrkbyskolan har under de senaste åren pendlat mellan 190-205, vilket är utmärkt med tanke på en hög andel elever med invandrarbakgrund. Likaså är andelen behöriga till gymnasiet något högre än för riksgenomsnittet. Jämförelsen med resultaten på nationella proven visar att trots att meritvärdet inte är högre klarar sig kyrkbyeleverna över förväntan på läsförståelse och i matematik, vilket bör tolkas som att det långsiktiga arbetet med svenska som andra språk (SAS), läsprojekt och problemlösningssmatte har gett resultat. Lovskolor och läxhjälp gör att fler kan åtgärdas under året.

Bohusskolan har för det mesta legat på meritvärden runt 200, vilket betytt att skolan tidigare varit nära eller till och med bättre än riksgenomsnittet. År 2007 låg andelen behöriga till gymnasiet under såväl riksgenomsnittet som kommungruppen. Det finns flera orsaker till det försämrade resultatet. Bland annat kan personalsituationen med många föräldralediga och mindre erfarna vikarier vara en förklaring, liksom att ovanligt många elever i den avgående årskullen har haft såväl sociala som teoretiska svårigheter.

Aroseniussskolan förbättrade sitt genomsnittliga meritvärde och är nu i nivå med tidigare års goda resultat. Andelen behöriga till gymnasiet ökade och ligger över såväl kommungruppens som riksgenomsnittet.

Himlaskolan var den skola som tappade flest elever till Ahlafors fria skola och detta har påverkat resultatet negativt. Trots att skolan arbetade extra mycket med flera elever med sociala svårigheter, lyckades man inte få fler godkända. Skolans åtgärder för att möta den negativa betygsutvecklingen omfattar bland annat mentorskap, mindre klasser, som nu börjar ge positiva effekter, frivillig läxläsning på schemat samt dessutom lovskola under två av loven och "hjärnverket" som erbjuder stöd till de elever som behöver extra hjälp. Åtgärdsprogram finns för alla som riskerar att inte klara målen. Skolan lade ner mycket arbete på att förbättra kunskaperna om betyg och bedömning, vilket ledde till ökad medvetenhet om följsamhet till läroplanen.

Åtgärder för att uppnå målen

Mot bakgrund av flera års vikande betygsutveckling har förvaltningen sedan ett par år tillbaka arbetat med olika åtgärder för att uppmärksamma och ge stöd till barn som riskerar att inte nå målen och för att öka kunskaperna om betyg och bedömning. Skolorna har blivit allt bättre på att upptäcka och att utarbeta åtgärdsprogram för elever som riskerar att inte klara målen. Ett genomgripande arbete på alla senareskolor har gjorts för att förbättra kunskaperna om betyg och bedömning. Förvaltningen kommer att fortsätta det arbetet och inbegripa även tidigare skolor till följd av politiska beslut om omdömen och tidigare betyg.

Språk och språkutveckling, läsning och matematik har varit prioriterade områden och där har verksamheterna från förskolan till skolår nio arbetat med läsutvecklingen för de små barnen, matematik i vardagen, lovskolor och läxhjälp, tidig uppföljning av barnens/elevernas kunskaper och resurser för tidig stöttning.

En matematikutvecklare tillträdde under hösten och ett matematiknätverk har startat. I detta ingår pedagoger från alla orter från förskolan till skolår nio. En arbetsgrupp arbetar med att ta fram en gemensam läs- och skrivplan och ett uppdrag finns att ta fram en matematikplan.

Verksamheterna med NTA och Universeum har syftat till att öka intresset för naturvetenskap och matematik. Fler lärare och elever har fått ta del av besöken på Universeum och arbete pågår med att även få med förskolan i NTA.

Personalen på förskolorna har fått utbildning i TRAS², som används som pedagogisk metod för att stimulera barns språk och språkutveckling. I arbetet med praktisk matematik i förskolan tar man tillvara vardagsituationer och använder dessa till att arbeta med matematik på ett lekfullt, enkelt och påtagligt sätt. Det strukturerade arbetssätt för att leka fram mattekunskaper som några pedagoger på en av förskolorna tagit fram, sprids vidare till andra förskolor i kommunen.

² TRAS Tidig registrering av Språkutveckling

Förskolan ska bidra till att barn med annat modersmål än svenska får möjlighet att utveckla både det svenska språket och sitt modersmål. Till stöd för barns flerspråkliga utveckling har därför en handlingsplan för modersmålsstöd i förskolan tagits fram. En kartläggning av förekommande modersmål i förskola och skola gjordes under hösten. Den visar att 197 barn har annat modersmål än svenska, att det finns 42 olika språk. 50 procent av barnen tillhör en och samma språkgrupp. En liknande förfrågan bland personalen i förskolan visade att det finns flera med språkkunskaper i motsvarande språk.

För att stimulera utvecklingsarbetet infördes under 2006 något som kallades för innovationspott. Genom denna gavs arbetslagen möjlighet att söka en mindre summa pengar för att utveckla innovativa pedagogiska idéer. Projekt eller idéer som direkt leder till högre kvalitet för barns och ungas utveckling prioriterades. Kraven på ansökningarna till 2007 års innovationspott hade en tydlig koppling till resultatet av enheternas kvalitetsredovisningar, enhetsplanen, eller aktuella utredningar från exempelvis Skolverket.

Trots de ofta blygsamma summorna visade det sig att intresset var stort och de små projekten medförde ökad arbetsglädje och stolthet. 16 ansökningar beviljades 2007 (se bilaga 2). Projekt som beviljats har också ett uppdrag att delge sitt arbete och sina erfarenheter till övriga enheter i förvaltningen. Den positiva responsen och resultatet innebär att samma möjlighet att söka pengar till utvecklingsprojekt fortsätter.

Normer och värden

I läroplanerna betonas betydelsen av elevernas ansvar och inflytande i skolan. Elevernas kunskapsmässiga och sociala utveckling förutsätter att de tar ett allt större ansvar för det egna arbetet och för skolmiljön, samt att de får ett reellt inflytande på utbildningens utformning.

Mål och uppdrag

- Elevers och föräldrars möjlighet till delaktighet och inflytande är en viktig del i nämndens verksamheter.
- 2007/2008 ska eleverna delta i arbetsmiljöromderna på alla skolor.
- God hälsa är en viktig grund för det fortsatta livet. Regelbundna fysiska aktiviteter, goda kostvanor och en bra miljö ska bidra till barn och elevers välbefinnande och därmed deras förmåga till inläring.
- Den drogförebyggande verksamheten ska ha ständig hög prioritet. Andelen grundskoleelever som konsumerar alkohol ska halveras och andelen som använder tobak ska minska.

Åtgärder för att uppnå målen

Modellen för elevernas formella inflytande har utvecklats liksom fritidsgårdsråden på fritidsgårdarna och det finns planer på att ytterligare stärka det arbetet. Modellen bygger på en gemensam princip för representativ demokrati, se bilaga 3.

Föräldrinflytande i förskolor och skolor finns bland annat i skolråden. Inflytande och delaktighet i förskolan sker också i den dagliga kontakten vid lämnning och hämtning. Den förvaltningsövergripande modellen för skolrådets arbete i förskola och skola har fungerat under fyra år och flera enheter påtalar behov av att utveckla arbetssätt och innehåll.

Miljöarbetet ska ha en tydlig koppling till demokrati, värdegrund och arbetsmiljöarbete, där ansvar för yttre och inre miljö är en självklarhet. Miljöarbetet bedrivs målmedvetet genom samtal om miljöfrågor i undervisningen, vid gemensamma måltider, i praktiskt arbete eller att vuxna är goda föredömen. Också i förskolor och skolors satsning på friskvård och rörelse sker en tydlig koppling till miljöfrågorna. I arbetsmiljöarbetet på skolorna deltar samtliga elever från skolår fem i arbetsmiljöönderna. I förskolan och de lägre skolåren medverkar barn och elever utifrån förmåga.

Förskolan fortsätter arbetet med att låta barnen få pröva och lära sig att lita till sin egen förmåga och förhoppningsvis upplever barnen att de kan påverka och på så sätt lära sig ta ansvar för sin vardag i förskolan. Förskolan fångar upp barnens intresse, idéer och förslag i samlingarna. Genom barnintervjuer enskilt och i grupp har barnen i större utsträckning fått bestämma hur deras dag ska se ut.

Alla enheter i norra skolområdet har arbetat med genusfrågor. Bland annat har förskolorna i norra skolområdet haft kompetensutveckling i genusfrågor för att få fart på arbetet. Dessa förskolor upplever sig ha fått upp ögonen för hur olika de själva förhåller sig till pojkar och flickor.

Ale Fritid vidareutvecklar ett metodiskt demokratiarbete med basen på fritidsgårdarna och ett fördjupat ansvar för Ale ungdomsråd (AUR) vad det gäller ungdomspolitiska frågor. Ledamöterna i AUR utses av ungdomarna på fritidsgårdarna (se bilaga 3). Under året arrangerades i AUR:s regi ett påverkans-torg med politiker och ungdomar från olika håll i kommunen. Under hösten genomfördes LUPPen³ i Ale. Frågorna handlar om synen på inflytande och demokrati, hur unga trivs i skolan, fritidsaktiviteter, arbete, hälsa och framtidsplaner. Resultatet kommer att redovisas under våren 2008.

Sedan 2001 finns Ungdomsfullmäktige i kommunen. Där har elever möjlighet att som ledamöter föra fram åsikter och motioner om hur de vill ha det och föra frågor vidare till Kommunfullmäktige. Ungdomsfullmäktige väljs genom att eleverna utser representanter ur skolår nio.

Förskolor och skolor har under ett antal år medvetet arbetat med att införa fler fysiska aktiviteter och med att medvetandegöra eleverna om vikten av

³ LUPP Lokal uppföljning av ungdomspolitiken. Det är en ungdomsenkät som Ungdomsstyrelsen erbjuder alla landets kommuner att använda sig av.

goda kostvanor. I stort sett alla arbetslag har någon som är utbildad i "Röris"⁴. Även förskolorna har Röris som också omfattar de allra minsta. De dagar eleverna inte har idrott på schemat finns rörelsepass inlagda. Skolorna fortsätter att sträva efter att öka de fysiska aktiviteterna i andra ämnen än idrott.

I läroplanen slås fast att eleverna i skolår fem ska kunna simma och hantera nödsituationer i vatten.

Tabell: simkunnighet i skolår 5 våren 2004-2006

Skola	Ant elever	Andel simkunniga i skolår 5 vårterminen		
		2005	2006	2007
Alboskolan	62	99	98	98
Alvhems skolan	--	80	98	--
Madens skolan	60	97	100	97
Älvs skolan	--	100	100	--
Furuskolan	--	86	79	--
Nolskolan	69	92	97	94
Nödinges skolan	66	98	94	94
Bohusskolan	39	91	91	90
Surteskolan	25	91	91	89
Skolår 5 totalt	318	94	98	94

Jämfört med 2005 har andelen simkunniga i skolår fem ökat från 93,4 till 94,7 procent. Simkunnigheten i sarskolan redovisas inte i tabellen. Sarskolan har dock utvecklat undervisningen inom områdena hälsa och motion och eleverna har simundervisning varje vecka och från skolår fem kan de flesta simma.

Olycksfall

Tabell: Olycksfall och tillbud i förskolor och skolor 2004-2007

	2004	2005	2006	2007
Förskola	66	73	98	118
Skola	103	145	179	180
Summa	169	218	277	298

Antalet inrapporterade olycksfall har ökat i förskolan. En förklaring kan vara att det finns allt fler barn i verksamheten. Eftersom antalet elever i skolan minskat med cirka 200 borde antalet olycksfall också minska. Men antalet rapporterade fall är i stort sett samma som året innan, vilket alltså i realiteten innebär en ökning. Antalet rapporter på grund av olika incidenter mellan elever – sparkar, ofrivilliga krockar, våld och olika konfliktsituationer – har ökat från 18 till 26.

Vid Arbetsmiljöverkets inspektion av en av skolenheternas arbete kring hot och våld konstaterade verket att skolans rutiner och dokument var tillfyllest men att förbättringsområden fanns. Bland annat ansåg verket att skolan skulle

⁴ Röris är ett Friskis-och Svettis-koncept anpassat för skolan

ha en enhetsplan för hot- och våld och inte endast förlita sig på kommunens gemensamma skrivelse. Skolan bildade efter arbetsmiljöverkets besök en grupp bestående av skolledning, lärarrepresentanter, elever och skolans skyddsombud för utveckling av skolans arbete på den här fronten. Gruppen startade sitt arbete under senkvåren 2007.

I samband med de individuella hälsosamtalen bland elever i skolår åtta har skolsköterskorna undersökt elevernas alkohol- och tobaksvanor. Syftet är att skapa en bild av ungdomarnas vanor och därigenom få underlag för beslut om åtgärder.

Tabell: Andel elever som aldrig rökt, snusat eller använt alkohol eller andra droger

Andel elever	2005	2006	2007
Aldrig rökt	76,4	75,0	78,0
Aldrig snusat	88,4	83,2	87,2
Inte druckit alkohol	48,4	52,3	55,0
Inte prövat annan drog	94,3	97,4	94,7

Genom ANT-undervisningen ska eleverna få kunskap om riskerna med alkohol, tobak och narkotika. Skolorna arbetar med ANT5-undervisningen och har årliga besök av Non Smoking Generation i skolår sex. I de lägre åldrarna koncentrerar man arbetet kring att motverka rökning och snusning.

Drogvaneundersökningen genomfördes under våren och visade på att en mycket liten andel av eleverna använder alkohol, röker eller snusar regelbundet. Ytterst få har prövat andra droger och regelbunden användning förekommer inte enligt undersökningen. Liknande undersökningar har genomförts 2005 och 2006 och resultaten är liknande i samtliga tre undersökningar.

Åtgärder för förbättring – sammanfattning

- Enheterna ska förbättra sitt systematiska kvalitetsarbete samt arbetet med verksamhetsutvärdering och kvalitetsredovisningar.
- Förvaltningen ska stödja enheterna i utvecklingen av kvalitetsarbetet och i att upprätta kvalitetsredovisningar.
- Alla elever ska ha tillgång till NTA – även i förskolan.
- Enheterna ska fortsätta arbetet med att utveckla barns och elevers inflytande på sitt eget lärande.
- Förvaltningen ska se över modellen för skolrådets arbete i skola och förskola.

⁵ **ANT-undervisning**, benämning på den undervisning som ges i skolan för att motverka bruket av alkohol, narkotika och tobak bland eleverna.

- Barn i förskolan med annat modersmål än svenska ska erbjudas modersmålsstöd.
- Förbättra kunskaperna om betyg och bedömning och inbegripa även tidiga skolor.

Betygsresultat i skolår nio 1998 – 2007**Tabell 1 : Slutbetyg från grundskolan - Genomsnittligt meritvärde 1998-2007**

Skola	1998	1999	2000	2001	2002	2003	2004	2005	2006	2007
Aroseniussskolan	189	198	207	210	214	215	207	211	205	210
Bohussskolan	206	211	203	212	206	195	206	207	201	193
Kyrkbyskolan	177	186	194	214	192	201	191	205	190	196
Himlaskolan	208	206	211	201	200	196	196	208	214	181
Kommunens skolor	196	200	205	209	204	203	201	208	204	198
Ahlfors fria skola	---	---	---	---	---	---	---	---	---	242
Kommunen	196	200	205	209	204	203	201	208	204	201
Kommungrupp	202	204	204	207	209	210	211	211	211	213
Riket	201	202	203	203	205	205	207	206	207	207

Tabell 2: Faktiskt genomsnittligt meritvärde i förhållande till förväntat meritvärde (SALSA⁶) 1998-2007

Skola SALSA	1998	1999	2000	2001	2002	2003	2004	2005	2006	2007
Aroseniussskolan	-10	-4	11	9	12	16	1	10	3	2
Bohussskolan	7	5	3	14	-4	3	-1	5	-8	-3
Kyrkbyskolan	-7	-1	6	25	5	4	1	6	-3	5
Himlaskolan	6	-7	6	-1	-8	0	-5	9	10	-15
Kommunens skolor	-3	0	6	9	2	5	-1	7	2	-3
Ahlfors fria skola	---	---	---	---	---	---	---	---	---	26

Tabell 3: Andel elever behöriga till gymnasiet 1998-2007

Skola	1998	1999	2000	2001	2002	2003	2004	2005	2006	2007
Aroseniussskolan	89,0	91,5	90,7	93,2	92,1	93,8	87,2	94,3	83,7	93,5
Bohussskolan	95,8	95,6	88,2	93,2	87,5	82,8	94,6	94,4	85,1	87,5
Kyrkbyskolan	86,2	78,2	91,1	94,7	83,3	93,7	82,7	86,3	88,1	90,8
Himlaskolan	93,6	93,4	92,9	91,0	90,4	93,3	86,0	92,7	91,5	82,7
Kommunens skolor	91,1	90,2	91,1	92,9	89,0	91,8	87,1	92,5	86,9	89,6
Ahlfors fria skola	---	---	---	---	---	---	---	---	---	100
Kommunen samtl	91,1	90,2	91,1	92,9	89,0	91,8	87,1	92,5	86,9	90,3
Kommungruppen	90,9	90,8	89,5	90,4	91,1	91,5	91,1	91,0	91,7	91,7
Riket	91,4	90,3	89,4	89,2	89,5	89,9	89,6	89,2	89,5	89,1

⁶ SALSA innehåller modellberäknade betygsvärden för andel elever som uppnått målen samt för genomsnittligt meritvärde. Modellberäknade betygsvärden har tagit fram med hänsyn till föräldrars utbildningsnivå, andel pojkar, andel elever födda utomlands samt andel elever födda i Sverige med båda föräldrarna födda utomlands.

Tabell 3: Andel elever som uppnått målen 1998-2007 i förhållande till förväntad andel enl SALSA

Skola	1998	1999	2000	2001	2002	2003	2004	2005	2006	2007
Aroseniussskolan	-10	-3	4	7	-1	2	-4	4	-9	-5
Bohusskolan	12	14	0	11	3	1	6	10	1	7
Kyrkbyskolan	-15	-5	-5	-	1	-3	1	0	1	12
Himlaskolan	-10	6	1	-15	-7	-6	-13	7	-3	-1
Kommunens skolor	-9	0	-0	1	-2	-3	-4	4	-4	1
Ahlfors fria skola	---	---	---	---	---	---	---	---	---	10

Tabell 4: Elever som uppnått målen i alla ämnen 1998 - 2007

Skola	1998	1999	2000	2001	2002	2003	2004	2005	2006	2007
Aroseniussskolan	70,6	76,4	77,8	83,1	74,6	77,3	73,6	79,6	67,5	74,8
Bohusskolan	85,4	91,1	74,5	79,6	78,6	69,0	82,1	83,3	77,6	77,5
Kyrkbyskolan	53,5	61,8	60,7	74,7	64,1	63,5	68,0	65,8	67,9	81,6
Himlaskolan	71,6	82,4	79,6	60,0	71,1	66,4	63,4	80,7	74,6	72,0
Kommunens skolor	70,1	77,8	74,8	73,9	71,8	70,1	71,1	78,1	71,0	76,2
Ahlfors fria skola	---	---	---	---	---	---	---	---	---	92,0
Kommunen samtl	70,1	77,8	74,8	73,9	71,8	70,1	71,1	78,1	71,0	77,1
Kommungrupp	78,3	77,2	75,1	74,1	75,2	75,4	76,1	76,5	77,6	
Riket	79,6	77,3	75,7	74,3	74,7	74,7	75,9	75,5	76,0	76,1

Meritvärde skolresultat och skolbeskrivning vt 2007 enl SALSA

Källa: SALSA

• Skola

	Andel pojkar	Andel elever med utländsk bakgrund		Föräldrars sammanvägda utbildningsnivå	Faktiskt genomsnittligt meritvärde	Modellberäknat värde	Avvikelse/Residual
		födda utom-lands	födda i Sverige				
Rikssnitt	51%	7%	6%	2,17	207	•	•
• Ahlfors Fria skola	36%	4%	0%	2,24	242	216	26
• Aroseniussskolan	52%	1%	2%	2,13	210	207	2
• Bohusskolan	61%	8%	13%	2,01	193	196	-3
• Himlaskolan	53%	9%	1%	2,05	181	197	-15
• Kyrkbyskolan	53%	9%	7%	1,93	196	191	5

*Andel behöriga till gymnasiet skolresultat och skolbeskrivning vt
2007 enl SALSA*

Källa: SALSA

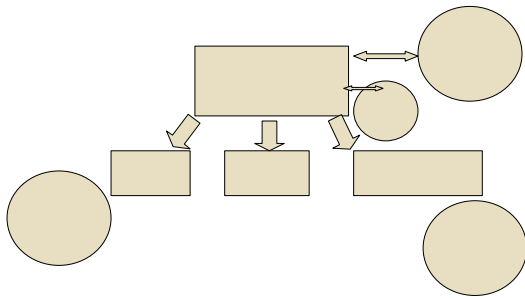
• **Skola**

	<u>Andel pojkar</u>	<u>Andel elever med utländsk bak- grund födda utom- lands</u>	<u>födda i Sverige</u>	<u>Föräldrars sammanvägda utbildningsnivå</u>	<u>Andel elever som uppnått målen</u>	<u>Modellberäknat värde</u>	<u>Avvikelse/ Residual</u>
Rikssnitt	51 %	7 %	6 %	2,17	76 %	•	•
• Ahlafors Fria skola	36 %	4 %	0 %	2,24	92 %	82 %	10 %
• Arosenius skolan	52 %	1 %	2 %	2,13	75 %	80 %	-5 %
• Bohus skolan	61 %	8 %	13 %	2,01	78 %	71 %	7 %
• Himlaskolan	53 %	9 %	1 %	2,05	72 %	73 %	-1 %
• Kyrkbyskolan	53 %	9 %	7 %	1,93	82%	70 %	12 %

Sammanställning av beviljad innovationspott 2007

1. Surte förskola; Material till Språkpåsar för att utveckla arbetet med tidig språkinläring. Projektet gäller hela arbetsplatsen.
2. Mellangårdens förskola; Digitalkamera och ryskt ordbehandlingsprogram för utveckling av utbyte med förskola i Ukraina.
3. Alboskolan; Material till Matematikverkstadsprojektet – ”en laborativ bank som är problembaserad med koppling till målen”.
4. Alboskolan; Aktivitet och samverkan med elever på Madenskolan och med pensionärer där de lär av varandra och lär känna varandra.
5. Nödingeskolan; Material till språkutveckling under barnets hela dag i skola och fritis.
6. Hövägens förskola avd Päronet; Utveckla arbetet med slöjd och natur på ett övergripande sätt.
7. Nordgärdets förskola; Stimulera och utveckla barns utevistelse.
8. Himlaskolan Skolår 7-9; Utveckla det ämnesövergripande arbetet. Utrusta hemklassrummen med storbildprojektorer.
9. Aroseniussskolan; Förändra undervisningen i matematik genom att bygga upp matematikverkstad, inköp av material och fortbildning av 10 lärare på skolan.
10. Garnvindeskolan; Förstärka utvecklingsarbetet i natur- och miljöundervisningen samt i hälsa och rörelse. Projekt ”Skogen i skolan”.
11. Lillgårdens förskola, Trollsländan och Ekorren; Bli duktigare på att genomföra den pedagogiska delen i skogen. Verktyg för att kunna laga mat i skogen.
12. Mor Annas förskola; Utveckla utemiljön till att stimulera mer till lek och rörelse som en del av förskolans arbete med språk-, matematikutveckling och hälsa och rörelse.
13. Björklövens förskola, avd Rönnen; Få en mer attraktiv, inspirerande och stimulerande utemiljö. Personal och barn arbetar med rabatter och vattenanläggningar .
14. Vitklövergatans förskola; Genom experimentlådor väcka barnens intresse för naturvetenskap och teknik och deras experimentlusta.
15. Älvängensskolan; Arbeta med naturen och få in den i ett kreativt skapande med barnen.
16. Båtsmans förskola; Arbeta med att erbjuda fler och varierande pedagogiska aktiviteter utomhus.

Organisationsmodell för inflytande för elever och ungdomar i Ale



Ale. En stark del av Göteborg



Inflytande i KOMMUNEN



Ale. En stark del av Göteborg



Inflytande på SKOLAN



Ale. En stark del av Göteborg



Inflytande i ALE FRITID



Ale. En stark del av Göteborg