



BILAGA TILL ÅRSREDOVISNING 2016

Affärsverksamheterna

Affärsverksamheterna i Ale kommun är placerade under Samhällsbyggnadsnämnden och följer samma redovisningsprinciper som kommunen. Kommunens finansförvaltning hanterar behovet av extern finansiering och ränta räknas månadsvis på det utnyttjade beloppet. Gemensamma kostnader för IT, lokaler, redovisnings- och personaladministration, kommunledning exkl. politisk organisation har belastat verksamheterna liksom dess andel av Sektor Samhällsbyggnadsadministration. Faktiska kostnader, uppskattad tidsåtgång och verksamheternas storlek i förhållande till kommunens totala storlek har använts som fördelningsunderlag.

VA-verksamheten

På VA-enheten arbetar idag 15 personer. 3 vakanta tjänster finns för närvarande. VA-enheten har de senaste åren varit föremål för stor personalomsättning, så även hösten 2016 där VA-chef, 1 Driftledare samt 1 VA-tekniker lämnat kommunen för jobb inom privat sektor. 1 VA-utredare lämnade VA-enheten för anställning på Renhållningen. Stort fokus och arbete kommer att krävas under 2017 avseende rekrytering/personal och organisationsfrågor för att återskapa en robust, tydlig och effektiv enhet igen.

Fordonsparken består av 1 lastbil med kran, 5 lätta lastbilar samt 5 personbilar.

Den dagliga driften omfattar drift och underhåll av ett 50-tal avlopp/dagvattenpumpstationer, 1 avloppsreningsverk, 5 vattenreservoarer, 7 tryckstegringsstationer, 4 UV-ljusanläggningar och knappt 60 mil ledningsnät.

Vatten är ett av våra viktigaste livsmedel och har en stor betydelse för folkhälsan. Kvaliteten på Ale kommuns vatten är hög och extra säkerhetsmarginaler har skapats med hjälp av UV-rening.

Både renvattensidan och avloppssidan har ett driftövervakningssystem, där man får information om volymer, statistik, driftförhållanden och eventuella störningar.

Projektering och upprättande av sanerings/förnyelseplaner, inmätningar till det digitala kartverket samt all debitering till brukarna ingår i VA-enhetens uppgifter.

Vatten är en resurs i den hållbara staden och kan skapa attraktivitet genom grönska och trevnad. Rätt placerade kan grönområden, vegetation och öppna bäckar ta hand om regn och avlasta avloppssystemen. En trevlig och säker stadsmiljö kan skapas parallellt med att översvämningar undviks och vattenkvalitén förbättras genom mindre utsläpp av dåligt renat avloppsvatten.

Åldrande ledningar, förändrat klimat med intensivare regn, stora hårdgjorda ytor i kombination med att dagvatten och spillvatten hamnar i gemensam ledning, ställer till stora problem. Ökade mängder tillskottsvatten i kombination med bristerna i avloppssystemen innebär att det inte är framtidssäkrat för samhällets ekonomi, miljö eller människors hälsa och välbefinnande.

För att möta ovanstående utmaningar har en VA-plan inklusive VA-strategi och VA-program färdigställts under vintern 2016 och antogs i jan 2017 av SBN. Den kommunala Va-planen har sitt avstamp i den regionala vattenförsörjningsplanen som färdigställdes och beslutades 2014.

Vidare kommer stort fokus att läggas på att jobba fram en dagvattenstrategi inklusive en dagvattenhandbok för hela Ale kommun under 2017. VA-enheten kommer att vara drivande i detta arbete, där alla väsentliga parter (MEX, Plan, Bygg och Miljö) kommer att bjudas in att ingå i arbetsgruppen.

Förutom drift och underhåll av Va-systemet pågår således även reinvesteringsprojekt där gamla uttjänta VA-ledningar som lagts på 60-70-talet byts ut. Många av reinvesteringsobjekten genomförs med eget manskap.

Utöver reinvesteringsprojekten pågår även ett långsiktigt arbete med att minimera inläckage av tillskottsvatten (regn- och dräneringsvatten) till spillvattensledningarna. Detta utförs genom att inventera och åtgärda felkopplade fastigheter.

Reningsverket i Älvängen fungerar bra men krav från Länsstyrelsen föreligger, avseende införande av kvävereduktion senast 1 jan 2021, vilket skulle kräva en stor investering. Ett politiskt avsiktsbeslut är taget att lägga ner reningsverket, och pumpa allt avloppsvatten till Göteborg via en ny överföringsledning. Överföringsledningen innebär givetvis också en mycket stor investering. På reningsverket i Älvängen utförs därför endast kritiska reparationer i dagsläget. En miljon kr har budgeterats för projektering av den nya anslutningsledningen till Göteborg och arbetet kommer att påbörjas i början av 2017.

Översvämningar i kommunen under 2014 och 2015 har inneburit att ett 60-tal regresskrav på kommunen föreligger. En teknisk utredning har levererats under senhösten 2016. Kommunens försäkringsmäklare bedömer att ersättningskostnaderna för kommunen kommer att bli runt 1.7 MSEK under 2017.

Det administrativa stödet inklusive debiteringen flyttades under 2015 till verksamhet Administration, med förhoppningen om att den dagliga driften inte skulle bli lika känslig för eventuell frånvaro. Dock har stor personalomsättning på den administrativa avdelningen gjort att vattendebitering inklusive övrigt administrativt arbete ej fungerat som avsett under denna period. Ett intensivt arbete pågår för att arbeta ikapp den stora mängd ärenden som inte handlagts, samt rekrytera personal, för att på så sätt komma till rätta med problemen.

Årets resultat

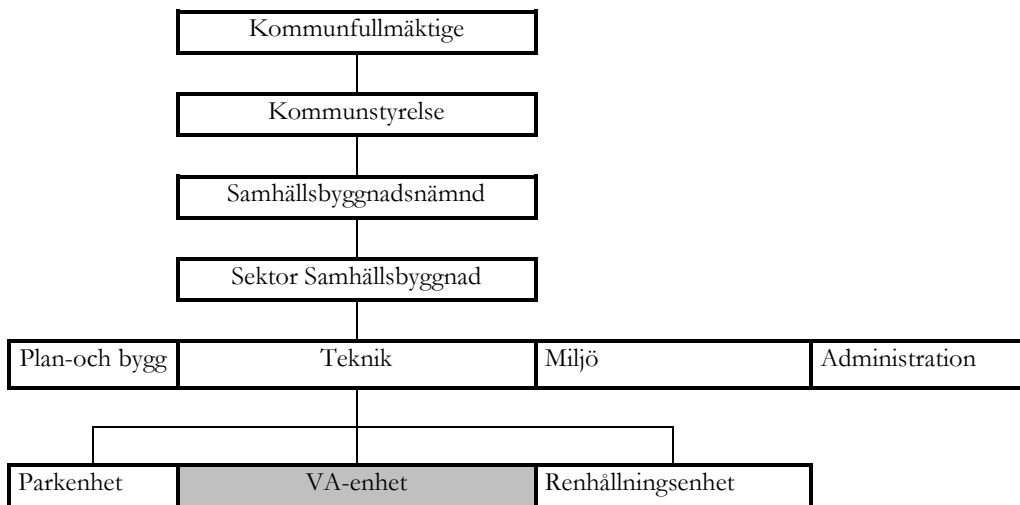
VA-verksamheten resultat uppgår till 4 606 tkr. De förutbetalda intäkterna ökar med motsvarande belopp och uppgår därmed till 7 290 tkr.

Investeringar

Årets investeringar uppgår till 16 427 tkr. De största beloppen avser reinvesteringar, samt överföringsledningar Grönäs-Älvängen.

Organisation

VA-verksamheten är i Ale kommun placerad under Samhällsbyggnadsnämnden. Antal årsarbetare är 2016 14,3 (13,6 f. år).



Verksamhetsmått

	2013	2014	2015	2016
Antal vattenprov tjänligt med anm. mikrobiologiskt nät	-	-	2	1
Antal läckor per 10 km ledning, st.	0,9	0,5	1,2	1,7
Antal stopp per 10 km ledning (per år)	0,7	0,6	0,5	0,5
Reningsfaktor fosfor %	97,9	95,5	98,4	98,6

VA-verksamheten

Ekonomisk sammanställning

Resultaträkning (tkr)	Not	2014	2015	2016
Verksamhetens intäkter	1	47 111	49 099	49 567
Verksamhetens kostnader	2	-40 451	-42 178	-44 091
Avskrivningar	3	-4 243	-4 652	-4 066
Verksamhetens nettokostnader		2 417	2 269	1 410
Finansiella intäkter	4	38	40	35
Finansiella kostnader	5	-2 455	-2 309	-1 445
Årets resultat		0	0	0
Balansräkning (tkr)	Not	2014-12-31	2015-12-31	2016-12-31
Materiella anläggningstillgångar				
Mark, byggnader o tekniska anl	6	90 898	118 836	130 886
Maskiner, fordon o inventarier	7	1 248	1 375	3 588
Summa anläggningstillgångar		92 146	120 211	134 474
Omsättningstillgångar				
Varulager		812	659	775
Kundfordringar		6 226	6 550	7 479
Kortfristig fordran	8	837	931	0
Förutbet.kostnader, upplupna intäkter		1 605	1 095	924
Summa omsättningstillgångar		9 480	9 235	9 178
Summa tillgångar		101 626	129 446	143 652
Eget kapital och skulder				
Årets resultat		0	0	0
Balanserat Eget kapital		0	0	0
Summa Eget kapital		0	0	0
Avsättningar				
Investeringsfond	9	-3 822	-3 738	-3 654
Skulder				
Långfristiga skulder				
Lån av kommunen		-90 545	-95 192	-98 168
Anslutningsavgifter		-1983	-16 267	-27 246
Summa långfristiga skulder		-92 528	-111 459	-125 414
Kortfristiga skulder				
Leverantörsskulder		-3 726	-10 481	-5 875
Kortfristiga skulder	10	-11	-2 696	-7 389
Upplupna kostnader	11	-1 539	-1 072	-1 320
Summa kortfristiga skulder		-5 276	-14 249	-14 584
Summa Eget kapital och skulder		-101 626	-129 446	-143 652

Noter med redovisningsprinciper och bokslutskommentarer

- Verksamhetens resultat- och balansräkning har upprättats i enlighet med Lagen om kommunal redovisning samt med få undantag de rekommendationer som lämnats av rådet för kommunal redovisning.
- Fordringar har upptagits till det belopp varmed de beräknas inflyta.
- Tillgångar och skulder har upptagits till anskaffningsvärde där inget annat anges.
- Periodisering av intäkter och kostnader har skett enligt god redovisningssed. Inkomster avseende anslutningsavgifter för VA har från och med år 2014 skuldförts. Anslutningsavgifterna intäktsförs i samma takt som avskrivningstiden för de utgifter som anslutningsavgifterna är avsedda att täcka.
- Pensionsutbetalningar, pensionsskuld och ansvarsförbindelse för pensioner intjänade före 1998 har ännu inte fördelats till affärsverksamheten utan förutsätts täckas genom personalomkostnadspåslaget.

Not 1 Verksamhetens intäkter	2015	2016
Brukningavgifter	51 344	53 472
Anslutningsavgifter	236	422
Upplupna/förutbetalda intäkter	-2 835	-4 606
Återföring investeringsfond	84	84
Vinst vid avyttring av anläggningstillgångar	9	0
Övriga intäkter	<u>261</u>	<u>195</u>
	49 099	49 567

Not 2 Verksamhetens kostnader		
Material	9 269	10 609
Personalkostnader	9 457	10 180
Lokalkostnad	119	451
Externt köpta tjänster	12 919	11 233
Från kommunen fördelade kostnader	950	938
Övriga kostnader	<u>9 464</u>	<u>10 680</u>
	42 178	44 091

Av de gemensamt fördelade kostnaderna avser 576 tkr administration och ledning på Sektor Samhällsbyggnad. Kostnaderna har fördelats utifrån de resurser verksamheten tar i anspråk. 362 tkr avser del av gemensamma kostnader för telefonväxel, personalavdelning och ekonomiadministration.

Not 3 Avskrivningar

Anläggningstillgångarna skrivs av enligt plan över den förväntade nyttjandeperioden. Följande avskrivningsprocent tillämpas:

Materiella anläggningstillgångar	År	%
Vatten- och avloppsledning	33-50	2-3
Byggnader, reningsverk	20-33	3-5
Vattenmätare, maskiner	5-10	10-20
Inventarier, fordon	5-10	10-20

Årets avskrivningar fördelas på:	2015	2016
VA-ledningar, fastigheter och tekniska anläggningar	4318	3 493
Maskiner o inventarier	285	349
Fordon transportmedel	<u>49</u>	<u>224</u>
	4 652	4 066

Not 4 Finansiella intäkter	2015	2016
Dröjsmålsränta på kundfordringar	26	33
Övriga finansiella intäkter	<u>14</u>	<u>2</u>
	40	35
Not 5 Finansiella kostnader		
Ränta på långfristig skuld hos kommunen	2 309	1 445
Beräknas till 1,5 % (2,4 % föregående år) på genomsnittlig låneskuld		
Not 6 Mark, byggnader o tekniska anläggningar	2015-12-31	2016-12-31
Akkumulerade anskaffningsvärden		
Ingående anskaffningsvärden	160 045	192 301
Inköp	32 256	15 543
Försäljningar/utrangeringar	0	0
Utgående ackumulerade anskaffningsvärden	192 301	207 844
Akkumulerad avskrivning enligt plan		
Ingående avskrivningar enligt plan	-69 147	-73 426
Försäljningar/utrangeringar	0	0
Årets avskrivningar enligt plan	-4 318	-3 492
Utgående avskrivningar enligt plan	-73 465	-76 958
Utgående planenligt restvärde	118 836	130 886
Not 7 Maskiner, fordon, inventarier		
Akkumulerade anskaffningsvärden		
Ingående anskaffningsvärden	3 745	4 206
Inköp	461	2 786
Försäljningar utrangeringar	0	0
Utgående ackumulerade anskaffningsvärden	4 206	6 992
Akkumulerad avskrivning enligt plan		
Ingående avskrivningar enligt plan	-2 497	-2 831
Försäljningar/utrangeringar	0	0
Årets avskrivningar enligt plan	-334	- 573
Utgående avskrivningar enligt plan	-2 831	- 3 404
Utgående planenligt restvärde	1 375	3 588
Not 8 Kortfristiga fordringar		
Fordran på renhållningen (avräkningskonto)	<u>931</u>	<u>0</u>
	931	0
Not 9 Avsättningar		
Investeringsfond för dimensionshöjning av avloppsledningsnätet från Nödinge till avloppstunnel Stora Viken. Återförs i takt med avskrivning på investeringen		
Avsättning 2009	3 822	3 738
Återföring (motsvarande avskrivning)	<u>-84</u>	<u>-84</u>
Utgående balans	3 738	3 654
Not 10 Kortfristiga skulder		
Förutbetalda intäkter från överuttag som återförs inom tre år	2 684	7 290
Skuld till renhållningen (avräkningskonto)	0	56
Övriga kortfristiga skulder	<u>12</u>	<u>43</u>
	2 696	7 389
Not 11 Upplupna kostnader	2015-12-31	2016-12-31
Semesterlöneskuld	538	585
Övriga upplupna kostnader	<u>534</u>	<u>735</u>
	1 072	1 320

Renhållningsverksamheten

Renhållningens uppdrag är att på ett kostnadseffektivt och miljöanpassat sätt omhänderta avfall i kommunen från hushåll, verksamheter och företag.

Verksamheten ska till 100 % finansieras med avgifter eller annan ersättning via renhållningstaxan och görs så idag. Arbetet med ny taxa för 2017 har påbörjats och upphandling för att införa farligt avfall bil inom befintlig taxa på börjats. Åtgärder för att förbättra arbetsmiljön för renhållningsarbetarna kommer att återspeglas i taxan. På regional nivå pågår diskussioner kring hur taxan kan anpassas efter avfallstrappan.

Renhållningens mål är att ha en kostnadseffektiv hämtning och möjliggöra för invånarna att vara en del av det hållbara samhället genom att underlätta och främja de översta stegen i avfallstrappan så som återvinning, återanvändning och avfallsminimering. Genom påbörjade projekt såsom Minimeringsmästarna görs frågan kring avfallsminimering aktuell i kommunen. Möjlighet för skolelever att gå avfallssafari på ÅVC där vi vandrar i avfallstrappans spår är en aktivitet i ledet att informera invånarna. Ytterligare aktiviteter på ÅVC för att minimera mängden avfall och få avfallet högre upp i avfallstrappan är införande av återbrukscontainer. Här kan besökarna lämna byggmaterial för återanvändning. En bytarcontainer också invigts. Här finns möjlighet för besökarna att lämna och hämta prylar.

För att minska fett i avloppet och återvinna det istället så har Renhållningen ingått avtal med Svensk fettåtervinning. Miljötratten har VA och Renhållningen införskaffat och de finns att hämta på Emylund, Sörmossen och kontaktcenter för att möjliggöra för invånarna att lämna sitt fretyrfett till Sörmossen och Miljöstationen Emylund. Fettet levereras till Svensk fettåtervinning och återvinns och används som råvara vid tillverkning av nya produkter inom kem-teknisk industri.

För att få med barn och unga i tänket kring avfallsminimering och sortering så har vi deltagit i Håll Sverige rents skräpplockardagar där ca 1800 barn på förskolor och skolor har städad på skolgård och närområde. Förra året uppmanades skolor/förskolor till att sortera skräpet i fraktionerna brännbart, plast, metall, kartong och glas men ingen av verksamheterna valde att sortera. I år har vi i ett försök att få fler skolor/förskolor att anmäla sig gett en ersättning på 5kr per anmält barn och ytterligare 5kr per barn om skräpet sorteras. Ungefär samma antal anmälda barn och endast från de skolor vilka brukar delta. Sorteringsgraden ökade med 75 %. En mycket uppskattat aktivitet.

Arbetet med regional satsning på mobil ÅVC har fortsatt under 2016 och 22 samt 23 november var den mobila återvinningscentralen utanför biblioteket i Nödinge och i Skepplanda mellan kl. 15-21. Information via FB, Kuriren och hemsidan. Ett mycket lyckat projekt där antalet besökare i Skepplanda var 110 st. Utvärdering av projektet kommer göras under 2017 och ligga till grund för vidare beslut om regional investering och fortsatt service till invånarna i regionen.

Införandet av del av aktiviteter för att uppfylla politiskt antagna mål i A2020, såsom införande av matavfallsinsamling för villakunder, har inte kunnat påbörjas enligt plan då beslut om insamlingssystem inte har tagits politiskt. För att uppnå att 50 % av matavfallet som uppkommer i kommunen ska samlas in och gå till biogas produktion och näring åter till åkermark har renhållningen likt tidigare år fokuserat på samfälligheter för att minska mängden matavfall i restavfall till förbränning.

I samarbete med Renova AB, Gryaab och Kretslopp och Vatten i Göteborg har under året ett projekt färdigställts i syfte att bedöma om lakvattnet från Sörmossens deponi är tolerabelt med avseende att återföring av slam till jordbruket inte skall äventyras. Såväl halter som volym lakvatten från Sörmossens deponi är låga varför ingen ytterligare rening behövs för Sörmossens lakvatten.

Flertal artiklar och info på kommunens sida i Ale kuriren gällande sorteringshänvisningar och ansvar gällande Återvinningsstationerna har gjorts för att informera om ansvarsfördelning kommun och Förpackning och tidningsinsamling.

Förberedelser för införandet av EDP mobile påbörjades under året och med detta kommer processerna mellan administration och renhållning samt ledtider att effektiviseras och frigöra tid. Dock har arbetet stannat upp då resurser inte finns på administration för att göra de justeringar som behövs i systemet för att påbörja arbetet. Det har under året blivit tydligt att det finns en del brister i de uppföljningsrutiner som vi idag har då bemanningen på administration har varit låg och förväntat utfört arbete så som ändring av taxor och fakturering av tjänster inte blivit utfört.

Investeringsplanen gällande fordon inte har kunnat följas, då det fortfarande är oklart vilket insamlingssystem som ska finnas i kommunen. Vi har idag en undermålig fordonsflotta. Fordonen har under året haft många stillastående dagar och resterande fordon fått nyttjas kvällar och helger. Två begagnade baklastare har upphandlats i väntan på det politiska beslutet om val av insamlingssystem

Mycket svårt att få tag i extra personal sedan lagkrav på YKB infördes hösten 2016. Renhållningen har därför utökat grundbemanningen för att minska övertidsarbetet och minska arbetsbelastningen som under långa perioder var mycket hög. För att öka intresset för renhållningsarbetet har ett samarbete med Lärlingsgymnasiet påbörjats. En av renhållningsarbetarna är handledare och elev kommer övningsköra lastbilen.

Arbetet med att verka för gemensamhetshämtning i de stora samfälligheterna för att arbeta bort del av dålig arbetsmiljö orsakad av tunga säckar går trögt då viss motsättning finns till förändring och det är många som ska få tycka till i samfälligheterna. Beslut om insamlingssystem i kommunen måste till för att få samfälligheterna att enas kring ett beslut.

Årets resultat

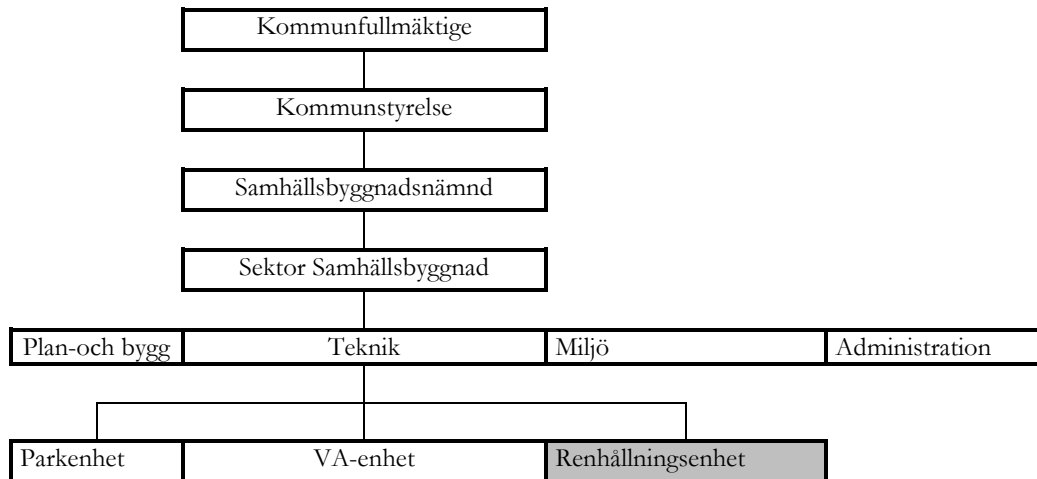
Renhållningen ger ett överskott på 2 020 tkr före korrigerings för FTI-verksamheten som för året ger ett överskott på 194 tkr. Renhållningens förutbetalda intäkter ökar med 1 826 tkr och uppgår nu sammantaget till 6 406 tkr.

Investeringar

Årets investeringar uppgår till 2 452 tkr. Det största beloppet 1 700 tkr avser fordonsbyte.

Organisation

Renhållningsenheten är i Ale kommun placerad under Samhällsbyggnadsnämnden. Antal årsarbetare är 2016 14,9 (17,5 f. år).



Verksamhetsmått

	2015	2016
Insamlad mängd förpackningar och returpapper (kg/invånare)	70	64
Koldioxidutsläpp per insamlat ton säck och kärlavfall (CO2/ton)	12	5
Energiåtervinning genom förbränning av säck och kärlavfall (kg/invånare)	208	201
Andel matavfall från säck och kärlavfall som återvinns genom biologisk behandling (%)	27	29
Ton avfall, totalt*	14 152	

*Uppgift för 2016 ännu inte tillgänglig

Renhållningsverksamheten

Ekonomisk sammanställning

Resultaträkning (tkr)	Not	2014	2015	2016
Verksamhetens intäkter	1	25 373	26 749	27 884
Verksamhetens kostnader	2	-23 455	-25 357	-26 362
Avskrivningar	3	-1 776	-1 338	-1 348
Verksamhetens nettokostnader		142	54	174
Finansiella intäkter	4	12	26	23
Finansiella kostnader	5	-117	-34	-3
Årets resultat		37	46	194
Balansräkning (tkr)	Not	2014-12-31	2015-12-31	2016-12-31
Materiella anläggningstillgångar				
Fastigheter	6	727	576	426
Maskiner, fordon o inventarier	7	3 815	2 628	3 882
Summa anläggningstillgångar		4 542	3 204	4 308
Omsättningstillgångar				
Kundfordringar		2 641	2 992	2 969
Kortfristig fordran	8	0	2 582	960
Förutbetalda kostnader/Upplupna intäkter		0	322	1 015
Summa omsättningstillgångar		2 641	5 896	4 944
Summa tillgångar		7 183	9 100	9 252
Eget kapital och skulder				
Årets resultat		-37	-46	-194
Balanserat Eget kapital		-390	-427	-472
Summa Eget kapital		-427	-473	-666
Skulder				
Långfristiga skulder				
Lån av kommunen		-2 014	0	0
Summa långfristiga skulder		-2 014	0	0
Kortfristiga skulder				
Leverantörsskulder		-643	-1 571	-710
Kortfristiga skulder	9	-3 008	-5 511	-6 406
Upplupna kostnader	10	-1 091	-1 545	-1 470
Summa kortfristiga skulder		-4 742	-8 627	-8 586
Summa Eget kapital och skulder		-7 183	-9 100	-9 252

Noter med redovisningsprinciper och bokslutskommentarer

- Verksamhetens resultat- och balansräkning har upprättats i enlighet med Lagen om kommunal redovisning samt med få undantag de rekommendationer som lämnats av rådet för kommunal redovisning.
- Fordringar har upptagits till det belopp varmed de beräknas inflyta.
- Tillgångar och skulder har upptagits till anskaffningsvärde där inget annat anges.
- Periodisering av intäkter och kostnader har skett enligt god redovisningssed.
- Pensionsutbetalningar, pensionskund och ansvarsförbindelse för pensioner intjänade före 1998 har ännu inte fördelats till affärsverksamheten utan förutsätts täckas genom personalomkostnadspåslaget.

Not 1 Verksamhetens intäkter	2015	2016
Avgifter	29 007	29 675
Upplupna/förutbetalda intäkter	-2 258	-1 826
Vinst vid avyttring av anläggningstillgångar	0	0
Övriga intäkter	<u>0</u>	<u>35</u>
	26 749	27 884

Not 2 Verksamhetens kostnader		
Material	362	428
Personalkostnader	9 668	9 904
Lokalkostnad	204	218
Externt köpta tjänster	9 111	8 464
Från kommunen fördelade kostnader	745	753
Övriga kostnader	<u>5 267</u>	<u>6 595</u>
	25 357	26 362

Av de gemensamt fördelade kostnaderna avser 405 tkr administration och ledning på sektor samhällsbyggnad. Kostnaderna har fördelats utifrån de resurser verksamheten tar i anspråk. 348 tkr avser del av gemensamma kostnader för telefonväxel, personalavdelning och ekonomiadministration.

Not 3 Avskrivningar

Anläggningstillgångarna skrivs av enligt plan över den förväntade nyttjandeperioden. Följande avskrivningsprocent tillämpas:

Materiella anläggningstillgångar	År	%
Fastigheter	20-33	3-5
Maskiner, fordon, inventarier	5-10	10-20

Årets avskrivningar fördelas på:	2015	2016
Fastigheter	150	150
Maskiner, fordon, inventarier	<u>1 188</u>	<u>1 198</u>
	1 338	1 348

Not 4 Finansiella intäkter	2015	2016
Dröjsmålsränta på kundfordringar	4	1
Ränteintäkt fordran kommunen	18	22
Övriga finansiella intäkter	<u>4</u>	<u>0</u>
	26	23

Not 5 Finansiella kostnader	2015	2016
Ränta på långfristig skuld hos kommunen	17	0
Beräknas till 1,5 % (2,4 % föregående år) på genomsnittlig låneskuld		
Övriga finansiella kostnader	<u>17</u>	<u>3</u>
	34	3
 Not 6 Fastigheter		
Akkumulerade anskaffningsvärden		
Ingående anskaffningsvärden	3 153	3 153
Inköp	0	0
Försäljningar uttrangeringar	<u>0</u>	<u>0</u>
Utgående ackumulerade anskaffningsvärden	3 153	3 153
 Ackumulerad avskrivning enligt plan		
Ingående avskrivningar enligt plan	-2 427	-2 577
Försäljningar/utrangeringar	0	0
Årets avskrivningar enligt plan	<u>-150</u>	<u>-150</u>
Utgående avskrivningar enligt plan	-2 577	-2 727
 Utgående planenligt restvärde	576	426
 Not 7 Maskiner, fordon, inventarier		
Akkumulerade anskaffningsvärden		
Ingående anskaffningsvärden	11 981	11 981
Inköp	0	2 452
Försäljningar uttrangeringar	<u>0</u>	<u>0</u>
Utgående ackumulerade anskaffningsvärden	11 981	14 433
 Ackumulerad avskrivning enligt plan		
Ingående avskrivningar enligt plan	-8 165	-9 353
Försäljningar/utrangeringar	0	0
Årets avskrivningar enligt plan	<u>-1 188</u>	<u>-1 198</u>
Utgående avskrivningar enligt plan	-9 353	-10 551
 Utgående planenligt restvärde	2 628	3 882
 Not 8 Kortfristig fordran		
Fordran på kommunen	2 582	904
Fordran på VA	<u>0</u>	<u>56</u>
	2 582	960
 Not 9 Kortfristiga skulder		
Förutbetalda intäkter från överuttag som återförs inom tre år	4 580	6 406
Skuld till VA (avräkningskonto)	<u>931</u>	<u>0</u>
	5 511	6 406
 Not 10 Upplupna kostnader		
Semesterlöneskuld	744	794
Övriga upplupna kostnader	<u>801</u>	<u>676</u>
	1 545	1 470