



BEHOVSBEDÖMNING

DETALJPLAN FÖR BOSTÄDER INOM DELAR AV RAMSTORP 3:21, 3:22

Dnr: MBN0161/08

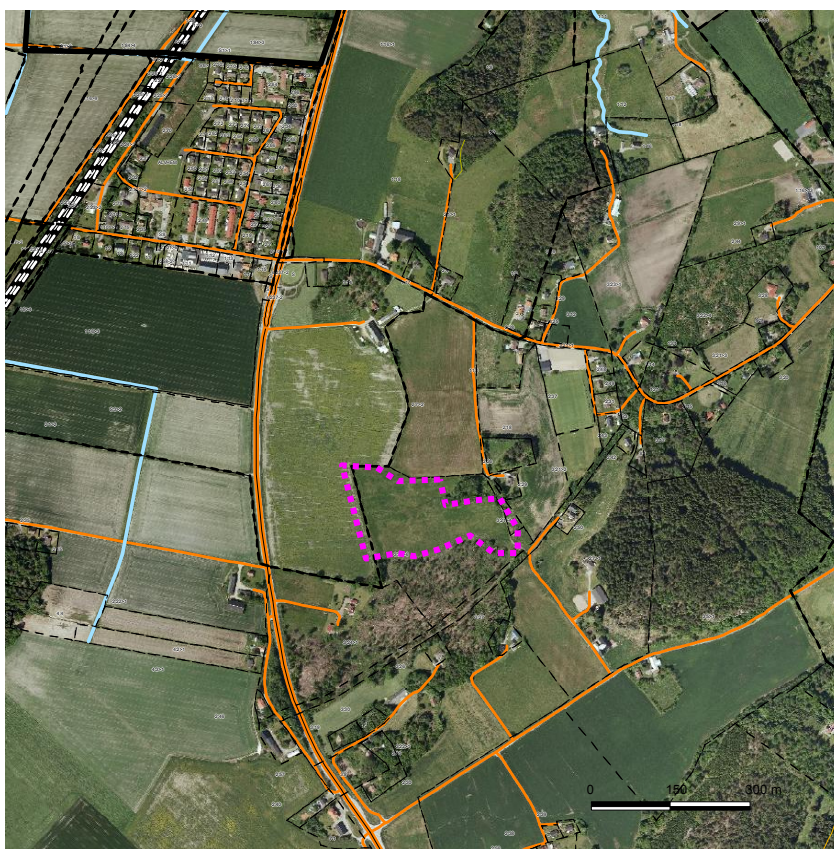
1. PLANENS SYFTE

För planområdet, fastigheten Ramstorp 3:22 m fl, gäller idag inte någon detaljplan. Planområdet utgörs idag huvudsakligen av åkermark och skogsmark. Ansökan har inkommit till förvaltningen från fastighetsägaren för att möjliggöra exploatering av området för bostadsändamål.

Planens syfte är att tillskapa bostadstomter.

2. PLANOMRÅDETS STORLEK OCH LÄGE

Planområdet ligger söder om Alvhem's tätort och upptar en yta av ca 3 ha.



3. BEDÖMNING AV KONSEKVENSER UTIFRÅN **BILAGA 4** I FÖRORDNINGEN OM MILJÖKONSEKVENSBESKRIVNING

En översiktlig naturmiljöinventering med inriktning på strukturer och biotoper har gjorts

för området. Områden som utpekats med naturvärden/höga naturvärden, har undantagits eller skyddats enligt planförslaget.

Delmålet ”Planering för en samhällsstruktur som främjar miljöanpassade och resurssnåla transporter” främjas ej då en exploatering av bostäder i detta läge skapar ett bilberoende hos dem boende.

Vad gäller utnyttjande av befintlig infrastruktur kommer exploateringen att innebära nya investeringar och utbyggnader i form av vägar och VA-anläggningar., befintlig kapacitet på VA-ledningar är ej tillräcklig för ytterligare utbyggnad av Alvhem.

Enligt utförda bullerberäkna i samband med arbetsplanen för E45, kommer inte området att påverkas av bullervärden över gällande riktvärden för bostäder.

4. BEDÖMNING OM PLANEN ANSES MEDFÖRA EN BETYDANDE MILJÖPÅVERKAN

Ale kommun bedömer att ett genomförande av planen för bostäder inom Ramstorp 3:22 m.fl. inte leder till betydande påverkan på miljö, hälsa eller hushållning med mark, vatten eller andra resurser enligt 5 kap. 18 § i PBL (plan- och bygglagen). En miljöbedömning för planen skall därför inte upprättas.

Alafors 20011-01-04

Behovsbedömningen är utförd av

.....
Göran Fransson
Kommunekolog

.....
Emelie Johansson
Planarkitekt

Sektor samhällsbyggnad, Ale kommun

BILAGA 1: CHECKLISTA FÖR BEHOVSBEDÖMNING
BILAGA 2: LAGAR OCH PARAGRAFER

DETALJPLAN FÖR BOSTÄDER INOM RAMSTORP 3:21, 3:22
CHECKLISTA BEHOVSBEDÖMNING

Betydande Kan Ingen
påverkan påverkaspåverkan

Kan ett genomförande av planen medföra:

Kommentar

GÄLLANDE REGLERINGAR OCH SKYDDSVÄRDEN

Förordnanden och skydd		x		<ul style="list-style-type: none"> Berör planen naturreservat, landskapsbild, strandskydd, område med geografiska bestämmelser, skyddsområden ex. vattentäkt, kulturresevat, byggnadsminnen eller fornminnen? 	Biotopskydd – bäckar, diken, åkerholm och stenmur.
Riksintressen			x	<ul style="list-style-type: none"> Berör planen natur, kultur, rörligt friluftsliv eller Natura 2000? 	
Naturvårdsplan/program		x		<ul style="list-style-type: none"> Berör planen länsstyrelsens naturvårdsprogram, kommunens naturvårdsprogram, Skogsvårdsstyrelsens nyckelbiotop eller sumpskogsinventering? 	Södra delen av området gränsar till nr 184, <i>Ekkulle vid Ramstorp</i> , i Ale kommuns naturvårdsprogram.
Ekologiskt särskilt känsligt område			x	<ul style="list-style-type: none"> Berör planen områden utpekade som ”särskilt värdefull natur” i kommunens översiktsplan? 	
Fornlämningar		x		<ul style="list-style-type: none"> Berör planen kända fornlämningar? Ligger planområdet i närheten av område där känd fornlämning finns? 	Lösfynd ca 80 m söder om området samt boplats utan synlig anläggning ca 200 m sydväst om planområdet.
Skyddsavstånd			x	<ul style="list-style-type: none"> Kan verksamheter lokaliseras så att riktvärde för skyddsavstånd till befintlig bebyggelse enligt ”Bättre plats för arbete” inte uppfylls? 	

EFFEKTER PÅ MILJÖN

Mark		x		<ul style="list-style-type: none"> Finns instabilitet i markförhållanden eller geologiska grundförhållanden, risk för skred, ras etc.? Finns risk för skada eller förändring av någon värdefull geologisk formation? Finns risk för erosion? Finns risk för förändrade sedimentationsförhållanden i vattendrag, sjö eller havsområde? Har området tidigare använts som tipp, utfyllnadsplats eller dylikt? 	En geoteknisk undersökning av området kommer att göras inför utställning av förslaget.
------	--	---	--	---	--

Luft och klimat			x	<p>Kan detaljplanen medföra</p> <ul style="list-style-type: none"> • väsentligt luftutsläpp eller försämring av luftkvaliteten? • obehaglig lukt? • förändringar i luftföroreningar, luftfuktighet, temperatur eller klimat? 	
Vatten			x	<p>Kan detaljplanen medföra</p> <ul style="list-style-type: none"> • förändring i grundvattenkvalitet, flödesriktning grundvattnet, förändring i ytvattenkvalitet (bakteriologiskt eller kemiskt temperatur och omblandning)? • minskning av vattentillgången i yt- eller grundvattentäkt? • förändrade infiltrationsförhållanden, avrinning eller dräneringsmönster med risk för översvämning/uttorkning? • förändrat flöde, riktning eller strömförhållanden i något vattendrag, sjö eller havsområde? <p>Krävs vattendom?</p>	Fastigheten ligger inom Hajs sjös prioriterade område enligt MBN:s närsaltsstrategi, vilket innebär att avloppsanläggningar måste uppfylla kraven för hög skydds nivå.
Vegetation			x	<p>Kan detaljplanen medföra</p> <ul style="list-style-type: none"> • betydande förändringar i antalet eller sammansättningen av växtarter eller växtsamhällen? • minskning av unik, sällsynt eller hotad växtart eller växtsamhälle? • införande av ny växtart? 	En naturmiljöinventering har gjorts för området. Utpekade områden med naturvärden/höga naturvärden har undantagits eller skyddats i planförslaget.
Djurliv			x	<p>Kan detaljplanen medföra</p> <ul style="list-style-type: none"> • betydande förändringar av antalet eller sammansättningen av djurarter i området (däggdjur, fåglar, fiskar, reptiler, insekter)? • minskning av någon unik, sällsynt eller hotad djurart? • införande av nya djurarter i området eller verka som gräns för djurens förflyttningar och rörelser? • försämring av fiskevattnet eller jaktmarker? 	En naturmiljöinventering har gjorts för området. Utpekade områden med naturvärden/höga naturvärden har undantagits eller skyddats i planförslaget.
Landskapsbild			x	<p>Kan detaljplanen medföra</p> <ul style="list-style-type: none"> • att vacker utsikt eller landskapsmässigt skönhetsvärde försämrats? • att det skapas någon för allmänheten obehaglig landskapsbild? 	Planområdet ligger i dag i ett öppet landskap med endast viss spridd bebyggelse. En exploatering enligt förslaget hade ändrat landskapsbilden i viss mån. Fastigheten öster om planområdet kan påverkas av tänkt bebyggelse gällande utsikt.
Miljöpåverkan från omgivning			x	<ul style="list-style-type: none"> • Kan befintlig miljöstörande verksamhet i omgivningen ha negativ inverkan på projektet? • Ligger befintlig miljöstörande verksamhet i omgivningen på 	Området ligger ca 150m från E45. Enligt bullerutredning för E45 kommer området inte att påverkas av trafikbullernivåer över

				otillräckligt skyddsavstånd enligt skriften ("Bättre plats för arbete")?	gällande riktlinjer.
HÄLSOEFFEKTER					
Utsläpp, buller, vibrationer			x	<ul style="list-style-type: none"> • Kan detaljplanen medföra ökade utsläpp av hälsofarliga ämnen, ökning av nuvarande ljudnivå, människor exponeras för ljudnivåer över rekommenderade gränsvärden, vibrationer som stör människor? 	
Ljus och skarpt sken			x	<ul style="list-style-type: none"> • Kan detaljplanen medföra bländande ljussken? 	
Säkerhet			x	<ul style="list-style-type: none"> • Kan detaljplanen medföra explosionsrisk eller risk för utsläpp av särskilt miljö och hälsofarliga ämnen vid händelse av olycka? 	
HUSHÅLLNING MED MARK, VATTEN OCH ANDRA RESURSER					
Mark- och vattenanvändning		x		<ul style="list-style-type: none"> • Leder detaljplanen till avsevärd förändring av mark- eller vattenanvändningen? 	Jordbruksmark ersätts av bebyggelse.
Naturresurser			x	<ul style="list-style-type: none"> • Leder detaljplanen till avsevärt uttömmande av någon ej förnyelsebar naturresurs? • Motverkas mål och riktlinjer i grushushållningsplanen? 	
Transporter/kommunikationer			x	<ul style="list-style-type: none"> • Kan detaljplanen ge upphov till en betydande ökning av fordonstrafik? 	
Rekreation/Friluftsliv			x	<ul style="list-style-type: none"> • Försämras kvalitén eller kvantiteten på någon rekreativ möjlighet (strövområde, vandringsled, friluftsanläggning)? 	
Kulturmiljö			x	<ul style="list-style-type: none"> • Kan detaljplanen medföra påverkan på område med fornlämningar eller annan kulturhistorisk värdefull miljö? 	
MILJÖBALKEN					
Miljöbalken 3&4 kap			x	<ul style="list-style-type: none"> • Är planens genomförande förenligt med bestämmelserna i 3 och 4 kap. Miljöbalken? 	
Miljöbalken 5 kap			x	<ul style="list-style-type: none"> • Kan detaljplanen medföra att gällande miljö kvalitetsnormer enligt 5 kap. Miljöbalken överskrids? 	
Anmälan, tillstånd		x		<ul style="list-style-type: none"> • Krävs tillstånd eller anmälan enligt Miljöbalken? 	Eventuella åtgärder som gör intrång på biotopskyddade element.
ÖVERGRIPANDE MILJÖMÅL					

Långsiktiga miljömål			x	<ul style="list-style-type: none"> • Ökar ändliga lagerresurser (metaller, olja, kol etc.)? • Ökar användandet av stabila naturfrämmande ämnen (PCB, DDT, CFC etc.)? • Minskar/skadas naturens mångfald? • Är resursomsättningen ineffektiv/ökar resursslöseriet? 	
Nationella miljömål			x		
Regionala miljömål		x			Delmålet ”Planering för en samhällsstruktur som främjar miljöanpassade och resurssnåla transporter” främjas ej då en etablering i detta läge skapar ett bilberoende.
Kommunala miljömål			x		
Genomförande som var för sig är begränsade men tillsammans kan vara betydande			x		
Miljöeffekter som kan orsaka skada på människors hälsa, direkt eller indirekt			x		

REGLER FÖR BEHOVSBEDÖMNING AV DETALJPLAN (Plan- och bygglagen, Miljöbalken, Förordning om miljökonsekvensbeskrivning)

När en kommun upprättar en plan eller program skall en behovsbedömning göras för att se om dess genomförande kan antas medföra en betydande miljöpåverkan. Syftet är att integrera miljöaspekter i planen eller programmet så att en hållbar utveckling främjas.

Kommunen ska göra sin bedömning enligt de kriterier som anges i **bilaga 4** till MKB-förordningen. För detaljplaner som medger en användning av planområdet för verksamheter som räknas upp i 5 kap. 18 § PBL:

1. industriändamål,
2. köpcentrum, parkeringsanläggning eller annat projekt för sammanhållen bebyggelse,
3. skidbacke, skidlift eller linbana med tillhörande anläggningar,
4. hamn för fritidsbåtar,
5. hotellkomplex eller fritidsby med tillhörande anläggningar, utanför sammanhållen bebyggelse,
6. permanent campingplats,
7. nöjespark, eller
8. djurpark.

skall även kriterierna i **bilaga 2** till MKB-förordningen användas vid behovsbedömningen. Det får antas gälla flertalet detaljplaner.

Kommunen ska bedöma om någon enskild aspekt eller flera aspekter sammantaget kan leda till att planens genomförande kan antas medföra en betydande miljöpåverkan. Kriterierna för bedömning av miljöpåverkan innehåller framför allt negativa aspekter men även vissa positiva aspekter ska beaktas. Det är dock den negativa miljöpåverkan som är utslagsgivande vid kommunens ställningstagande till om en miljöbedömning ska göras eller inte. Osäkerhet om vilken miljöpåverkan planens genomförande kan få, bör hanteras som en risk för betydande negativ miljöpåverkan. En positiv påverkan ur en aspekt kan inte vägas mot en negativ påverkan ur en annan.

Samråd om behovsbedömningen

Innan kommunen tar ställning till om betydande miljöpåverkan kan antas uppstå så ska den eller de länsstyrelser, kommuner och andra myndigheter som berörs av planen eller programmet, ges tillfälle att yttra sig. *Tillfälle att yttra sig* är inte definierat och kräver till exempel inte muntliga samråd. Behovsbedömningen sker lämpligen i samband med upprättande av planprogrammet. Genom att följa PBL:s bestämmelser om samråd täcks även MKB-förordningens krav in.

Motiverat ställningstagande

Behovsbedömningen bör alltid utmyнна i ett *motiverat ställningstagande*. När ställningstagandet är att en miljöbedömning inte behövs är det ett uttryckligt krav att skälen för ställningstagandet anges. Kommunens bedömning av miljöpåverkan bör göras tidigt och bedömningen ska göras tillgänglig för allmänheten. Det är tillräckligt att ställningstagandet, det vill säga kommunens bedömning i frågan om behovet av miljöbedömning, redovisas i protokollsutdrag och kungörelser och offentliggörs på kommunens anslagstavla. Därefter bör ställningstagandet och skälen för det redovisas i planbeskrivningen. Ställningstagandet görs lämpligen av det organ i kommunen som beslutar om godkännandet av planprogrammet, om sådant finns, eller av det organ som beslutat att planen ska upprättas.

Kriterier till MKB-förordningen för beslut om verksamheten eller åtgärden kan antas medföra en betydande miljöpåverkan.

Bilaga 2

1. Projektens karaktäristiska egenskaper

Projektets karaktäristiska egenskaper måste beaktas, särskilt

- a) projektets omfattning,
- b) projektets förening med andra projekt,
- c) projektets utnyttjande av mark, vatten och andra resurser,
- d) projektets alstrande av avfall,
- e) föroreningar och störningar, och
- f) risken för olyckor, särskilt när det gäller de ämnen och den teknik som har använts.

2. Projektens lokalisering

Miljöns känslighet i de områden som kan antas bli påverkade måste beaktas. Vid bedömningen skall särskild hänsyn tas till

- a) nuvarande markanvändning,
- b) markens, vattnets och andra resursers förekomst, kvalitet och förnyelseförmåga i området, och
- c) den befintliga miljöns känslighet, med särskild uppmärksamhet på
 - större opåverkade områden
 - våtmarker,
 - kustområden,
 - bergs- och skogsområden,
 - nationalparker, naturreservat, kulturresevat och andra områden som är skyddade enligt 7 kap. miljöbalken,
 - områden där kvalitetsnormer har överträtts eller riskerar att överträdas,
 - tätbefolkade områden, och
 - historiskt, kulturellt eller arkeologiskt betydelsefulla markområden,

3. De möjliga effekternas karaktäristiska egenskaper

Projektets möjliga påverkan av betydelse måste beaktas i förhållande till de kriterier som finns under 1 och 2 och särskilt när det gäller

- a) effekternas omfattning (geografiskt område och den berörda befolkningens storlek),
- b) effekternas gränsöverskridande karaktär,
- c) effekternas betydelse och komplexitet, varvid särskild hänsyn bör tas till allmänhetens behov av information,
- d) effekternas sannolikhet, och
- e) effekternas varaktighet, vanlighet och uppträdande (reversibilitet)

Bilaga 4

1. Planens eller programmets karaktäristiska egenskaper

I bedömningen skall särskilt beaktas i vilken utsträckning planen eller programmet

- a) anger förutsättningarna för verksamheter eller åtgärder när det gäller plats, art, storlek och driftsförhållanden eller genom att fördela resurser,
- b) har betydelse för andra planers eller programs miljöpåverkan,
- c) har betydelse för integreringen av miljöaspekter särskilt för att främja en hållbar utveckling,
- d) innebär miljöproblem som är relevanta för planen eller programmet, eller
- e) har betydelse för genomförandet av gemenskapens miljölagstiftning.

2. Typen av påverkan och det område som kan antas bli påverkat

I bedömningen skall särskilt beaktas

- a) sannolikheten, varaktigheten och frekvensen av påverkan och möjligheten att avhjälpa den,
- b) påverkans totaleffekt,
- c) påverkans gränsöverskridande art,
- d) riskerna för människors hälsa eller för miljön,
- e) påverkans storlek och fysiska omfattning,
- f) vilken betydelse och sårbarhet som det påverkade området har på grund av intensiv markanvändning, överskridna miljökvalitetsnormer, kulturarvet eller speciella särdrag i naturen, och
- g) påverkan på områden eller natur som har erkänd nationell, gemenskaps- eller internationell skyddsstatus. Förordning (2005:356)