



ALE KOMMUN



Demokratiska påverkansmöjligheter

Rapport 8 – Medborgarpanelen i Ale kommun

2013-04-02
Cecilia Stedt
Torbjörn Hall





Sammanfattning

I medborgarpanel åtta angående demokratiska påverkansmöjligheter följer Ale kommun upp den panelundersökning som genomfördes 2008 angående medborgarinflytande i Ale kommun. Ett syfte med undersökningen är att få en bild av hur medborgarpanelen ser på demokratiska påverkansmöjligheter i Ale kommun idag. Ett annat syfte är att inhämta information som kan ligga till grund för Ale kommuns pågående utvecklingsarbete angående medborgardialog.

Panelundersökningen indikerar att medborgarpanelen anser att det ej har skett några förändringar beträffande Ale kommuns demokratiarbete som rör frågor angående *information och öppenhet* samt *förtroende* sedan 2008. Detta resultat styrker även resultatet från medborgarundersökningen som Statistiska centralbyrån genomförde för Ale kommuns räkning under hösten 2012. Kommunens betygsindex i SCB:s undersökning (vilket utgör en slutlig sammanställning av undersökningsparametrarna *kontakt, information, påverkan* och *förtroende*) har inte förändrats mellan åren 2010 och 2012. Kommunen erhöll vid båda undersökningstillfällena ett index på 40. Däremot har indexet minskat sedan 2007 då kommunen erhöll betyget 41.

Antalet svarande individer i medborgarpanelsundersökningen har minskat till 37 %. Vid beaktande av att kommunen för tillfället inte har tillgång till 27 paneldeltagares e – postadresser så ligger svarsfrekvensen på 43 %. En bidragande faktor till det låga deltagandet torde vara att panelen inte har varit aktiv under drygt ett år.



Innehållsförteckning

1. Inledning	3
1.1 Syfte	3
1.2 Metod	3
2. Resultat	4
2.1 Om medborgarna i panelen	4
2.2 Tillgänglighet	5
2.3 Information och öppenhet	6
2.4 Påverkan	7
2.5 Förtroende.....	8
2.6 Helhetsbedömning	9
3. Analys	9
3.1 Tillgänglighet	10
3.2 Information och öppenhet	10
3.3 Påverkan	10
3.4 Förtroende.....	10
3.5 Helhetsbedömning	10
3.6 Avslutande diskussion	11
3.7 Inför nästa panel.....	11



Inledning

Det är nu över fyra år sedan Ale kommun genomförde sin första medborgarpanel. Bakgrunden till att kommunen införde medborgarpanelsundersökningar som en metod att föra dialog med sina medborgare mellan valen har sitt ursprung i ett projekt som initierades av Sveriges Kommuner och Landsting. I projektet undersöktes användande av e- post och sms som en metod att föra dialog med medborgarna. Syftet med att börja genomföra medborgarpanelsundersökningar med hjälp av e – post och sms var att:

- Utveckla metoder för medborgardialog
- Ge förtroendevalda ett bättre beslutsunderlag
- Utveckla medborgarnas delaktighet och engagemang i kommunala frågor

I kommunens verksamhetsplan för 2013-2015 som antogs av kommunfullmäktige 2012-06-18 § 99 påtalas att medborgarpanelen är en prioriterad metod för att föra en kontinuerlig, aktiv och snabb dialog med medborgarna. Sedan en tid tillbaka pågår dock ett utvecklingsarbete angående medborgardialog som delvis har medfört ett tillfälligt uppehåll beträffande genomförande av exempelvis medborgarpanelsundersökningar. Utvecklingsarbetet bygger på att kommunen identifierar flera brister i sitt medborgardialogsarbete som måste förbättras. Bristerna handlar inte i första hand om kommunens metoder för medborgardialog utan om de övriga moment som är förknippade med arbetet. Ett exempel på detta är syftet med medborgardialog. Hur avgör kommunen om en fråga ska bli föremål för en dialog med medborgarna? Ett annat exempel är användningen av resultatet från medborgardialogsarbetet. Hur garanterar vi att resultatet från en medborgardialog alltid beaktas i kommunens arbete? Beaktande är i sammanhanget inte synonymt med att få sin vilja igenom utan snarare att synpunkterna övervägs i samband med att kommunen fattar beslut.

1.1 Syfte

Medborgarpanel åtta handlar om demokratiska påverkansmöjligheter. Syftet med undersökningen är att ta reda på hur paneldeltagarna ser på frågorna idag och om panelen upplever några förändringar sedan kommunen 2008 genomförde en medborgarpanelundersökning om inflytande. Panelundersökningen kommer att utgöra ett komplement till den medborgarundersökning angående inflytande som Statistiska centralbyrån genomförde för Ale kommuns räkning under hösten 2012.¹ Panelundersökningens resultat kommer även att ligga till grund för kommunens fortsatta utvecklingsarbete beträffande medborgardialog.

1.2 Metod

Panelen består av medborgare som bor i Ale kommun och som anmält sig till panelen.² Undersökningen skickades ut till paneldeltagarna under november månad 2012. Undersökningen föregicks av ett e – postmeddelande med en förklaring om varför det inte genomförts någon undersökning det senaste året. Utöver detta tillfrågades även medborgarpanelens medlemmar om de fortfarande var intresserade av att ingå i panelen. Själva enkätundersökningen distribuerades via en länk i ett e -postmeddelande till

¹ Statistiska centralbyrån, *Medborgarundersökning Ale kommun hösten 2012*.

² För en mer utförlig beskrivning av deltagarna i medborgarpanelsundersökning åtta, se kapitel 2.1 *Om medborgarna i panelen*.



medborgarpanelen. Panelen erhöll även en påminnelse via ett e-postmeddelande om besvarande av enkäten efter några veckor.

Medborgarpanelen ombads i undersökningen att besvara en enkät som var indelad i fyra olika demokratiska huvudområden:

- Tillgänglighet
- Information och öppenhet
- Påverkan
- Förtroende

Det är ingen tillfällighet att frågorna kretsar kring ovanstående huvudområden då de låg till grund för den undersökning som genomfördes angående medborgarinflytande i Ale kommun 2008. Huvudområdena utgör även strukturen för de frågor som ställts angående inflytande i de medborgarundersökningar som Ale kommun under åren har beställt från Statistiska centralbyrån. Tanken med att använda dessa frågor bygger på att de möjliggör en jämförelse mellan medborgarpanelens åsikter 2008 och 2012. Frågorna möjliggör även att resultatet kan jämföras med den medborgarundersökning som Statistiska centralbyrån genomförde under hösten 2012 för kommunens räkning angående inflytande. Med tanke på att medborgarpanelen inte är sammanställd på ett sätt som är representativ för Ale kommun så går det inte att göra några jämförelser av vetenskaplig karaktär mellan den undersökning som genomfördes av Statistiska centralbyrån och medborgarpanelens svar. Trots detta kan det vara intressant att jämföra. Indikerar panelundersökningen något som Statistiska centralbyrån har fångat i sin undersökning? Vidare kan det vara intressant att försöka utläsa om jämförelsen mellan tidigare medborgarpanelsundersökningen angående inflytande och den här medborgarpanelsundersökningen angående demokratiska påverkansformer vittnar om ett liknande resultat som jämförelsen mellan de olika undersökningarna genomförda av Statistiska centralbyrån.

2. Resultat

I dagsläget uppskattas antalet deltagare i medborgarpanelen till 203 st individer varav 76 st valde att svara på medborgarenkäten. Det medför en svarsfrekvens på 37 %. I sammanhanget är det relevant att veta att av de 203 st individer som ingår i panelen så har kommunen inte några uppgifter angående e-postadress till 27 st av dem vilket medför att dessa aldrig erbjöds någon reell möjlighet att svara på undersökningen. Om dessa individer räknas bort från medborgarpanelen så blir svarsfrekvensen istället 43 %. Den siffran kan jämföras med svarsfrekvensen på föregående undersökning angående biblioteken i Ale kommun. 56% av paneldeltagarna valde att svara på den undersökningen.

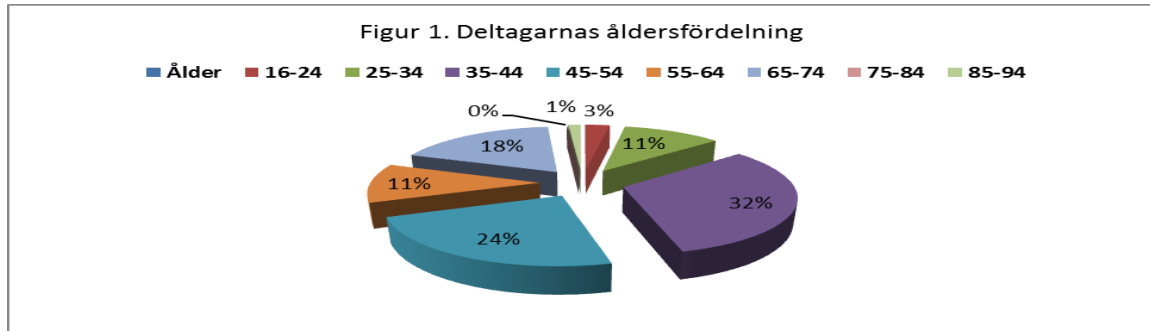
2.1 Om medborgarna i panelen

De personer som ingår i panelen kan inte sägas vara ett representativt urval av Ale kommuns befolkning. Trots detta gör kommunen bedömningen att deltagarna i medborgarpanelen bidrar med värdefull information när de vid ett specifikt tillfälle yttrar sig över frågor som kommunen önskar svar på.

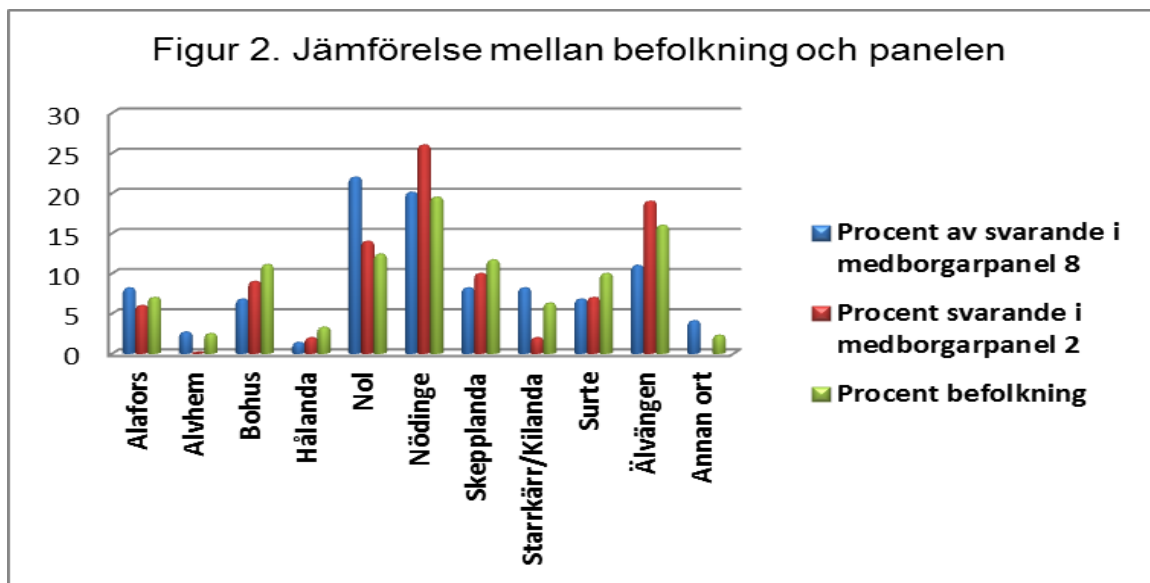
Bland de som svarade på enkäten så återfinns det högsta deltagandet bland ålderskategorin 35-44 år. Efter denna grupp så utgör ålderskategorin 45-54 år den näst största gruppen.



Åldersgruppen 35-44 år dominerade även vid kommunens undersökning angående inflyttande 2008 men då var den näst största ålderskategorin 25-34 år.



Medborgarnas geografiska spridning visar att vissa orters representativitet i den här panelundersökningen i förhållande till befolkningsfördelningen har förbättrats medan andra orters representativitet har försämrats.³

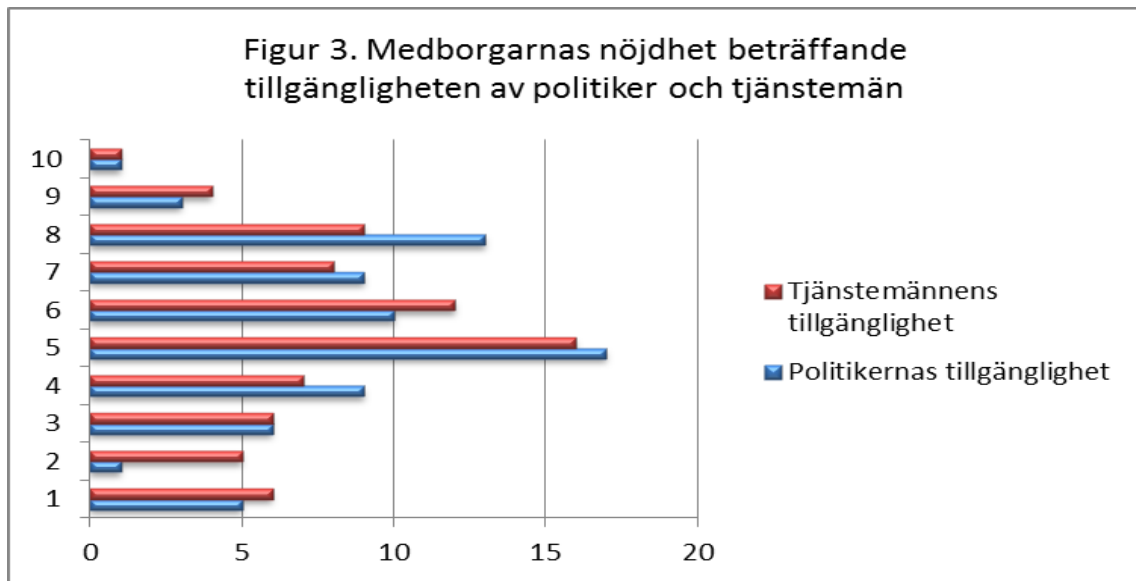


Beträffande könsfördelningen bland deltagarna i undersökningen så var 52 % av dem kvinnor och 47 % av män. 1 % av deltagarna valde att inte uppge någon könstillhörighet.

2.1 Tillgänglighet

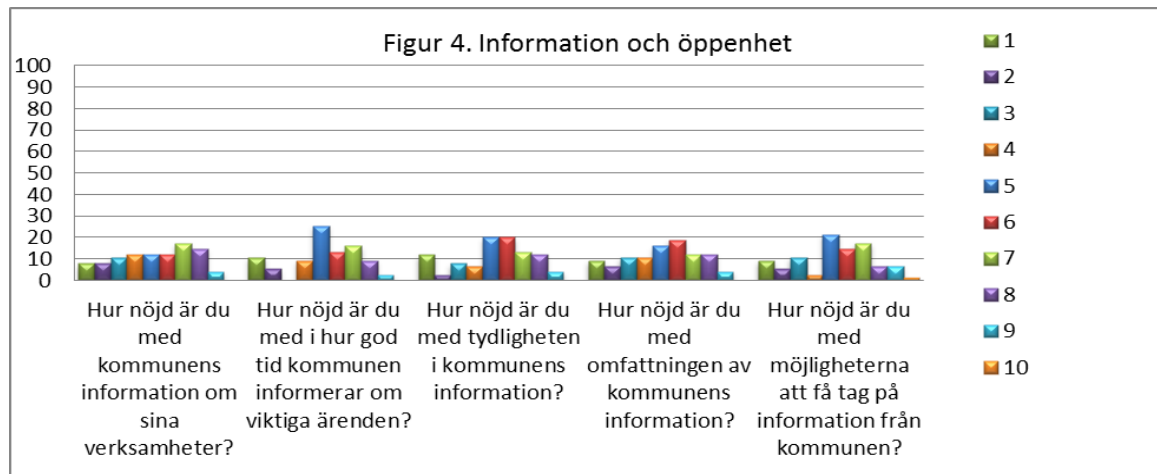
Inom huvudområdet tillgänglighet fick medborgarpanelen svara på två frågor angående hur nöjda de är med politiker respektive tjänstemäns tillgänglighet. Deltagarna som uppskattade att politikernas tillgänglighet att ligga mellan intervallet 5-10 utgjordes av 70 %. Medborgarna som uppskattade att tjänstemännens tillgänglighet ligger mellan intervallet 5-10 utgjordes av 66 %.

³ Befolkningsstatistiken för Ale kommun är hämtad från dokumentet *Befolkningsprognos Ale kommun 2012-2016*. Dokumentet är upprättat av näringslivs- och exploateringsavdelningen i Ale kommun, april 2012.



2.2 Information och öppenhet

Inom huvudområdet information och öppenhet ger 60 % av medborgarna i panelen betyget 5 eller högre beträffande möjligheterna att få tag på information från Ale kommun. 66,8 % svarar inom intervallet 5-10 när de betygsätter omfattningen av kommunens information.



På frågan om hur nöjd medborgarpanelen är med tydligheten i kommunens information svarar 69,3 % av deltagarna inom intervallet 5-10. Beträffande information om kommunens verksamheter så ger 62,7 % av respondenterna kommunen betyget 5 eller bättre.

I den här delen av undersökningen återanvändes ett av de frågebatteri som användes i samband med genomförande av den tidigare medborgarpanelen angående inflytande som genomfördes 2008. Frågorna gällde deltagarnas kännedom om olika inflytandeinstrument i kommunen. I jämförelsen mellan svaren som framkom 2008 med de svar som gavs 2012 så är inte den procentuella skillnaden dem emellan så stor.



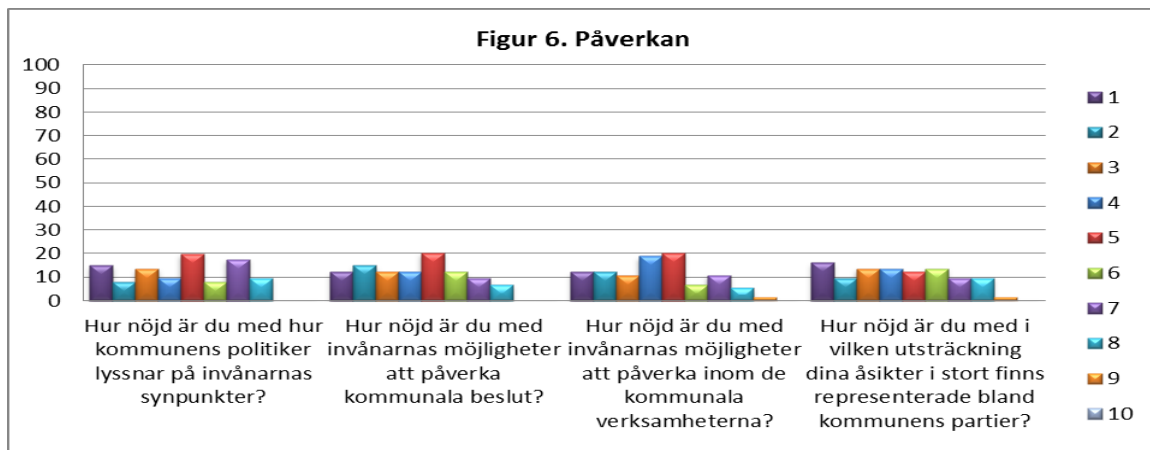
	Kände till 2008	Känner till 2012
Överklaga kommunalt beslut	70 %	68 %
Att kf sänds i radion*	41 %	45 %
Var kf sammanträder*	49 %	56,80 %
Att alla kan besöka kf*	73 %	79,70 %
Hur politiska partier kan kontaktas	55 %	63,50 %
Begära ut allmänna handlingar	90 %	86,50 %
Synpunkter på planer	73 %	72 %
Ungdomsfullmäktige	72 %	64,40 %
Nämndmöten en gång i månaden	69 %	54,10 %
Ortsutvecklingsmöten	78 %	87,70 %

Figur 5. Svar på frågor angående information om demokratiska påverkansverktyg 2008 och 2012.

*Kommunfullmäktige förkortas i sammanhanget till kf.

2.3 Påverkan

Inom huvudområdet påverkan ger 55,1 % av de svarande i medborgarpanelen betyget 5 eller bättre när de får svara på frågan om hur nöjda de är med hur kommunens politiker lyssnar på deras åsikter. 48,8 % av respondenterna svarar inom intervallet 5-10 på frågan om hur de upplever sina möjligheter att påverka kommunala beslut. När det gäller invånarnas nöjdhet beträffande möjlighet att påverka inom de kommunala verksamheterna svarar 44,7 % inom intervallet 5-10. På frågan om i vilken utsträckning som medborgarpanelen anser sina åsikter representerade bland kommunens partier så svarade 46,1 % inom intervallet 5-10.



Även i den här delen av undersökningen återanvändes ett frågebatteri från medborgarpanelsundersökningen som genomfördes 2008. Statistiken visar på en generell procentuell ökning mellan 2008 och 2012 av panelens påverkansaktiviteter.

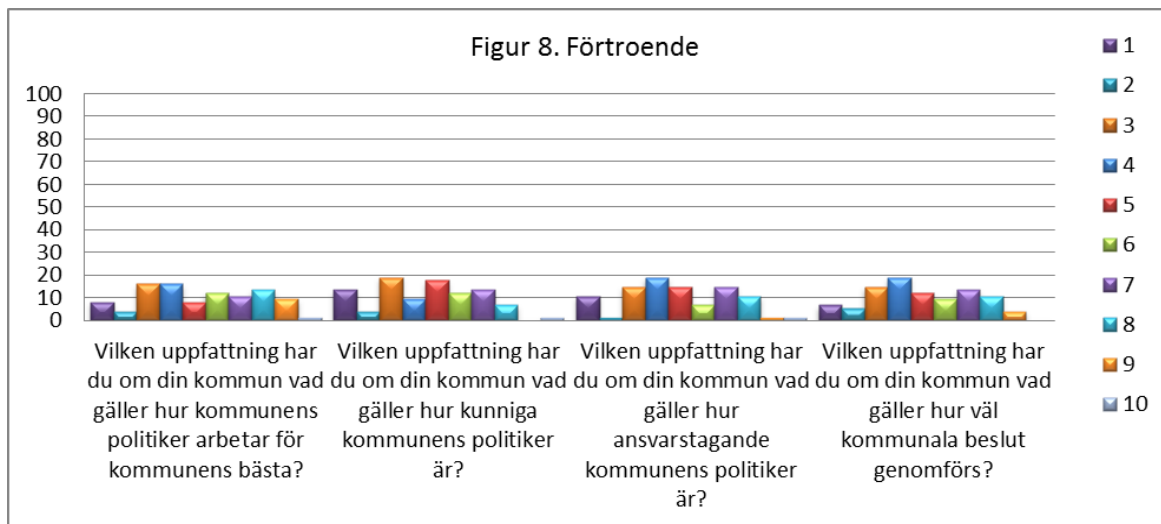


Kolumn1	2008	2012
Kontaktat politiker som du känner personligen	20 %	59 %
Kontaktat politiker som du inte känner	18 %	44,60 %
Kontaktat kommunal tjänsteman	53 %	87,70 %
Engagerat dig politiskt parti	12 %	18,90 %
Varit engagerad i annan politisk organisation	15 %	8 %
Deltagit i byalag eller lokala utvecklingsgrupper	20 %	28,40 %
Deltagit i en demonstration	18 %	28 %
Skrivit på en namninsamling	61 %	77,30 %
Kontaktat massmedia	16 %	51,40 %
Skrivit en insändare eller dylikt	26 %	41,90 %
Överklagat ett kommunalt beslut	4 %	18,70 %
Varit verksam i brukarorganisation	19 %	18,10 %

Figur 7. Påverkan

2.4 Förtroende

Inom huvudområdet förtroende svarar 55,5 % av respondenterna inom intervallet 5-10 på frågan om de upplever att kommunens politiker arbetar för kommunens bästa. På frågan om uppfattning angående politikernas kunnighet så ger 51,5 % av de svarande betyget 5 eller bättre. 50,2 % svarar inom intervallet 5-10 på frågan om deras uppfattning angående politikernas ansvarstagande. När det gäller hur väl kommunala beslut genomförs så svarar 50,1 % inom intervallet 5-10.



Även i samband med huvudområdet angående förtroende så återanvändes ett frågebatteri från medborgarpanelsundersökningen 2008 angående inflytande. En procentuell jämförelse ger indikationer på att medborgarpanelens förtroende för politikerna är mer eller mindre oförändrat sedan 2012.

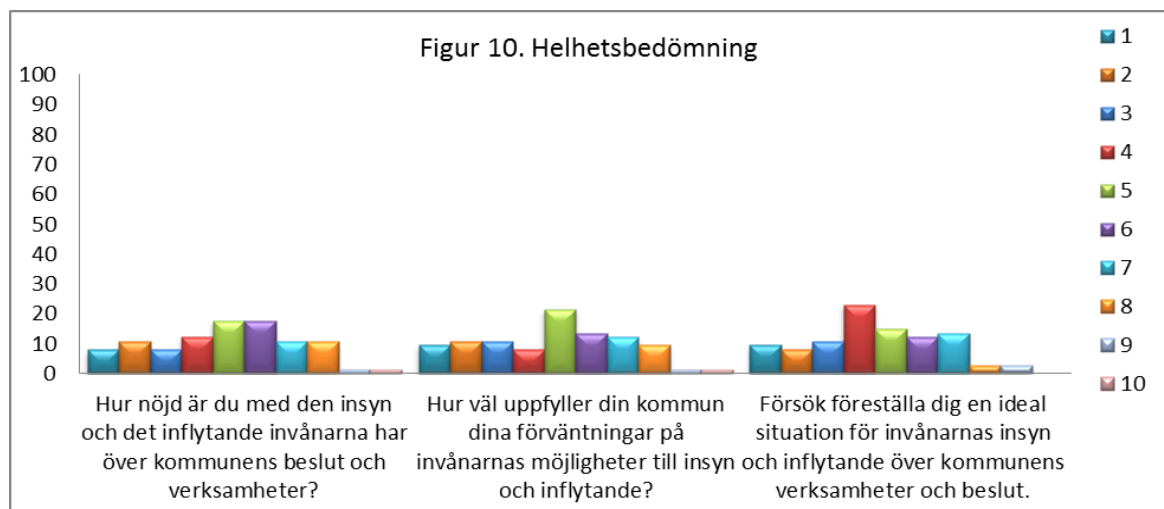


Kolumn1	2008	2012
Politikerna gör goda avvägningar mellan olika intressen i kommunen	28 %	28,40%
Politikerna lyssnar på de synpunkter som medborgare för fram	29 %	35,10%
Politikerna är ärligt intresserad av vårt allmänna bästa	37 %	39,20%

Figur 9

2.5 Helhetsbedömning

Avslutningsvis fick deltagarna i medborgarpanelsundersökningen svara på frågor som rör en helhetsbedömningen av insyn och inflytande i Ale kommun. 46 % av respondenterna ger kommunen betyget 5 eller bättre när de får frågan om hur väl ett ideal beträffande insyn och inflytande överensstämmer med hur det ser ut i Ale kommun idag. 59,6 % av respondenterna svarar inom intervallet 5-10 på frågan om hur väl kommunen uppfyller de förväntningar som finns på kommunen beträffande invånarnas möjligheter till insyn och inflytande. Lika många, det vill säga 59,6 %, svarar inom intervallet 5-10 på frågan om hur nöjd invånarna är med den insyn och inflytande som invånarna har över kommunens beslut och verksamheter. För att få en uppfattning om medborgarnas nuvarande förhållande till kommunen tillfrågades även alla i medborgarpanelen om de har varit i kontakt med kommunen under det senaste året. Av de svarande så hade 72 % varit i kontakt med kommunen det senaste året.



3. Analys

Vilka tolkningar kan utläsas av resultatet från medborgarpanelsundersökning åtta? Det är återigen av vikt att understryka att deltagarna i panelen inte representativa för hela befolkningen i Ale kommun. Deras åsikter kan därför ej sägas spegla vad aleborna tycker. Däremot utgör medborgarpanelsundersökningen en fingervisning om åsikter som rör demokratiska påverkansmöjligheter i Ale kommun vid en viss tidpunkt. Nedan följer ett resonemang kring undersökningens resultat samt ett försök till analys.



3.1 Tillgänglighet

Beträffande frågan om upplevd tillgänglighet så återanvändes ej något frågebatteri från den tidigare medborgarpanelsundersökningen angående inflytande från 2008. Detta berodde ej på en medveten exkludering utan det faktum att det inte fanns något frågebatteri att återanvända. Det går därför inte att utvärdera om medborgarpanelen upplever att kommunen har blivit mer tillgänglig eller ej.

3.2 Information och öppenhet

När medborgarpanelen tillfrågades om frågor som rör information och öppenhet så återanvändes ett frågebatteri från panelundersökningen som genomfördes 2008.⁴ I jämförelsen med 2008 års resultat så upplever panelen 2012 både förbättringar och försämringar beträffande frågor som rör information och öppenhet. Förändringarna är dock i sig små åt båda håll.

3.3 Påverkan

Även i samband med att medborgarpanelen tillfrågades angående påverkansmöjligheter så återanvändes ett frågebatteri från panelundersökningen som genomfördes 2008.⁵ Resultatet från 2012 års undersökning indikerar att medborgarpanelen har ökat sitt engagemang och har försökt eller försöker påverka mer 2012 jämfört med 2008. Parallellt med detta så redovisar dock en majoritet svar inom intervallet 1-4 beträffande frågor om hur nöjda respondenterna är med sina påverkansmöjligheter. Undantaget i sammanhanget är invånarnas nöjdhet beträffande hur kommunens politiker lyssnar på deras synpunkter. Här svarar en majoritet av respondenterna inom intervallet 5-10.

3.4 Förtroende

Medborgarpanelen fick även i samband med att besvarade frågor om förtroende åter besvara ett frågebatteri som användes i samband med medborgarpanelsundersökningen 2008 om medborgarinflytande i Ale kommun.⁶ Resultatet från den jämförelsen visar på att panelens förtroende har ökat lite sedan 2008.

3.5 Helhetsbedömning

På grund av att Statistiska centralbyrån har gjort om utformningen av sin medborgarenkät angående inflytande så går det inte att jämföra årets resultat beträffande de enskilda parametrarna *information*, *kontakt*, *förtroende* och *påverkan* med de tidigare undersökningar som genomförts. Däremot är detta möjligt för det gemensamma betygsindexet för parametrarna. Resultatet från höstens medborgarundersökning (2012) blev att Ale kommun erhöll ett Nöjd-Inflytande-Index (NII) på 40.⁷ Kommunen erhöll samma resultat 2010 vilket indikerar att medborgarna inte upplever någon förändring beträffande Ale kommuns arbete med inflytandefrågor. Indexet har dock minskat sedan 2007 då kommunen erhöll betyget 41.⁸ Vilka slutsatser går att dra beträffande medborgarpanelens svar? I jämförelse med den undersökning som gjordes 2008 så stödjer resultatet beträffande *information och öppenhet* samt *förtroende* SCB:s resultat om att upplevd möjlighet till inflytande har inte förändrats. Beträffande de frågor som ställdes i den här undersökningen angående en helhetsbedömning

⁴ Se figur 5, s. 7.

⁵ Se figur 7, s. 8.

⁶ Se figur 9, s. 9

⁷ Statistiska centralbyrån, *Medborgarundersökning Ale kommun hösten 2012*, s. 19

⁸ Statistiska centralbyrån, *Medborgarundersökning Ale kommun hösten 2007*, s. 59



av kommunens arbete med inflytandefrågor så finns det ingen jämförande statistik att tillgå från tidigare medborgarpanelsundersökningar.

3.6 Avslutande diskussion

Fanns det någon poäng med att genomföra den här undersökningen? Det kan kanske kännas trööstlöst och oinspirerande att besvara liknande eller samma frågor en gång till, särskilt om svaren blir dem samma som tidigare men faktum är att det ur en statistisk synvinkel är värdefullt att följa upp samma frågor. Vidare är det värdefullt för Ale kommun att veta om medborgarpanelen eller respondenterna av enkäten från Statistiska centralbyrån, inte upplever någon större förändring beträffande medborgarnas möjlighet till inflytande. Det betyder att eventuella åtgärder som vidtagits för att öka upplevelsen av inflytande inte har varit verkningsfulla.

Parallellt med detta så genererar undersökningen dock en nyfikenhet över de frågor som inte ställdes angående medborgarpanelens resonemang bakom de svar som redovisas. Vilka är i praktiken de frågor som är av vikt för medborgarpanelen? Vad skulle exempelvis få den enskilde paneldeltagaren att ge kommunen betyget 10 beträffande politikerns bemötande av dem? När ska kommunen exempelvis informera om viktiga ärenden för att erhålla betyget 10? Vilka är de viktiga ärendena i kommunen? Vilka ärenden misslyckades kommunen med att informera om och hur skulle kommunen ha gjort istället? Medborgarpanelens svar vittnar om att det finns ett stort intresse för inflytandefrågor samt att förbättra möjligheterna till inflytande i Ale kommun.

Det är en brist för undersökningen att endast 37 % av paneldeltagarna besvarar enkäten. En av orsakerna är att kommunen inte når ut till 27 av de individer som anmält intresse för att ingå i medborgarpanelen. Av resursskäl lades det inte ned någon tid på att tillfråga dessa 27 individer angående deras e – postadress men inför nästa undersökning bör tid avsättas för att samla in dessa uppgifter. Den låga svarsfrekvensen kan även med stor sannolikhet förklaras med att kommunen medvetet gjort ett uppehåll med medborgarpanelsundersökningar då kommunen arbetar aktivt med att utveckla medborgardialogen. Det är troligt att detta val har medfört att intresset för panelen kan ha minskat hos några av deltagarna vilket i sin tur förklarar att svarsfrekvensen har sjunkit jämförelsevis med medborgarpanel sju. Undersökningen väcker frågan om Ale kommun mer aktivt borde börja marknadsföra medborgarpanelen med syftet att rekrytera nya medlemmar. Det här är en fråga för kommunens demokratiberedning att ta ställning till.

3.7 Inför nästa panel

I dagsläget finns det inga planer på när nästkommande medborgarpanelsundersökning ska genomföras. Kommunen har sedan tidigare beslutat att genomföra två medborgarpanelsundersökningar per år samtidigt som kommunen nu har inlett sitt deltagande i ett utvecklingsprojekt som syftar till att skapa en bättre styrning av medborgardialogen. Dessa nya förutsättningar väcker frågor. Vilka fördelar respektive nackdelar finns det med att fortsätta demokratiarbetet i enlighet med tidigare rutiner trots att kommunen identifierat uppenbara brister i nuvarande ordning? Kan de demokrativerktyg som kommunen idag använder sig av även fortsättningsvis inkorporeras som en aktiv del i utvecklingsprojektet? Finns det ett intresse bland medborgarna för att föra en metadialog om själva medborgardialogen? Även detta är frågor för demokratiberedningen att ta ställning till.



I skrivandets stund har ej datum för nästkommande medborgarpanel bestämts.
