



Detaljplan för verksamheter inom fastighet Äskekärr 3:4  
Ale kommun, Västra Götalands län  
Ärendenummer: PLAN.2015:5

# BEHOVSBEDÖMNING

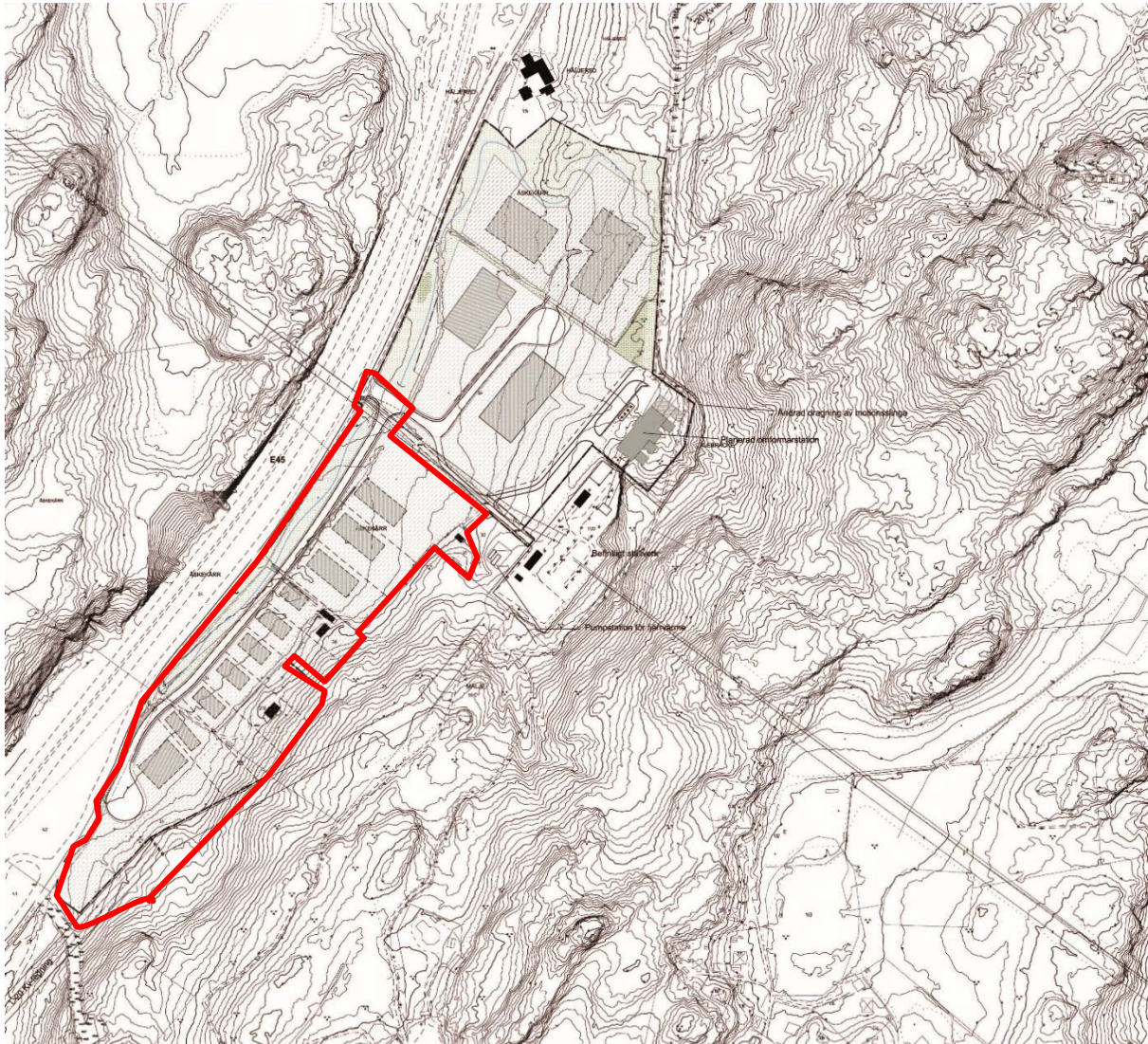
## PLANENS SYFTE

Detaljplan för verksamheter inom Heljered 3:1 antogs för platsen år 2013 men överklagades och upphävdes till stora delar på grund av att Svenska kraftnät planerade ledningar i området. Nu startas en ny detaljplan upp för den del som inte berörs av Svenska kraftnäts planerade ledningar.

Planeringens syfte är att planlägga området för verksamheter i enlighet med intentionerna i gällande översiktsplan. Inriktningen för området är tillverkningsindustri och liknande verksamheter men även tekniska anläggningar, lager och uppställning. Detaljplanen innebär att mark som tidigare använts för jordbruksändamål avsätts för industriverksamhet och kommer att ingå i Ale kommuns markreserv. Planen innebär vidare att mark avsätts för allmän plats i form av industrigata och naturmark. Planen innehåller bestämmelser som reglerar exploateringsgrad, byggnadshöjd, grundläggning. Vidare regleras dagvattenhantering och VA-frågor.

## PLANOMRÅDETS STORLEK OCH LÄGE

Planområdet är beläget strax öster om väg E45 norr om Alafors och söder om Älvängen. Planområdets yta uppgår till ca 8 ha. Kvartermarken för verksamhetsändamål uppgår till ca 6 ha. Övrig mark avsätts till allmän plats, dels naturmark, dels industrigata.



## BEDÖMNING AV KONSEKVENSER UTIFRÅN **BILAGA 2** och **4 I** FÖRORDNINGEN OM MILJÖKONSEKVENSBESKRIVNING

Det föreliggande planförslaget utgår inte från en specifik verksamhet. Syftet är i stället att marken inom planområdet fortsättningsvis skall ingå i kommunens markreserv för industrimark. Planen innebär alltså ett ställningstagande att marken är lämplig för industriändamål. Inom begreppet industri ryms en mängd olika verksamheter med olika karaktäristiska egenskaper. De verksamheter som kan komma att etablera sig inom planområdet kan därför komma att medföra miljökonsekvenser som vid planens antagande är svåra att förutse. Miljöstörande verksamhet är tillståndspliktig enligt Miljöbalken Kap 9 (1998-809) och enligt förordningen om miljöfarlig verksamhet och hälsoskydd (1998-899). Sådan verksamhet skall prövas enligt Miljöbalken. Inom ramen för en sådan prövning skall en miljökonsekvensbeskrivning upprättas där konsekvenserna av den aktuella verksamheten belyses.

En mindre del av planområdet tangerar riksintresse för friluftslivet Göta Älv (FP5 i ÖP 07) Påverkan bedöms dock som marginell, dels då endast en liten del berörs, dels då de berörda delarna redan är starkt påverkade av motorvägen E 45.

Planen innebär att det befintliga diket som löper nordsydligt genom området ska förläggas till naturområdet närmast E45 och där ges en mer meandrande utformning. Omläggning av diket innebär vattenverksamhet, som för vattendrag med aktuell vattenföring (medelvattenföring < 1 m<sup>3</sup>/s) kräver anmälan till Länsstyrelsen.

En naturinventering, dat. 2011-06-22, har genomförts och förslaget utformning har anpassats med hänsyn till de värden som kommit fram i denna. I det tidigare planarbetet för samma område identifierades vissa biotopskyddade objekt. En ansökan om dispens från biotopskyddet med kompensationsåtgärder har skickats in till länsstyrelsen under det tidigare planarbetet. Länsstyrelsen har i epost daterat 2013-09-05 bekräftat biotopskyddsdispensansökan. Se även gestaltningsprogram, dat 2013-02-04. Länsstyrelsen har i det tidigare planarbetet för området även meddelat att det är anmälningspliktig, inte tillståndspliktig, vattenverksamhet att flytta aktuella diken. En ny dispensansökan kommer att göras till Länsstyrelsen inom ramen för aktuellt planarbete.

Planområdet ligger i nära anslutning till Göta älv som är en viktig ytvattentäkt för Göteborgsområdet. Planområdet ingår för närvarande inte i vattenskyddsområdet avseende Göta älv men kommunerna längs Göta älv arbetar gemensamt med att skapa ett skyddsområde för hela Göta älv. Ett utökat vattenskyddsområde i enlighet med Naturvårdsverkets rekommendationer innebär med stor sannolikhet att detaljplaneområdet kommer att ingå i vattenskyddsområdet. Ale kommun kommer då att omfattas av gällande vattenskyddsområdesföreskrifter.

Dagvattenflödet från området föreslås begränsas så att framtida maximalt utgående flöde motsvarar naturmarksavrinning. Dagvattnet bör tas om hand på ett sätt som minimerar dess negativa miljöpåverkan och återför vattnet till det naturliga kretsloppet. Dagvatten inom planområdet föreslås i första hand omhändertas lokalt inom det område där det uppkommer. Det finns en mängd olika principer för lokalt omhändertagande av dagvatten, LOD, såväl inom kvartersmark som på allmän platsmark. Vid val av system för rening och utjämning av dagvatten bör hänsyn tas till vilken form av bebyggelse som planeras, de begränsade infiltrationsmöjligheterna samt rådande grundvattenförhållanden. Planen reglerar ett maximalt dagvattenflöde från respektive fastighet till anslutningspunkt för dagvatten på 1,5 x 10<sup>-4</sup> l/s, m<sup>2</sup> hårdgjord yta (=1,5 l/s, ha). Vidare regleras att dagvattensystemet skall förses med olje- och slamavskiljare före anslutningspunkt för dagvatten. Efter rening och fördröjning förutsätts dagvattnet leda till anslutningspunkt i anslutning till industrigata.

## BEDÖMNING OM PLANEN ANSES MEDFÖRA EN BETYDANDE MILJÖPÅVERKAN

Ale kommun bedömer att ett genomförande av planen för verksamheter på fastigheten Äskekärr 3:4 inte leder till betydande påverkan på miljö, hälsa eller hushållning med mark, vatten eller andra resurser enligt 5 kap. 18 § i PBL (plan- och bygglagen). En miljöbedömning för planen skall därför inte upprättas.

Behovsbedömningen är utförd av Jesper Adolfsson, planarkitekt, ÅF Infrastructure AB

.....  
Göran Fransson  
Kommunekolog

.....  
Jesper Adolfsson  
Planarkitekt, ÅF Infrastructure AB

Sektor samhällsbyggnad, plan och bygg  
Alafors 2016-02-24

BILAGA 1: CHECKLISTA FÖR BEHOVSBEDÖMNING  
BILAGA 2: LAGAR OCH PARAGRAFER

DETALJPLAN FÖR verksamheter inom Äskekärr 3:4  
CHECKLISTA BEHOVSBEDÖMNING

Betydande Kan Ingen  
påverkan påverkas påverkan

Kan ett genomförande av planen medföra:

Kommentar

**GÄLLANDE REGLERINGAR OCH SKYDDSVÄRDEN**

Förordnanden och skydd		X		<ul style="list-style-type: none"> <li>Berör planen naturreservat, landskapsbild, strandskydd, område med geografiska bestämmelser, skyddsområden ex. vattentäkt, kulturresevat, byggnadsminnen eller fornminnen?</li> </ul>	Vissa biotopskyddsobjekt i form av diken och stenmurar påverkas av planförslaget. Vattenskyddsområde kring Göta Älv planeras att utökas.
Riksintressen		X		<ul style="list-style-type: none"> <li>Berör planen natur, kultur, rörligt friluftsliv eller Natura 2000?</li> </ul>	Riksintresset för friluftsliv kring Göta Älv berörs marginellt.
Naturvårdsplan/program			X	<ul style="list-style-type: none"> <li>Berör planen länsstyrelsens naturvårdsprogram, kommunens naturvårdsprogram, Skogsvårdsstyrelsens nyckelbiotop eller sumpskogsinventering?</li> </ul>	
Ekologiskt särskilt känsligt område			X	<ul style="list-style-type: none"> <li>Berör planen områden utpekade som "särskilt värdefull natur" i kommunens översiktsplan?</li> </ul>	
Fornlämningar			X	<ul style="list-style-type: none"> <li>Berör planen kända fornlämningar?</li> <li>Ligger planområdet i närheten av område där känd fornlämning finns?</li> </ul>	
Skyddsavstånd			X	<ul style="list-style-type: none"> <li>Kan verksamheter lokaliseras så att riktvärde för skyddsavstånd till befintlig bebyggelse enligt "Bättre plats för arbete" inte uppfylls?</li> </ul>	

**EFFEKTER PÅ MILJÖN**

Mark		X		<ul style="list-style-type: none"> <li>Finns instabilitet i markförhållanden eller geologiska grundförhållanden, risk för skred, ras etc?</li> <li>Finns risk för skada eller förändring av någon värdefull geologisk formation?</li> <li>Finns risk för erosion?</li> <li>Finns risk för förändrade sedimentationsförhållanden i vattendrag, sjö eller havsområde?</li> </ul>	En geoteknisk underökning har genomförts. Slutsatsen är att området delvis utgörs av sättningsbenägen lera vilket innebär att risk för sättningar kan uppstå vid byggnation inom området. Byggnader inom området ska grundläggas på pålar. Bestämmelse med denna innebörd inarbetas i planen.
------	--	---	--	--	---

			<ul style="list-style-type: none"> <li>• Har området tidigare använts som tipp, utfyllnadsplats eller dylikt?</li> </ul>	
Luft och klimat		X	<p>Kan detaljplanen medföra</p> <ul style="list-style-type: none"> <li>• väsentligt luftutsläpp eller försämring av luftkvaliteten?</li> <li>• obehaglig lukt?</li> <li>• förändringar i luftrörelser, luftfuktighet, temperatur eller klimat?</li> </ul>	<p>Detaljplanen specificerar inte typ av verksamhet och lukt är en sådan parameter som kan behöva hanteras i eventuella verksamhetstillstånd.</p>
Vatten		X	<p>Kan detaljplanen medföra</p> <ul style="list-style-type: none"> <li>• förändring i grundvattenkvalitet, flödesriktning grundvattnet, förändring i ytvattenkvalitet (bakteriologiskt eller kemiskt temperatur och omblandning)?</li> <li>• minskning av vattentillgången i yt- eller grundvattentäkt?</li> <li>• förändrade infiltrationsförhållanden, avrinning eller dräneringsmönster med risk för översvämning/uttorkning?</li> <li>• förändrat flöde, riktning eller strömförhållanden i något vattendrag, sjö eller havsområde?</li> </ul> <p>Krävs vattendom?</p>	<p>Exploatering enligt planförslaget innebär en ökning av de hårdgjorda ytorna inom planområdet. Dagvattenflödet från området föreslås begränsas till att motsvara naturmarksavrinning genom lokalt omhändertagande av dagvatten.</p> <p>Förutom att flödena kan komma att förändras så kan också kvaliteten på ytvattnet försämrats.</p> <p>Planen innebär omgrävning av vattendrag med medelvattenföring mindre än 1 kubikmeter per sekund. Tillstånd för vattenverksamhet bedöms därför inte krävas. Anmälan ska dock ske till länsstyrelsen.</p>
Vegetation		X	<p>Kan detaljplanen medföra</p> <ul style="list-style-type: none"> <li>• betydande förändringar i antalet eller sammansättningen av växtarter eller växtsamhällen?</li> <li>• minskning av unik, sällsynt eller hotad växtart eller växtsamhälle?</li> <li>• införande av ny växtart?</li> </ul>	<p>Lokala förändringar vid exploatering inom området. En översiktlig naturinventering har genomförts och planområdets utformning har i stor utsträckning anpassats efter slutsatserna i denna.</p>
Djurliv		X	<p>Kan detaljplanen medföra</p> <ul style="list-style-type: none"> <li>• betydande förändringar av antalet eller sammansättningen av djurarter i området (däggdjur, fåglar, fiskar, reptiler, insekter)?</li> <li>• minskning av någon unik, sällsynt eller hotad djurart?</li> <li>• införande av nya djurarter i området eller verka som gräns för djurens förflyttningar och rörelser?</li> <li>• försämring av fiskevatten eller jaktmarker?</li> </ul>	<p>Se ovan.</p>

Landskapsbild		X		<p>Kan detaljplanen medföra</p> <ul style="list-style-type: none"> <li>• att vacker utsikt eller landskapsmässigt skönhetsvärde försämras?</li> <li>• att det skapas någon för allmänheten obehaglig landskapsbild?</li> </ul>	Landskapsbilden förändras vid en exploatering enligt planförslaget. Dock är landskapsbilden i det aktuella området redan påverkad av E45:an och det befintliga ställverket öster om planområdet.
Miljöpåverkan från omgivning			X	<ul style="list-style-type: none"> <li>• Kan befintlig miljöstörande verksamhet i omgivningen ha negativ inverkan på projektet?</li> <li>• Ligger befintlig miljöstörande verksamhet i omgivningen på otillräckligt skyddsavstånd enligt skriften ("Bättre plats för arbete")?</li> </ul>	Planområdet har anpassats för att ge tillräckliga skyddsavstånd till befintliga kraftledningarna och ställverk.
<b>HÄLSOEFFEKTER</b>					
Utsläpp, buller, vibrationer		X		<ul style="list-style-type: none"> <li>• Kan detaljplanen medföra ökade utsläpp av hälsofarliga ämnen, ökning av nuvarande ljudnivå, människor exponeras för ljudnivåer över rekommenderade gränsvärden, vibrationer som stör människor?</li> </ul>	
Ljus och skarpt sken		X		<ul style="list-style-type: none"> <li>• Kan detaljplanen medföra bländande ljussken?</li> </ul>	
Säkerhet		X		<ul style="list-style-type: none"> <li>• Kan detaljplanen medföra explosionsrisk eller risk för utsläpp av särskilt miljö och hälsofarliga ämnen vid händelse av olycka?</li> </ul>	
Avstånd till grönyta				<ul style="list-style-type: none"> <li>• Avstånd till Grönområde ska redovisas, både för boende, förskola och skola Politiskt mål &lt; 300 m</li> </ul>	Ej relevant.
<b>HUSHÅLLNING MED MARK, VATTEN OCH ANDRA RESURSER</b>					
Mark- och vattenanvändning		X		<ul style="list-style-type: none"> <li>• Leder detaljplanen till avsevärd förändring av mark- eller vattenanvändningen?</li> </ul>	Jordbruksmark planläggs som industrimark.
Naturresurser			X	<ul style="list-style-type: none"> <li>• Leder detaljplanen till avsevärt uttömmande av någon ej förnyelsebar naturresurs?</li> <li>• Motverkas mål och riktlinjer i grushushållningsplanen?</li> </ul>	
Transporter/kommunikationer		X		<ul style="list-style-type: none"> <li>• Kan detaljplanen ge upphov till en betydande ökning av fordonstrafik?</li> </ul>	Eftersom fordonstrafiken i dagsläget i princip är obefintlig kommer den att öka.
Rekreation/Friluftsliv		X		<ul style="list-style-type: none"> <li>• Försämras kvalitén eller kvantiteten på någon rekreativ möjlighet (strövområde, vandringsled, friluftsanläggning)?</li> </ul>	Vandringsled öster om planområdet måste till viss del dras om. Viss visuell påverkan kan ske. I planförslaget har en remsa av

					naturmark bibehållits längs vandringsleden för att i möjligaste mån minska den visuella påverkan.
Kulturmiljö			X	<ul style="list-style-type: none"> <li>• Kan detaljplanen medföra påverkan på område med fornlämningar eller annan kulturhistorisk värdefull miljö?</li> </ul>	
<b>MILJÖBALKEN</b>					
Miljöbalken 3&4 kap			X	<ul style="list-style-type: none"> <li>• Är planens genomförande förenligt med bestämmelserna i 3 och 4 kap. Miljöbalken?</li> </ul>	
Miljöbalken 5 kap			X	<ul style="list-style-type: none"> <li>• Kan detaljplanen medföra att gällande miljö kvalitetsnormer enligt 5 kap. Miljöbalken överskrids?</li> </ul>	Dagvattnet från planområdet avleds efter fördröjning och rening till Sköldsån som omfattas av Mkn enl. vattendirektivet. Har idag bara "måttlig" status som skall förbättras till "god" senast 2021. Föreslagen dagvattenhantering bedöms dock ge förutsättningar för att planerad exploatering inte skall medföra en ökad föroreningsbelastning på närbelägna vattendrag.
Anmälan, tillstånd			X	<ul style="list-style-type: none"> <li>• Krävs tillstånd eller anmälan enligt Miljöbalken?</li> </ul>	Anmälan om vattenverksamhet
<b>ÖVERGRIPANDE MILJÖMÅL</b>					
Långsiktiga miljömål			X	<ul style="list-style-type: none"> <li>• Ökar ändliga lagerresurser (metaller, olja, kol etc.)?</li> <li>• Ökar användandet av stabila naturfrämmande ämnen (PCB, DDT, CFC etc.)?</li> <li>• Minskar/skadas naturens mångfald?</li> <li>• Är resursomsättningen ineffektiv/ökar resursslöseriet?</li> </ul>	
Nationella miljömål			X		
Regionala miljömål			X		
Kommunala miljömål			X		



Genomförande som var för sig är begränsade men tillsammans kan vara betydande			X		
Miljöeffekter som kan orsaka skada på människors hälsa, direkt eller indirekt			X		

# REGLER FÖR BEHOVSBEDÖMNING AV DETALJPLAN (Plan- och bygglagen, Miljöbalken, Förordning om miljökonsekvensbeskrivning)

När en kommun upprättar en plan eller program skall en behovsbedömning göras för att se om dess genomförande kan antas medföra en betydande miljöpåverkan. Syftet är att integrera miljöaspekter i planen eller programmet så att en hållbar utveckling främjas.

Kommunen ska göra sin bedömning enligt de kriterier som anges i **bilaga 4** till MKB-förordningen. För detaljplaner som medger en användning av planområdet för verksamheter som räknas upp i 4 kap. 34 § PBL(SFS 2010:900):

1. industriändamål,
2. köpcentrum, parkeringsanläggning eller annat projekt för sammanhållen bebyggelse,
3. skidbacke, skidlift eller linbana med tillhörande anläggningar,
4. hamn för fritidsbåtar,
5. hotellkomplex eller fritidsby med tillhörande anläggningar, utanför sammanhållen bebyggelse,
6. permanent campingplats,
7. nöjespark, eller
8. djurpark.

skall även kriterierna i **bilaga 2** till MKB-förordningen användas vid behovsbedömningen. Det får antas gälla flertalet detaljplaner.

Kommunen ska bedöma om någon enskild aspekt eller flera aspekter sammantaget kan leda till att planens genomförande kan antas medföra en betydande miljöpåverkan. Kriterierna för bedömning av miljöpåverkan innehåller framför allt negativa aspekter men även vissa positiva aspekter ska beaktas. Det är dock den negativa miljöpåverkan som är utslagsgivande vid kommunens ställningstagande till om en miljöbedömning ska göras eller inte. Osäkerhet om vilken miljöpåverkan planens genomförande kan få, bör hanteras som en risk för betydande negativ miljöpåverkan. En positiv påverkan ur en aspekt kan inte vägas mot en negativ påverkan ur en annan.

## Samråd om behovsbedömningen

Innan kommunen tar ställning till om betydande miljöpåverkan kan antas uppstå så ska den eller de länsstyrelser, kommuner och andra myndigheter som berörs av planen eller programmet, ges tillfälle att yttra sig. *Tillfälle att yttra sig* är inte definierat och kräver till exempel inte muntliga samråd. Behovsbedömningen sker lämpligen i samband med upprättande av planprogrammet. Genom att följa PBL:s bestämmelser om samråd täcks även MKB-förordningens krav in.

## Motiverat ställningstagande

Behovsbedömningen bör alltid utmynna i ett *motiverat ställningstagande*. När ställningstagandet är att en miljöbedömning inte behövs är det ett uttryckligt krav att skälen för ställningstagandet anges. Kommunens bedömning av miljöpåverkan bör göras tidigt och bedömningen ska göras tillgänglig för allmänheten. Det är tillräckligt att ställningstagandet, det vill säga kommunens bedömning i frågan om behovet av miljöbedömning, redovisas i protokollsutdrag och kungörelser och offentliggörs på kommunens anslagstavla. Därefter bör ställningstagandet och skälen för det redovisas i planbeskrivningen. Ställningstagandet görs lämpligen av det organ i kommunen som beslutar om godkännandet av planprogrammet, om sådant finns, eller av det organ som beslutat att planen ska upprättas.

# Kriterier till MKB-förordningen för beslut om verksamheten eller åtgärden kan antas medföra en betydande miljöpåverkan.

## Bilaga 2

### 1. Projektens karaktäristiska egenskaper

#### **Projektets karaktäristiska egenskaper måste beaktas, särskilt**

- a) projektets omfattning,
- b) projektets förening med andra projekt,
- c) projektets utnyttjande av mark, vatten och andra resurser,
- d) projektets alstrande av avfall,
- e) föroreningar och störningar, och
- f) risken för olyckor, särskilt när det gäller de ämnen och den teknik som har använts.

### 2. Projektens lokalisering

#### **Miljöns känslighet i de områden som kan antas bli påverkade måste beaktas. Vid bedömningen skall särskild hänsyn tas till**

- a) nuvarande markanvändning,
- b) markens, vattnets och andra resursers förekomst, kvalitet och förnyelseförmåga i området, och
- c) den befintliga miljöns känslighet, med särskild uppmärksamhet på
  - större opåverkade områden
  - våtmarker,
  - kustområden,
  - bergs- och skogsområden,
  - nationalparker, naturreservat, kulturresevat och andra områden som är skyddade enligt 7 kap. miljöbalken,
  - områden där kvalitetsnormer har överträtts eller riskerar att överträdas,
  - tätbefolkade områden, och
  - historiskt, kulturellt eller arkeologiskt betydelsefulla markområden,

### 3. De möjliga effekternas karaktäristiska egenskaper

#### **Projektets möjliga påverkan av betydelse måste beaktas i förhållande till de kriterier som finns under 1 och 2 och särskilt när det gäller**

- a) effekternas omfattning (geografiskt område och den berörda befolkningens storlek),
- b) effekternas gränsöverskridande karaktär,
- c) effekternas betydelse och komplexitet, varvid särskild hänsyn bör tas till allmänhetens behov av information,
- d) effekternas sannolikhet, och
- e) effekternas varaktighet, vanlighet och uppträdande (reversibilitet)

## Bilaga 4

### 1. Planens eller programmets karaktäristiska egenskaper

#### **I bedömningen skall särskilt beaktas i vilken utsträckning planen eller programmet**

- a) anger förutsättningarna för verksamheter eller åtgärder när det gäller plats, art, storlek och driftförhållanden eller genom att fördela resurser,
- b) har betydelse för andra planers eller programs miljöpåverkan,
- c) har betydelse för integreringen av miljöaspekter särskilt för att främja en hållbar utveckling,
- d) innebär miljöproblem som är relevanta för planen eller programmet, eller
- e) har betydelse för genomförandet av gemenskapens miljölagstiftning.

### 2. Typen av påverkan och det område som kan antas bli påverkat

#### **I bedömningen skall särskilt beaktas**

- a) sannolikheten, varaktigheten och frekvensen av påverkan och möjligheten att avhjälpa den,
- b) påverkans totaleffekt,
- c) påverkans gränsöverskridande art,
- d) riskerna för människors hälsa eller för miljön,
- e) påverkans storlek och fysiska omfattning,
- f) vilken betydelse och sårbarhet som det påverkade området har på grund av intensiv markanvändning, överskridna miljökvalitetsnormer, kulturarvet eller speciella särdrag i naturen, och
- g) påverkan på områden eller natur som har erkänd nationell, gemenskaps- eller internationell skyddsstatus. Förordning (2005:356)

