



BILAGA TILL ÅRSREDOVISNING 2015

Affärsverksamheterna

Affärsverksamheterna i Ale kommun är placerade under Samhällsbyggnadsnämnden och följer samma redovisningsprinciper som kommunen. Kommunens finansförvaltning hanterar behovet av extern finansiering och ränta räknas månadsvis på det utnyttjade beloppet. Gemensamma kostnader för IT, lokaler, redovisnings- och personaladministration, kommunledning exkl. politisk organisation har belastat verksamheterna liksom dess andel av Sektor Samhällsbyggnadsadministration. Faktiska kostnader, uppskattad tidsåtgång och verksamheternas storlek i förhållande till kommunens totala storlek har använts som fördelningsunderlag.

VA-verksamheten

På VA-enheten arbetar idag 16 personer. Fordonsparken består av en kranbil och fem lätta lastbilar. Den dagliga driften omfattar drift och underhåll av avloppspumpstationer, ett avloppsreningsverk, vattenreservoarer, tryckstegringsstationer och ledningsnät.

Ett pågående långsiktigt arbete att minimera inläckage av tillskottsvatten (regn- och dräneringsvatten) till spillvattensledningar har påbörjats. Detta utförs genom att hitta och åtgärda felkopplingar och genom att byta ut eller renovera gamla ledningar och brunnar. Upphandling av företag som ska vara till hjälp med inventeringen har påbörjats.

Både renvattensidan och avloppssidan har ett fungerande driftövervakningssystem, där man kan få information om volymer, statistik, driftförhållanden och eventuella störningar.

Driftavdelningen har fått uppdraget att undersöka om det finns konkurrerande system som är mer lämpade än det nuvarande.

Projektering och upprättande av saneringsplaner, inmätningar till det digitala kartverket samt all debitering till brukarna ingår i VA-enhetens uppgifter.

Vatten är en resurs i den hållbara staden och kan skapa attraktivitet genom grönska och trevnad. Rätt placerade kan grönområden, vegetation och öppna bäckar ta hand om regn och avlasta avloppssystemen. En trevlig och säker stadsmiljö kan skapas parallellt med att översvämningar undviks och vattenkvaliteten förbättras genom mindre utsläpp av dåligt renat avloppsvatten.

Åldrande ledningar, förändrat klimat med intensivare regn, stora hårdgjorda ytor i kombination med att dagvatten och spillvatten hamnar i gemensam ledning, ställer till stora problem. Ökade mängder tillskottsvatten i kombination med bristerna i avloppssystemen innebär att det inte är framtidssäkrat för samhällets ekonomi, miljö eller människors hälsa och välbefinnande.

Vatten är ett av våra viktigaste livsmedel och har en stor betydelse för folkhälsan. Kvaliteten på vårt vatten är hög och extra säkerhetsmarginaler har skapats med hjälp av UV-rening.

Reningsverket i Älvängen fungerar bra men krav har rests om kvävereduktion, vilket kräver en stor investering. Planerade åtgärder på verket får därför vänta och endast kritiska reparationer utförs då beslut om att lägga ner reningsverket är taget. En miljon kr har budgeterats för projektering av den nya anslutningsledningen till Göteborg och arbetet kommer att påbörjas i början av 2017.

Översvämningar i kommunen 2014 och 2015 kan komma att innebära regresskrav på kommunen men enligt en första rapporten från en pågående utredning finns det indikation på att det är få fastigheter som kommunen kan komma att vara ansvarig för.

Det administrativa stödet har flyttats till verksamhet administration och på så sätt är den dagliga driften inte lika känslig för eventuell frånvaro.

Förutom underhåll och service av Va-systemet pågår parallellt även reinvesteringsobjekt med planerat utbyte av VA-ledningar. En del av reinvesteringsobjekten görs med eget manskap.

Arbetet med att ta fram en VA-plan för kommunen påbörjades i december 2014 och Va-strategin har presenterats för politiken, dock har den återremitterats av KF och kommer efter revidering att skickas till KS under vintern 2016. Arbetet med att ta fram den sista delen av VA-planen, VA-programmet; har påbörjats och kommer att slutföras under 2016. Den kommunala Va-planen har sitt avstamp i den regionala vattenförsörjningsplanen som färdigställdes och beslutades 2014.

Årets resultat

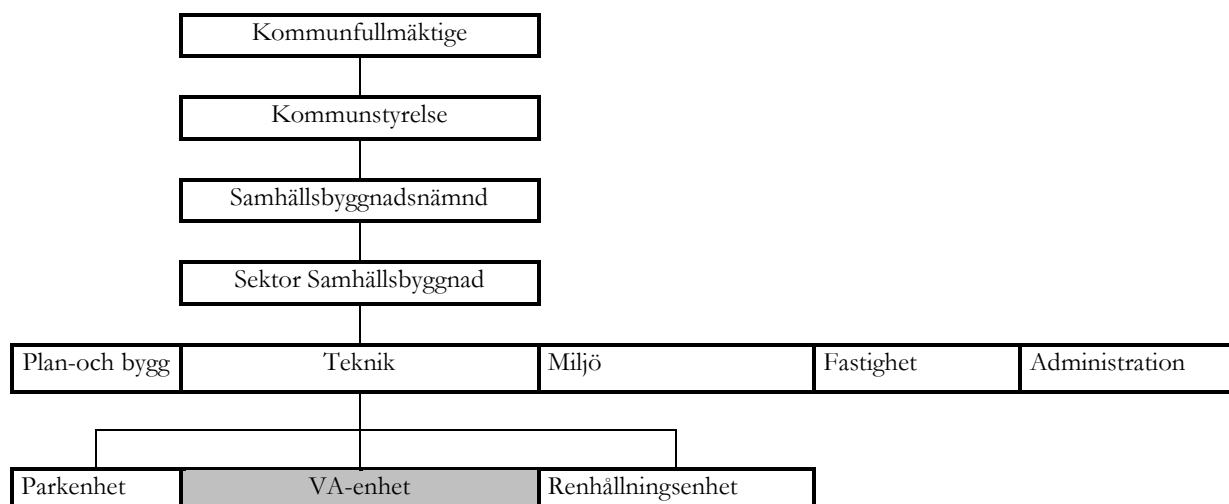
VA-verksamheten resultat uppgår till 2 835 tkr och verksamhetens under tidigare år uppkomna underskott vänds till ett överskott på sammanlagt 2 684 tkr.

Investeringar

Årets investeringar uppgår till 16 200 tkr. De största beloppen avser reinvesteringar, överföringsledningar Grönnäs-Älvängen samt fordonsbyte.

Organisation

VA-verksamheten är i Ale kommun placerad under Samhällsbyggnadsnämnden. Antal årsarbetare är 2015 13,6 (18,4 f. år).



Verksamhetsmått

	2012	2013	2014	2015
Andel vattenprov tjänligt med anm. mikrobiologiskt nät %	11,9	4,0	0	0
Antal läckor per 10 km ledning, st.	1,2	0,9	0,5	1,2
Antal stopp per 10 km ledning (per år)	1,3	0,7	0,6	0,5
Reningsfaktor fosfor %	98,0	97,9	95,5	98,4

VA-verksamheten

Ekonomisk sammanställning

Resultaträkning (tkr)	Not	2013	2014	2015
Verksamhetens intäkter	1	45 947	47 111	49 099
Verksamhetens kostnader	2	-39 434	-40 451	-42 178
Avskrivningar	3	-4 017	-4 243	-4 652
Verksamhetens nettokostnader		2 496	2 417	2 269
Finansiella intäkter	4	31	38	40
Finansiella kostnader	5	-2 527	-2 455	-2 309
Årets resultat		0	0	0
Balansräkning (tkr)	Not	2013-12-31	2014-12-31	2015-12-31
Materiella anläggningstillgångar				
Mark, byggnader o tekniska anl	6	86 431	90 898	118 836
Maskiner, fordon o inventarier	7	1 591	1 248	1 375
Summa anläggningstillgångar		88 022	92 146	120 211
Omsättningstillgångar				
Varulager			812	659
Kundfordringar		9 929	6 226	6 550
Kortfristig fordran	8	1 991	837	931
Förutbet.kostnader, upplupna intäkter		614	1 605	1 095
Summa omsättningstillgångar		12 534	9 480	9 235
Summa tillgångar		100 556	101 626	129 446
Eget kapital och skulder				
Årets resultat		0	0	0
Balanserat Eget kapital		0	0	0
Summa Eget kapital		0	0	0
Avsättningar				
Investeringsfond	9	-3 906	-3 822	-3 738
Skulder				
Långfristiga skulder				
Lån av kommunen		-91 475	-90 545	-95 192
Anslutningsavgifter			-1983	-16 267
Summa långfristiga skulder		-91 475	-92 528	-111 459
Kortfristiga skulder				
Leverantörsskulder		-2 163	-3 726	-10 481
Kortfristiga skulder	10	0	-11	-2 696
Upplupna kostnader	11	-3 012	-1 539	-1 072
Summa kortfristiga skulder		-5 175	-5 276	-14 249
Summa Eget kapital och skulder		-100 556	-101 626	-129 446

Noter med redovisningsprinciper och bokslutskommentarer

- Verksamhetens resultat- och balansräkning har upprättats i enlighet med Lagen om kommunal redovisning samt med få undantag de rekommendationer som lämnats av rådet för kommunal redovisning.
- Fordringar har upptagits till det belopp varmed de beräknas inflyta.
- Tillgångar och skulder har upptagits till anskaffningsvärde där inget annat anges.
- Periodisering av intäkter och kostnader har skett enligt god redovisningssed. Inkomster avseende anslutningsavgifter för VA har från och med år 2014 skuldförts. Anslutningsavgifterna intäktsförs i samma takt som avskrivningstiden för de utgifter som anslutningsavgifterna är avsedda att täcka.
- Pensionsutbetalningar, pensionsskuld och ansvarsförbindelse för pensioner intjänade före 1998 har ännu inte fördelats till affärsverksamheten utan förutsätts täckas genom personalomkostnadspåslaget.

Not 1 Verksamhetens intäkter	2014	2015
Brukningavgifter	48 807	51 344
Anslutningsavgifter	0	236
Upplupna/förutbetalda intäkter	-1 840	-2 835
Återföring investeringsfond	84	84
Vinst vid avyttring av anläggningstillgångar	55	9
Övriga intäkter	<u>5</u>	<u>261</u>
	47 111	49 099

Not 2 Verksamhetens kostnader		
Material	8 486	9 269
Personalkostnader	8 087	9 457
Lokalkostnad	168	119
Externt köpta tjänster	12 711	12 919
Från kommunen fördelade kostnader	850	950
Övriga kostnader	<u>10 149</u>	<u>9 464</u>
	40 451	42 178

Av de gemensamt fördelade kostnaderna avser 576 tkr administration och ledning på Sektor Samhällsbyggnad. Kostnaderna har fördelats utifrån de resurser verksamheten tar i anspråk. 374 tkr avser del av gemensamma kostnader för telefonväxel, personalavdelning och ekonomiadministration.

Not 3 Avskrivningar

Anläggningstillgångarna skrivs av enligt plan över den förväntade nyttjandeperioden. Följande avskrivningsprocent tillämpas:

Materiella anläggningstillgångar	År	%
Vatten- och avloppsledning	33-50	2-3
Byggnader, reningsverk	20-33	3-5
Vattenmätare, maskiner	5-10	10-20
Inventarier, fordon	5-10	10-20

Årets avskrivningar fördelas på:	2014	2015
VA-ledningar, fastigheter och tekniska anläggningar	3 900	4 318
Maskiner o inventarier	294	285
Fordon transportmedel	<u>49</u>	<u>49</u>
	4 243	4 652

Not 4 Finansiella intäkter	2014	2015
Dröjsmålsränta på kundfordringar	27	26
Övriga finansiella intäkter	<u>11</u>	<u>14</u>
	38	40
Not 5 Finansiella kostnader		
Ränta på långfristig skuld hos kommunen	2 455	2 309
Beräknas till 2,4 % (2,9% föreg år) på genomsnittlig låneskuld		
Not 6 Mark, byggnader o tekniska anläggningar	2014-12-31	2015-12-31
Akkumulerade anskaffningsvärden		
Ingående anskaffningsvärden	151 678	160 045
Inköp	8 367	32 256
Försäljningar/utrangeringar	0	0
Utgående ackumulerade anskaffningsvärden	160 045	192 301
Akkumulerad avskrivning enligt plan		
Ingående avskrivningar enligt plan	-65 247	-69 147
Försäljningar/utrangeringar	0	0
Årets avskrivningar enligt plan	-3 900	-4 318
Utgående avskrivningar enligt plan	-69 147	-73 465
Utgående planenligt restvärde	90 898	118 836
Not 7 Maskiner, fordon, inventarier		
Akkumulerade anskaffningsvärden		
Ingående anskaffningsvärden	4 314	3 745
Inköp	0	461
Försäljningar utrangeringar	-569	0
Utgående ackumulerade anskaffningsvärden	3 745	4 206
Akkumulerad avskrivning enligt plan		
Ingående avskrivningar enligt plan	-2 723	-2 497
Försäljningar/utrangeringar	569	0
Årets avskrivningar enligt plan	-343	- 334
Utgående avskrivningar enligt plan	-2 497	- 2 831
Utgående planenligt restvärde	1 248	1 375
Not 8 Kortfristiga fordringar		
Underskott från verksamheten som återförs inom tre år	151	0
Fordran på renhållningen (avräkningskonto)	<u>686</u>	<u>931</u>
	837	931
Not 9 Avsättningar		
Investeringsfond för dimensionshöjning av avloppsledningsnätet från Nödinge till avloppstunnel Stora Viken. Återförs i takt med avskrivning på investeringen		
Avsättning 2009	3 906	3 822
Återföring (motsvarande avskrivning)	<u>-84</u>	<u>-84</u>
Utgående balans	3 822	3 738
Not 10 Kortfristiga skulder		
Förutbetalda intäkter från överuttag som återförs inom tre år	0	2 684
Övriga kortfristiga skulder	<u>11</u>	<u>12</u>
	11	2 696

Not 11 Upplupna kostnaderSemesterlöneskuld
Övriga upplupna kostnader

2014-12-31	2015-12-31
817	538
<u>722</u>	<u>534</u>
1 539	1 072

Renhållningsverksamheten

Renhållningens uppdrag är att på ett kostnadseffektivt och miljöanpassat sätt omhänderta avfall i kommunen från hushåll, verksamheter och företag.

Verksamheten ska till 100 % finansieras med avgifter eller annan ersättning via renhållningstaxan och görs så idag. Arbetet med ny taxa för 2016 har påbörjats och analys pågår om möjligt att införa farligt avfall bil inom befintlig taxa. Åtgärder för att förbättra arbetsmiljön för renhållningsarbetarna kommer att återspeglas i taxan. På regional nivå pågår diskussioner kring hur taxan kan anpassas efter avfallstrappan.

Renhållningens mål är att ha en kostnadseffektiv hämtning och möjliggöra för invånarna att vara en del av det hållbara samhället genom att underlätta och främja de översta stegen i avfallstrappan så som återvinning, återanvändning och avfallsminimering. Genom påbörjade projekt såsom Minimeringsmästarna görs frågan kring avfallsminimering aktuell i kommunen. Besök på ÅVC där man vandrar i avfallstrappans spår är en aktivitet i ledet att informera invånarna.

Införandet av några av de aktiviteter vilka föreslås i kommunspecifika bilagan till A2020 har inte kunnat påbörjas enligt plan pga. oklarheter gällande insamlingssystem vilket har beskrivits tidigare.

Gällande målet i A2020 att 50 % av matavfallet som uppkommer i kommunen ska gå till biogasproduktion och näring åter till åkermark har det som tidigare beskrivits fokuserat på de samfälligheter renhållningen under året arbetat med för att minska mängden matavfall i restavfall till förbränning och minska matsvinnet.

Ett pågående långsiktigt arbete att hitta slutlig recipient för lakvattnet från deponin Sörmossen har pågått under året. Detta görs i samarbete med Göteborg, Renova, och Gryaab. Lakvatten från de tre deponierna Brudaremossen, Tagene och Sörmossen är idag anslutet till Ryaverket, Göteborg. De tre deponiägarna samt Gryaab har låtit utreda olika handlingsalternativ för framtida hantering av lakvattnet. Syftet har varit att finna det handlingsalternativ som ger den bästa miljönyttan och den största samhällsnyttan.

Drivande för utredningen har varit att avloppsslammet som produceras vid Ryaverket är certifierat för användning på jordbruksmark enligt det svenska certifieringssystemet Revaq. Enligt Revaqs regler ska i normalfallet inte lakvatten från deponier vara anslutet till ett Revaq-certifierat reningsverk. Dock kan undantag göras under vissa specifika omständigheter vilka belyses i den utredning som tagits fram under året.

Slamtömning har upphandlats och ny entreprenör är Cleanpipe.

Upphandling av hämtning av matavfall och restavfall med kranbil har gjorts för att kunna tömma de moloker, vilka installerats i Brf i Bohus. Renova Miljö är entreprenör.

Begagnad baklastare har upphandlats och beräknad leverans är mitten av januari 2016.

Upphandling av truck till Sörmossen har påbörjats då befintlig truck inte går att reparera längre.

Arbetet med att öka återbruket på Sörmossen är klart och i början av januari 2016 kommer kunderna att på ÅVC Sörmossen finna container för byggmaterial. Detta är ett samarbete med Kretslopp och Vatten och byggmaterialet kommer att säljas på Alelyckan.

Arbetet med att verka för gemensamhetshämtning i samfälligheter har i flertal samfälligheter fallit väl ut och under året startades molokhämtning samt full sortering i Brf Solbacken i Bohus. Samråd och god kommunikation mellan boende och renhållningen har lett till att gemensamma lösningar har kunnat hittas och plan för verkställande sker inom kort i Brf Kyrkbacken Skepplanda och Överstegården Nödinge. I de större samfälligheterna går arbetet något trögare då viss motsättning finns och det är många som ska få tycka till. Dock har i samtliga samfälligheter de möten som renhållningen har deltagit i på kvällstid gett en bra genomslagskraft.

Öppettiderna Sörmosse har ändrats till kvällsöppet ytterligare en dag i veckan.

Ytan för Ris, grenar och löv, gräs har iordningställt dels för att få renare fraktioner men också för att förenkla för kund så att tydlighet finns i vad som är vad.

Investeringsplanen gällande fordon inte har kunnat följas, då det fortfarande är oklart vilket insamlingsystem som ska finnas i kommunen. Vi har idag en fordonsflotta av modell äldre. Det äldsta fordonet är Euro 2. Fordonen har under hösten haft många stillastående dagar och resterande fordon fått nyttjas kvällar och helger.

Årets resultat

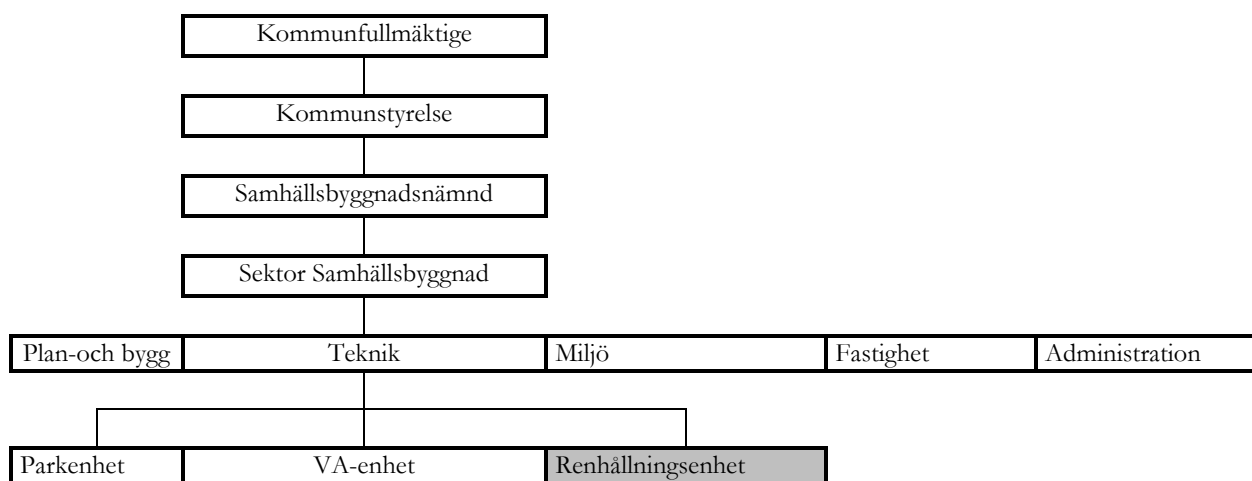
Renhållningen svarar för ett överskott på 2 303 tkr före korrigerings för FTI-verksamheten som för året ger ett överskott på 46 tkr. Renhållningens förutbetalda intäkter ökar med 2 258 tkr och uppgår nu sammantaget till 4 580 tkr.

Investeringar

Under året har inga investeringar gjorts.

Organisation

Renhållningsenheten är i Ale kommun placerad under Samhällsbyggnadsnämnden. Antal årsarbetare är 2015 17,5 (18,8 f. år).



Verksamhetsmätt

	2012	2013	2014	2015
Återvinningsmängd i kg per inv. och år	75	68*	72	?
Hushållsavfall till förbränning kg/inv. och år	238	239	236	233
Andel hushåll som komposterar %	31	31	31	37
Hushållsavfall till rötning kg/inv.	7	9	11	13
Ton avfall, totalt	14 469	14 306	14 028	?

* Från och med 2013 redovisas endast producentansvar för tidningar och förpackningar, tidigare ingick wellpapp.

Renhållningsverksamheten

Ekonomisk sammanställning

Resultaträkning (tkr)	Not	2013	2014	2015
Verksamhetens intäkter	1	27 809	25 373	26 749
Verksamhetens kostnader	2	-25 953	-23 455	-25 357
Avskrivningar	3	-1 538	-1 776	-1 338
Verksamhetens nettokostnader		318	142	54
Finansiella intäkter	4	17	12	26
Finansiella kostnader	5	-153	-117	-34
Årets resultat		182	37	46
Balansräkning (tkr)	Not	2013-12-31	2014-12-31	2015-12-31
Materiella anläggningstillgångar				
Fastigheter	6	795	727	576
Maskiner, fordon o inventarier	7	5 451	3 815	2 628
Summa anläggningstillgångar		6 246	4 542	3 204
Omsättningstillgångar				
Kundfordringar		4 806	2 641	2 992
Kortfristig fordran	8	1	0	2 582
Förutbetalda kostnader/Upplupna intäkter		78	0	322
Summa omsättningstillgångar		4 885	2 641	5 896
Summa tillgångar		11 131	7 183	9 100
Eget kapital och skulder				
Årets resultat		-182	-37	-46
Balanserat Eget kapital		-208	-390	-427
Summa Eget kapital		-390	-427	-473
Skulder				
Långfristiga skulder				
Lån av kommunen		-7 263	-2 014	0
Summa långfristiga skulder		-7 263	-2 014	0
Kortfristiga skulder				
Leverantörsskulder		-1 286	-643	-1 571
Kortfristiga skulder	9	-1 046	-3 008	-5 511
Upplupna kostnader	10	-1 146	-1 091	-1 545
Summa kortfristiga skulder		-3 478	-4 742	-8 627
Summa Eget kapital och skulder		-11 131	-7 183	-9 100

Noter med redovisningsprinciper och bokslutskommentarer

- Verksamhetens resultat- och balansräkning har upprättats i enlighet med Lagen om kommunal redovisning samt med få undantag de rekommendationer som lämnats av rådet för kommunal redovisning.
- Fordringar har upptagits till det belopp varmed de beräknas inflyta.
- Tillgångar och skulder har upptagits till anskaffningsvärde där inget annat anges.
- Periodisering av intäkter och kostnader har skett enligt god redovisningssed.
- Pensionsutbetalningar, pensionskund och ansvarsförbindelse för pensioner intjänade före 1998 har ännu inte fördelats till affärsverksamheten utan förutsätts täckas genom personalomkostnadspåslaget.

Not 1 Verksamhetens intäkter	2014	2015
Avgifter	26 507	29 007
Upplupna/förutbetalda intäkter	-1 276	-2 258
Vinst vid avyttring av anläggningstillgångar	102	0
Övriga intäkter	<u>40</u>	<u>0</u>
	25 373	26 749

Not 2 Verksamhetens kostnader		
Material	123	362
Personalkostnader	9 208	9 668
Lokalkostnad	171	204
Externt köpta tjänster	8 128	9 111
Från kommunen fördelade kostnader	709	745
Övriga kostnader	<u>5 116</u>	<u>5 267</u>
	23 455	25 357

Av de gemensamt fördelade kostnaderna avser 405 tkr administration och ledning på sektor samhällsbyggnad. Kostnaderna har fördelats utifrån de resurser verksamheten tar i anspråk. 340 tkr avser del av gemensamma kostnader för telefonväxel, personalavdelning och ekonomiadministration.

Not 3 Avskrivningar

Anläggningstillgångarna skrivs av enligt plan över den förväntade nyttjandeperioden. Följande avskrivningsprocent tillämpas:

Materiella anläggningstillgångar	År	%
Fastigheter	20-33	3-5
Maskiner, fordon, inventarier	5-10	10-20

Årets avskrivningar fördelas på:	2014	2015
Fastigheter	141	150
Maskiner, fordon, inventarier	<u>1 635</u>	<u>1 188</u>
	1 776	1 338

Not 4 Finansiella intäkter	2014	2015
Dröjsmålsränta på kundfordringar	7	4
Ränteintäkt fordran kommunen	0	18
Övriga finansiella intäkter	<u>5</u>	<u>4</u>
	12	26

Not 5 Finansiella kostnader	2014	2015
Ränta på långfristig skuld hos kommunen	108	17
Ränta på skuld hos VA (avräkningskonto)	8	17
Beräknas till 2,4 % (2,9% föreg år) på genomsnittlig låneskuld		
Övriga finansiella kostnader	<u>1</u>	<u>0</u>
	117	34
 Not 6 Fastigheter		
Akkumulerade anskaffningsvärden		
Ingående anskaffningsvärden	3 081	3 153
Inköp	72	0
Försäljningar uttrangeringar	<u>0</u>	<u>0</u>
Utgående ackumulerade anskaffningsvärden	3 153	3 153
 Ackumulerad avskrivning enligt plan		
Ingående avskrivningar enligt plan	-2 286	-2 427
Försäljningar/utrangeringar	0	0
Årets avskrivningar enligt plan	<u>-141</u>	<u>-150</u>
Utgående avskrivningar enligt plan	-2 427	-2 577
 Utgående planenligt restvärde	727	576
 Not 7 Maskiner, fordon, inventarier		
Akkumulerade anskaffningsvärden		
Ingående anskaffningsvärden	13 544	11 981
Inköp	0	0
Försäljningar uttrangeringar	<u>-1 563</u>	<u>0</u>
Utgående ackumulerade anskaffningsvärden	11 981	11 981
 Ackumulerad avskrivning enligt plan		
Ingående avskrivningar enligt plan	-8 093	-8 165
Försäljningar/utrangeringar	1563	0
Årets avskrivningar enligt plan	<u>-1635</u>	<u>-1 188</u>
Utgående avskrivningar enligt plan	-8 165	-9 353
 Utgående planenligt restvärde	3 815	2 628
 Not 8 Kortfristig fordran		
Fordran på kommunen (avräkningskonto)	0	2 582
 Not 9 Kortfristiga skulder		
Förutbetalda intäkter från överuttag som återförs inom tre år	2 322	4 580
Skuld till VA (avräkningskonto)	<u>686</u>	<u>931</u>
	3 008	5 511
 Not 10 Upplupna kostnader		
Semesterlöneskuld	684	744
Övriga upplupna kostnader	<u>407</u>	<u>801</u>
	1091	1 545