

Kvalitets- och kostnadsjämförelse om gymnasieskolans individuella program



Sammanfattning

Kvalitetsnätverk Väst kust startade i slutet av 1998 och har som syfte att jämföra både kostnader och kvalitet. Jämförelserna ska därefter leda till förbättringar av de egna verksamheterna.

Nätverket, som är ett av de äldsta jämförande nätverken i landet, omfattar kommunerna Ale, Falkenberg, Kungälv, Partille, Stenungsund, Trollhättan, Uddevalla och Vänersborg. Totalt berör nätverkets kommuner över 300 000 medborgare. Nätverket står idag modell för den nationella satsningen kring jämförelser – Jämförelseprojektet.

Denna undersökning har syftet att ge bilder av kommunernas arbete med gymnasiets individuella program och dess relation till grundskolan.

Jämfört med 2003 har flera kommuner en ökad andel elever som studerar på det individuella programmet även om ökningen i flera kommuner är liten. Två kommuner, Stenungsund och Falkenberg visar en minskande andel. Störst andelar av det totala antalet ungdomar som studerar på det individuella programmet har Falkenberg och Trollhättan.

Av de elever som studerar på IV är kategorierna icke-behöriga i ett eller flera ämnen de största grupperna. Det finns variationer mellan kommunerna. Ale har exempelvis en mycket stor grupp av eleverna som studerar på introduktionskurs för invandrare. Hela 34 % av gruppen gör detta. Förhållandevis stora grupper har Vänersborg och Stenungsund som är behöriga till nationellt program men som hoppat av och går på IV. Partille har en stor grupp som är behöriga men som från början valt att gå på IV.

Kommunerna har tillfrågats om de för läsåret 2005-2006 har några lokala mätbara, uppföljningsbara mål, förutom de nationella målen, avseende IV-programmet. Enbart Vänersborg och Falkenberg har redovisat att de har sådana mål. Ett troligt förbättringsområde för flera kommuner.

Skillnaderna är stora mellan kommunerna vad gäller andelen elever som går vidare till annat program. De högsta andelarna är upp till tre gånger så höga som de lägsta.

Av föregående mätning i nätverket avseende grundskolan kan vi konstatera att Partille fortfarande toppar när det gäller skolans betyg (meritvärde). Stenungsund är idag inte långt ifrån Partille och har sedan förra mätningen konstant blivit bättre. Ett imponerande resultat. Övriga kommuner ligger i stort sett på samma nivåer med vissa mindre förändringar upp och ned. Kungälv har under de senaste tre åren en trend som pekar nedåt.

Om man ser till det förväntade resultatet (SALSA) visar både Falkenberg och Stenungsund en stark trend till förbättring. Förbättringar finns även i Uddevalla och Ale. Fortfarande finns det tre kommuner som ligger under det förväntade resultatet där Vänersborg och Trollhättan har försämrat sina resultat.

Kostnaderna för IV programmet varierar kraftigt mellan kommunerna. En plats på IV är som regel dyrare än en plats på det nationella programmet.

När det gäller den förväntade kostnaden för grundskolan har samtliga kommuner utom Kungälv en låg kostnad i förhållande till den förväntade kostnaden. Tydligt är att denna kostnadsbild inte har något samband med det resultat skolan presterar utifrån de nationella målen.

Om kostnaden per elev ställs mot betygsresultaten får vi ett mått på effektivitet. Partille är den kommun som är effektivast i nätverket. De är för övrigt den kommun i landet som har de bästa resultaten i detta avseende. Tätt följd av nätverkets kommuner är Falkenberg som även visar bra resultat.

Hypotesen att ett stort antal elever som saknar behörighet till gymnasiet skapar en större andel elever i individuella program tycks i stort stämma. Detta understryker vikten av att ha en hög kvalitet i grundskolans arbete i och med att detta direkt påverkar direkt möjligheterna för gymnasiet att lyckas i sitt arbete. En kommun, Uddevalla, bryter dock detta mönster. Där har en relativt hög andel icke-behöriga lett till ett mindre antal individuella program. Förklaringen till detta är att alla elever som går ut grundskolan med icke-godkänt i ett ämne kallas till sommarskola och därmed kompletterar sina betyg och går vidare till ett nationellt program. Projektgruppen vill lyfta detta som ett av de intressantaste exemplen i undersökningen för övriga kommuner i nätverket att lära av.

Innehåll

Bakgrund	4
Denna undersökning.....	4
Vilka omfattas av det individuella programmet?	6
Vilka studerar på det individuella programmet.....	7
Resultat - Individuella programmet	9
Överlämnande grundskola till gymnasium	11
Resultat - grundskola.....	13
Resurser och effektivitet	16
Relationer och samband	19
Bilagor.....	22

Bakgrund

Kvalitetsnätverk Västkust

Kvalitetsnätverk Västkust är ett av fem nätverk som Svenska Kommunförbundet initierade i slutet av 1998. I nätverket ingår kommunerna Ale, Falkenberg, Kungälv, Partille, Stenungsund, Trollhättan, Uddevalla, Vänersborg. Totalt omfattar nätverkets kommuner ca 300 000 medborgare.

Kvalitetsnätverken har bland annat som syfte att ta fram metoder och arbetsmodeller för hur kommuner skall kunna göra jämförelser av både kostnader och kvalitet. Det finns runt om i landet ett stort antal nätverk där enbart kostnader jämföres, men i stort sett inga som jämför kostnader och kvalitet tillsammans. Det är därför ett mycket viktigt innovativt utvecklingsarbete som görs i dessa kvalitetsnätverk.

De kommunala jämförelserna syftar till att försöka fånga både verksamheternas kostnader och kvalitet ur ett brukar/medborgarperspektiv. Detta sker oftast genom att ta fram både objektiva (mätbara inom verksamheten) mått och subjektiva mått (vad den enskilde anser om verksamheten). Arbetet har som inriktning att titta på de kommuner som har det bästa resultatet och utifrån detta kunna få inspiration till att förbättra det egna arbetet. Metodiken kring kvalitetsjämförelser står för ett nytänkande. Det finns få praktiska exempel att hämta kunskap och inspiration ifrån.

För att lyckas har ett par riktlinjer för det genomförda arbetet varit vägledande:

- Vi ska undvika att ta fram en ny sifferskog. Ett par enkla och mer eller mindre ”givna” mått ska ges uppmärksamhet.
- Vi ska ta fram kvalitetsmått utifrån i första hand ett kommunlednings- eller medborgarperspektiv. Inte ett professionellt perspektiv.
- Fokus ska vara att hitta de goda exemplen. Dessa exempel ska lyftas fram och andra kommuner ska ges tillfälle att plocka idéer till den egna verksamheten.
- Sambandet mellan kostnader/resurser och kvalitet ska belysas. Syftet är att se om det finns ett direkt samband mellan höga kostnader och hög kvalitet.
- Förklaringar till skillnader överlämnas till respektive kommun att analysera.
- Det är omöjligt att ta fram en helt ”sann” och heltäckande bild av verksamhetens kvalitet med ett par mått. Måtten ska ses som indikatorer på att det finns skillnader i kvalitet. Dessa skillnader kan sedan ges olika förklaringar.

Denna undersökning

På styrgruppsmötet i maj 2006 togs beslutet att nästkommande undersökningsområde skulle vara gymnasieskolans individuella program. Styrgruppen önskade en beskrivning av det individuella programmet, den faktiska målgruppen, vad som är dess uppdrag, styrdokument, resurser, omfattning, samverkan och resultat men även hur relationen är mellan denna verksamhet och grundskolans resultat.

Metodik

I denna undersökning, liksom i andra, har vi använt flera olika metoder för att få fram uppgifter och underlag. En av de metoder vi använde var att tillfråga alla elever på IV-programmet om deras synpunkter, attityder och nöjdhetsgrad. Efter diskussioner valde vi att göra en webbenkät som skulle skickas till samtliga elever. Så gjordes för fem av nätverkets kommuner. De övriga tre har inte e-postadresser till alla eleverna. Svarsfrekvensen för webbenkäten var dock katastrofalt dålig. I de kommuner där pappersenkät genom-

fördes var svarsfrekvensen bättre, i vart fall när besvarandet ägde rum i skolan. Till viss del förefaller det som om det har varit tekniska problem med webbenkäten, men sannolikt inte i sådan grad att det förklarar den mycket låga svarsfrekvensen.

Sammantaget har vi bedömt att det inte skulle vara meningsfullt att bearbeta och presentera enkätresultatet. Vi har inte haft tidsmässigt utrymme att inom ramen för denna rapport göra om enkäten. Däremot anser vi att varje kommun bör diskutera möjligheten att utnyttja det färdiga enkätformuläret för att genomföra egna undersökningar.

Skolverkets statistik, andra offentliga källor, samt egna uppgifter har använts för att få fram kunskapsresultat, omfattning, kostnader, med mera. Skolverket erbjuder en rik informationskälla att ösa ur.

Varje förvaltning har, utifrån ett särskilt formulär, fått ta fram uppgifter om sin egen organisation avseende vilka som omfattas av det individuella programmet, kostnader, resultatuppföljningar, överlämnandeprocesser m. m.

Vilka omfattas av det individuella programmet?

Gymnasieutbildningens individuella program skapades i 1991 års gymnasiereform som en utbildning för alla elever som inte är behöriga till gymnasieskolans nationella program. För behörighet till studier på gymnasienivå fordras betyget godkänt i svenska, matematik och engelska från grundskolans årskurs nio. Alla kommuner är skyldiga att erbjuda obehöriga ungdomar en plats på det individuella programmet fram till det år då de fyller 20. Numera kan också enskilda gymnasieskolor få rätt att anordna det individuella programmet.

Det nationella målet är att alla ungdomar ska ha kompetens och behörighet att fortsätta med studier på högskole- eller universitetsnivå. Målet med det individuella programmet på gymnasiet är att så fort som möjligt slussa över ungdomarna till ett nationellt program.

De elever som inte uppnått behörighet till gymnasieskolan utgör en heterogen grupp. Det kan vara ungdomar med smärre förkunskapsbrister eller ungdomar med studiesvårigheter och omfattande kunskapsluckor. En del är vilsna inför framtida studier medan andra kan ha sociala, medicinska eller psykiska svårigheter. Där finns också elever som ligger på gränsen till att tillhöra gymnasiesärskolan. De skiljer sig åt sinsemellan i form av studieförutsättningar, stödbehov, funktionshinder, intressen mm.

Ambitionen med individuella programmet är att ge alla ungdomar en treårig gymnasieutbildning. De svagpresterande elevernas behov av en alternativ studiegång skall tillgodoses. Pedagogiken bygger på tanken att undervisningen anpassas till de enskilda elevernas behov och intressen – en individualisering som kommer till uttryck i en individuell studieplan. Studier sker på grundskolenivå och gymnasienivå både i grupp och enskilt. Ofta är en del av undervisningen förlagd till någon arbetsplats.

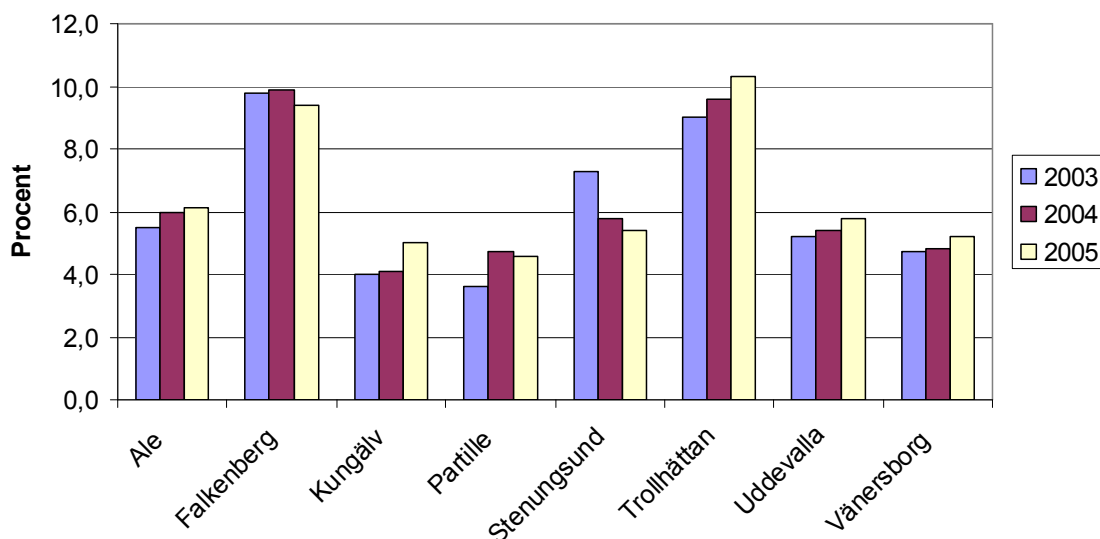
Genom åren har det individuella programmet debatterats. Kritiken har handlat om att det har svällt till att ha blivit ett av de största gymnasieprogrammen, avhoppen är stora, övergången till de nationella programmen är liten och att allt detta är ett resultat av grundskolans misslyckande. Vidare har kritik riktats mot bristande resurser, tillgången till likvärdig utbildning upprätthålls inte, negativ särbehandling, att undervisningen är för kravlös, stor frånvaro och kort undervisningstid.

Mot bakgrund av kvalitetsbrister där alltför få elever på gymnasieskolans individuella program fullföljer en gymnasieutbildning med slutbetyg, har en lagändring beslutats som trädde i kraft 1 juli 2006. Lagändringen innebär att elever på gymnasieskolans individuella program skall ges utbildning på heltid och som i sin omfattning är likvärdig med utbildning som ges på nationella program. Heltid innebär 800 timmar per läsår. För att täcka kommunernas kostnader för detta ger staten ekonomisk kompensation och för att stimulera utvecklingen skall myndigheten för skolutveckling stödja kommunerna i arbetet med att höja kvaliteten på gymnasieskolans individuella program.

Vilka studerar på det individuella programmet?

Det individuella programmet har förändrats med åren. För att få en uppfattning av omfattning och utveckling av det individuella programmet inom respektive kommun ger nedanstående diagram en överskådlig bild. All statistik är från Skolverket.

Andel elever av gymnasiets totala antal som studerar på det individuella programmet



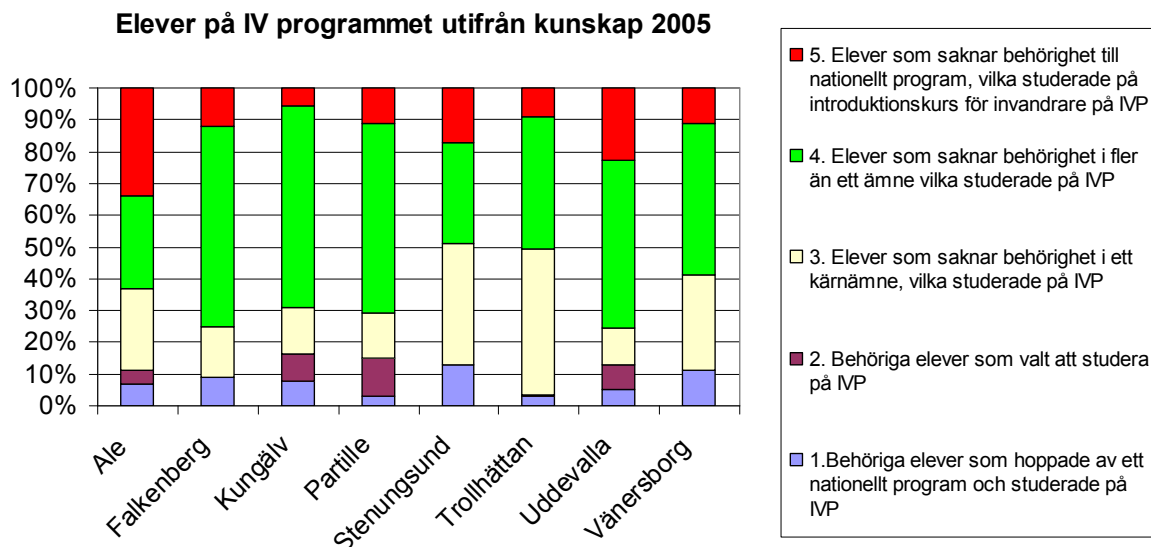
Kommentar

Jämfört med 2003 har flera kommuner en ökad andel elever som studerar på det IV programmet även om ökningen i flera kommuner är liten. Två kommuner, Stenungsund och Falkenberg visar en minskande andel. Störst andelar av det totala antalet ungdomar som studerar på det IV programmet har Falkenberg och Trollhättan.

Det faktiska antalet elever på de individuella programmen fördelar sig för år 2005 på följande sätt.

Ale	Kungälv	Partille	Vänersborg	Trollhättan	Stenungsund	Falkenberg	Uddevalla
84	91	69	88	235	53	159	132

För att få en bild av hur gruppen elever ser ut kunskapsmässigt har vi låtit dela in den i fem olika kategorier: Andel behöriga som hoppat av ett nationellt program och studerar på IV, andel behöriga elever som valt att studera på IV, elever som saknar behörighet i ett kärnämne, elever som saknar behörighet i fler än ett ämne samt elever som saknar behörighet vilka studerar på introduktionskurs för invandrare på IV. Dessa resultat fördelar sig kommunvis på följande sätt:



Kommentar

Kategorierna icke-behöriga i ett eller flera ämnen är de största grupperna. Det finns variationer mellan kommunerna. Ale har exempelvis en mycket stor grupp av eleverna som studerar på introduktionskurs för invandrare. Hela 34 % av gruppen gör detta. Förhållandevis stora grupper har Vänersborg och Stenungsund som är behöriga till nationellt program men som hoppat av och går på IVP. Partille har en stor grupp som är behöriga men som från början valt att gå på IVP. Om man utgår från målet att få elever in på de nationella programmen bör man nog betrakta gruppen som saknar behörighet i flera ämnen vara den som behöver mest stöd. Kungälv, Partille och Falkenberg är de kommuner som har den största andelen av dessa elever. Trots detta har Kungälv och Partille en stor andel som gått vidare till andra program. (se sid. 11)

För att få ytterligare en bild av elevgruppen har material tagits fram för att beskriva elevernas genomsnittliga meritvärde från grundskolan.

Genomsnittligt ingående meritvärdespoäng för IV elever

Kommun	2005-06
Ale	50
Falkenberg	108
Kungälv	70
Partille	90
Stenungsund	104
Trollhättan	78
Uddevalla	52
Vänersborg	Ung. 50-60

Kommentar:

Här finns stora differenser mellan skolorna. Det är svårt att dra några slutsatser kring materialet mer än att vi kan konstatera att det genomsnittliga meritvärdet för grundskolan totalt i landet ligger på över 200. Falkenberg och Stenungsunds elever har troligen bättre förutsättningar för att gå vidare i och med att de har ett högre betygsvärde.

Resultat - Individuella programmet

Kommunerna har tillfrågats om de för läsåret 2005-2006 har några lokala mätbara, uppföljningsbara mål, förutom de nationella målen, avseende IV-programmet. Enbart Vänersborg och Falkenberg har redovisat att de har sådana mål.

Målsättningen i Vänersborg är att stödja elevens lärande och personliga utveckling genom att erbjuda utbildningsalternativ som leder till möjligheten att välja ett nationellt program, men som också öppnar vägar till yrkeslivet, att i dialog med eleven planera studierna så att hänsyn tas till elevens intresse, styrkor, svagheter och erfarenheter och att göra det möjligt för elevens vårdnadshavare att vara delaktig.

De mål som Falkenberg har är att det individuella programmet skall vidareutvecklas så att eleven lättare kan lotsas in på nationellt program, elever i behov av särskilt stöd och stimulans skall få den hjälp och stimulans de behöver för att klara gymnasieskolans krav, alla lärare skall vara behöriga och kvalitén skall upplevas som hög av alla elever.

På följdfrågan om kommunen under det senaste läsåret gjort någon uppföljning av kunskapsmålen så har ingen kommun svarat jakande på detta.

Kommunerna har i nedanstående tabell redovisat hur många elever som fått en anställning efter avslutat IV-program våren 2005. Sommar/feriearbete är ej inräknat.

Kommun	Antal
Ale	Finns ej någon uppföljning
Falkenberg	4
Kungälv	6
Partille	Finns ej någon uppföljning
Stenungsund	Finns ej någon uppföljning
Trollhättan	7
Uddevalla	Finns ej någon uppföljning
Vänersborg	2

Kommentarer

Kommunerna arbetar gentemot de statliga målen för individuella programmet, vilket självklart är bra. Man kan dock ställa frågan om det finns utrymme för att formulera lokala mål. I det fall man inte formulerar egna mål är faran att mycket av det arbete som bedrivs inte blir synligt. Finns det som inte syns?, är en filosofisk frågeställning. Risken är att medborgare, politiker, avnämare och den egna personalen inte kan följa resultatet i verksamheten. Med egna mål skapas bättre incitament för verksamheten att utveckla sitt arbetssätt vilket i sin förlängning leder till förbättringar.

Vi menar att man kan lära av Vänersborg och Falkenberg. Dessutom kan man fundera på de exempel som vi angivit nedan för lokala mål:

Andel inskrivna elever som skall bli behöriga till nationellt program.
Genomsnittlig tid för elever att bli behöriga till nationellt program.

Genomsnittlig kostnad per elev för att bli behörig till nationellt program.

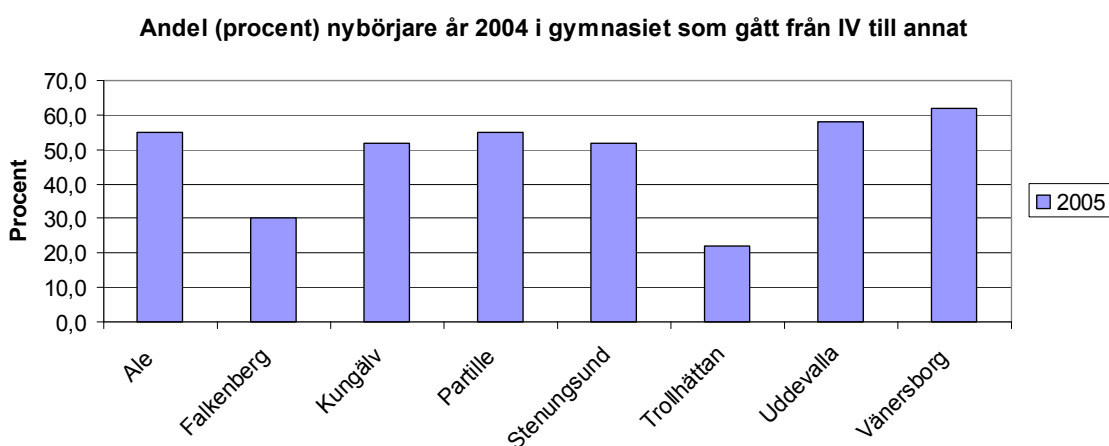
Nöjd elev-index.

Andel elever som ett år efter avslutat individuellt program är i arbete eller studier.

I studien om arbetsmarknadsåtgärder ställde vi frågan om vad personerna gjorde ett år efter de lämnat verksamheten. I ett förbättringsarbete skapades ett gemensamt sätt att följa upp. Detta synliggjorde verksamhetens goda resultat. Vi menar att mål, mått och uppföljning på liknande sätt bör finnas för individuella programmet.

Hur många går från IV till annat program?

Skolverket har från och med i år börjat redovisa statistik över andelen nybörjare som bytt från det individuella programmet och till annat program. Detta medför att vi inte kan göra några jämförelser över tid. Resultaten är dock intressanta och indikerar gymnasieskolans förmåga att slussa in IV elever i de nationella programmen vilket är dess mål.



Kommentar

Skillnaderna är stora mellan kommunerna. De högsta andelarna är upp till tre gånger så höga som de lägsta. Orsakerna till detta är inte kända för projektgruppen och är en intressant utgångspunkt i en fördjupad studie. Har det sin förklaring i arbetssättet eller att andelen elever som har sämre förutsättningar kunskapsmässigt i Trollhättan och Falkenberg är större? Ovan redovisade siffror tyder inte på att det är de kunskapsmässiga faktorerna som finns beskrivna i tabellen och diagrammet på sid. 8. Där man exempelvis skulle kunna anta att en större andel av elever som saknar behörighet i ett kärnämne skulle skapa en högre andel som lämnar det individuella programmet

Överlämnande grundskola till gymnasium (IV)

Vad fungerar bra ?

I princip samtliga kommuner har beskrivit sina överlämnandefunktioner som väl fungerande, och gemensamt är att de inleds tidigt under vårterminen. Samarbetet gymnasium-grundskola tycks genomgående vara bra.

Ett exempel är **Kungälv**, som har en plan för ”överlämnandet” från grundskola till IVP enligt följande (förkortad beskrivning): Till stor del likartade processer har beskrivits av Ale och Falkenberg.

Jan/feb: Gymnasieskolans elevhälsoteam träffar grundskolans elevhälsoteam för att få information vilka elever som kan bli aktuella för IV kommande läsår.

Denna information kompletteras med en ”överlämnandeblankett” som fylls i vid det sista utvecklingssamtalet på grundskolan (avslutningssamtal). Då fylls denna blankett i gemensamt av elev, vårdnadshavare, studiehandledare och specialpedagog. Elev och vårdnadshavare får därigenom kunskap om vad som rapporteras och kan ge sitt samtycke om så krävs.

April/maj: Samtliga elever som sökt till (kan bli aktuella för) IV inbjuds tillsammans med sin vårdnadshavare och studie- och yrkesvägledare ett individuellt informationssamtal. Då lämnas information om IV:s studiealternativ och IV:s personal får ta del av elevens tankar och önskemål. ”Överlämnandeblanketten” lämnas vid detta tillfälle och kan då ev förtydligas.

Juni: All information som framkommit sammanställs. Behöv av särskilda stödinsatser inventeras. Eleverna placeras preliminärt i klasser om 10-15 elever med hänsyn till individuella önskemål så långt det är möjligt.

Elever som inte antagits på nationellt program får ett välkomstbrev från IV med uppgifter om tid och plats för upprop.

Augusti: Personal på IV får under planeringsdagarna viktig information om eleverna. Lärarna tar del av överlämnandeblanketterna för de elever de skall vara studiehandledare åt och ansvarar för att det delges övriga lärare. Studie- och yrkesvägledare från grundskolorna deltar som stöd vid IV:s upprop. Studiehandledare och/eller ämneslärare tar vid behov kontakt med grundskolan för ytterligare information.

Vad kan förbättras ?

Inom GR-kommunerna har ett samverkansavtal träffats som bland annat berör överlämnandeprocessen.

I detta avtal står bl. a: ”Kommunerna skall verka för att relevant kommunikation kommer till stånd vid övergång från grundskola till gymnasieskola.”. Många gymnasieskolor har önskat kvalitativt och kvantitativt bättre information om elever som behöver särskilda stöd- och hjälpinsatser. Med denna bakgrund har en särskild arbetsgrupp utarbetat mera detaljerade rutiner för överlämnandet.

I något fall anges som förbättringsområde ”att få rutiner att fungera som planerat”. En rektor för fram önskemål att ha ett större utbud av integrerade platser att erbjuda och även flera kurser för individuella val.

Framgångskonceptet för IV

Det framgångskoncept som kommunerna beskriver kan sammanfattas med att verksamheten måste anpassas till elevernas behov och möjligheter som ger möjlighet till lärande **och** växande.

Ale framhåller ett antal ledord: Holistisk grundsyn, Kugghjul som hakar i varandra (pedagogik, praktik, sociala relationer, gemensamma upplevelser), Social tillhörighet, socialt samspel, hög närvaro, frukost, tillgängliga vuxna.

Uddevalla beskriver framgångsfaktorerna utifrån följande rubriker:

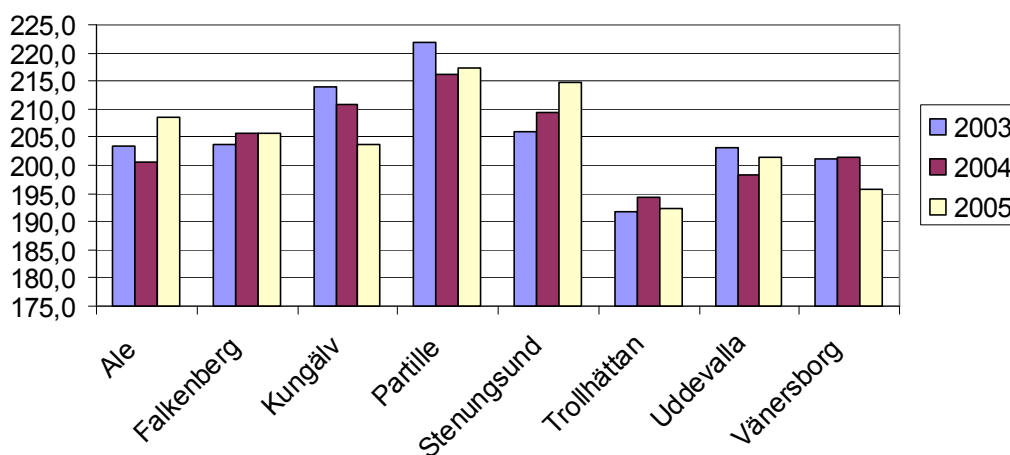
- Hög andel vuxna (Alla elever på IV har två vuxna knutna till sig –lärarlots och ungdomskonsulent)
- Ekonomi och utbildade lärare (Elevpengen är klart högre än i öppna program)
- Krav på föräldraengagemang (Problem tacklas tillsammans av skola elev och förälder. All kommunikation bygger på total öppenhet)
- Grupper och innehåll (Många klasser. Indelning och lärarresurser efter förkunskaper. Alla läser Livskunskap, vilket handlar om relationer, etik, moral m m)
- Strategiskt framåttänk (Resurser finns att sponsra elevers första år på folkhögskola)

För en totalbild av kommunernas svar hänvisar vi till Bilaga 2

Resultat - Grundskola

Nätverket gjorde våren 2004 en undersökning av grundskolan och dess resultat. Vi har utifrån denna gjort en uppdatering av en del av resultaten som vi presenterar här nedan. Den första tabellen redovisar betygsvärdena eller som när det omvandlat till siffror får heta meritvärde. Med meritvärde menas att summan av betygsvärdena för de 16 bästa betygen i nionde klassen omräknas till poängen enligt följande skala: G=10, VG=15, MVG=20. Genomsnittligt meritvärde beräknas som sammanlagt antal poäng dividerat med antal elever som fått betyg i minst ett ämne

Genomsnittligt meritvärde per kommun

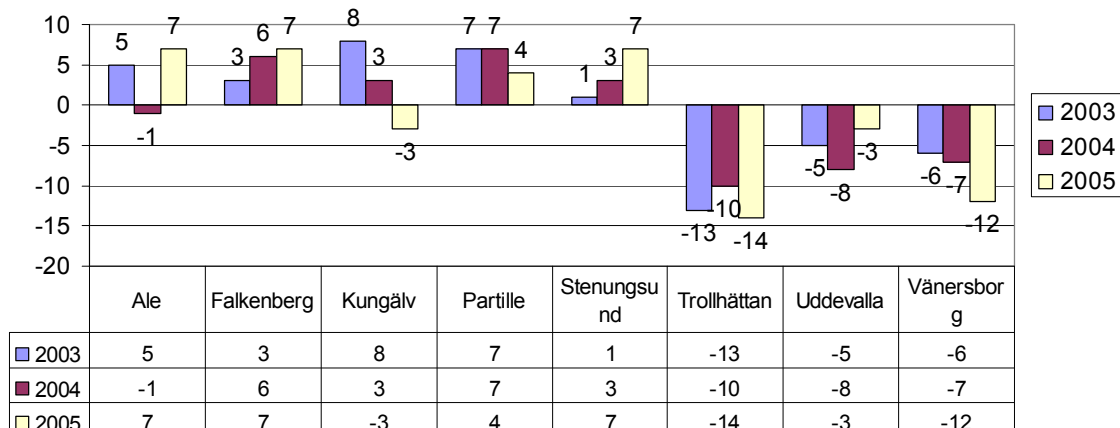


Kommentar

Tidigare mätning visar att Partille låg i toppen vad gäller elevernas genomsnittliga meritvärde. Även denna undersökning bekräftar dessa resultat. Stenungsund är idag inte långt ifrån Partille och har sedan förra mätningen konstant blivit bättre. Ett imponerande resultat som vi i nätverket gärna vill höra mer av. Övriga kommuner ligger i stort sett på samma nivåer med vissa mindre förändringar upp och ned. Kungälv har under de senaste tre åren en trend som pekar nedåt.

Orsakerna till de olika resultaten kan givetvis bero på olika faktorer. För att neutralisera dessa har Skolverket, utifrån forskning, tagit fram en modell för att få fram ett mått på lärarnas prestationer. Här har faktorer som elever med utländsk bakgrund, födda utomlands eller födda i Sverige, andelen pojkar, föräldrars sammanlagda utbildningsnivå medtagits. Modellen går under namnet SALSÅ och är en teoretisk framräkning av vad skolan egentligen skulle ha presterat. Detta möjliggör att kommunernas skolor kan jämföra sig med varandra på ett enkelt sätt. Tabellen här nedan visar det förväntade resultatet.

Resultat utifrån förväntat betygsvärde

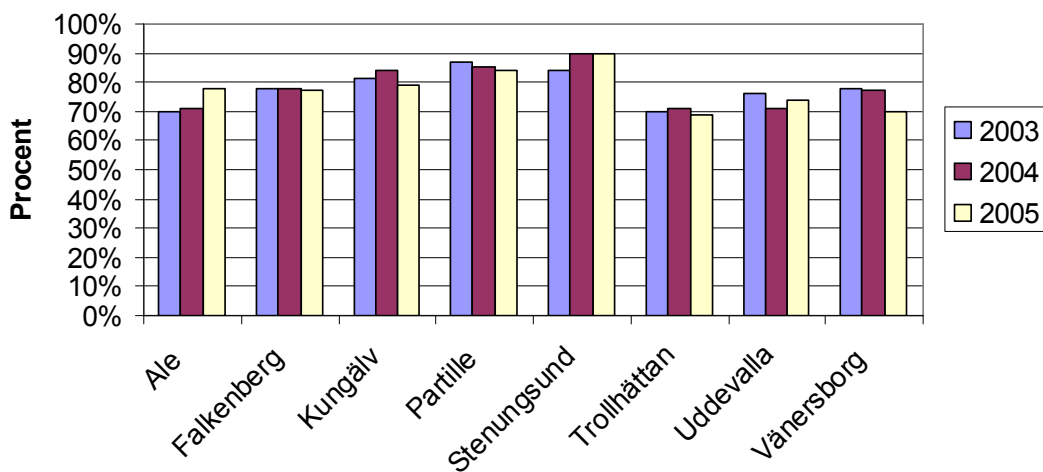


Kommentar

Här visar både Falkenberg och Stenungsund en stark trend till förbättring. Förbättringar finns även i Uddevalla och Ale. Fortfarande finns det tre kommuner som ligger under det förväntade resultatet där Vänersborg och Trollhättan har försämrat sina resultat.

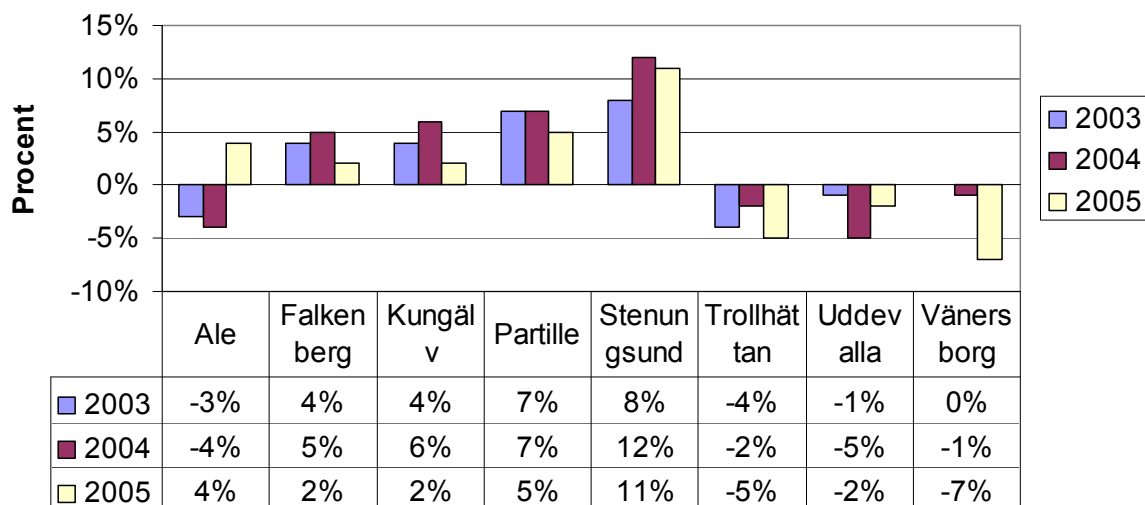
Ser vi till antalet elever som uppnått målen, dvs. fått minst godkänt i de ämnen man läst blir resultatet enligt nedan.

Andel elever som uppnått målen



På ett liknande sätt som det förväntade meritvärdet, SALSA, finns detta även framtaget för antalet elever som uppnått målen.

Resultat utifrån förväntat antal elever som uppnått mål

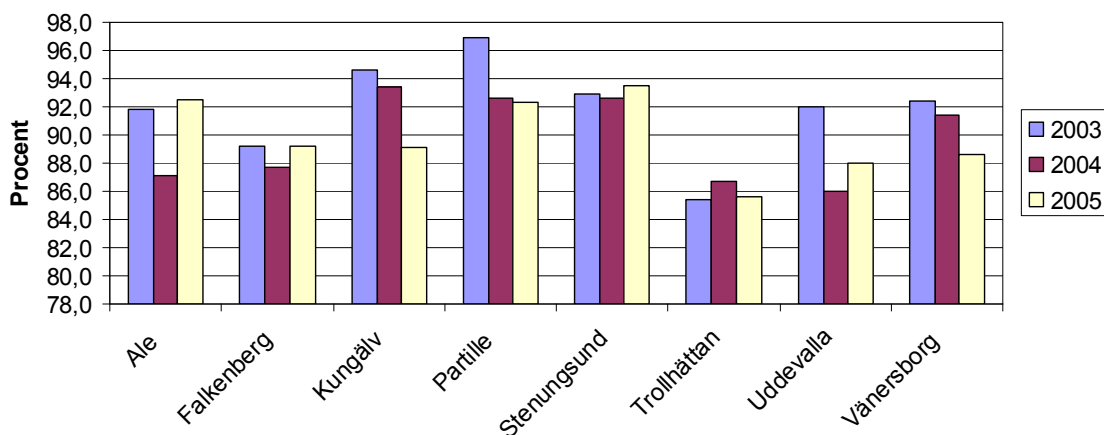


Kommentar

I det stora förändras inte bilden av skolans resultat i jämförelse med meritvärdet. Trollhättan, Uddevalla och Vänersborg ligger under det förväntade resultatet. Ale har under det senaste året kommit över gränsen av det förväntade resultatet. Den kommun som visar det starkaste resultatet är liksom ovan Stenungsunds kommun. Ett stabilt och bra resultat.

Ett av målen för grundskolan är att slussa in ungdomarna i gymnasieskolan. Resultaten utifrån detta mål ses enklast utifrån hur många som är behöriga till de nationella programmen. För att uppfylla det kravet måste man vara godkänd i de tre kärnämnen matematik, svenska och engelska.

Andel behöriga till gymnasiets nationella program



Kommentar

Här visar tabellen en liknande trend som det förväntade resultatet av de uppnådda målen. Ale och Stenungsund visar förbättringar. Övriga kommuner en försämring eller ett likvärdigt resultat som tidigare.

Resurs och effektivitet

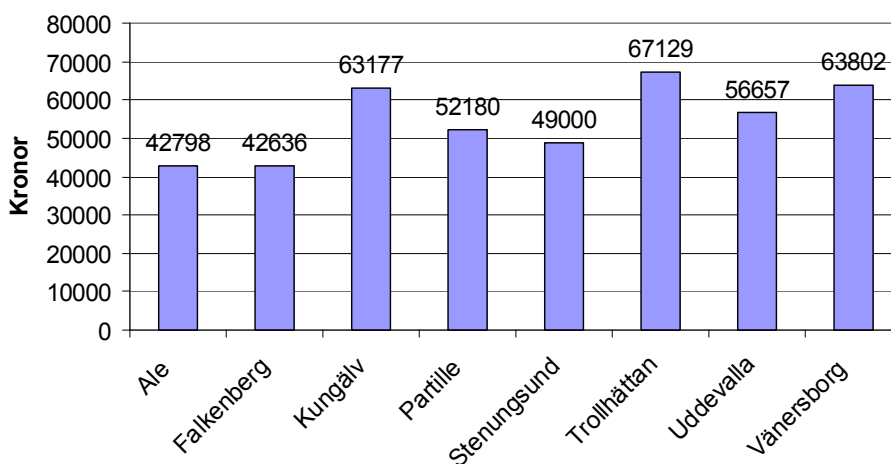
IV programmet

För att se huruvida kostnaderna för IV programmet förhåller sig till volym och resultat har vi tagit fram den totala kostnaden för kommunen under 2005 exklusive kostnader för lokaler (även städning), skolskjuts, skolmåltidspersonal. Med andra ord är det i stort sett enbart kostnader för lärare, studievägledare med mera. Vi har därefter fördelat kostnaden på det antal elever som går programmet och får då fram kostnad per elev.

Total kostnad för IV programmet 2005

Kommun	2005
Ale	3.595.000
Falkenberg	5.500.000
Kungälv	5.749.000
Partille	3.600.000
Stenungsund	2.600.000
Trollhättan	15.775.000
Uddevalla	7.478.000
Vänersborg	5.487.000

Kostnad per elev på IV programmet 2005



Kommentar

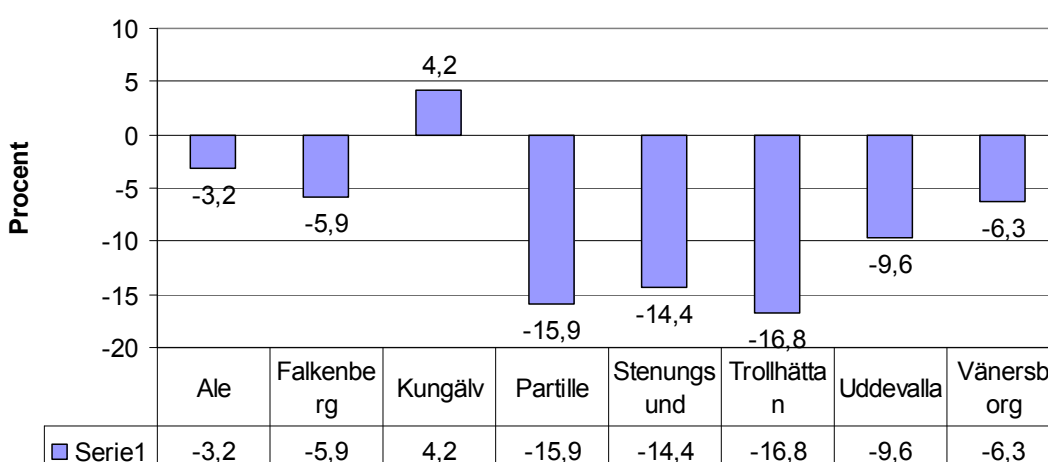
Här är det uppenbart att det inte finns någon relation till antalet elever och kostnaden. Mot bakgrund av det stora antalet elever i Trollhättan och Falkenberg förväntas en stor total kostnad. Detta kan stämma dock inte i Falkenberg. Detta påverkar givetvis kostnad per elev vilket ger Falkenberg den lägsta kostnaden. I en jämförelse mellan kostnaden och resultatet för IV programmet (sid. 10) blir bilden än mer förvirrande. Det förefaller inte finnas några samband mellan kostnader och andelen som gått från IV programmet. Vi ser därför detta som ett givet område att fortsätta att undersöka för kommunerna. Vad gör kommuner som får ett bra resultat till en låg kostnad? Vad är förklaringen?

Grundskolan

Total kostnad

Den totala kostnaden har vi i detta avsnitt valt att redovisa som kommunens faktiska kostnad i förhållande till den förväntade kostnaden. Denna beräkning gör utifrån en mängd faktorer som kommunens struktur, yta med mera. Det är en stor del av dessa faktorer som ligger till grund för det utjämningsystem som finns mellan kommunerna. Siffrorna för detta har hämtats från SKL:s ”Vad kostar verksamheten?”. Beräkningarna görs utifrån att det finns en förväntad total kostnad för skolan. Denna förväntade kostnad ställs emot den faktiska kostnaden och skillnaden däremellan beräknas i procent. Ett minussvärde är med andra ord en lägre kostnad än det förväntade. Följande tabell redovisar resultatet.

Totalkostnad i förhållande till förväntad kostnad 2005



Kommentar

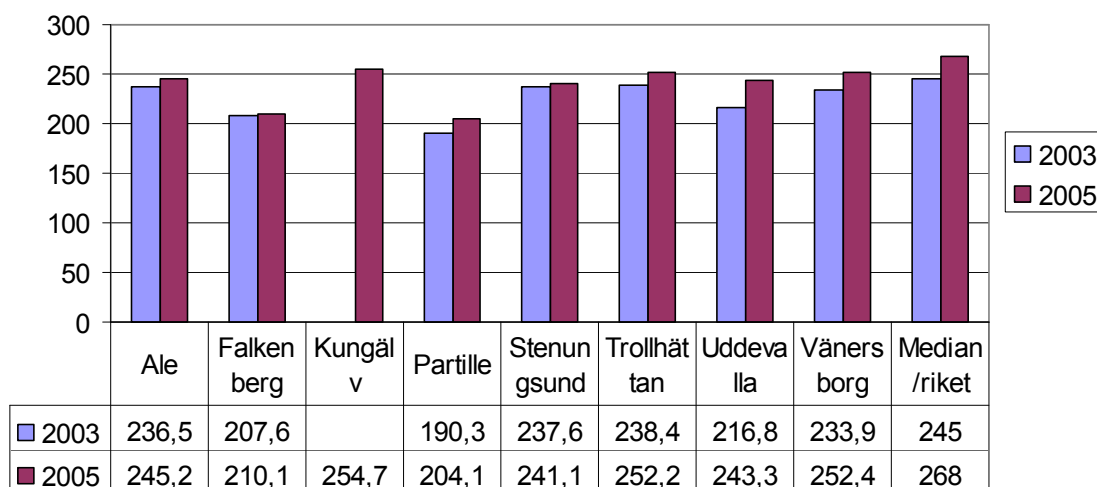
Här har samtliga kommuner utom Kungälv en låg kostnad i förhållande till den förväntade kostnaden. Tydligt är att denna kostnadsbild inte har något samband med det resultat skolan presterar utifrån de nationella målen.

Kostnad i förhållande till betygspoäng – ett effektivitetsmått

Vi har försökt hitta sambandet mellan resultaten och de insatta resurserna i form av i första hand personalkostnader. Detta förhållande är inte alltid tydligt, men här nedan har vi kopplat ihop det faktiska meritvärdet, d v s betygen/resultatet med kostnaden per elev. Vi får då fram ett mått som anger hur effektivt resurserna används. Samtidigt får vi en uppfattning om kostnaden för de eventuellt förbättrade resultat man kan vilja uppnå. Siffrorna är framräknade så att kostnaden per elev för den kommunala grundskolan (exklusive lokaler och skolskjuts) har dividerats med det genomsnittliga betygsresultatet (meritvärdet) i nionde årskursen.

De redovisade siffrorna är alltså ett mått på vad det kostar i kr att ”producera” en meritvärdespoäng. Tabellen skall alltså läsas så att det **lägsta resultatet** är det mest eftersträvaransvärda.

Kostnad per betygspoäng



Kommentar

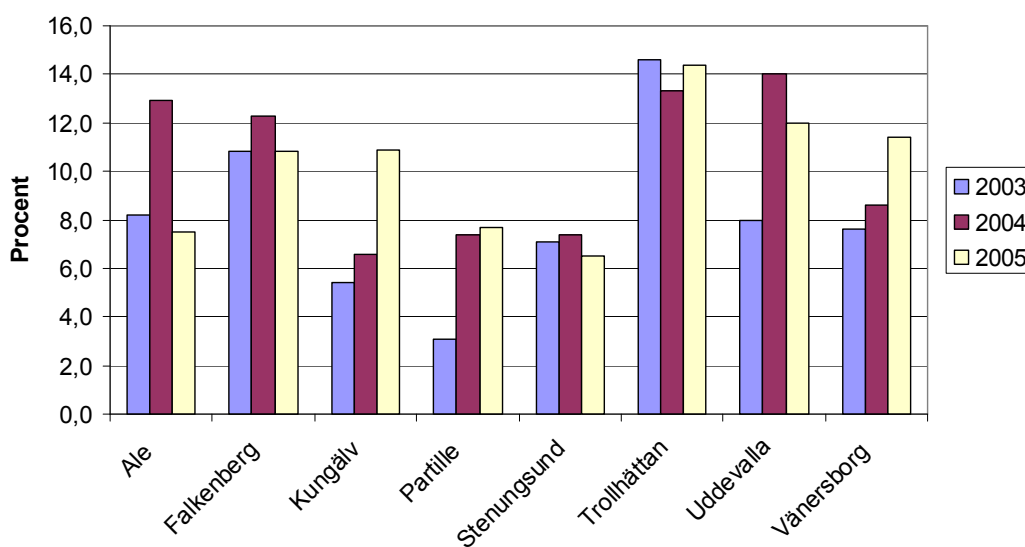
Detta är ett av de mer intressanta måtten eftersom den inte bara tar hänsyn till den stora och mer påverkbara kostnaden utan även om skolan är duktig på att förmedla kunskap. Partille är den kommun som är effektivast i nätverket. Det är för övrigt den kommun i landet som har de bästa resultaten i detta avseende. Tätt följd av nätverkets kommuner är Falkenberg som även visar bra resultat. Totalt sätt presterar alla kommuner i nätverket bättre resultat än mediankommunen i landet. Nätverkets fråga till Partille blir naturligtvis hur kommunen gör för att uppnå sina resultat. Vad kan de andra kommunerna lära av Partille?

Relationer och samband mellan grundskola och Individuella programmet

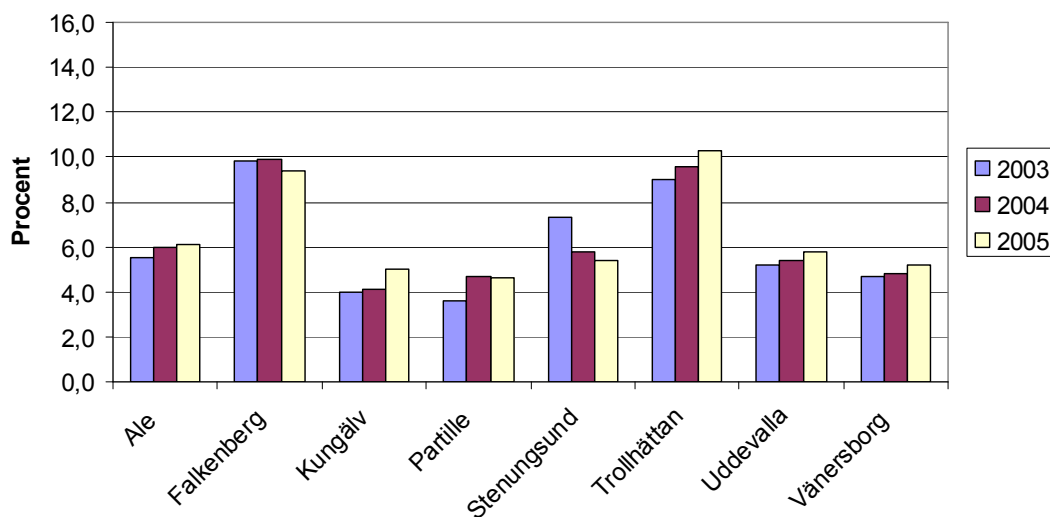
Ett av uppdragen till projektgruppen var att se om det finns något samband mellan det individuella programmet och grundskolans resultat. Detta kan enkelt formuleras som att har exempelvis grundskolan ett bättre kunskapsresultat så blir det individuella programmet mindre i antalet elever.

Nedanstående två tabeller visar andelen icke behöriga till det nationella programmet och andelen elever som studerar på det individuella programmet.

Andel elever som ej är behöriga till nationellt program



Andel av gymnasiet totala antalet elever som studerar på det individuella programmet



Kommentar

I en översiktlig jämförelse förefaller denna hypotes stämma. Ett stort antal elever med inte behörighet till gymnasiet skapar en större andel elever i individuella program. Detta understryker vikten av att ha en hög kvalitet i grundskolans arbete i och med att detta påverkar direkt möjligheterna för gymnasiet att lyckas i sitt arbete. En kommun, Uddevalla, bryter dock detta mönster. Där har en relativt hög andel inte behöriga lett till ett mindre antal individuella program. I jämförelse med exempelvis Trollhättan som har en ungefärlig lika stor andel inte behöriga har man enbart hälften av eleverna i de individuella programmen.

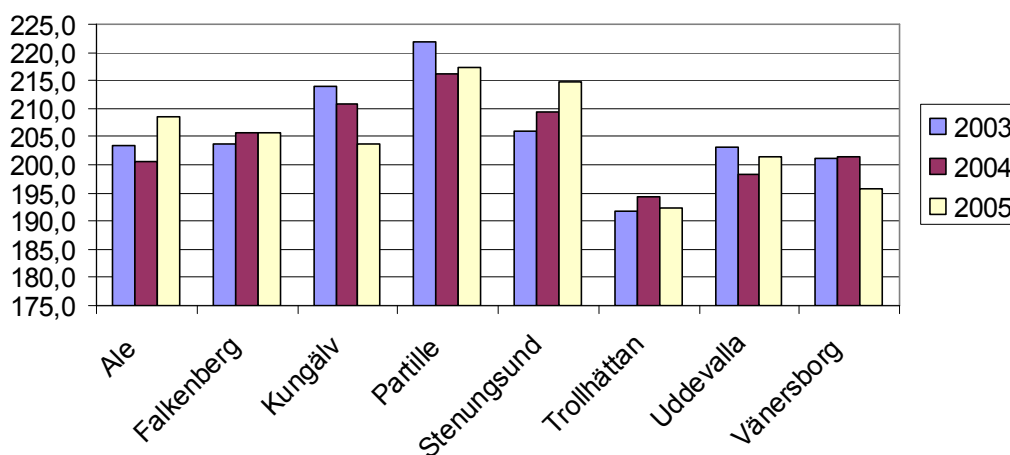
Förklaringen till detta är att alla elever som går ut grundskolan med icke-godkänt i ETT ämne kallas till sommarskola, dvs de som anses ha förutsättningar att intensivläsa in en behörighet. Årskull 05/06 var detta 45 elever. Av dessa blev 35 st. godkända. Resterande 10 är de som i statistiken är kvar i den kategorin. Sommarskolan har funnits i många år i Uddevalla men intensifierats de två senaste under barn- och utbildningsnämndens ansvar. Inom nätverkets geografiska omnejd finns liknande endast på Orust. Resterande obehöriga får kallelse till IV-programmet under sommaren. Två obehöriga elever av årets kull gick inte vidare till IV utan har "tappats". Detta ger en förklarande bild till Uddevallas låga genomsnittliga meritvärde; det är bara de "tungta" eleverna kvar att jobba när IV startar på hösten.

Projektgruppen anser detta vara ett av de intressanta resultaten i undersökningen och vill därför lyfta det som ett gott exempel för andra kommuner att lära av.

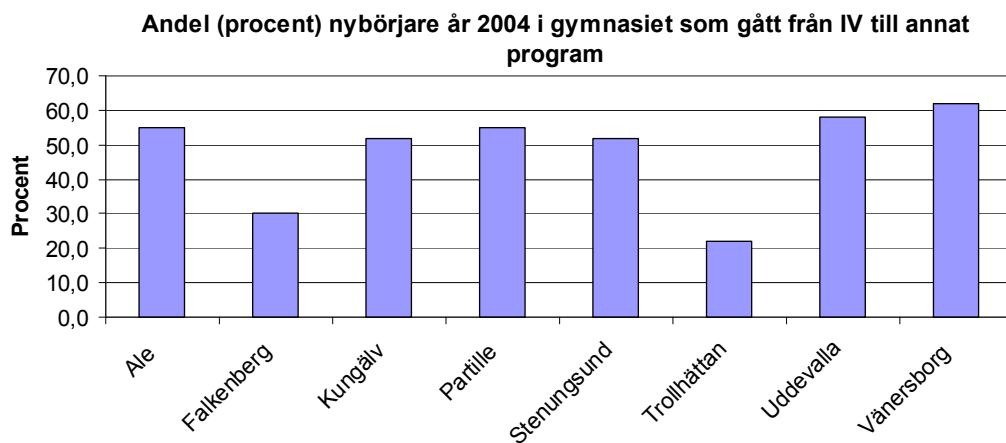
Meritvärde och det individuella programmet

Ställer vi sedan det genomsnittliga betygsvärdet (meritvärdet) i förhållande till andelen som går på det individuella programmet blir bilden något förändrad. Falkenberg har ett relativt högt betygsvärde och borde enligt antagandet leda till en mindre andel på det individuella programmet. Så är inte fallet. Falkenbergs andel av det individuella programmet är ungefär lika stort som Trollhättans men har en betydligt högre betygspoäng. Här förefaller Uddevallas betygsvärde att stå i relation till andelen som finns i det individuella programmet. I övrigt tycks det finnas ett tydligt samband mellan betygsvärdet och andelen som går i det individuella programmet.

Genomsnittligt meritvärde per kommun



Resultat på gymnasiet och IV programmets storlek



Kommentar

Skillnaderna är stora mellan kommunerna men det finns ett tydligt samband mellan resultaten i tabellen ovan och andelen elever som går på de individuella programmen. Trollhättan och Falkenberg som har de största grupperna på IV programmet har även lägsta resultaten. Något som förefaller indikera att det föreligger ett samband mellan målgruppens storlek och antalet elever som lyckas gå vidare till annat program. De som har flest IV-elever verkar lyckas sämre med att lyfta upp dem till ett program.

Bilaga 1

Elevundersökning – Vad tycker du om det Individuella programmet?

1. Är du tjej eller kille? Tjej Kille
2. När började du på det Individuella programmet 2004 2005 2006
3. Är du född i Sverige? Ja Nej
4. Är dina föräldrar födda i Sverige? Ja, båda
 Ja, en av dem
 Nej, ingen av dem

Ange i vilken grad följande påståenden stämmer med din uppfattning.

Jag anser att påståendet stämmer...

TRIVSEL

	Helt	Till stor del	Till viss del	Inte alls
5. Jag trivs på min utbildning	<input type="checkbox"/>	<input type="checkbox"/>	<input type="checkbox"/>	<input type="checkbox"/>
6. Det är lugn och ro på mina lektioner	<input type="checkbox"/>	<input type="checkbox"/>	<input type="checkbox"/>	<input type="checkbox"/>
7. Jag blir väl bemött av lärare	<input type="checkbox"/>	<input type="checkbox"/>	<input type="checkbox"/>	<input type="checkbox"/>
8. Jag blir väl bemött av andra elever	<input type="checkbox"/>	<input type="checkbox"/>	<input type="checkbox"/>	<input type="checkbox"/>

9. Har du en egen eller individuell studieplan?

Ja

Nej

Ange i vilken grad följande påståenden stämmer med din uppfattning.

Jag anser att påståendet stämmer...

	Helt	Till stor del	Till viss del	Inte alls
10. Hur väl tycker du att din studieplan passar dina kunskapsbehov	<input type="checkbox"/>	<input type="checkbox"/>	<input type="checkbox"/>	<input type="checkbox"/>

Har ingen plan

11. Har du haft någon praktik under din gymnasietid?

Ja

Nej

Ange i vilken grad följande påståenden stämmer med din uppfattning.

Jag anser att påståendet stämmer...

	Helt	Till stor del	Till viss del	Inte alls
12. Jag är nöjd med min arbetspraktik	<input type="checkbox"/>	<input type="checkbox"/>	<input type="checkbox"/>	<input type="checkbox"/>

Har ingen praktik

Ange i vilken grad följande påståenden stämmer med din uppfattning.

Jag anser att påståendet stämmer...

	Helt	Till stor del	Till viss del	Inte alls
STUDIERN				
13. Det sätt vi arbetar på i skolan passar mig bra	<input type="checkbox"/>	<input type="checkbox"/>	<input type="checkbox"/>	<input type="checkbox"/>
14. Jag tycker att jag blir allt bättre på att arbeta på egen hand	<input type="checkbox"/>	<input type="checkbox"/>	<input type="checkbox"/>	<input type="checkbox"/>
15. Jag tycker att jag blir allt bättre på att samarbeta med andra	<input type="checkbox"/>	<input type="checkbox"/>	<input type="checkbox"/>	<input type="checkbox"/>

Ange i vilken grad följande påståenden stämmer med din uppfattning.

Jag anser att påståendet stämmer...

	Helt	Till stor del	Till viss del	Inte alls
RESULTAT				
16. Jag tycker utvecklingsamtalen är bra	<input type="checkbox"/>	<input type="checkbox"/>	<input type="checkbox"/>	<input type="checkbox"/>
17. Jag upplever att skolans krav på mig är rimliga	<input type="checkbox"/>	<input type="checkbox"/>	<input type="checkbox"/>	<input type="checkbox"/>
18. Jag känner till vad som krävs för att bli godkänd	<input type="checkbox"/>	<input type="checkbox"/>	<input type="checkbox"/>	<input type="checkbox"/>
19. Jag är nöjd med min egen insats i skolarbetet	<input type="checkbox"/>	<input type="checkbox"/>	<input type="checkbox"/>	<input type="checkbox"/>

SYNPUNKTER

20. Poängbedöm vad du tycker är bäst med det individuella programmet. Betyget 5 är bäst och betyget 1 är sämst.

Betyg

Den individuella studieplanen	1	2	3	4	5
Lärarna	1	2	3	4	5
Matte	1	2	3	4	5
Fysik	1	2	3	4	5
Fritt valt arbete	1	2	3	4	5
Idrott	1	2	3	4	5

21 Är det något du tycker kan bli bättre på det individuella programmet

Tack för att du svarade på frågorna!

Bilaga 2

	ALE	FALKENBERG	KUNGÄLV	PARTILLE
Överlämnande-processen (fungerar bra)	Tydlig tidplan febr. till ht. IV-personal besöker gr skola. Ev. IV-elever besöker gymnasiet.	Tydlig tidplan från feb/mars till läsårsstart. Skolhälsovården har "egen" överlämning. Gruppering efter elevens behov	Gemensam handlägningsplan grundskola-gymnasieskola. Elevhälsoteam samarbetar nära. Överlämningsblankett. Tydlig tidplan.	Överlämnande-processen börjar tidigt under vt i åk 9.
Överlämnande-processen (förbättringar)	Utökad och tydligare information	Möjlighet att erbjuda flera integrerade platser och flera kurser för individuellt val.	Organisation o budget måste göras utifrån att antalet elever ökar under läsåret p g a avhopp från nationella program. Bättre info från andra myndigheter. Bättre info om elever med neuropsykiatriska diagnoser.	Gemensamma rutiner inom GR. (planeras)
Framgångskonceptet	Samband mellan personalresurs och andel elever som efter 1 år kan gå över till nationellt program. "Holistisk grundsyn"	Stödundervisning på resurscentra. IV-elever följer vissa kurser på nationellt program	Erbjuder studier i (nästan) alla grundskoleämnena och även kurser inom nat. program, bl. a. yrkesförberedande. Heltidsstudier och kombination praktik/teori. Värdegrund enligt Monroe. Handlingsprogram för att minska ogiltig frånvaro. Frukost. Två-lärarsystem	Noggrann uppdelning i grupper, beroende på bakgrund m. m.
Övrigt				

	STENUNG-SUND	TROLLHÄTTAN	UDDEVALLA	VÄNERS-BORG
Överlämnande-processen (fungerar bra)	Bra samarbete med grundskolorna. Enskilda överlämningar vid behov som komplement till den "allmänna" proceduren.	Särskilt möte varje år för att utvärdera förra överlämningen och bestämma rutiner för nästa. Stor överlämnande-konferens i maj.	Bra samarbete med grundskolor bl. a. genom info från specialpedagoger i grundskolan.	Har modell som fungerar – tre samtal i feb/mars, maj och aug. Noggrant preciserat vad som ingår i dessa och vilka som deltar.
Överlämnande-processen (förbättringar)		Att få rutinerna att fungera som planerat.	Personalbyten/vikarier på SYV- tjänster kan stöka till det.	
Framgångskonceptet	Uppdelning av IV i tre avd. (Internationella klassen, Basåret, Yrkespraktik) Att hitta vettiga lösningar för dem som inte vill/kan nå nationellt program.	Stort utbud av varianter som anpassas till behoven. En grupp med s. k. IV+-elever. Livskunskap som ämne. Interna praktikplatser.	Hög andel vuxna. Ekonomi och utb. Lärare. Föräldraengagemang. Många grupper med indelning o resurser efter förkunskaper. Livskunskap som ämne. Strategiskt framåttänk.	Eleverna indelas i basgr. med hänsyn till kunskapsnivå och förmåga att fungera i grupp och utifrån dessa planeras schema. Egna verkstäder. Kärnämneslärare o karaktärsämneslärare "sida vid sida". Ställer aldrig in lekt.
Övrigt				