

# BEHOVSBEDÖMNING

## Planprogram för bostäder och hästgård, del av Hamnen 1:1

Dnr: KS105/07

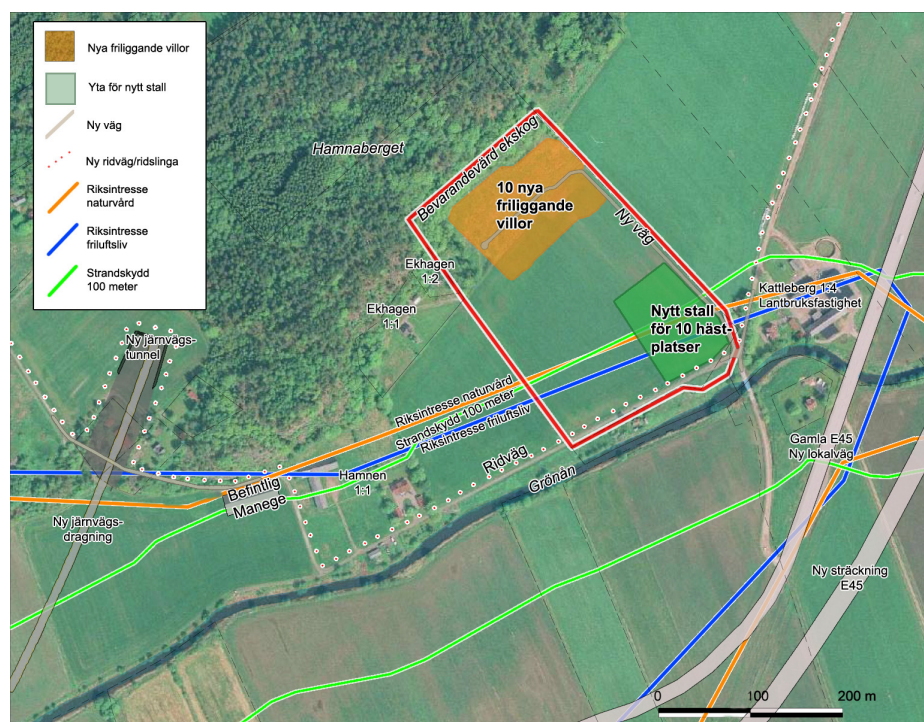
### 1. PLANENS SYFTE

Programmets syfte är att utreda möjligheten för boende kombinerat med hästhållning på del av fastigheten Hamnen 1:1. Utbyggnaden ses som en komplettering av bebyggelsen på landsbygden.

Programmet föreslår en utbyggnad av ca 10 friliggande villor med en tomtstorlek på minst 1200 m<sup>2</sup>. Bebyggelsen ska anpassas till områdets karaktär. De nya husen ska ingå med en andel i en gemensam hästanläggning med var sin hästplats. Bebyggelsen föreslås placeras närmast skogsbrynet och ska anpassas till landskapet. Stallet föreslås placeras nere vid vägkorsningen i programområdets sydöstra del. Inom detta område finns det olika möjligheter att placera stallet som påverkar området och miljön på olika sätt. För att inte låsa placeringen av stallbyggnaden inför samrådet har endast en yta för möjlig placering av stallet illustrerats i kartan på. Två möjliga alternativ till placering föreslås i programmet som läge A och läge B. Den exakta placeringen av stallbyggnaden kommer dock att bestämmas i den fortsatta detaljplaneringen.

### 2. PLANOMRÅDETS STORLEK OCH LÄGE

Programområdet består av en mindre del av fastigheten Hamnen 1:1 som ligger ca 2 km norr om Älvängen centrum. Programområdet avgränsas i norr av skogskanten på Hamnaberget, av befintliga vägar i väster och söder och av befintlig fastighetsgräns mot öster. Området är ca 7 ha stort och redovisas på kartan nedan.



## BEDÖMNING AV KONSEKVENSER UTIFRÅN **BILAGA 2/BILAGA 4 I FÖRORDNINGEN OM MILJÖKONSEKVENSBESKRIVNING**

Planprogrammet innebär att jordbruksmark bebyggs med bostäder och en tillhörande stallbyggnad. Området ligger lokaliserat ca 2 km utanför befintlig tätort, Älvängen.

Behovsbedömningen grundar sig på att kriterierna i MKB-förordningens bilaga 2 och 4 inte ansetts vara uppfyllda, vilket principiellt innebär att programförslaget:

- riskerar en negativ påverkan på möjligheterna att uppfylla nationella, regionala och kommunala miljömål för övergödning
- inte påverkar något Natura 2000 område
- riskerar att överträda miljö kvalitetsnormerna för fisk- och musselvatten
- riskerar att påverka riksintresset för naturvård och friluftsliv
- ligger delvis inom Grönåns strandskyddsområde
- inte påverkar människors hälsa och säkerhet negativt
- inte medger tillståndspliktiga verksamheter.

Effekterna på miljön av ett genomförande av programförslaget bedöms bli betydande. De direkta följderna av att planförslaget genomförs är att:

- Grönån och därmed Göta älv riskerar en ökad övergödning
- de värdefulla fiskeribiologiska värdena i Grönån riskerar att påverkas negativt
- tillgängligheten för allmänheten riskerar att försämrats
- den strandnära djurhållningen riskerar negativ påverkan på vattentäkten Göta älv i form av bakterier, virus och parasiter
- fordonstrafiken till området ökar, vilket kan medföra en viss nivå av ökade utsläpp till luft av koldioxid, kväveoxid och partiklar samt ökat buller
- åker- och skogsmark på tas i anspråk för bostadsbebyggelse och hästverksamhet
- hästverksamheten innebär en viss ökning av hästallergen i området

### 3. BEDÖMNING OM PLANEN ANSES MEDFÖRA EN BETYDANDE MILJÖPÅVERKAN

Ale kommun bedömer att ett genomförande av planprogrammet Bostäder och hästgård, del av Hamnen 1:1 kan leda till betydande påverkan på miljö, hälsa eller hushållning med mark, vatten eller andra resurser enligt 5 kap. 18 § i PBL (plan- och bygglagen). En miljöbedömning för planen skall därför upprättas.

### 4. FÖRSLAG TILL AVGRÄNSNING AV MKB

Enligt ovan förda diskussion har nedanstående aspekter föranlett förslag till MKB:ns avgränsning och fokusering. Den betydande miljöpåverkan bedöms omfatta följande aspekter:

- Planförslagets påverkan på Grönån och Göta älv
- Planförslagets påverkan på riksintresset för naturvård och friluftsliv
- Planförslagets påverkan på Grönåns strandskydd

Alafors 2009-12-18

Behovsbedömningen är utförd av

.....  
Marie Lindström  
Kommunekolog  
Miljö- och byggförvaltningen

.....  
André Berggren  
Planförfattare  
Samhällsplaneringsavdelningen

BILAGA 1: CHECKLISTA FÖR BEHOVSBEDÖMNING  
BILAGA 2: LAGAR OCH PARAGRAFER

# PLANPROGRAM FÖR Bostäder och hästgård, del av Hamnen 1:1

## CHECKLISTA BEHOVSBEDÖMNING

Betydande Kan Ingen  
påverkan påverkaspåverkan

Kan ett genomförande av planen medföra:

**Kommentar**

### GÄLLANDE REGLERINGAR OCH SKYDDSVÄRDEN

Förordnanden och skydd		X	Berör planen naturreservat, landskapsbild, strandskydd, område med geografiska bestämmelser, skyddsområden ex. vattentäkt, kulturresevat, byggnadsminnen, fornminnen	<p>Grönån har ett strandskydd på 100 meter.</p> <p>Finns med i Göteborgsregionens naturvårdplan som ett klass 2 område med mycket höga naturvärden.</p> <p>Finns biotopskyddade element inom programområdet som t.ex. öppna diken samt stengärdesgårdar som kräver dispens om åtgärd planeras.</p> <p>Klass 3 område i Länsstyrelsens bevarandeprogram för odlingslandskapets natur- och kulturvärden, 21:4 Grönåns dalgång.</p> <p>Inom området finns arter i Länsstyrelsens artregister som även är rödlistad, hotkategori VU(sårbar)</p> <p>Inom programområdet finns det en känd fornlämning i form av en stenåldersboplats, Riksantikvarienummer: Skepplanda 33:2, och är belägen inom en yta på 200 X 100 meter i anslutning till ekskogspartiet. Platsen kommer att kräva en särskild arkeologisk utredning för att klargöra boplatsens exakta läge och omfattning.</p>
Riksintressen		X	Berör planen natur, kultur, rörligt friluftsliv, natura2000	Grönån är riksintresse för naturvård och friluftsliv.
Naturvårdsplan/program		X	Berör planen Lst naturvårdsprogram, kommunens naturvårdsprogram, Skogsvårdsstyrelsens nyckelbiotop, sumpskogsinventering	<p>Skogspartiet i områdets nordvästra del ingår i Ale kommuns naturvårdsprogram som ett klass 2 område med höga naturvärden, nr 177 Hamnaberget.</p> <p>Skogspartiet i områdets nordvästra del ingår även i Länsstyrelsens lövskogsinventering, klass 3 nr 64 Norr Hamnen.</p> <p>Grönån ingår i Ale kommuns naturvårdsprogram som ett klass 1 område med unika naturvärden, nr 176 Grönån.</p>

Ekologiskt särskilt känsligt område		X	Berör planen områden utpekade som ”särskilt värdefull natur” i Ale ÖP 07	Skogspartiet i områdets nordvästra del ingår i Ale kommuns naturvårdsprogram som ett klass 2 område med höga naturvärden, nr 177 Hamnaberget.  Området är redovisat som ett bevarandemråde för jordbruk i Ale ÖP 07.  Klass 3 område i Länsstyrelsens bevarandeprogram för odlingslandskapets natur- och kulturvärden, 21:4 Grönåns dalgång.
Fornlämningar	X		Berör planen kända fornlämningar eller i närheten av område där känd fornlämning finns	Inom programområdet finns det en känd fornlämning i form av en stenåldersboplatz, Riksantikvarienummer: Skepplanda 33:2, och är belägen inom en yta på 200 X 100 meter i anslutning till ekskogspartiet. Platsen kommer att kräva en särskild arkeologisk utredning för att klargöra boplatsens exakta läge och omfattning.
Skyddsavstånd		X	Kan verksamheter lokaliseras så att riktvärde för skyddsavstånd till befintlig bebyggelse enligt ”Bättre plats för arbete” inte uppfylls	Boverkets rekommenderade skyddsavstånd på 500 meter till hästverksamhet och jordbruksverksamhet som bedöms ofta som omotiverat stora och är svåra att tillämpa för en tätortsutveckling i agrar miljö som i Ale kommun. Ale kommun antagit rapporten ”Hästar och bebyggelse” Skåne i utveckling 2007:17 till grund för framtagande av detaljplanarbeten.  För en mindre stallanläggning med upp till 10 hästar som programmet omfattar bör inte nya bostäder uppföras på ett avstånd närmare än 100 meter från stall/ gödselhantering och 50 meter från område där häst vistas.

## EFFEKTER PÅ MILJÖN

Mark		X	Instabilitet i markförhållanden eller geologiska grundförhållanden, risk för skred, ras etc. Skada eller förändring av någon värdefull geologisk formation. Risk för erosion Förändrade sedimentationsförhållanden i vattendrag, sjö eller havsområde Har området tidigare använts som tipp, utfyllnadsplats eller dylikt	Det lägre markpartiet i programområdet består av postglaciär lera enligt jordartskartan. Det skogsbeklädda höjdpartiet ligger på urberg. En geoteknisk undersökning ska göras i samband med detaljplanen för att säkerställa lämplig grundläggningsmetod.
Luft och klimat		X	Väsentligt luftutsläpp eller försämring av luftkvalitet Obehaglig lukt Förändringar i luftrörelser, luftfuktighet, temperatur eller klimat	Hästverksamheten kommer att generera obehaglig lukt. Angivna skyddsavstånd på 100- respektive 50 meter beaktar även lukt.  Ett genomförande av planen kommer att innebära en viss ökning av trafik till området men inte i den

					uträckningen att det skulle innebära väsentliga luftutsläpp eller försämring av luftkvalitén.
Vatten	X			<p>Förändring i grundvattenkvalitet, flödesriktning grundvattnet, ytvattenkvalitet (bakteriologiskt eller kemiskt temperatur och omblandning)</p> <p>Minskning av vattentillgången i yt- eller grundvattentäkt</p> <p>Förändrade infiltrationsförhållanden, avrinning eller dräneringsmönster med risk för översvämning/ uttorkning</p> <p>Förändrat flöde, riktning eller strömförhållanden i något vattendrag, sjö eller havsområde</p> <p>Krävs vattendom</p>	<p>Eventuellt förändrade flöden och dragning av diken. Hanteringen av dagvatten ska studeras noggrannare i detaljplaneskedet. Dagvattenhanteringen föreslås ske med lokalt omhändertagande där man kan skapa öppna lösningar för infiltration och fördröjning. Exploatering medför ökning av hårdgjorda ytor vilket medför ökad ytavrinning. Dagvattenhanteringen skall säkerställa att miljö kvalitetsnormerna uppfylls.</p> <p>Grönån omfattas av strandskydd på 100 meter. Programmet föreslår två alternativa placeringar av stallbyggnaden, läge- A och B. Läge A ligger inom strandskyddsområdet och kommer kräva dispens från strandskyddsbestämmelserna. Läge B ligger utanför strandskyddsområdet.</p> <p>Programområdet sluttar nedåt från Hamnaberget ner mot Grönån. Området närmast ekskogspartiet ligger på en höjd 16 meter över havet enligt Göteborgs höjdsystem. Markhöjden nere vid grusvägen närmast Grönån ligger på en nivå på 13 meter över havet. Grönån ligger på en nivå på 11 meter över havet.</p> <p>Förordning om miljö kvalitetsnormer för fisk- och musselvatten. Miljö kvalitetsnormerna för Göta älv och Grönån gäller bland annat för pH, uppslammade fasta substanser, ammoniak och ammonium. Gränsvärden för miljö kvalitetsnormerna angivna i förordningen gäller för laxfiskevatten och får inte överskridas.</p> <p>Det är inte möjligt att ansluta till kommunalt vatten och avlopp. Enskild avloppsanläggning måste utformas så den uppfyller höga funktionskrav och inte bidrar till ytterligare övergödning av Grönån. Den nya bebyggelsen har en gemensamt reningsverk nere vid stallbyggnaden och kommer att ha en minst ha en 60 % reduktion av kväve och ha mindre utsläpp av fosfor än 0,3 mg/l. Utsläppen från anläggningen ska uppnå en 100 procentig hygienisering av utsläppen Hanteringen skall säkerställa att miljö kvalitetsnormerna uppfylls.</p> <p>Den planerade hästhållningen medför att gödselhanteringen måste lösas på ett sätt som säkerställer att den inte ytterligare bidrar till övergödning av Grönån. Hanteringen skall säkerställa</p>

					att miljö kvalitetsnormerna uppfylls.  Området ligger delvis inom påverkansområdet för Kattlebergstunneln enligt Banverkets MKB (Miljökonsekvensbeskrivning). Det finns risk för att anläggningen av järnvägstunneln kommer att medföra grundvattensänkningar i området, vilket bör beaktas med tanke på vattenförsörjningen.
Vegetation		X		Betydande förändringar i antalet eller sammansättningen av växtarter eller växtsamhällen Minskning av unik, sällsynt eller hotad växtart eller växtsamhälle Införande av ny växtart	Huvuddelen av programområdet utgörs av jordbruksmark som omvandlas till bostadsområde med tillhörande stallbyggnad för hästverksamhet. Bebyggelsen föreslås ligga i kant med den befintliga ekskogen och inte ta i anspråk denna mark. Detta innebär en förändring på lokal nivå men kommer troligen inte få någon betydelse i ett större perspektiv. Trädgårdsväxter och parkväxter kommer föras in i området.
Djurliv		X		Betydande förändringar av antalet eller sammansättningen av djurarter i området (däggdjur, fåglar, fiskar, reptiler, insekter) Minskning av någon unik, sällsynt eller hotad djurart Införande av nya djurarter i området eller verka som gräns för djurens förflyttningar och rörelser Försämring av fiskevatten eller jaktmarker	Inom området finns rödlistade arter registrerade nere i Grönån.  Planerad hästverksamhet för 10 hästplatser. Vid planering av området ska hänsyn tas till de rekommendationer som finns angående skyddsavstånd till nybyggnation av bostäder enligt rapporten "Hästar och bebyggelse". För hästhållning på en mindre anläggning med upp till 10 hästar rekommenderas ett skyddsavstånd på 100 meter från stall/gödselhantering samt 50 meter från område där häst vistas.
Landskapsbild		X		Någon vacker utsikt försämras eller landskapsmässigt skönhetsvärde Det skapas någon för allmänheten obehaglig landskapsbild	Åkermarkerna i dalgången utmed Grönån ger ett öppet landskap och är väldigt karaktäristisk för området.  Bebyggelsen föreslås placeras närmast skogsbrynet och ska anpassas till landskapet och till områdets karaktär.  Programmet föreslår två alternativa placeringar av stallbyggnaden, läge- A och B. Med en placering av stallet i läge A knyts stallbyggnaden ihop med den övriga bebyggelsen kring fastigheten Kattleberg 1:4 och förstärker den befintliga gårdsbildningen. På detta sätt kommer Grönåns dalgång förbli öppen.  Med en placering av stallet i läge B placeras byggnaden mer ute i den öppna dalgången och saknar stöd i landskapet och saknar koppling till annan bebyggelse och intrycket av ett öppet landskap bryts.  Påverkan av landskapsbilden beror på var stallet

					placeras i den fortsatta planeringen.
Miljöpåverkan från omgivning			X	Kan befintlig miljöstörande verksamhet i omgivningen ha negativ inverkan på projektet Ligger befintlig miljöstörande verksamhet i omgivningen på otillräckligt skyddsavstånd enligt skriften ("Bättre plats för arbete")	<p>Utmed E45 förekommer transporter av farligt gods och avståndet mellan E45:ans nya läge och programområdet är över 200 meter. I Boverkets Bättre plats för arbete anges ett riktvärde för skyddsavstånd på 100 meter.</p> <p>Banverkets bullerberäkningar från järnvägsplanens miljökonsekvensbeskrivning för Norge/Vänerbanan, Dubbelspårsutbyggnad Herde-Älvängen visar även de att riktvärdena för den summerade ekvivalent ljudnivå i framtiden från ny väg E45 och nya Norge/Vänerbanan ekvivalent buller ligger under 55 dBA inom programområdet. Bullerberäkningarna visar även att det maximala bullret från järnvägen inte överskrider 70 dBA inom programområdet.</p> <p>Området ligger delvis inom påverkansområdet för Kattlebergstunneln enligt Banverkets MKB (Miljökonsekvensbeskrivning). Det finns risk för att anläggningen av järnvägstunneln kommer att medföra grundvattensänkningar i området, vilket bör beaktas med tanke på vattenförsörjningen.</p>
<b>HÄLSOEFFEKTER</b>					
Utsläpp, buller, vibrationer, allergen			X	Ökade utsläpp av hälsofarliga ämnen, ökning av nuvarande ljudnivå, människor exponeras för ljudnivåer över rekommenderade gränsvärden, vibrationer som stör människor	<p>Ett genomförande av planen kommer att innebära en viss ökning av trafik till området men inte i den uträckningen att det skulle innebära väsentliga luftutsläpp, bullerstörningar eller försämring av luftkvalitén.</p> <p>Planen medför en viss ökning av hästallergen i området. Spridningen av allergen påverkas av hur vinden blåser. Den förhärskande vindriktningen är sydvästlig vind.</p> <p>För att minska påverkan av hästverksamheten för de boende vid lantbruksfastigheten Kattleberg 1:4 föreslås träd planteras mellan stallet och fastigheterna. Länsstyrelsens rapport Hästar och bebyggelse beskriver att avskärmade vegetation minskar spridningen av allergener i utomhusluften.</p>
Ljus och skarpt sken			X	Ljussken som kan vara bländande	



Säkerhet			X	Explosionsrisk, risk för utsläpp av särskilt miljö och hälsofarliga ämnen vid händelse av olycka	Utmed E45 förekommer transporter av farligt gods och avståndet mellan E45:ans nya läge och programområdet är över 200 meter. I Boverkets Bättre plats för arbete anges ett riktvärde för skyddsavstånd på 100 meter.
----------	--	--	---	--	--

### HUSHÅLLNING MED MARK, VATTEN OCH ANDRA RESURSER

Mark- och vattenanvändning			X	Avsevärd förändring av mark- eller vattenanvändningen	Framtida markanvändning kommer innebära att öppen åkermark tas i anspråk för ny bostadsbebyggelse och tillhörande stallbyggnad för hästverksamhet. Kvartersmarken förutsätts i planprogrammet omvandlas till huvudsakligen bostadsbebyggelse med nödvändiga tillfartsvägar och tekniska försörjningssystem.  Eventuellt förändrade flöden och dragning av diken kräver dispens. Hanteringen av dagvatten ska studeras noggrannare i detaljplaneskedet. Dagvattenhanteringen föreslås ske med lokalt omhändertagande där man kan utnyttja befintliga vattendrag och öppna lösningar för infiltration och fördröjning. Hanteringen skall säkerställa att miljökvalitetsnormerna uppfylls.  Vattenanvändningen kommer att påverkas eftersom området inte kan anslutas till kommunalt VA.
Naturreсурser		X		Avsevärt uttömande av någon ej förnyelsebar naturreсурs Motverkas mål och riktlinjer i grushushållningsplanen	Produktiv åkermark omvandlas till tomt- och hagmark.
Transporter/kommunikationer		X		Upphov till betydande ökning av fordonstrafik	Planprogrammet kommer att medföra en viss ökning av fordonstrafik i området.
Rekreation/Friluftsliv		X		Försämras kvalitén eller kvantiteten på någon rekreativmöjlighet (strövområde, vandringsled, friluftsanläggning)	En viss försämring av tillgängligheten kan uppfattas för de som i dag använder området då vissa skogs- och åkerområden omvandlas till tomt- och hagmark.
Kulturmiljö	X			Påverkan på område med fornlämningar eller annan kulturhistorisk värdefull miljö	Inom programområdet finns det en känd fornlämning i form av en stenåldersboplat, Riksantikvarienummer: Skepplanda 33:2, och är belägen inom en yta på 200 X 100 meter i anslutning till ekskogspartiet. Platsen kommer att kräva en särskild arkeologisk utredning för att klargöra boplatsens exakta läge och omfattning.

### MILJÖBALKEN

Miljöbalken 3 & 4 kap		X		Är planens genomförande förenlig med bestämmelserna i 3 och 4 kap. miljöbalken	Programmet omfattas av riksintresse för naturvård och friluftsliv. Programmet föreslår två alternativa placeringar av stallbyggnaden, läge- A och B. Läge A ligger inom riksintressena och är inte förenligt med 3 &
-----------------------	--	---	--	--	--

					4 kap. MB. Läge B ligger utanför riksintressena och är förenligt med 3 & 4 kap. MB.
Miljöbalken 5 kap		X		Gällande miljökvalitetsnormer enligt 5 kap. miljöbalken	För Göta älv och Grönån gäller miljökvalitetsnormer enligt Förordning om miljökvalitetsnormer för fisk- och musselvatten, särskilt laxfiskevatten (SFS 2001:554). Miljökvalitetsnormerna för Göta älv och Grönån gäller bl a för pH, uppslammade fasta substanser, ammoniak och ammonium. Gränsvärden för miljökvalitetsnormerna angivna i förordningen får inte överskridas.
Anmälan, tillstånd		X		Krävs tillstånd eller anmälan enligt miljöbalken	Anmälan om miljöfarlig verksamhet omfattar enskild avloppsanläggning och eventuell installation av bergvärmepumpsanläggning.

## ÖVERGRIPANDE MILJÖMÅL

Långsiktiga miljömål		X		Ökar ändliga lagerresurser (metaller, olja, kol etc.) Ökar användandet av stabila naturfrämmande ämnen (PCB, DDT, CFC etc.) Minskar/skadas naturens mångfald Är resursomsättningen ineffektiv/ökar resursslöseriet	Naturens mångfald
Nationella miljömål		X			7.Ingen övergödning 8. Levande sjöar och vattendrag 13. Ett rikt odlingslandskap 15. God bebyggd miljö 16. Ett rikt växt- och djurliv
Regionala miljömål		X			7.Ingen övergödning 8. Levande sjöar och vattendrag 13. Ett rikt odlingslandskap 15. God bebyggd miljö 16. Ett rikt växt- och djurliv
Kommunala miljömål		X			Hushållning med mark och vatten, en god bebyggd miljö En god bebyggd miljö Ett rikt odlingslandskap (kommunal mark) Ingen övergödning
Genomförande som var för sig är begränsade men tillsammans kan vara betydande		X			Bostadsexploateringen samt en ökning av hästar i området kan innebära en ökad övergödning av Grönån och Göta älv.
Miljöeffekter som kan orsaka skada på människors hälsa, direkt eller indirekt		X			Planen medför en viss ökning av hästallergen i området. Spridningen av allergen påverkas av hur vinden blåser. Den förhärskande vindriktningen är sydvästlig vind.  Den strandnära djurhållningen riskerar negativ påverkan på vattentäkten Göta älv i form av bakterier, virus och parasiter.

# REGLER FÖR BEHOVSBEDÖMNING AV DETALJPLAN (Plan- och bygglagen, Miljöbalken, Förordning om miljökonsekvensbeskrivning)

När en kommun upprättar en plan eller program skall en behovsbedömning göras för att se om dess genomförande kan antas medföra en betydande miljöpåverkan. Syftet är att integrera miljöaspekter i planen eller programmet så att en hållbar utveckling främjas.

Kommunen ska göra sin bedömning enligt de kriterier som anges i **bilaga 4** till MKB-förordningen. För detaljplaner som medger en användning av planområdet för verksamheter som räknas upp i 5 kap. 18 § PBL

1. industriändamål,
2. köpcentrum, parkeringsanläggning eller annat projekt för sammanhållen bebyggelse,
3. skidbacke, skidlift eller linbana med tillhörande anläggningar,
4. hamn för fritidsbåtar,
5. hotellkomplex eller fritidsby med tillhörande anläggningar, utanför sammanhållen bebyggelse,
6. permanent campingplats,
7. nöjespark, eller
8. djurpark.

skall även kriterierna i **bilaga 2** till MKB-förordningen användas vid behovsbedömningen. Det får antas gälla flertalet detaljplaner.

Kommunen ska bedöma om någon enskild aspekt eller flera aspekter sammantaget kan leda till att planens genomförande kan antas medföra en betydande miljöpåverkan. Kriterierna för bedömning av miljöpåverkan innehåller framför allt negativa aspekter men även vissa positiva aspekter ska beaktas. Det är dock den negativa miljöpåverkan som är utslagsgivande vid kommunens ställningstagande till om en miljöbedömning ska göras eller inte. Osäkerhet om vilken miljöpåverkan planens genomförande kan få, bör hanteras som en risk för betydande negativ miljöpåverkan. En positiv påverkan ur en aspekt kan inte vägas mot en negativ påverkan ur en annan.

## Samråd om behovsbedömningen

Innan kommunen tar ställning till om betydande miljöpåverkan kan antas uppstå så ska den eller de länsstyrelser, kommuner och andra myndigheter som berörs av planen eller programmet, ges tillfälle att yttra sig. *Tillfälle att yttra sig* är inte definierat och kräver till exempel inte muntliga samråd. Behovsbedömningen sker lämpligen i samband med upprättande av planprogrammet. Genom att följa PBL:s bestämmelser om samråd täcks även MKB-förordningens krav in.

## Motiverat ställningstagande

Behovsbedömningen bör alltid utmytna i ett *motiverat ställningstagande*. När ställningstagandet är att en miljöbedömning inte behövs är det ett uttryckligt krav att skälen för ställningstagandet anges. Kommunens bedömning av miljöpåverkan bör göras tidigt och bedömningen ska göras tillgänglig för allmänheten. Det är tillräckligt att ställningstagandet, det vill säga kommunens bedömning i frågan om behovet av miljöbedömning, redovisas i protokollsutdrag och kungörelser och offentliggörs på kommunens anslagstavla. Därefter bör ställningstagandet och skälen för det redovisas i planbeskrivningen. Ställningstagandet görs lämpligen av det organ i kommunen som beslutar om godkännandet av planprogrammet, om sådant finns, eller av det organ som beslutat att planen ska upprättas.

# Kriterier till MKB-förordningen för beslut om verksamheten eller åtgärden kan antas medföra en betydande miljöpåverkan.

## Bilaga 2

### 1. Projektens karaktäristiska egenskaper

#### Projektets karaktäristiska egenskaper måste beaktas, särskilt

- projektets omfattning,
- projektets förening med andra projekt,
- projektets utnyttjande av mark, vatten och andra resurser,
- projektets alstrande av avfall,
- föroreningar och störningar, och
- risken för olyckor, särskilt när det gäller de ämnen och den teknik som har använts.

### 2. Projektens lokalisering

#### Miljöns känslighet i de områden som kan antas bli påverkade måste beaktas. Vid bedömningen skall särskild hänsyn tas till

- nuvarande markanvändning,
- markens, vattnets och andra resursers förekomst, kvalitet och förnyelseförmåga i området, och
- den befintliga miljöns känslighet, med särskild uppmärksamhet på
  - större opåverkade områden
  - våtmarker,
  - kustområden,
  - bergs- och skogsområden,
  - nationalparker, naturreservat, kulturresevat och andra områden som är skyddade enligt 7 kap. miljöbalken,
  - områden där kvalitetsnormer har överträtts eller riskerar att överträdas,
  - tätbefolkade områden, och
  - historiskt, kulturellt eller arkeologiskt betydelsefulla markområden,

### 3. De möjliga effekternas karaktäristiska egenskaper

#### Projektets möjliga påverkan av betydelse måste beaktas i förhållande till de kriterier som finns under 1 och 2 och särskilt när det gäller

- effekternas omfattning (geografiskt område och den berörda befolkningens storlek),
- effekternas gränsöverskridande karaktär,
- effekternas betydelse och komplexitet, varvid särskild hänsyn bör tas till allmänhetens behov av information,
- effekternas sannolikhet, och
- effekternas varaktighet, vanlighet och uppträdande (reversibilitet)

## Bilaga 4

### 1. Planens eller programmets karaktäristiska egenskaper

#### I bedömningen skall särskilt beaktas i vilken utsträckning planen eller programmet

- anger förutsättningarna för verksamheter eller åtgärder när det gäller plats, art, storlek och driftsförhållanden eller genom att fördela resurser,
- har betydelse för andra planers eller programs miljöpåverkan,
- har betydelse för integreringen av miljöaspekter särskilt för att främja en hållbar utveckling,
- innebär miljöproblem som är relevanta för planen eller programmet, eller
- har betydelse för genomförandet av gemenskapens miljölagstiftning.

### 2. Typen av påverkan och det område som kan antas bli påverkat

#### I bedömningen skall särskilt beaktas

- sannolikheten, varaktigheten och frekvensen av påverkan och möjligheten att avhjälpa den,
- påverkans totaleffekt,
- påverkans gränsöverskridande art,
- riskerna för människors hälsa eller för miljön,
- påverkans storlek och fysiska omfattning,
- vilken betydelse och sårbarhet som det påverkade området har på grund av intensiv markanvändning, överskridna miljökvalitetsnormer, kulturarvet eller speciella särdrag i naturen, och
- påverkan på områden eller natur som har erkänd nationell, gemenskaps- eller internationell skyddsstatus. Förordning (2005:356)