



BILAGA TILL ÅRSREDOVISNING 2014

Affärsverksamheterna

Affärsverksamheterna i Ale kommun är placerade under Samhällsbyggnadsnämnden och följer samma redovisningsprinciper som kommunen. Kommunens finansförvaltning hanterar behovet av extern finansiering och ränta räknas månadsvis på det utnyttjade beloppet. Gemensamma kostnader för IT, lokaler, redovisnings- och personaladministration, kommunledning exkl. politisk organisation har belastat verksamheterna liksom dess andel av Sektor Samhällsbyggnadsadministration. Faktiska kostnader, uppskattad tidsåtgång och verksamheternas storlek i förhållande till kommunens totala storlek har använts som fördelningsunderlag.

VA-verksamheten

Den dagliga driften omfattar drift och underhåll av avloppspumpstationer, ett avloppsreningsverk, vattenreservoarer, tryckstegringsstationer och ledningsnät. Det har förekommit betydligt färre fel på pumpstationerna eftersom driftteamet har haft fokus på rengöring och skötsel av pumpar och pumpstationer.

Vattenförsörjningsplanen för Göteborgsregionen (GR) är klar efter att ha godkänts i GR:s förbundsstyrelse den 9 maj 2014. Kommunerna inom GR föreslås att ställa sig bakom planen. Det övergripande syftet med den regionala vattenförsörjningsplanen är att trygga regionens vattenförsörjning på ett robust och klimatsäkert sätt i ett långsiktigt perspektiv. Planen ska ses som en gemensam strategi för vattenförsörjningen i Göteborgsregionens kommuner. Det strategidokument för va-verksamheten i Ale kommun som har påbörjats och kommer färdigställas 2015 kommer att ha sitt avstamp i den regionala vattenförsörjningsplanen.

Svenskt Vatten har tagit fram ett verktyg, hållbarhetsindex, som kan analysera och kommunicera den kommunala va-verksamhetens hållbarhet på kort och lång sikt. Verktöget är under 2014 implementerat i Svenskt vattens årliga statistikuppföljning av va-verksamheten. Hållbarhetsindex skall även vara ett verktyg som ska ge stöd i de aktuella frågor kring investeringar, planering, prioriteringar och taxa som de verksamhetsansvariga och förtroendevalda har att ta ställning till. I framtida arbetet med målformulering inom va-enheten kommer hållbarhetsindex användas där så är möjligt.

I syfte att trygga vattenförsörjningen i de norra delarna av va-verksamhetsområdet har nya vatten- och avloppsledningar projekterats mellan Älvängen och Grönnäs under 2014 och planeras att byggas under 2015. Områdena Alvhem och Skeplanda kan nu matas med renvatten via två separata vattenledningar, vilket ökar leveranssäkerheten vid driftavbrott av endera ledningen.

Det var flera mycket häftiga regn med översvämningar som följde under vår och tidiga sommar, varpå många fastigheter fick sina källare översvämmade. Med anledning av detta har en omfattande utredning av statusen på va-nätet i Bohus och Surte startats. När denna utredning är färdig kan man få en bild av kostnader för åtgärder och ansvarsfrågor.

Länsstyrelsen i Västra Götalands län beslutade den 26 februari 2014 att kvävereduktion skall införas vid Älvängens reningsverk och tas i drift senast 1 januari 2021. Från och med den 1 januari 2022 får resthalten av totalkväve i det samlade vattnet från reningsverket som medelvärde per kalenderår inte överstiga 15 mg/l. Alternativet till utbyggnad av reningsverket kan vara att pumpa spillvattnet via en knappt 10 km lång tryckledning till Nödinge för vidare avledning till Ryaverket i Göteborg. Utredning pågår om vilket alternativt som är mest gynnsamt.

Ett pågående långsiktigt arbete är att minimera inläckage av ovidkommande vatten (regn- och dräneringsvatten) till avloppsledningar. Enheten har haft studenter som inventerat större delen av Älvängen och arbetet har påbörjats i Skepplanda. Detta utförs genom att hitta och åtgärda felkopplingar och genom att byta ut eller renovera gamla ledningar och brunnar.

Årets resultat

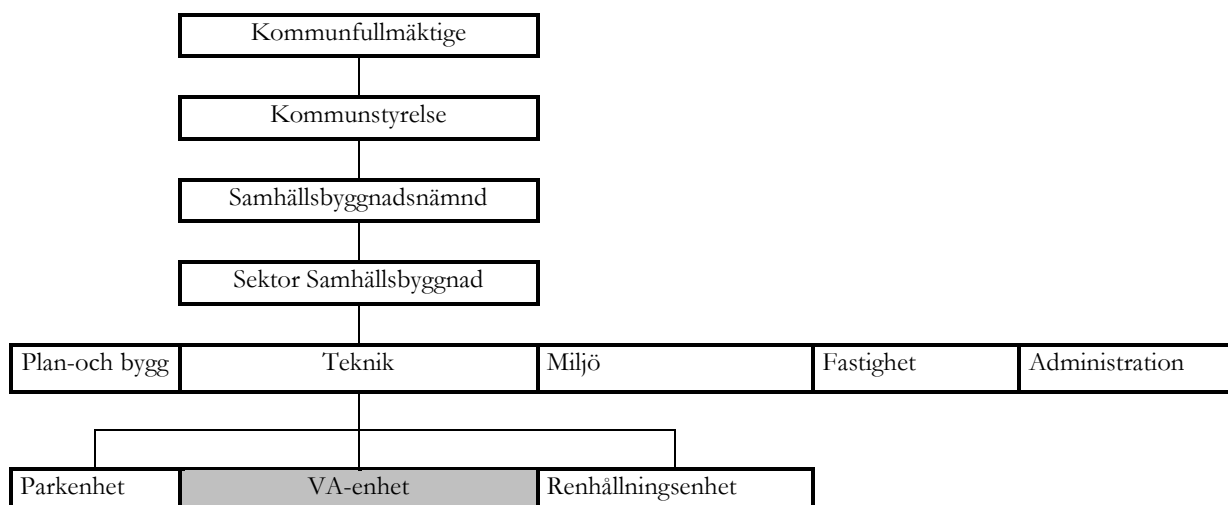
VA-verksamheten resultat uppgår till 1 840 tkr och bidrar till att reducera det under föregående år uppkomna underskottet, vilket nu uppgår till 151 tkr.

Investeringar

Årets investeringar uppgår till 8 367 tkr varav 318 tkr avser ombyggnad VA-ledning Alvhem och 8 049 tkr reinvesteringar.

Organisation

VA-verksamheten är i Ale kommun placerad under Samhällsbyggnadsnämnden. Antal årsarbetare är 2014 18,4 (19,2 f. år).



Verksamhetsmätt

Antalet läckor och stopp/10 km ledning har minskat.

	2011	2012	2013	2014
Andel vattenprov tjänligt med anm. mikrobiologiskt nät %		11,9	4,0	0,0
Antal läckor per 10 km ledning, st.		1,2	0,9	0,5
Antal stopp per 10 km ledning (per år)	1,2	1,3	0,7	0,6
Reningsfaktor fosfor %		98,0	97,9	95,5

VA-verksamheten

Ekonomisk sammanställning

Resultaträkning (tkr)	Not	2012	2013	2014
Verksamhetens intäkter	1	45 928	45 947	47 111
Verksamhetens kostnader	2	-40 115	-39 434	-40 451
Avskrivningar	3	-3 499	-4 017	-4 243
Verksamhetens nettokostnader		2 314	2 496	2 417
Finansiella intäkter	4	25	31	38
Finansiella kostnader	5	-2 339	-2 527	-2 455
Årets resultat		0	0	0

Balansräkning (tkr)	Not	2012-12-31	2013-12-31	2014-12-31
Materiella anläggningstillgångar				
Mark, byggnader o tekniska anl	6	75 312	86 431	90 898
Maskiner, fordon o inventarier	7	1 105	1 591	1 248
Summa anläggningstillgångar		76 417	88 022	92 146
Omsättningstillgångar				
Varulager		-	-	812
Kundfordringar		8 951	9 929	6 226
Kortfristig fordran	8	3 434	1 991	837
Förutbet.kostnader, upplupna intäkter		1 003	614	1 605
Summa omsättningstillgångar		13 388	12 534	9 480
Summa tillgångar		89 805	100 556	101 626
Eget kapital och skulder				
Årets resultat		0	0	0
Balanserat Eget kapital		0	0	0
Summa Eget kapital		0	0	0
Avsättningar				
Investeringsfond	9	-3 990	-3 906	-3 822
Skulder				
Långfristiga skulder				
Lån av kommunen		-78 705	-91 475	-90 545
Anslutningsavgifter		-	-	-1 983
Summa långfristiga skulder		-78 705	-91 475	-92 528
Kortfristiga skulder				
Leverantörsskulder		-3 992	-2 163	-3 726
Kortfristiga skulder		-456	0	-11
Upplupna kostnader	10	-2 662	-3 012	-1 539
Summa kortfristiga skulder		-7 110	-5 175	-5 276
Summa Eget kapital och skulder		-89 805	-100 556	-101 626

Noter med redovisningsprinciper och bokslutskommentarer

- Verksamhetens resultat- och balansräkning har upprättats i enlighet med Lagen om kommunal redovisning samt med få undantag de rekommendationer som lämnats av rådet för kommunal redovisning.
- Fordringar har upptagits till det belopp varmed de beräknas inflyta.
- Tillgångar och skulder har upptagits till anskaffningsvärde där inget annat anges.
- Periodisering av intäkter och kostnader har skett enligt god redovisningssed. Inkomster avseende anslutningsavgifter för VA har från och med år 2014 skuldförts. Anslutningsavgifterna kommer att intäktsföras i samma takt som avskrivningstiden för de utgifter som anslutningsavgifterna är avsedda att täcka.
- Pensionsutbetalningar, pensionsskuld och ansvarsförbindelse för pensioner intjänade före 1998 har inte fördelats till affärsverksamheten utan förutsätts täckas genom personalomkostnadspåslaget.

Not 1 Verksamhetens intäkter	2013	2014
Brukningavgifter	45 970	48 807
Anslutningsavgifter	1 428	0
Upplupna/förutbetalda intäkter	-1 443	-1 840
Återföring investeringsfond	84	84
Vinst vid avyttring av anläggningstillgångar	2	55
Övriga intäkter	<u>-94</u>	<u>5</u>
	45 947	47 111

Not 2 Verksamhetens kostnader		
Material	9 632	8 486
Personalkostnader	8 024	8 087
Lokalkostnad	272	168
Externt köpta tjänster	11 552	12 711
Från kommunen fördelade kostnader	853	850
Övriga kostnader	<u>9 101</u>	<u>10 149</u>
	39 434	40 451

Av de gemensamt fördelade kostnaderna avser 502 tkr administration och ledning på Sektor Samhällsbyggnad. Kostnaderna har fördelats utifrån de resurser verksamheten tar i anspråk. 348 tkr avser del av gemensamma kostnader för telefonväxel, personalavdelning och ekonomiadministration.

Not 3 Avskrivningar

Anläggningstillgångarna skrivs av enligt plan över den förväntade nyttjandeperioden. Följande avskrivningsprocent tillämpas:

Materiella anläggningstillgångar	År	%
Vatten- och avloppsledning	33-50	2-3
Byggnader, reningsverk	20-33	3-5
Vattenmätare, maskiner	5-10	10-20
Inventarier, fordon	5-10	10-20

Årets avskrivningar fördelas på:	2013	2014
VA-ledningar, fastigheter och tekniska anläggningar	3 753	3 900
Maskiner o inventarier	215	294
Fordon transportmedel	<u>49</u>	<u>49</u>
	4 017	4 243

Not 4 Finansiella intäkter	2013	2014
Dröjsmålsränta på kundfordringar	31	38
Not 5 Finansiella kostnader		
Ränta på långfristig skuld (hos kommunen)	2 526	2 455
Beräknas till 2,9 % på genomsnittlig låneskuld.		
Övriga finansiella kostnader	<u>1</u>	<u>0</u>
	2 527	2 455
Not 6 Mark, byggnader o tekniska anläggningar		
Akkumulerade anskaffningsvärden		
Ingående anskaffningsvärden	136 806	151 678
Inköp	14 872	8 367
Försäljningar/utrangeringar	0	0
Utgående ackumulerade anskaffningsvärden	151 678	160 045
Akkumulerad avskrivning enligt plan		
Ingående avskrivningar enligt plan	-61 494	-65 247
Försäljningar/utrangeringar	0	0
Årets avskrivningar enligt plan	-3 753	-3 900
Utgående avskrivningar enligt plan	-65 247	-69 147
Utgående planenligt restvärde	86 431	90 898
Not 7 Maskiner, fordon, inventarier		
Akkumulerade anskaffningsvärden		
Ingående anskaffningsvärden	3 893	4 314
Inköp	750	0
Försäljningar utrangeringar	-329	-569
Utgående ackumulerade anskaffningsvärden	4 314	3 745
Akkumulerad avskrivning enligt plan		
Ingående avskrivningar enligt plan	-2 788	-2 723
Försäljningar/utrangeringar	329	569
Årets avskrivningar enligt plan	-264	- 343
Utgående avskrivningar enligt plan	-2 723	-2 497
Utgående planenligt restvärde	1 591	1 248
Not 8 Kortfristiga fordringar		
Underskott från verksamheten som återförs inom två år	1 991	151
Fordran på renhållningen	<u>-</u>	<u>686</u>
	1 991	837
Not 9 Avsättningar		
Investeringsfond för dimensionshöjning av avloppsledningsnätet från Nödinge till avloppstunnel Stora Viken. Återförs i takt med avskrivning på investeringen.		
Avsättning 2009	3 990	3 906
Återföring (motsvarande avskrivning)	-84	- 84
Utgående balans	<u>3 906</u>	<u>3 822</u>
Not 10 Upplupna kostnader		
Semesterlöneskuld	934	817
Övriga upplupna kostnader	<u>2 078</u>	<u>722</u>
	3 012	1 539

Renhållningsverksamheten

Under 2014 har renhållningsenheten arbetat fram en kommunal avfallsplan, som komplement till den regionala A2020, och föreskrifter om avfallshantering som ingår i kommunens renhållningsordning. Avfallsplanen och föreskrifterna kommer tas upp till politisk behandling under 2015. Avfallsplanen har sin utgångspunkt i den regionala avfallsplanen A2020 med dess fem målområden; Tryggt för människan och miljön, God säkerhet och arbetsmiljö, Kostnadseffektiv avfallshantering, God service, Robust avfallshantering.

I samarbete med RENOVA, Gryaab och Kretslopp & Vatten i Göteborg har ett projekt påbörjats i syfte att bestämma det mest hållbara alternativet från ett helhetsperspektiv för hantering av lakvattnet från Sörmossens deponi. Idag är lakvattnet påkopplat spillvattenledningsnätet i Ale och renas på Ryaverket vilket kan påverka slamkvaliteten negativt. Detta i sin tur påverkar möjligheterna att återföra slammet till jordbruksmark, vilket är önskvärt med hänsyn till de näringsämnen som finns i slammet.

Årets resultat

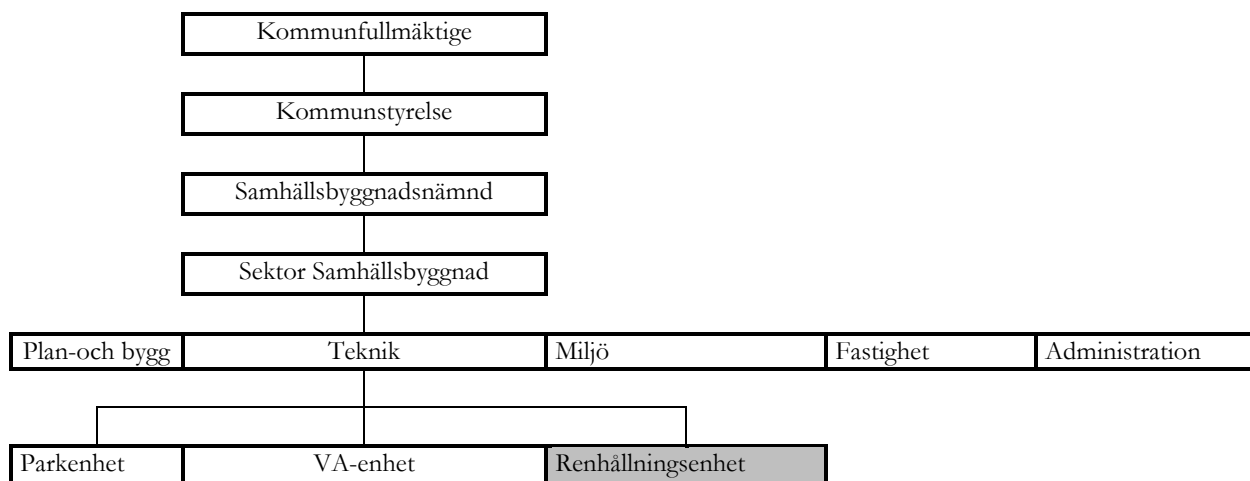
Renhållningen svarar för ett överskott på 1 313 tkr före korrigerings för FTI-verksamheten som för året ger ett överskott på 37 tkr. Renhållningens förutbetalda intäkter ökar med 1 276 tkr och uppgår nu sammantaget till 2 322 tkr.

Investeringar

Årets investeringar uppgår till 72 tkr och avser inköp av containrar.

Organisation

Renhållningsenheten är i Ale kommun placerad under Samhällsbyggnadsnämnden. Antal årsarbetare är 2014 18,8 (20,9 f. år).



Verksamhetsmått

	2011	2012	2013	2014
Återvinningsmängd i kg per inv. och år	80	75	64**	66*
Hushållsavfall till förbränning kg/inv. och år	246	235	239	236
Andel hushåll som komposterar %	29	31	31	31
Hushållsavfall till rötning kg/inv.	5,2	6,8	9,2	11,3
Ton avfall, totalt		14 469	14 306	14 000*

* Prognos ** Från och med 2013 redovisas endast producentansvar för tidningar och förpackningar, tidigare ingick wellpapp.

Renhållningsverksamheten

Ekonomisk sammanställning

Resultaträkning (tkr)	Not	2012	2013	2014
Verksamhetens intäkter	1	26 187	27 809	25 373
Verksamhetens kostnader	2	-24 521	-25 953	-23 455
Avskrivningar	3	-1 280	-1 538	-1 776
Verksamhetens nettokostnader		386	318	142
Finansiella intäkter	4	37	17	12
Finansiella kostnader	5	-215	-153	-117
Årets resultat		208	182	37
Balansräkning (tkr)	Not	2012-12-31	2013-12-31	2014-12-31
Materiella anläggningstillgångar				
Fastigheter	6	941	795	727
Maskiner, fordon o inventarier	7	4 790	5 451	3 815
Summa anläggningstillgångar		5 731	6 246	4 542
Omsättningstillgångar				
Kundfordringar		5 124	4 806	2 641
Kortfristig fordran		448	1	0
Förutbetalda kostnader/Upplupna intäkter		87	78	0
Summa omsättningstillgångar		5 659	4 885	2 641
Summa tillgångar		11 390	11 131	7 183
Eget kapital och skulder				
Årets resultat		-208	-182	-37
Balanserat Eget kapital		0	-208	-390
Summa Eget kapital		-208	-390	-427
Skulder				
Långfristiga skulder				
Lån av kommunen		-7 154	-7 263	-2 014
Summa långfristiga skulder		-7 154	-7 263	-2 014
Kortfristiga skulder				
Leverantörsskulder		-1 578	-1 286	-643
Kortfristiga skulder	8	-1 213	-1 046	-3 008
Upplupna kostnader	9	-1 237	-1 146	-1 091
Summa kortfristiga skulder		-4 028	-3 478	-4 742
Summa Eget kapital och skulder		-11 390	-11 131	-7 183

Noter med redovisningsprinciper och bokslutskommentarer

- Verksamhetens resultat- och balansräkning har upprättats i enlighet med Lagen om kommunal redovisning samt med få undantag de rekommendationer som lämnats av rådet för kommunal redovisning.
- Fordringar har upptagits till det belopp varmed de beräknas inflyta.
- Tillgångar och skulder har upptagits till anskaffningsvärde där inget annat anges.
- Periodisering av intäkter och kostnader har skett enligt god redovisningssed.
- Pensionsutbetalningar, pensionsskuld och ansvarsförbindelse för pensioner intjänade före 1998 har ännu inte fördelats till affärsverksamheten utan förutsätts täckas genom personalomkostnadspåslaget.

Not 1 Verksamhetens intäkter	2013	2014
Avgifter	27 122	26 507
Upplupna/förutbetalda intäkter	167	-1 276
Vinst vid avyttring av anläggningstillgångar	281	102
Övriga intäkter	<u>239</u>	<u>40</u>
	27 809	25 373

Not 2 Verksamhetens kostnader		
Material	407	123
Personalkostnader	9 978	9 208
Lokalkostnad	214	171
Externt köpta tjänster	9 205	8 128
Från kommunen fördelade kostnader	724	709
Övriga kostnader	<u>5 425</u>	<u>5 116</u>
	25 953	23 455

Av de gemensamt fördelade kostnaderna avser 380 tkr administration och ledning på sektor samhällsbyggnad. Kostnaderna har fördelats utifrån de resurser verksamheten tar i anspråk. 329 tkr avser del av gemensamma kostnader för telefonväxel, personalavdelning och ekonomiadministration.

Not 3 Avskrivningar
Anläggningstillgångarna skrivs av enligt plan över den förväntade nyttjandeperioden. Följande avskrivningsprocent tillämpas:

Materiella anläggningstillgångar	År	%
Fastigheter	20-33	3-5
Maskiner, fordon, inventarier	5-10	10-20

Årets avskrivningar fördelas på:	2013	2014
Fastigheter	146	141
Maskiner, fordon, inventarier	<u>1 392</u>	<u>1 635</u>
	1 538	1 776

Not 4 Finansiella intäkter	2013	2014
Dröjsmålsränta på kundfordringar	7	7
Ränteintäkt fordran kommunen	8	0
Övriga finansiella intäkter	<u>2</u>	<u>5</u>
	17	12

Not 5 Finansiella kostnader	2013	2014
Ränta på långfristig skuld (hos kommunen)	152	116
Beräknas till 2,9 % på genomsnittlig låneskuld.		
Övriga finansiella kostnader	<u>1</u>	<u>1</u>
	153	117
Not 6 Fastigheter		
Akkumulerade anskaffningsvärden		
Ingående anskaffningsvärden	3 081	3 081
Inköp	0	72
Försäljningar uttrangeringar	<u>0</u>	<u>0</u>
Utgående ackumulerade anskaffningsvärden	3 081	3 153
Akkumulerad avskrivning enligt plan		
Ingående avskrivningar enligt plan	-2 140	-2 286
Försäljningar/utrangeringar	0	0
Årets avskrivningar enligt plan	<u>-146</u>	<u>-141</u>
Utgående avskrivningar enligt plan	-2 286	-2 427
Utgående planenligt restvärde	795	727
Not 7 Maskiner, fordon, inventarier		
Akkumulerade anskaffningsvärden		
Ingående anskaffningsvärden	13 398	13 544
Inköp	2 051	0
Försäljningar uttrangeringar	<u>-1 905</u>	<u>-1 563</u>
Utgående ackumulerade anskaffningsvärden	13 544	11 981
Akkumulerad avskrivning enligt plan		
Ingående avskrivningar enligt plan	-8 606	-8 093
Försäljningar/utrangeringar	1 905	1 563
Årets avskrivningar enligt plan	<u>-1 392</u>	<u>-1 635</u>
Utgående avskrivningar enligt plan	-8 093	-8 165
Utgående planenligt restvärde	5 451	3 815
Not 8 Kortfristiga skulder		
Förutbetalda intäkter från överuttag som återförs inom två år.	1 046	2 322
Skuld till VA	<u>0</u>	<u>686</u>
	1 046	3 008
Not 9 Upplupna kostnader		
Semesterlöneskuld	704	684
Övriga upplupna kostnader	<u>442</u>	<u>407</u>
	1 146	1 091