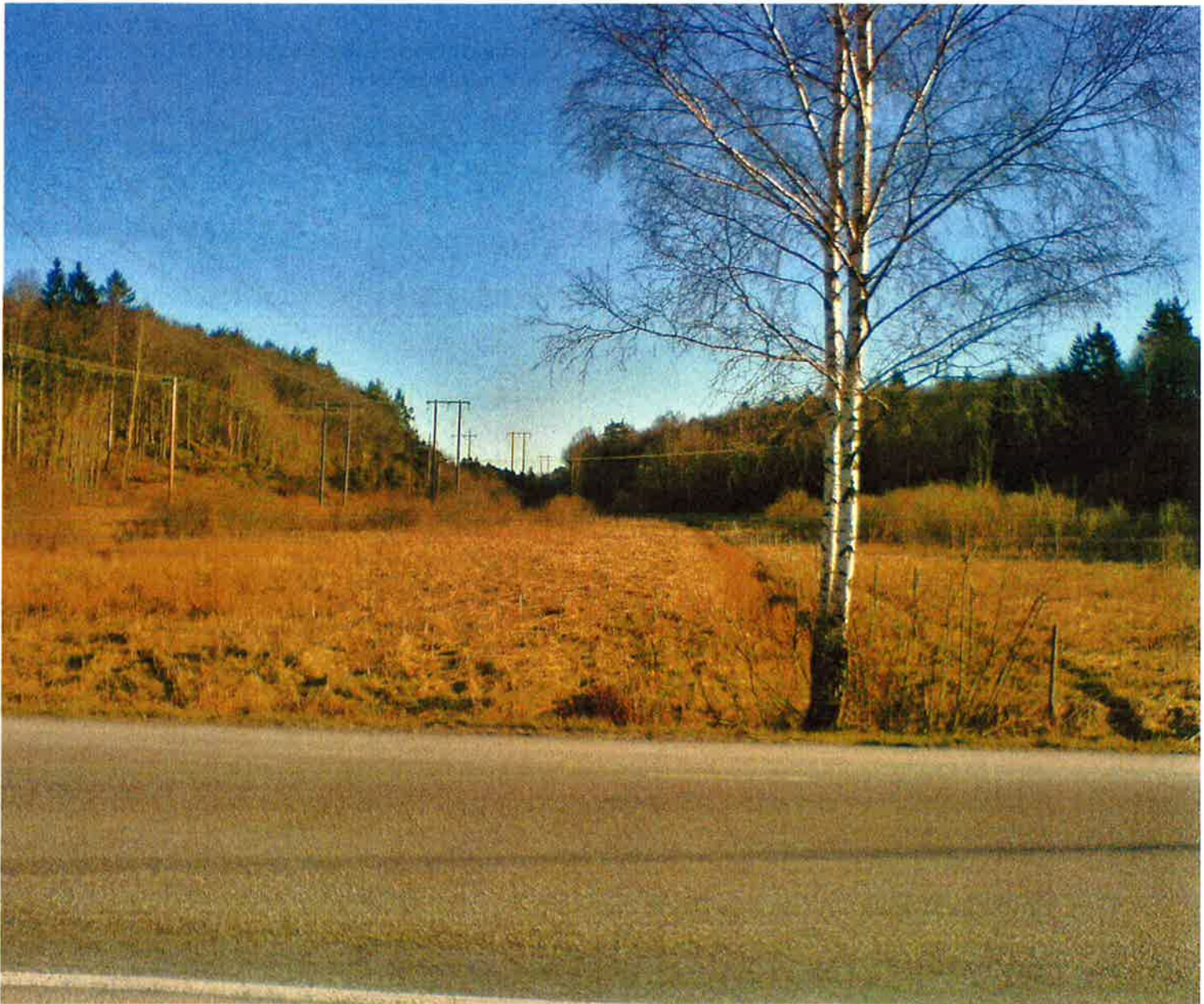




ALE KOMMUN

Detaljplan för skola utmed Norra Kilandavägen i Nödinge,
inom del av fastighet Nödinge 4:82
Ale kommun, Västra Götalands län

GENOMFÖRANDEBESKRIVNING



Normalt planförfarande
2012-04-27

Beslut
Godkänd av Samhällsbyggnadsnämnden 2012-05-16
Antagen av Kommunfullmäktige 2012-06-18
Laga kraft 2012-07-13

GENOMFÖRANDEBESKRIVNING

ORGANISATORISKA FRÅGOR

Genomförandebeskrivningen belyser frågorna när, hur och av vem plangenomförandet ska ske. Den anger de medel som behövs för att genomföra planen. Beskrivningen har ingen självständig rättsverkan.

Denna beskrivning redovisar hur detaljplan för skola utmed Norra Kilandavägen i Nödinge, utställningshandling upprättad 2012-01-20, ska genomföras.

Detaljplanen handläggs enligt reglerna för normalt planförfarande enligt Plan- och bygglagen 5 kap 28 § (1987:10) och efter följande preliminära tidplan:

| | |
|--------------|------------------|
| 18 aug -11 | Beslut om samråd |
| Sep/okt -11 | Samråd |
| Feb/mars -12 | Utställning |
| Maj -12 | Godkännande |
| Juni -12 | Antagande |

Genomförandetid

Genomförandetiden har satts till 5 år, räknat från den dag då planen vunnit laga kraft. Efter genomförandetidens utgång kan kommunen ändra eller upphäva planen utan att fastighetsägaren får ersättning för förlorad byggrätt. Tiden kan förnyas högst fem år i taget.

Ansvarsfördelning

Ale kommun är huvudman för allmän plats och ansvarar för drift av anläggningar (gång- och cykelvägar och natur) inom allmän plats. Drift av huvudgatan (Norra Kilandavägen) ansvarar Trafikverket för.

Exploatören ansvarar för all utbyggnad och alla åtgärder (anläggande, drift och underhåll) inom kvartersmark för skola (S) samt idrott (Y), samt bekostar anläggande av gång- och cykelväg samt huvudgata inom allmän plats.

Ale kommun är huvudman för ren, spill och dagvattensystem.

Ale Elförening ansvarar för eldistributionen.

Eventuella omläggningar av el- teleledningar kommer att regleras genom överenskommelse mellan fastighetsägaren (Ale kommun) och ledningsägaren.

Ale elförening/ledningshavaren ansvarar för kraftledningarna som går genom området. (två 20kV- samt 10kV ledningar). Dessa ledningar kommer att markförläggas genom planområdet. Kostnaden för markförläggningen delas mellan Ale kommun och Ale elförening, där kommunen bekostar den störta delen.

Avtal

Kommunen och trafikverket håller gemensamt på att ta fram ett avtal som reglerar ansvars- och kostnadsfördelning avseende föreslagna åtgärder på Norra Kilandavägen.

Planavtal har upprättats (2011-02-14) mellan verksamhet fastighet och verksamhet plan och bygg, Sektor samhällsbyggnad, Ale kommun.

FASTIGHETSÄTTSLIGA FRÅGOR

Avstyckning

Kommunen har för avsikt att avstycka kvartersmarken till en egen fastighet.

Ledningsrätt, servitut

Inom detaljplanen finns ett s.k. ”u område” utlagt för allmänna underjordiska ledningar. Ale elförening/ledningshavaren skall säkerställa rättigheten för dessa ledningar genom att ansöka om upplåtelse av ledningsrätt. Upplåtelsen kan regleras i avtal mellan Ale elförening/ledningshavaren och berörd fastighetsägare.

Respektive ledningshavare för icke kommunala ledningar, för t.ex. tele och el, svarar själv för att säkerställa eventuella ledningar med ledningsrätt eller servitut.

Ny utfart för fastigheten Nödinge 4:53 ska säkras med servitut. Avtal träffas mellan kommunen och fastighetsägaren. Utfarten har säkrats genom planbestämmelsen y-marken ska vara tillgänglig för utfart från angränsande fastighet.

EKONOMISKA FRÅGOR

Inlösen, ersättning m.m.

Eventuell inlösen av fastighet Nödinge 4:53 håller på att diskuteras med fastighetägaren.

Ekonomiska konsekvenser för kommunen

Kommunen får investerings- och driftskostnader för byggande av skola och idrottshall. Likaså ökar drifts- och underhållskostnader för allmänna ledningar, underhåll av gång- och cykel vägar och skötsel av naturmark. Kostnader för skötsel och underhåll av gång- och cykelvägar och naturmark uppskattas till ca 200 000 kr/år.

Kommunen kommer dessutom att behöva ta en stor del av kostnaden för markförläggning av kraftledningarna, i dagsläget är denna summa uppskattad till ca 2,5 milj.

TEKNISKA FRÅGOR

Tekniska utredningar

Aktuell plan föreslår åtgärder på väg 1967, Norra Kilandavägen, för att skapa ökad trafiksäkerhet och lägre hastigheter på vägen. En förstudie och arbetsplan krävs när ny mark tas i anspråk som Trafikverket skall vara väghållare för eller när funktionen på vägen ändras. Trafikverket bedömer att det behövs förstudie och arbetsplan för aktuell detaljplan. Arbetet med att ta fram en förstudie har påbörjats av Ale kommun. En överenskommelse har gjort mellan kommunen och Trafikverket där det är tänkt att kommunen tar fram handlingarna och att Trafikverket har en granskande roll.

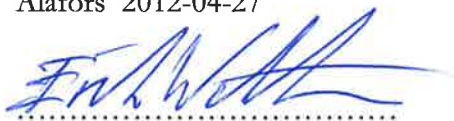
Geoteknisk utredning, dagvattenutredning samt trafik- och bullerutredning har tagits fram i samband med detaljplanen. Utöver de utredningar som tas fram/redovisas i samband med

detaljplanen ansvarar respektive fastighetsägare för att ta fram eventuellt tillkommande tekniska utredningar som krävs i genomförandeskedet.

MEDVERKANDE

Från Ale kommun har Lars Lindström/Mark och exploatering, Carita Sandros, Pernilla Rokosa/Teknik samt Emelie Johansson/Plan och bygg medverkat i framtagande av denna genomförandebeskrivning.

Sektor samhällsbyggnad, Plan och bygg
Alafors 2012-04-27



Erik Wikström
TF Stadsarkitekt

.....
Emelie Johansson
Planarkitekt

Handlingar

Plankarta med bestämmelser

Planbeskrivning

Genomförandebeskrivning

Behovsbedömning

Samrådsredogörelse

Utlåtande

Fastighetsförteckning, daterad 2011-08-30, 2012-02-20

Utredningar

Geoteknisk utredning, WSP, 2011-06-10, GF-konsult 2006-05-18

Dagvattenutredning, Norconsult, 2011-09-07

Trafikutredning för skola utmed Norra Kilandavägen, Tyréns, sep 2010

Fördjupad trafik- och bullerutredning, Tyréns, 2012-01-20, inkl. emissionsutredning 2012-01-12

Arkologisk utredning Lödöse museum, Rapport 2012:4

Beslut

Godkänd av Samhällsbyggnadsnämnden 2012-05-16

Antagen av Kommunfullmäktige 2012-06-18

Laga kraft 2012-07-13