



ALE KOMMUN

Plan för språk- läs- och skrivutvecklingen

i förskola, förskoleklass och skola i Ale kommun



Språket är en sockertång som man kan gripa världen med
Lennart Helsing

2010-10-20

Innehåll

Allmän del

Inledning	3
Vad är det att kunna läsa och skriva?	4

Del I

Så här arbetar vi i Ale kommun	5
Analysverktyg för kartläggning	6

Del II

Arbetsgång vid upptäckta svårigheter	7
--------------------------------------	---

Del III

Uppföljning och utvärdering	8
-----------------------------	---

Referenslista	9
----------------------	---

Bilaga 1

Att stärka barnens/elevernas språkutveckling	10
--	----

Bilaga 2

Tips på litteratur	11
--------------------	----

Inledning

Förmågan att uttrycka sig själv och förstå andra, liksom tänkande och reflektion, är kärnan i begreppet språkutveckling. Det innebär att i tal och skrift vilja, våga och kunna uttrycka det man faktiskt önskar uttrycka, inte bara det man förmår att uttrycka. Förmågan att se olika perspektiv, att förstå, resonera sig fram till och kunna uttrycka olika sidor av vad som händer är också en del i språkutvecklingen. Det är i och genom språket som allas vår begreppsvärld vidgas. Språket har alltså en nyckelroll i allt skolarbete.

Barn är tidigt nyfikna språkskapare och den språkliga drivkraften måste omvärlden se och uppmuntra. I barnspråksforskning betonas att samspelet och dialogen barn/vuxna är det som mest främjar en god språkutveckling i tal och skrift. Om den emotionella dynamiken saknas, finns det mycket som tyder på att barn lär sig i mindre uppfattning. Mycket av grunden för framtida läs/skrivutveckling läggs innan barnet börjar skolan. Därför är det av stor vikt att redan tidigt i förskoleåldern följa barnets språkliga utveckling genom systematiska observationer/kartläggning.

Det är därför förskolans och skolans viktigaste uppgift att se till att barn och elever verkligen använder sitt språk i tal och skrift¹. Barns första möte med läsandet och skrivandet kan variera mycket beroende på social och kulturell bakgrund. Detta måste vi ta hänsyn till då vi planerar för den första läs/skrivutvecklingen i skolan.

Samtidigt som barnet lär sig att behärska fler och fler av de färdigheter som hänger samman med att lära sig läsa och skriva så skapar barnet en bild av sig själv som skriftsspråkare, utvecklar en positiv självbild. Denna positiva självbild är av stor betydelse för den fortsatta läs-utvecklingen.

En av skolans viktigaste uppgift är att se till att alla barn lär sig läsa och skriva.² För de äldre eleverna bör arbetsätt som leder till ämnesintegration och utveckling av olika ämnens språkliga genrer betonas.

En engagerad och kunnig lärare samt en genomtänkt pedagogik kan ha avgörande betydelse för barnets fortsatta skolgång och kanske resten av livet. Den kompetenta läraren kan bedöma barnets förmåganivå, har förmåga att avgöra vad som är lätt och svårt för eleven och även koppla läsning och skrivning till meningsfull kommunikativ användning. Lärarens kompetens är alltså en avgörande faktor för elevens framgång i skolan.

¹ Lpfö 98 rev 2010

² Lgr 11

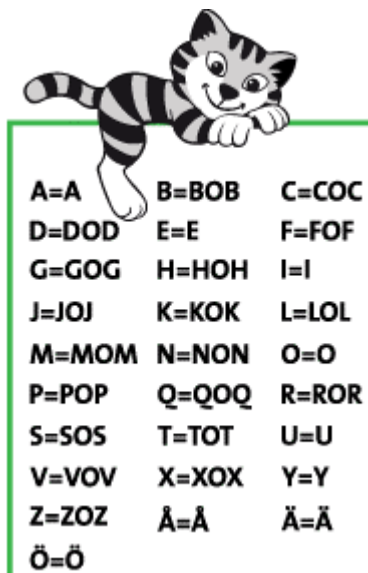
Vad är det att kunna läsa- och skriva?

Litteraturen kring ämnesområdet läs- och skrivkunnighet inleds ofta med en definition av det internationella begreppet *litteracy*, som kan definieras på en mängd olika sätt och nivåer. En för svensk skola användbar definition av begreppet skulle kunna vara “förmågan att förstå, använda, och reflektera över texter för att uppnå sina egna mål, utveckla sina kunskaper och kunna delta i samhället”. Att idag vara läs- och skrivkunnig innebär alltså att man läser och skriver på en nivå som motsvarar de krav som ställs av det samhälle som man lever i.

Historiskt sett har läs- och skrivkunnigheten definierats som färdigheten att kunna avkoda en text korrekt och snabbt samt att kunna stava enligt rådande stavningsnormer.

I stora delar av världen finns fortfarande ett mycket grundläggande perspektiv på vad det innebär att läsa och skriva. En person som kan såväl läsa som skriva en kort enkel redogörelse med anknytning till hans eller hennes vardagliga liv är enligt FN: s utbildningsorgan Unesco läs- och skrivkunnig. De två sistnämnda definitionerna slår fast en grundläggande nivå, men täcker knappast de krav på läs- och skrivfärdighet som ett modernt samhälle av Sveriges typ ställer på sina medborgare.

Denna åtskillnad görs inte alltid när läs- och skrivproblem diskuteras vilket ofta leder till missförstånd. Det är samhället som bestämmer vilken kravnivå som ställs på en individs läs- och skrivförmåga. Kraven varierar över tid och från situation till situation



Del I

Så här arbetar vi i Ale kommun

I Ale kommun arbetar vi efter gällande styrdokument.

Varje enskild enhet skall medvetet arbeta för att en levande dialog förs runt vilka faktorer som gynnar barns/elevens språk-, läs- och skrivutveckling. Detta skall också vara en del i kvalitetsarbetet, inte minst vid utvärdering och uppföljning. Arbetet kan se olika ut beroende på de förutsättningar som gäller på de olika enheterna.

Språket kan delas in i

- Samspeka
- Lyssna
- Tala
- Läs
- Skriva

Kunskap om barns språkutveckling samt olika strategier för språktillägnande är en förutsättning för god framtida läs- och skrivutveckling.

För att utveckla elevernas förmågor inom dessa områden krävs det att målen inom grundskolan är tydliga. Genom att pedagogerna arbetar med formativ bedömning av språkfärdigheter får eleven möjlighet till delaktighet och förståelse för vilka kunskaper och förmågor som krävs. Pedagogernas uppgift är att se till att alla elever förstår vilka mål som undervisningen syftar till.

En utveckling i dessa avseenden förutsätter ett varierat arbetssätt. Kunskapen om olika metoder för läs- och skrivinlärning är en förutsättning för att undervisningen ska kunna ske utifrån elevernas olika förmågor och behov. Lärarledda diskussioner och genomgångar är också en förutsättning för barnens/elevens fortsatta språk-, läs- och skrivutveckling. Därutöver behövs en rik tillgång till språk – läs och skrivutvecklande material för att svara upp mot barnens/elevens olika behov.

Gemensamt för allt arbete är:

- vardagssamtal för att stimulera barns/elevens språkutveckling
- stimulering av barns/elevens språk-, läs- och skrivintresse
- utvecklande högläsningstillfällen
- att alla barn/elever får tillgång till läst, intressant litteratur
- dokumentation av språk-, läs- och skrivutveckling
- insatser för barn/elever i behov av särskilt stöd t ex i form av kompensatoriska hjälpmedel

Analysverktyg för kartläggning av barnens/elevernas kunskaper

En fortlöpande analys av barnets/elevens lärande ska ligga till grund för allt arbete. Den ger pedagogerna och barnet/eleven förutsättningar att sätta fokus på vilka utvecklingsområden som är aktuella samt vilka anpassningar av arbetet som bör göras. För att göra denna analys behövs det analysverktyg. Det är viktigt att de analyser som görs i största möjliga utsträckning görs tillgängliga för både pedagog, barn/elev och vårdnadshavare. Det betyder att de kommer att se olika ut i olika åldrar. De verktyg för analys vi använder är :

TRAS (Tidig registrering av språk)

TRAS är ett observationsmaterial som ger information om förskolebarns språk och språkutveckling. TRAS fokuserar på de traditionella områden som ger relevans när det gäller språk som samspel, språkförståelse, ordförråd, uttal samt att kunna producera ord och meningar.

Nya Språket lyfter; diagnosmaterial från skolverket

Nya Språket lyfter är ett formativt material som ger lärare verktyg för att observera och systematiskt dokumentera elevers språkanvändning. Diagnosmaterialet har en tonvikt på läsförmågan men även skrivförmågan samt förmågan att tala lyssna och samtala framträder tydligt.

Språket på väg; diagnosmaterial från skolverket

Språket på väg är ett diagnostiskt material för grundskolans senare år. Det är tänkt att användas av lärare i svenska och svenska som andraspråk. Materialet är avsett att vara ett stöd för bedömning av elevernas måluppfyllelse och utgår från kursplanerna i de båda svenskämnen.

Nationella prov årskurs 3, 6 och 9

Elevers prestationer ska kunna bedömas på ett likvärdigt sätt oavsett vilken skola eleven går i, vilka böcker eleven läst och vilket arbetssätt som tillämpats.

För att kvalitetsmässigt följa elevernas skriftspråsutveckling sker olika avstämningar. Den första sker i maj månad under vårterminen i så 1. Eleverna ska då ha nått Läsa nivå 4 och Skriva nivå 4 i Nya språket lyfter. Resultaten rapporteras till verksamhetschef senast den 31/5. Rektor ansvarar för insamling och rapportering. Eleverna följs fortlöpande med hjälp av analysverktygen genom skolåren och följande avstämningar sker i och med de Nationella proven.

Del II

Arbetsgång vid upptäckta svårigheter

Det är viktigt att lärare

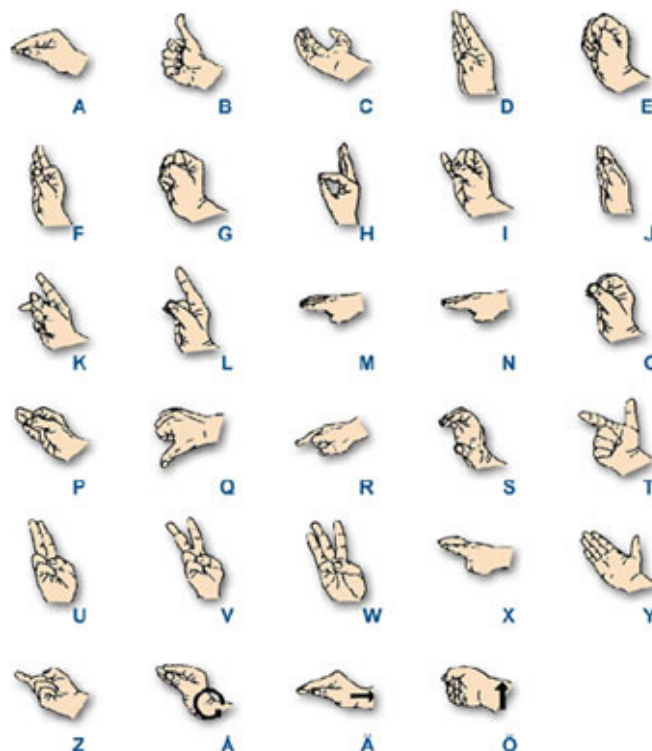
- *identifierar* barn/elev med språk-, läs- och skrivsvårigheter och känner till hur svårigheterna yttrar sig
- *analyserar* upptäckta svårigheter på organisations-, grupp- och individnivå
- *reagerar* utifrån analysen och tar fram underlag för det fortsatta arbetet
- *agerar* utifrån det aktuella barnets/elevens behov, upprättar (i grundskolan) åtgärdsprogram och tar nödvändiga kontakter

Vid identifikationen av elevs svårigheter skall följande uppmärksammas:

- fonologisk medvetenhet
- läsning/läsningrelaterade faktorer
- skrivning
- övrigt (t ex minnesfunktioner, alfabetkunskap)

Oavsett orsak skall alla barn/elever vars språk-, läs- och skrivförmåga inte utvecklas på ett adekvat sätt få hjälp.

se också bilaga 1



Del III

Uppföljning

Det enskilda barnets/elevens språk-, läs- och skrivutveckling kartläggs och analyseras på respektive enhet. Varje termin görs en uppföljning utifrån aktuellt analysverktyg och vid behov upprättas åtgärdsprogram i grundskolan.

Utifrån gjorda iakttagelser, i Nya språket lyfter och Språket på väg som dokumenteras runt varje elev planeras det kommande arbetet med elevens språk-, läs- och skrivutveckling och skrivs in i elevens individuella utvecklingsplan, IUP. Dessa iakttagelser kan hänföras till begreppet formativ bedömning, en bedömning som ska främja och stöda elevens fortsatta lärande och som framhåller elevens aktiva deltagande i bedömningsprocessen. I detta arbete ska finnas tydliga avstämningspunkter, en gång varje termin. För dessa ansvarar rektor.

Finner den enskilda skolan det önskvärt med ytterligare kartläggning/diagnostisering, väljer arbetslagen, tillsammans med speciallärare/specialpedagog/talpedagog, ut lämpligt screeningmaterial. Används någon form av screening bör denna upprepas med fastställda avstämningspunkter. Analysen av resultatet från dessa screeningar görs sedan i samråd berörda pedagoger och rektor. Screeningen kan ses som en form av summativ bedömning, en bedömning av elevernas lärande inom området.

De samlade utvärderingsresultaten, upptäckta mönster och behov redovisas till Sektor Utbildning, Kultur och Fritid.

Utvärdering av planen

Kommunens arbete med matematik och språk-, läs- och skrivutveckling följs kontinuerligt upp på enhetsnivå, i nätverk och i sektorns ledningsgrupp enligt föreliggande planer.

Varje enhets resultat analyseras på organisation-, grupp- och individnivå. Analysen ligger till grund för fortsatt arbete och utveckling både på enheten och i 1-16-årsperspektiv.

De samlade resultaten samt upptäckta mönster och behov redovisas till verksamhetschefgruppen.

Nätverken (t ex MUG och LÄSK samt Alespecialen) lämnar i november till verksamhetschefgruppen uppgifter om hur arbetet med planerna och de olika analysverktygen fungerat under det gångna läsåret.

Utvärderingsfrågor:

- Hur har genomförandet av observationsmaterial och prov fungerat?
- Hur ser måluppfyllelsen ut sett till aktuella kriterier för årskursen?
- Hur har del två fungerat?
- Hur används resultaten vid övergångar?
- Vilka förändringar skulle göra arbetet utifrån planerna mer effektivt?

Verksamhetschefgruppen återkopplar utvärderingen till nätverken i december.

Referenslista

Espenack, U. (2005) *TRAS tidig registrering av språk*. Herning: Specialpaedagogisk Forlag
Läroplan för förskolan, Lpfö 98 reviderad 2010. Utbildningsdepartementet. Stockholm: Fritzes offentliga publikationer

LGR 11 Läroplan för det obligatoriska skolväsendet, förskoleklassen och fritidshemmet. (2011). Utbildningsdepartementet. Stockholm: Fritzes offentliga publikationer

Nationella proven i svenska och svenska som andra språk årskurs 3, årskurs 6 och årskurs 9. (2010) Uppsala universitet: Institutionen för nordiska språk

Nya språket lyfter! Diagnosmaterial i svenska och svenska som andra språk för grundskolans årskurs 1-5. (2009) Stockholm: Stockholm: Fritzes offentliga publikationer

Språket på väg Diagnosmaterial i svenska och svenska som andra språk för grundskolans årskurs 6-9. (2008) Stockholm: Fritzes offentliga publikationer

Bilaga 1

Att stärka barnens/elevernas språkutveckling

Förberedelsen inför läs/skrivutvecklingen börjar med den explosionsartade språkutvecklingen som barn genomgår under sina första år. Vissa områden i den tidiga språkutvecklingen är särskilt sammankopplade med senare läs-skrivförmåga.

Läsa och skriva är liksom att tala och lyssna språkliga aktiviteter. Att barn med avvikelser i språkutvecklingen kan få problem med det skrivna språket är därför inte oväntat. Barn med svag fonologisk medvetenhet ligger i riskzonen för dyslexi/läs-skrivsvårigheter, men man bör vara uppmärksam på att även andra typer av språkliga svårigheter kan resultera i olika former av läs- och skrivsvårigheter. Dålig språkförståelse, litet ordförråd, begränsad syntaktisk förmåga och problem med att förstå mer komplexa satser kan starkt påverka läsförmågan. Barns första möte med läsandet och skrivandet kan också variera mycket beroende på social och kulturell bakgrund. Vi måste alltså uppmärksamma barns språkutveckling på alla nivåer redan tidigt under förskoletiden. För att rätt stödinsatser skall kunna sättas in måste man utgå från bakomliggande faktorer, d v s olika språkliga svårigheter kräver olika åtgärder.

I skolverkets förslag till förtydligande i läroplanen för förskolan står:

”Förskoleåldern är den allra viktigaste perioden i en människas liv när det gäller utveckling av språket. Arbetet med barns olika språkliga och kommunikativa uttrycksformer är en av hörnstenarna i förskolans verksamhet och lägger också en grund till barnens läs- och skrivutveckling.”

Skolverket föreslår följande mål för språk och kommunikation i förskolan:

Förskolan skall främja barns utveckling och lärande genom att ge varje barn rika tillfällen att

- samtala och berätta i samspel med andra barn och vuxna
- bearbeta sitt språk och sin kommunikativa förmåga i samspel med andra barn och vuxna och med hjälp av olika uttrycksformer
- enskilt och i grupp delta i utvidgande och fördjupande bok- och bildsamtal i samband med högläsning
- använda ett rikt och varierat utbud av material och metoder med anknytning till språk och kommunikation och få utforska detta på sitt sätt.

Man vill i läroplanen förtydliga att ett aktivt och medvetet arbete med barns språkutveckling har en stor betydelse för barnens fortsatta språk-, tal-, läs- och skrivutveckling. Detta gäller såväl i svenska som i de nationella minoritetsspråken. Därför har också följande mål för språk och kommunikation kommit till:

Förskolan skall främja barns utveckling och lärande genom att ge varje barn som har ett annat modersmål än svenska eller har ett nationellt minoritetsspråk rika tillfällen att utveckla sin kulturella identitet samt sin förmåga att kommunicera såväl på svenska som på sitt modersmål.

Bilaga 2

Tips på litteratur

Här får du förslag på intressant litteratur inom olika områden

Innan läsning och skrivning

- Bjar, L., Liberg, C. (2003) *Barn utvecklar sitt språk*. Lund: Studentlitteratur
Eriksen Hagtvet, B. (2002) *Skriftspråsutveckling genom lek*. Stockholm
Lindö, R. (2009) *Det tidiga språkbudet*. Lund: Studentlitteratur
Lundberg, I, Sterner, G. (2010) *Före Bornholmsmodellen*. Stockholm: Natur & Kultur
Lundberg, I, Strid, Anna. (2007) *Bornholmsmodellen*. Stockholm: Natur & Kultur
Westerlund, M. (2009) *Barn i början, språkutveckling i förskolan*. Stockholm: Natur & Kultur

Läsa och reflektera

- Allard, B., Rudqvist, M. och Sundblad, B. (2001) *Nya Lusboken, en bok om läsning*. Stockholm: Bonniers
Bjar, L (red) (2006) *Det hänger på språket!* Lund: Studentlitteratur
Blomqvist, C., Wood, Ai. (2009) *Läs- och skrivundervisning som fungerar*. Stockholm: Natur & Kultur
Chambers, A. (1993) *Om böcker*. Stockholm: Rabén & Sjögren
Gibbons, P. (2006) *Stärk språket, stärk lärandet*. Stockholm: Hallgren & Fallgren
Liberg, C. (2006) *Hur barn lär sig läsa och skriva*. Lund: studentlitteratur
Lindö, R. (2005) *Den meningsfulla språkväven*. Lund: Studentlitteratur
Lundberg, I. (2005) *God läsutveckling, kartläggning och övningar*. Stockholm: Natur & Kultur
Lundberg, I (2010) *Läsningen psykologi och pedagogik*. Stockholm: Natur & Kultur
Molloy, G. (1996) *Reflekterande läsning och skrivning*. Lund: Studentlitteratur
Reichenberg, M.(2008) *Vägar till läsförståelse*. Stockholm: Natur & Kultur
Stensson, B (2006) *Mellan raderna. Strategier för en tolkande läsundervisning*. Göteborg: Daidalos
Westlund, B (2009) *Att undervisa i läsförståelse*. Stockholm: Natur & Kultur

Skriva

- Bjar, L. (red) (2006) *Det hänger på språket!* Lund: Studentlitteratur
Blomqvist, C., Wood, A. (2009) *Läs- och skrivundervisning som fungerar*. Stockholm: Natur & Kultur
Dysthe, O. (1995) *Det flerstämmiga klassrummet*. Lund: Studentlitteratur
Gibbons, P. (2006) *Stärk språket, stärk lärandet*. Stockholm: Hallgren & Fallgren
Kullberg, B, Nielsen, C. (2008) *Skriftspråka eller skriftbråka*. Malmö: Gleerups.
Liberg, C. (2006) *Hur barn lär sig läsa och skriva*. Lund: studentlitteratur
Lindö, R. (2005) *Den meningsfulla språkväven*. Lund: Studentlitteratur
Lundberg, I. (2008) *God skrivutveckling*. Stockholm: Natur & Kultur
Molloy, G. (1996) *Reflekterande läsning och skrivning*. Lund: Studentlitteratur
Trageton, A. (2005) *Att skriva sig till läsning och skrivning*. Stockholm: Liber

Tala

- Bjar, Louise (red) (2006) *Det hänger på språket!* Lund: Studentlitteratur
Gibbons, Pauline, (2006) *Stärk språket, stärk lärandet*. Stockholm: Hallgren & Fallgren
Lindö, Rigmor. (2005) *Den meningsfulla språkväven*. Lund: Studentlitteratur

Svenska som andra språk

Dysthe, O., Froydis, H., Torlaug Lokensgard, H. (2002) *Skriva för att lära*. Lund: Studentlitteratur

Ladberg, G. (2000) *Skolans språk och barnets*. Lund: Studentlitteratur

Parszyk, I-M. (2002) *Yalla - det är bråttom*. Lund: Studentlitteratur

När det blir svårt

Andersson, B., Belfrage, L., Sjölund, E (2006) *Smart start vid lässvårigheter och dyslexi*. Stockholm: Natur & Kultur

Föhrer, U, Magnusson, E. (2003) *Läsa och skriva fast man inte kan*. Lund: Studentlitteratur

Myrberg, M.(red) (2003) *Att skapa konsensus om skolans insatser för att motverka läs-och skrivsvårigheter* Stockholm: Lärarhögskolan i Stockholm Institutionen för Individ, Omvärld och lärande

Samuelsson, S.m fl. (2009) *Dyslexi och andra svårigheter*. Stockholm: Natur & Kultur